

KRAJOWY OŚRODEK BADAŃ I DOKUMENTACJI ZABYTEKÓW W WARSZAWIE

KARTA EWIDENCYJNA ZABYTEKÓW
ARCHITEKTURY I BUDOWNICTWA

A B C D E F G H I J K L M N O P R S T U V W X Y Z

KOBI DZ

5474

1. Obiekt

BUDYNEK MIESZKALNY

2. Czas powstania

XVIII / XIX wiek

3. Miejscowość

STRUMIEŃ

11. Zdjęcie, rzut, przekrój, sytuacja, orientacja



Fot. 1. Widok ogólny budynku.

rzut, sytuacja w załącznikach



Orientacja, skala 1:20 000

4. Adres

ulica Londzina 8

nr hipoteczny G585
KW [REDACTED]

5. Przynależność administracyjna

województwo śląskie
powiat cieszyński
gmina Strumień

6. Poprzednie nazwy miejscowości

Schwarzwasser

7. Przynależność administracyjna przed 31 grudnia 1998 r.

województwo

8. Właściciel i jego adres

[REDACTED]

9. Użytkownik i jego adres

[REDACTED]

10. Rejestr zabytków

nr

data

12. Autorzy, historia obiektu, określenie stylu

Najstarsze zapiski o Strumieniu datują się na koniec XIII wieku, choć niektórzy historycy utrzymują, iż znacznie wcześniej, bo już XII-wieczni osadnicy pilnowali brodu na Wiśle. Przechodziły przez Strumień dwa szlaki handlowe. Wieś zakupił w 1480 roku marszałek dworu Kazimierza II Mikołaj Brodecki. Brodecki zaczął organizować na wielką skalę gospodarkę rybną. Na jego wniosek 13 lutego 1482 roku nadano Strumieniowi prawa miejskie. Jego staraniem w latach 1495-1498 wybudowano kościół św. Barbary. W XVI wieku w Strumieniu zaczęły rozkwitać zawody rzemieślnicze. Strumień po śmierci Brodeckiego przechodził z rąk do rąk. W wieku XVII i XVIII doszło do stagnacji życia w mieście, czego przyczyną było zawłaszczenie Górnego Śląska przez Prusy i wytyczenie w rejonie Strumienia granicy między Austrią i Prusami, co przyczyniło się do upadku głównych szlaków handlowych wiodących przez miasto. Pewne ożywienie nastąpiło dopiero w latach 80 - tych XIX wieku, wywołane utworzeniem powiatu sądowego w Strumieniu. W latach 1789-1793 wybudowano obecny, murowany kościół św. Barbary. Na przełomie XVIII i XIX wieku powstała większość murowanych kamienic w rynku i nieopodal niego, w tym budynek przy Londzina 8. W 1918 roku, z chwilą upadku monarchii austro - węgierskiej w Strumieniu zakończyło się panowanie Habsburgów. Okres międzywojenny był dla Strumienia próbą wyjścia z pogranicznego zaścianka. W czasie II wojny światowej teren obecnej gminy Strumień poniósł ogromne straty, związane z zatrzymaniem się tam frontu radziecko-niemieckiego. W wyniku bombardowań i silnej wymiany ognia legło w gruzach bądź uległo spaleniowi wiele domów. Po wojnie powrócono do koncepcji połączenia najmniejszego w okolicy miasteczka z sąsiadującymi z nim wsiami. Gmina w obecnym składzie, liczącym poza miastem 5 sołectw, istnieje już 30 lat. Budynek przy ulicy Londzina 8 został wzniesiony na przełomie XVIII i XIX wieku. Usytuowany został w miejscu starszego obiektu, którego pozostałości wykorzystano do budowy nowego budynku. Budynek bezstylowy.

13. Opis (sytuacja, materiał i konstrukcja, rzut, bryła, elewacje, wnętrze, wyposażenie, instalacje)

Sytuacja – obiekt usytuowany w pierzei południowej ulicy Londzina, na rogu ulicy Krzywej, we frontowej części działki, kalenicowo do ulicy Londzina.

Konstrukcja i technika – tradycyjna.

Materiał – obiekt murowany z cegły i kamienia, tynk, ceramika, blacha.

Sklepienia, stropy – stropy drewniane belkowe.

Więźba dachowa – drewniana, kleszczowo - płatwiowa.

Pokrycie dachu – dach wysoki, dwuspadowy kryty w pobliżu kalenicy, w połaci frontowej i w całości połaci tylnej dachówką karpówką w podwójną koronkę. W dolnej części frontowej połaci papa.

Podłogi i posadzki - drewniane na belkach drewnianych.

Schody - schody na strych drewniane, łamane, balustrada drewniana, tralkowa.

Stolarka okienna - stolarka okienna drewniana półskrzynkowa. Okna w elewacji frontowej i bocznej dwu i trójdzielne, dwupoziomowe, z przechodzącym śmieniem. Okna w elewacji tylnej dwuskrzydłowe, skrzydła dzielone szprosami na trzy poziomy.

Stolarka drzwiowa - drzwi drewniane, pełne płycinowe, jednoskrzydłowe. Jedynie drzwi wejściowe zewnętrzne w elewacji frontowej drewniane, dwuskrzydłowe, płycinowe, częściowo przeszklone. Przeszklenia w formie pionowych pasów prostokątów, w części środkowej przeszklone kolorowym szkłem.

Rzut – prostokątny.

Bryła - zwarta, gabaryt wyrównany, jednokondygnacyjna, niepodpiwniczona, z częściowo użytkowym poddaszem, przykryta dachem dwuspadowym.

Elewacje : frontowa (północna) - symetryczna, dwuosiowa. Cokół wyodrębniony. W osiach okna trójdzielne. Całość zwieńczona gzymsem impostowym; elewacja wschodnia - symetryczna, trójosiowa. Cokół wyodrębniony. W przyziemiu w centrum drzwi, w bocznych osiach okna. W szczycie, w osi centralnej dwa okna; elewacja południowa - pierwotnie symetryczna, trójosiowa. W osi 1 wtórne wejście, z zadaszeniem z blachy falistej. W osi 2 zamurowane pierwotne drzwi, w ich miejscu kwadratowy otwór. W osi 3 okno.

Wnętrze - dwutraktowe (od ulicy Krzywej), z pomieszczeniami rozlokowanymi niemal symetrycznie po dwóch stronach korytarza. W części frontowej (od ulicy Londzina) znajduje się kuchnia oraz pokój mieszkalny. Pomieszczenia przekryte stropami drewnianymi wspartymi na ciosanych belkach. Ciasna klatka schodowa do której dostęp jest z korytarza prowadzi na strych. Układ korytarza jest w kształcie litery "L" a na jego końcach znajdują się drzwi wejściowe główne oraz wyjściowe tylne.

Wyposażenie – brak .

Instalacje - elektryczna .

14. Kubatura	15. Powierzchnia użytkowa	16. Przeznaczenie pierwotne	17. Użytkowanie obecne
690,7 m ³	149,5 m ²	mieszkalne	mieszkalne
18. Prace budowlane i konserwatorskie, ich przebieg i dokumentacja		19. Stan zachowania (fundamenty, ściany zewnętrzne, ściany wewnętrzne, sklepienie, stropy, konstrukcje dachowe, pokrycie dachowe, wyposażenie i instalacje)	
- Brak danych na temat przeprowadzonych remontów		Generalnie stan techniczny obiektu wraz z instalacjami jest średni	
		<ul style="list-style-type: none"> ·1 fundamenty – średni, widoczne uszkodzenia struktury i zaprawy ·2 ściany zewnętrzne – średni, widoczne ubytki tynku ·3 ściany wewnętrzne – dobry, tylko nieliczne włosowate spękania ·4 stropy – dobry ·5 konstrukcja dachowa – dobry ·6 pokrycie dachu – zły, część wymieniona na papę, widoczne nieszczelności i uszkodzenia poszycia. ·7 instalacje - średni. 	
		20. Najpilniejsze postulaty konserwatorskie	
		<ul style="list-style-type: none"> - wykonanie remontu kapitalnego ustroju budowlanego - uzupełnienie tynków z zachowaniem dotychczasowej faktury - przywrócenie pokrycia dachu z dachówki karpiówki - renowacja stropów belkowych - renowacja stolarki okiennej i drzwi zewnętrznych od strony ulicy Krzywej. 	

21. Akta archiwalne (rodzaje akt, numery i miejsca przechowywania)

- Oryginalne akta archiwalne nie zachowały się.

24. Uwagi różne

25. Opracował

Biuro projektowe "ARKONA", ul. Wierzbowa 3, 41-902 Bytom, 2005 rok.

Tekst
plany, rysunki
Zdjęcia, fotografie

Agnieszka Wiewiórkowska
Aleksandra Szumska, Magdalena Szyszkowska
Michał Kotula

miejsca przechowywania negatywów "ARKONA" Bytom, ul. Wierzbowa 3

Karta po wypełnieniu podlega ochronie na podstawie przepisu prawa autorskiego.

Usługi Projektowo Budowlane
Janusz Kotula
"ARKONA"
41-902 Bytom, ul. Wierzbowa 3
NIP 626-149-90-71

22. Bibliografia

- Studium Historyczno - Urbanistyczne - Strumień - tom II, opracowanie ogólne, ilustracje, oprac. Tomasz Piotrowski, fot. Pracownia Fotograficzna PP PKZ, Kraków 1988
- Studium Historyczno - Urbanistyczne - Strumień - tom II, część I - tekst, oprac. Tomasz Piotrowski, kierownik pracowni: mgr G. Zań-Ograbek, s.35-41

26. Adnotacja o inspekcjach, informacje o zmianach (data, imiona i nazwiska wypełniających)

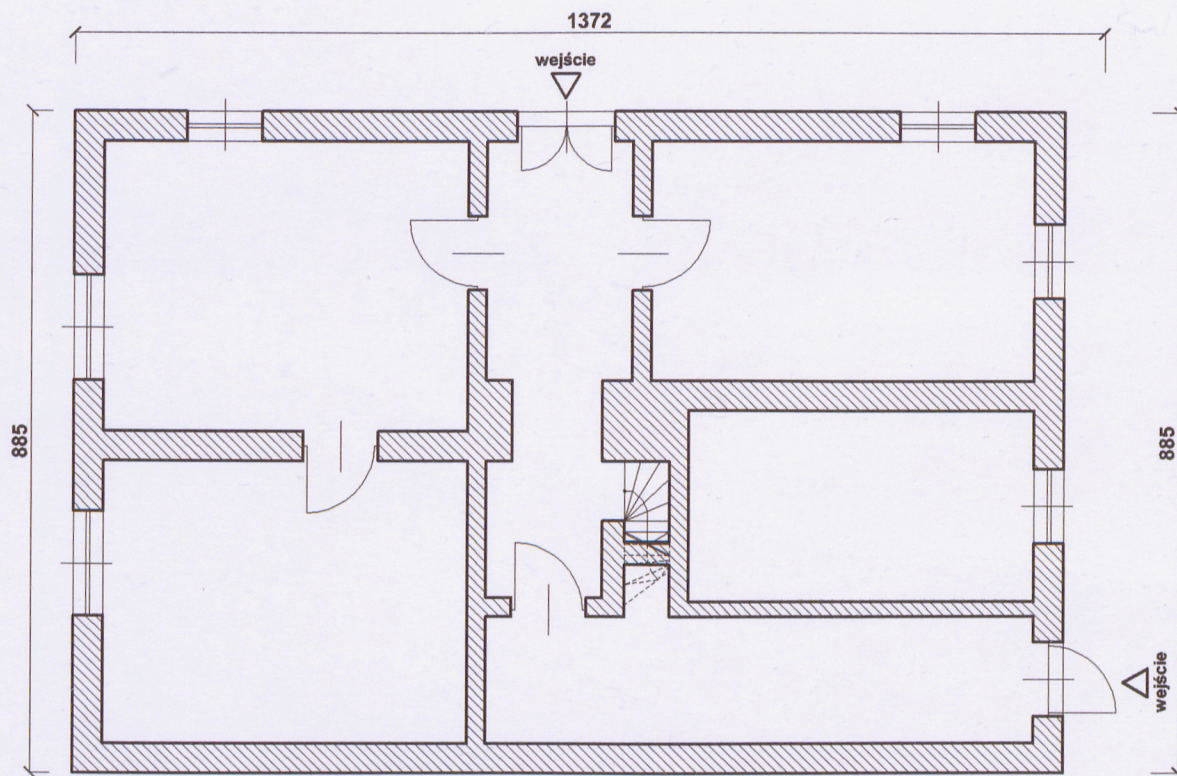
x

23. Źródła ikonograficzne

- Ilustracje nr 57 - początkowy odcinek ulicy Londzina, nr 58 - 61 - widok ogólny ulicy Londzina w: Studium Historyczno - Urbanistyczne - Strumień - tom II, opracowanie ogólne, ilustracje, oprac. Tomasz Piotrowski, fot. Pracownia Fotograficzna PP PKZ, Kraków 1988

27. Załączniki

Wkładki sztuk: 5



RZUT PARTERU
SKALA 1:100



1.Miejscowość STRUMIEŃ ul. Londzina 8	2.Obiekt BUDYNEK MIESZKALNY	3.Zawartość wkładki ZDJĘCIA
---	------------------------------------	------------------------------------



Fot. 2. Widok ogólny obiektu od strony ulicy Krzywej



Fot. 3. Widok ogólny obiektu od strony ulicy Józefa Londzina



Fot. 4 Widok ogólny obiektu od strony ulicy Krzywej

Fot. 5 Widok ogólny obiektu od strony ulicy Józefa Londzina

Fot. 6 Widok ogólny obiektu od strony ulicy Józefa Londzina- zbliżenie



1.Miejscowość STRUMIEŃ ul. Londzina 8	2.Obiekt BUDYNEK MIESZKALNY	3.Zawartość wkładki ZDJĘCIA
---	------------------------------------	------------------------------------



Fot. 7. Widok naroża budynku znajdującego się na skrzyżowaniu ul.Londzina i Krzywej



Fot. 8. Widok okien szczytowych elewacji od ulicy Krzywej



Fot. 9. Widok naroża ściany bocznej

Fot. 10. Widok fragmentu elewacji tylnej wraz z drewnianą dobudówką

Fot. 11. Drewniana dobudówka - zbliżenie



1.Miejscowość STRUMIEŃ ul. Londzina 8	2.Obiekt BUDYNEK MIESZKALNY	3.Zawartość wkładki ZDJĘCIA
---	------------------------------------	------------------------------------



Fot. 12. Drzwi wejściowe od strony ulicy Krzywej



Fot. 13. Widok wnętrza pomieszczenia z drewnianym, belkowym stropem



Fot. 14. Drewniany , belkowy strop znajdujący się w pomieszczeniach



Fot. 15. Belki drewnianego stropu - zbliżenie

1. Miejscowość STRUMIEŃ ul. Londzina 8	2. Obiekt BUDYNEK MIESZKALNY	3. Zawartość wkładki ZDJĘCIA
--	-------------------------------------	-------------------------------------



Fot. 16. Widok wnętrza korytarza wraz ze stropem



Fot. 17. Widok tylnych drzwi wejściowych - widok od wnętrza