

OŚRODEK DOKUMENTACJI
ZABYTEKÓW w WARSZAWIE

KARTA EWIDENCYJNA ZABYTEKÓW
ARCHITEKTURY I BUDOWNICTWA

A B C D E F G H I J K L M N O P R S T U V W X Y Z

Nr

ŚLĄSKIE 5427

1. Obiekt

461/1

PAŁACYK

2. Czas powstania

pocz. XIX w.

3. Miejscowość

SOSNOWIEC-
ZAGÓRZE

4. Adres

ul. Szpitalna 1.

nr hipoteczny

5. Przynależność administracyjna

województwo katowickie

gmina Sosnowiec pow. miejski sosnowiecki

6. Poprzednie nazwy miejscowości

Gmina Zagórze-XIX w.

Zagórze-Metz - 1969 r.

7. Przynależność administracyjna 1.IV.1975 r.

województwo katowickie

powiat Będzin

8. Właściciel i jego adres

SKARB PAŃSTWA

Urząd Rejonowy w Będzinie
ul. Sączewskiego 6

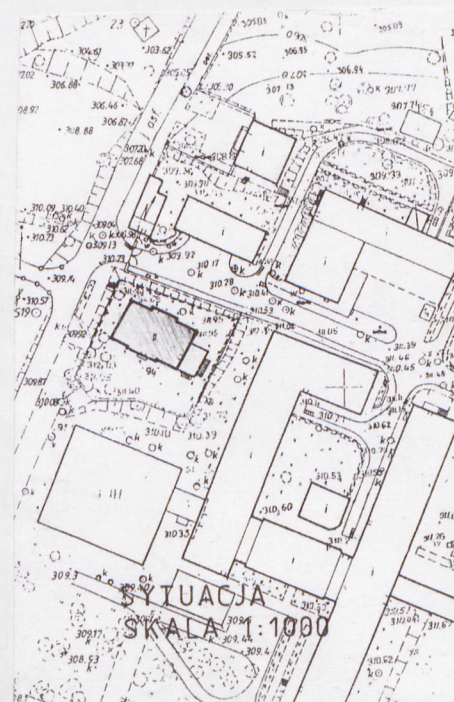
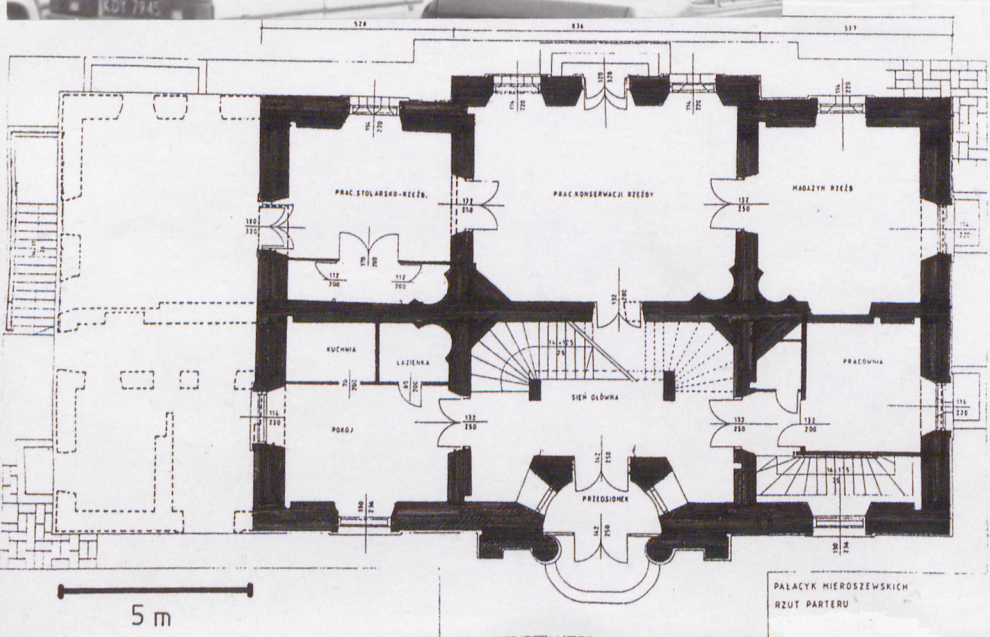
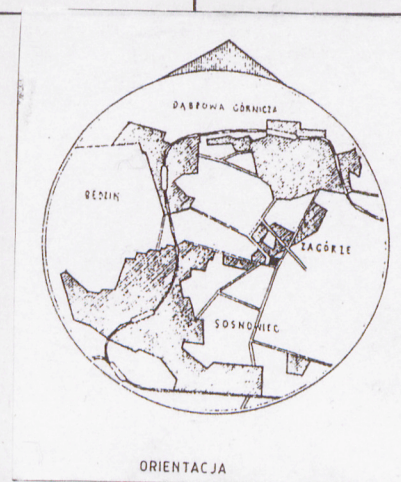
9. Użytkownik i jego adres

Pracownie Konserwacji
Dzieł Sztuki, ul. Szpitalna 1
Sosnowiec-Zagórze.

10. Rejestr zabytków

Nr 703/63 data 12.06.

1963r



12. Autorzy, historia obiektu, określenie stylu

Pałacyk powstał w czwartej dekadzie XIX w. Domniemanym projektantem był słynny architekt Franciszek Maria Lanci. Fundatorami i właścicielami pałacyku była rodzina Mieroszewskich.

"W poł. XVIII w. Zagórze przeszło w posagu za Ludwiką Mieroszewską. Na pocz. XIX w. do Zagórze przyłączono folwark z osadą Brzeznie zwany także Wańczykowem, który będąc własnością miasta Będzina został przez Stanisława Mieroszewskiego zagarnięty wraz z karczmą doń należąca. Stał tam piękny dwór modrzewiowy. Dwór ten zburzyli Mieroszewscy w jego miejsce wznosząc obecny mury. Pałacyk odrestaurowano w 1928 r. Po II Wojnie Światowej obiekt stał się własnością Skarbu Państwa." (póź. 1)

Do 1963 r. był domem mieszkalnym dla kilku rodzin.

W 1969 r. pałacyk został wyremontowany, a pomieszczenia zaadaptowane na pracownię konserwacji dzieł sztuki, które istnieją tam do dzisiaj. Pałacyk wybudowano w stylu neoklasycystycznym.

W trakcie remontu przeprowadzonego w roku 1969 oraz prawdopodobnie w 1970 dokonano rozbiórki oficyny, z której pozostawiono piwnice wykorzystywane obecnie jako magazyn.

13. Opis (sytuacja, materiał i konstrukcja, rzut, bryła, elewacje, wnętrze wyposażenie instalacje)

Pałacyk zlokalizowany jest w Sosnowcu w dzielnicy Zagórze przy ul. Szpitalnej 1.

Elewacja wejściowa skierowana jest na stronę północną natomiast dawna elewacja frontowa (ogrodowa) na stronę południową. W sąsiedztwie pałacyku od strony wschodniej powstał kompleks budynków szpitalnych. W trakcie rozbudowy szpitala powstały jego kolejne skrzydła oraz zabudowania gospodarcze, które otoczyły pałacyk od strony południowej i północnej.

Pałacyk położony jest w parku, na terenie którego znajduje się również szpital. Obiekt ogrodzony jest płotem z metalowej siatki.

Ściany nośne budynku wykonane są z cegły pełnej na zaprawie cementowo-wapiennej. Wapienne tynki wewnętrzne malowane farbą emulsyjną. Stolarka okienna malowana farbą olejną. Fasety na sufitach ciągnięte w gipsie. Stropy wykonane z płyt na dźwigarach stalowych. Więźba dachowa płaskiowo-kleszczowa na podwalinach i murłatach drewnianych. Dach pokryty blachą miedzianą.

Na parterze parkiet, na pierwszym piętrze posadzka z klepek. W piwnicy posadzka cementowa.

Schodki zew. do piwnicy schowane pod zadaszeniem. Budynek posiada dwa wejścia. Do wejścia południowego prowadzą trzy schody, do wejścia północnego dwa zaokrąglone. Wewnątrz, z parteru na pierwsze piętro zakręcane schody w ilości 14, z piwnicy na parter 16 schodów.

Kształt rzutu budynku jest prostokątny z lekkimi ryzalitami zaznaczającymi północne i południowe wejścia do pałacyku. Przy wschodniej ścianie znajduje się zejście do piwnicy.

Budynek składa się z piwnicy, parteru i pierwszego piętra. Dach jest czterospadowy, poddasze nieużytkowe.

Elewacja północna, frontowa jest symetryczna. Wejście zaakcentowane czterema kolumnami, po dwie z każdej strony i zaokrąglonymi schodami. Nad wejściem znajduje się balkon. Ściana frontowa posiada dwa okna na parterze i pięć (w tym trzy na ryzalicie) ozdobione kamiennymi tralkami podokiennymi. Elewacja zachodnia posiada dwa okna na parterze i dwa ozdobione tralkami podokiennymi, na piętrze. Symetryczna elewacja południowa z ryzalitem, w którym znajduje się wejście. Na parterze cztery okna po dwa po obu stronach wejścia, na piętrze pięć z tralkami, w tym trzy na wysuniętej części. Elewacja wschodnia posiada wejście boczne, jedno okno na parterze i dwa z tralkami na piętrze. Przy ścianie wschodniej znajduje się zejście do piwnicy.

W budynku znajduje się ogrzewanie centralne, wentylacja mechaniczna, instalacja elektryczna światła i siły, odgromowa, telefoniczna i alarmowa, instalacja wodociągu i kanalizacji przyłączona do sieci ulicznej.

W obiekcie istniejące drzwi płycinowe wykonane są z drewna dębowego oraz modrzewia. Okna drewniane skrzynkowe z drewna prawdopodobnie dębowego. Klatka schodowa została zmieniona w trakcie przeprowadzonego remontu. Wykonano żelbetonową konstrukcję schodów zabiegowych i stopnie przykryte dębowymi stopnicami.

<p>14. Kubatura</p> <p>1650 m³</p>	<p>15. Powierzchnia użytkowa</p> <p>391,39 m²</p>	<p>16. Przeznaczenie pierwotne</p> <p>budynek mieszkalny</p>	<p>17. Użytkowanie obecne</p> <p>pracownie konserwacji dzieł sztuki</p>
<p>18. Prace budowlane i konserwatorskie, ich przebieg i dokumentacja</p> <p>W 1969r wykonano remont pałacyku mający na celu adaptację na pracownie konserwacji dzieł sztuki.</p> <p>Do piwnicy wprowadzono pracownię fotograficzną. Na parterze zmieniono układ sanitariów. Na pierwszym piętrze wprowadzono trzy natryski. Zaprojektowano zewnętrzne schodki do piwnicy pod zadaszeniem. Przeprowadzono roboty impregnacyjne i odgrzybieniowe. W miejsce piecy wprowadzono ogrzewanie centralne.</p> <p>Wykonawcą były: Pracownie Konserwacji Zabytków Pracownia Projektowa ul. Miodowa 41 Kraków</p> <p>Plany inwentaryzacyjne i projekt remontu przechowywane są w: Pracowniach Konserwacji Dzieł Sztuki ul. Szpitalna 1 Sosnowiec-Zagórze</p>		<p>19. Stan zachowania (fundamenty, ściany zewnętrzne, ściany wewnętrzne, sklepienia, stropy, konstrukcje dachowe, pokrycie dachu, wyposażenie i instalacje)</p> <p>Budynek w trakcie prac adaptacyjnych prowadzonych zgodnie z istniejącą dokumentacją został odrestaurowany i wyremontowany zgodnie z założeniami konserwatorskimi. Prawie 30-letni okres użytkowania bez wykonywania remontów głównych i kapitalnych spowodował znaczne zużycie techniczne niektórych elementów budynku.</p> <p>Tynki zew. oraz wew. posiadają całą pajęczynę spękań spowodowanych ruchami górotworu po przeprowadzonej eksploatacji górniczej. Napraw wymagają rynny oraz pokrycie dachu. Podłogi i posadzki są zniszczone i wykazują znaczny stopień zużycia tech. Tynki wew. wyprawione gipsem nie pozwalają na ocenę tech. budynku na podstawie jedynie oględzin. Konieczna byłaby ekspertyza lub orzeczenie o stanie tech. całości konstrukcji. Po dokonanych oględzinach budynku można stwierdzić iż obiekt nadaje się do remontu kapitalnego ze szczególnym uwzględnieniem wymiany stolarki oraz poprawy izolacyjności termicznej ścian zew. oraz stropu poddasza.</p> <p>Klatka schodowa jest w dobrym stanie tech. i napraw wymagają jedynie elementy drewniane balustrad oraz stopnice schodów. Elementy żelbetowe konstrukcji nie wykazują żadnych wad i ubytków.</p> <p>20. Najpilniejsze postulaty konserwatorskie</p> <p>W trakcie prac remontowych należy zwrócić uwagę na likwidację wszelkich zawilgoceń ścian i stropów oraz należy wykonać nowe izolacje pionowe i poziome elementów narażonych na bezpośredni kontakt z wilgocią (fundamenty, strop na gruncie, stropy w sanitariatach). Należy poprawić izolacyjność termiczną przegród zew. i usprawnić oraz unowocześnić system ogrzewania budynku.</p> <p>Tynki wew. oraz zew. powinny zostać wykonane z materiału trwałego oraz odpornego na zanieczyszczenia i agresywność środowiska (np. tynki akrylowe, krzemianowe). Ważną sprawą jest również odpowiednie zaprojektowanie kolorystyki obiektu.</p>	

21. Akta archiwalne (rodzaj akt, numer i miejsce przechowywania)

Plany inwentaryzacyjne z 1965r - miejsce przechowywania:
Pracownie Konserwacji Dzieł Sztuki
ul. Szpitalna 1
Sosnowiec - Zagórze

Plany remontowe z 1969r - miejsce przechowywania:
Pracownie Konserwacji Dzieł Sztuki
ul. Szpitalna 1
Sosnowiec - zagórze

22. Bibliografia

1. Marian Kantor-Mirski, Z dziejów Zagłębia Dąbrowskiego, Sosnowiec 1931r.
2. Jacek Owczarek, Pałac Mieroszewskich nie jest ruiną, Sosnowiec, Wiadomości Zagłębia 1993r.

23. Źródła ikonograficzne i fotografia (rodzaj, miejsce przechowywania, sygnatury)

24. Uwagi różne

25. Opracował

tekst Magdalena Krysiak, 22.11.1996r
imię, nazwisko, data, podpis

plany, rysunki Magdalena Krysiak, 22.11.1996r
imię, nazwisko, data, podpis

zdjęcia, fotogr. Magdalena Krysiak, 22.11.1996r
imię, nazwisko, data, podpis

miejsca przechowywania negatywów Prac. Arch. - Bud., mgr inż. arch. L. Lorens
41-200 Sosnowiec, ul. Plonów 39/19

Karta po wypełnieniu podlega ochronie na podstawie przepisu prawa autorskiego.

26. Adnotacje o inspekcjach, informacje o zmianach (daty, imiona i nazwiska wypełniających)

27. Załączniki

1. Miejscowość

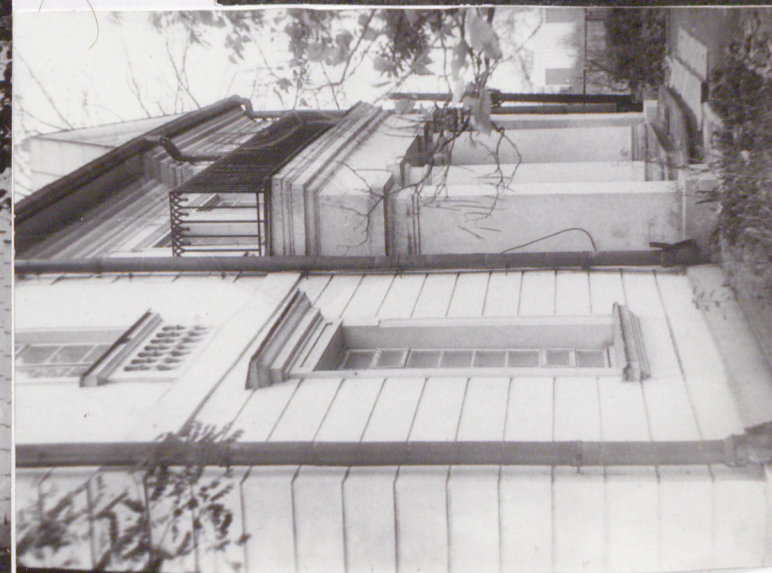
SOSNOWIEC

2. Obiekt (nazwa jak w karcie)

PAŁACYK

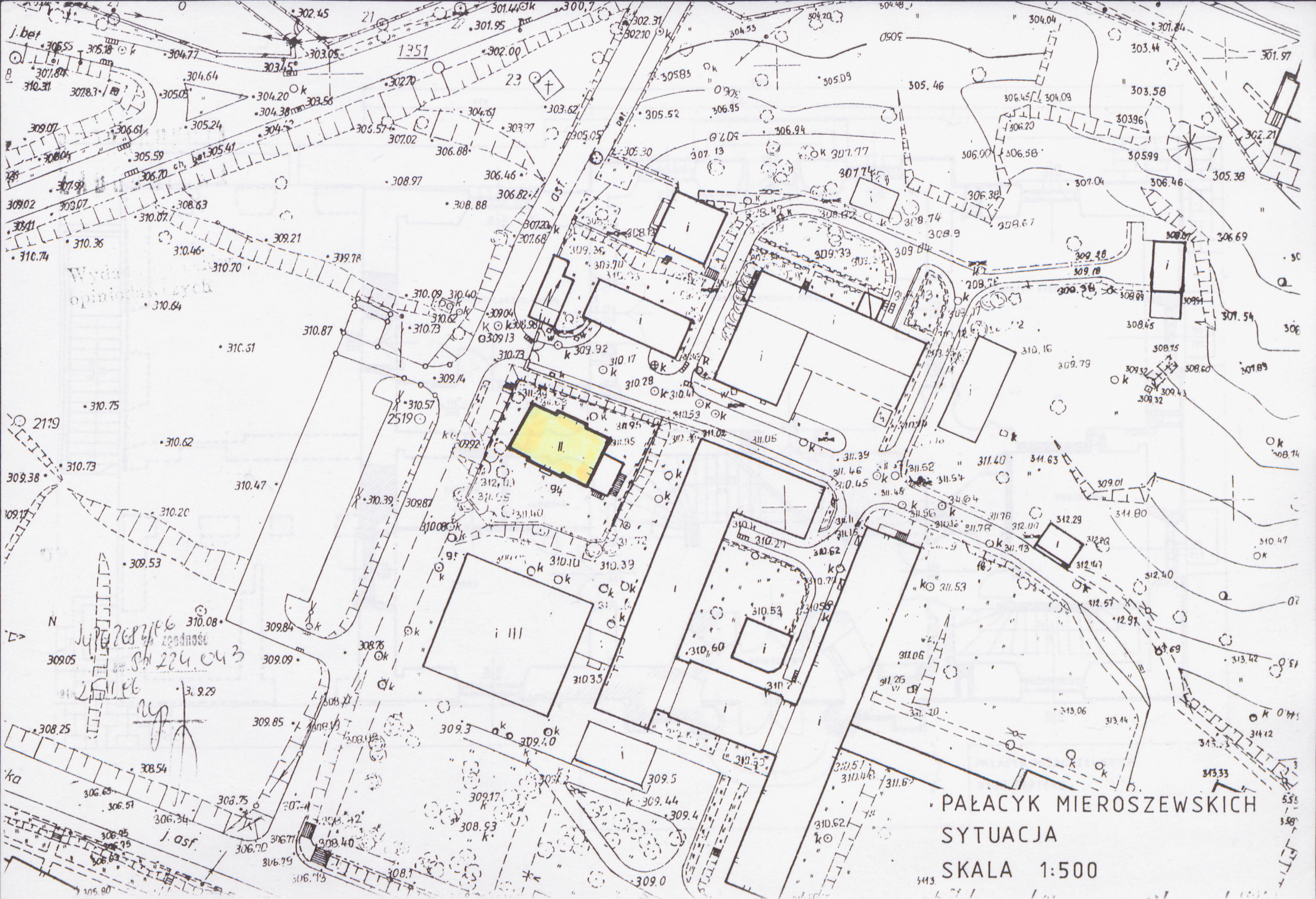
3. Zawartość wkładki (nazwa obiektu lub materiału uzupełniającego)

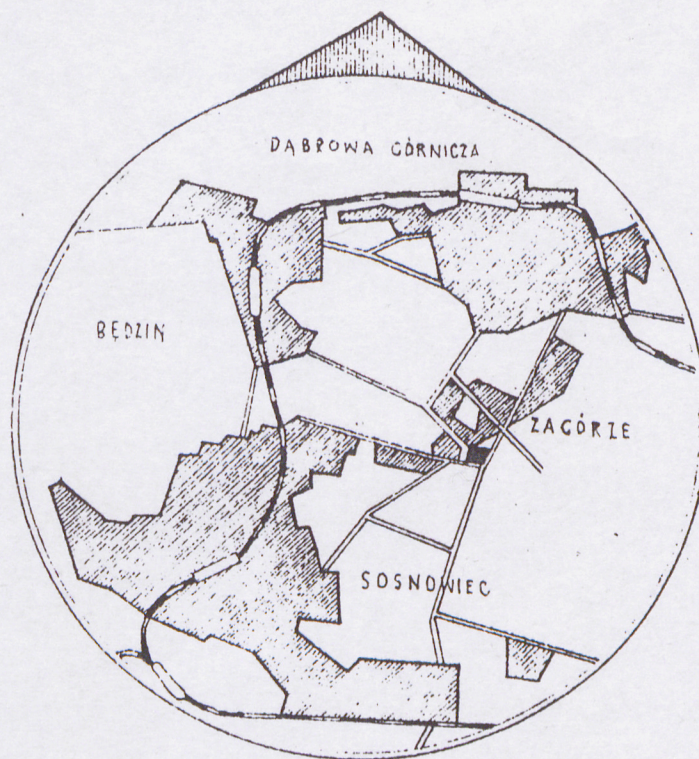
FOTOGRAFIE



Wkładkę założył: **MAGDALENA PRACOWNIA** 22.11.96
 ARCHITEKTONICZNO-BUDOWLANA
 mgr inż. arch. **Leszek Lorens**
 Miejsce przechowywania negatywów:
 41-200 Sosnowiec, ul. Pionów 39/1
 tel. 191-43-85







ORIENTACJA
SKALA 1:100 000