

KARTA EWIDENCYJNA ZABYTEKÓW ARCHITEKTURY I BUDOWNICTWA

Nr

4386

1. Obiekt

BUDYNEK ADMINISTRACYJNY CMENTARZA „JERUZALEM”

342/3

2. Czas powstania
1894 r.

3. Miejscowość

RACIBÓRZ

4. Adres

ul. Ocicka 100
47 – 400 Racibórz
nr ewidencyjny działki: 146/97
nr księgi wieczystej.: [REDACTED]

5. Przynależność administracyjna

województwo śląskie
powiat raciborski
gmina Racibórz

6. Poprzednie nazwy miejscowości
czes. Ratiboř, niem. Ratibor

7. Przynależność administracyjna przed 01. 01. 1999 r

województwo katowickie
gmina Racibórz

8. Właściciel i jego adres

Parafia rzym.-kat.
pw. Wniebowzięcia NMP
ul. Mickiewicza 8
47-400 Racibórz

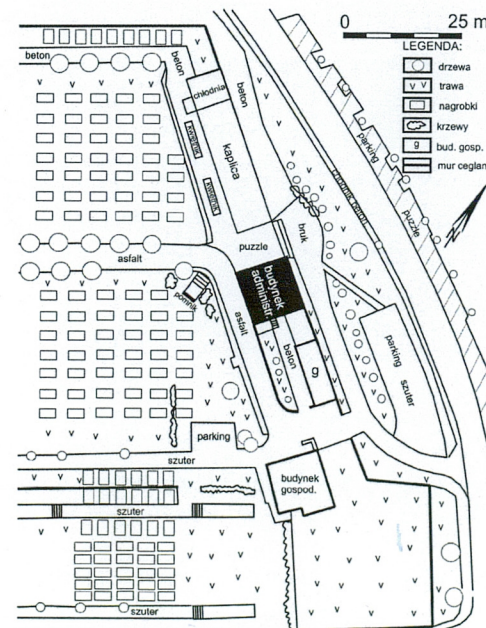
9. Użytkownik i jego adres

Administracja Cmentarza „Jeruzalem”
Ul. Ocicka 100
47-400 Racibórz

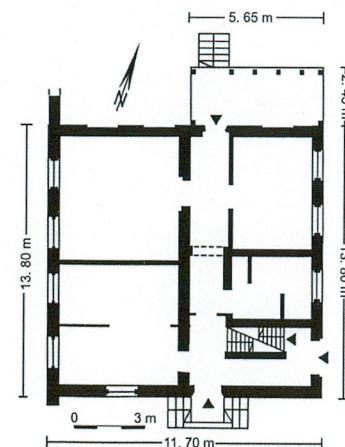
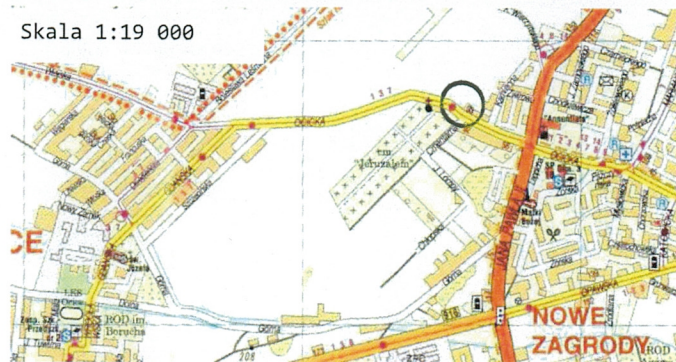
10. Rejestr zabytków

Nr z dn.

11. Zdjęcie, rzut, przekrój, sytuacja, orientacja



Skala 1:19 000



Cmentarz zlokalizowany na terenie dzielnicy Ocice, wcześniej – samodzielnej osady, stopniowo od poł. XIX w. włączanej do Raciborza. Pierwsze wzmianki o Ocicach pochodzą z końca XIII w. (Ottendorf, Oticze, potem: Nieder-, Mittel-, Neu- Ottitz, Schloss-Ottitz)

Cmentarz farny „Jeruzalem” powstał z inicjatywy proboszcza miejskiego księdza Hermana Schaeffera, który - na podstawie umowy z 29.III. 1890 r. kupił 3,1 ha ziemi zakupiono od mieszkańców Starej Wsi i Nowych Zagród: Jana i Joanny Kocznych, Józefa i Jana Siary, Józefa Otlika. Kupno z funduszy prywatnych księdza oraz składek parafian.

W 1894 r. - poświęcenie cmentarza, od samego początku ogrodzonego murem. Pierwszy pochówek – w 1895 r. W 1911 r. cmentarz osiągnął powierzchnię 5 ha (za proboszcza Jana Faiki). Kolejny zakup dokonany przez proboszcza Jerzego Schulza, w latach 1931 – 33 pozwolił powiększyć obszar do 8 ha. Cmentarz obsługiwał parafie: Wniebowzięcia NMP. Najświętszego Serca Pana Jezusa i Matki Bożej.

Budynek administracyjny wraz z mieszkaniem dla zarządcy cmentarza wzniesiony został wraz z budową cmentarza w 1894 r. Wnętrze całkowicie przebudowane w końcu lat 90-tych XX w. Zabytkowy charakter zachowuje bryła oraz wystrój elewacji.

SYTUACJA.

Racibórz – miasto w pd.zach. Polsce, na pograniczu polsko – czeskim, u pn. wrót Bramy Morawskiej, nad Odrą.

Cmentarz „Jeruzalem” znajduje się w zach., peryferyjnej części miasta, po pd. stronie ulicy Ocickiej. Rozległy teren otoczony ceglany murem, w granicznej pn.wsch. części muru, sąsiadującej z ulicą – budynki sakralne i administracyjne cmentarza. Teren między nimi a ulicą – lekko wzniesiony w kierunku cmentarza, zajmuje brukowany chodnik oraz wąski, wydłużony klomb przecięty ścieżkami, obsadzony żywotnikami; w jego części wsch. – parking.

Budynek administracyjny znajduje się po wsch. stronie głównej bramy wjazdowej, na wprost kaplicy pogrzebowej; ustawiony kalenicowo. Wydłużona na osi pn.zach. – pd.wsch. posesja budynku administracyjnego usytuowana na jego zapleczu - w całości ogrodzona jest murem, z wjazdem w części pd.wsch. Przy murze pn.wsch. - ciąg budynków gospodarczych: murowany garaż i szklarnia; po stronie przeciwnej - niewielki ogród, oddzielony od budynków chodnikiem z płyt cementowych.. Przed fasadą i elewacją pd.zach. budynku – chodnik z puzzli betonowych,

MATERIAŁ. KONSTRUKCJA. TECHNIKA.

Ściany – ściany murowane z cegły, detal architektoniczny (gzymsy, parapety, profile węgarów części otworów) - ceglane. Ganek na zapleczu – drewniany. Ściany wewnętrzne ceglane i z płyt gipsowo – kartonowych, tynkowane, malowane; w sanitariatach i pomieszczeniach usługowych – współczesne płytki ceramiczne.

Posadzki – współczesne, ceramiczne, panele podłogowe i wykładzina PCW.

Schody – zewnętrzne w fasadzie – murowane, dwubiegowe o biegach przeciwnych, z prostokątnym spocznikiem; w elewacji tylnej - dwubiegowe powrotne, murowane, wyłożone współcześnie płytkami ceramicznymi

Stropy z podsufitką otynkowaną lub podwieszonym, drewnopodobnym pułapem.

Wieżba dachowa – w niewielkim stopniu dostępna, płatiowo- jętkowa, zabudowana ścianami użytkowego poddasza; w partii środkowej poddasza - stolec podpierający płatów.

Dach kryty blachą ocynkowaną.

Okna: prostokątne, skrzynkowe, dwudzielne, z dwudzielnym nadświetleniem; skrzynkowe dwudzielne i jednodzielnne oraz małe okienka ościeżnicowe pojedyncze, jednodzielnne.

Drzwi – współczesne, prostokątne, jednoskrzydłowe, płycinowo - ramowe.

RZUT – budynek na rzucie prostokąta lekko wydłużonego na osi pn.zach. – pd.wsch. Wnętrze dwutraktowe, trakty zróżnicowane w szerokości, rozdzielone przelotowym korytarzem. W zach. części węższego traktu pd.zach. – prostokątna klatka schodowa. Do pd. części ściany pd.wsch. przylega prostokątny ganek drewniany.

BRYŁA - niewielki, wolnostojący budynek jednokondygnacyjny, częściowo podpiwniczony, nakryty dwuspadowym dachem ujętym ogniomurami z „uszakami” u nasady; szczyty zwieńczone prostokątnymi sterczynami. Ganek parterowy, nakryty dachem płaskim.

ELEWACJE – ceglane, na ceglany, malowanym cokole wyodrębnionym uskokiem. Otwory okienne zamknięte łukiem odcinkowym, w czteroosiowych elewacjach dłuższych – poprzedzone prostokątnymi płycinami; w węgarach okien – profil z ceglanego półwałka; w zach. osi elewacji pd.zach. – prostokątne drzwi z nadświetlem zamurowanym cegłą. W zwieńczeniu ścian – pas ceglanego fryzu podcięty gzymsem kostkowym i wyładowany gzyms okapowy na ceglanych kroksztynach.

Fasada – szczytowa elewacja pn.zach. Na osi przyziemia – prostokątne drzwi, po stronie pn. – okno analogiczne do pozostałych. W szczycie – dwa otwory okienne, ujęte parą kwadratowych okienek zamkniętych łukiem odcinkowym.

Elewacja pd.wsch. – w przyziemiu czteroosiowa – trzy blendy okienne i drzwi – w drugiej od pd. osi; szczyt analogiczny do szczytu w fasadzie; w jego zwieńczeniu – kolistę tondo.

14. Kubatura ok. 730 m ³	15. Powierzchnia użytkowa z użytkowym poddaszem ok. 260 m ²	16. Przeznaczenie pierwotne Budynek administracyjny z mieszkaniem zarządcy cmentarza	17. Użytkowanie obecne Budynek administracyjny cmentarza
18. Prace budowlane i konserwatorskie, ich przebieg i dokumentacja (po 1945 r.) Remont budynku w końcu lat 90-tych - brak dokumentacji. PT wewnętrznej instalacji gazowej, 1990 r. inż. A. Żółty.		19. Stan zachowania (fundamenty, ściany zewnętrzne, ściany wewnętrzne, sklepienia, stropy, konstrukcje dachowe, pokrycie dachu, wyposażenie i instalacje) Stan techniczny budynku – dobry. Wnętrze całkowicie przebudowana, przystosowane do funkcji budynku biurowego i sklepu; elewacje zachowane w stanie bliskim do pierwotnego – zamurowane nadświetla otworów drzwi.	
		20. Istniejące zagrożenia, najpilniejsze postulaty konserwatorskie ⇒ Bieżące remonty	

21. Akta archiwalne (rodzaj akt, numer i miejsce przechowywania)

Racibórz. Studium historyczno-urbanistyczne, praca zbiorowa, Warszawa 1988 (mpis MKZ w Racibórz).

22. Bibliografia

- Chrzanowski T., Kornecki M., Katalog Zabytków sztuki w Polsce, t. VII – woj. opolskie, z.13. – pow. raciborski, Warszawa 1967
- Racibórz: Zarys rozwoju miasta, praca zbiorowa pod red. Jana Kantyki, Katowice 1981
- Świetliński K., Szkice z dziejów cmentarzy raciborskich (mpis).
- Wawoczny G., Zabytki powiatu raciborskiego, Racibórz 2007
- Newerla P., Dzieje Raciborza i jego dzielnic, Racibórz 2008

23. Źródła ikonograficzne i fotografia (rodzaj, miejsce przechowywania, sygnatury)

24. Uwagi różne.

25. Opracowanie karty ewidencyjnej (data i podpis)

tekst 15. 10.2009 r. Ewa Sawińska
(data i podpis)

plany,
rysunki 15. 10.2009 r. Ewa Sawińska
(data i podpis)

zdjęcia
fotograficzne 15. 10.2009 r. Ewa Sawińska
(data i podpis)

miejsce przechowywania negatywów
archiwum autora

Karta po wypełnieniu podlega ochronie na podstawie przepisu prawa autorskiego

26. Adnotacje o inspekcjach, informacje o zmianach (daty, imiona i nazwiska wypełniających)

27. Załączniki

wkładka nr 1: Dalszy ciąg opisu, spis materiału fotograficznego, zdjęcia
wkładka nr 2: Zdjęcia

E. Sawińska

1. Miejscowość **RACIBÓRZ**

2. Gmina Racibórz

3. Powiat raciborski

4. Województwo śląskie

5. Obiekt (nazwa jak w karcie) oraz adres

BUDYNEK ADMINISTRACYJNY
CMENTARZA „JERUZALEM”
ul. Ocicka 100
47 – 400 Racibórz

6. Zawartość wkładki

Dalszy ciąg opisu,
spis materiału fotograficznego,
zdjęcia

WNĘTRZA – całkowicie przebudowane, wyposażenia oryginalnego – brak
Instalacje – gazowa, elektryczna, wodno – kanalizacyjna.

SPIS MATERIAŁU FOTOGRAFICZNEGO

1. Widok budynku administracyjnego od zach.
2. Widok od pd.
3. Elewacja pd.zach. budynku
4. Elewacja pn.wsch. – widok od wsch.
5. Elewacja tylna – pd.wsch., widok od pd.wsch.
6. Okno w elewacji pd.zach.
7. Elewacja tylna – widok od pd.
8. Widok posesji od strony pd., wraz z otaczającym ją murem
9. Korytarz pośrodku przyziemia
10. Hol w środkowej partii poddasza.

2.



3.





4.



5.



6.

1. Miejscowość RACIBÓRZ	5. Obiekt (nazwa jak w karcie) oraz adres BUDYNEK ADMINISTRACYJNY CMENTARZA „JERUZALEM” ul. Ocicka 100 47 – 400 Racibórz	6. Zawartość wkładki Zdjęcia
2. Gmina Racibórz		
3. Powiat raciborski		
4. Województwo śląskie		



7.



8.



9.



10.