

530/5

ŚLĄSKIE

6272

1. Obiekt

L. magazynu Huty "Kremens"

Budynek mieszkalny tzw. "wielki dom"

2. Czas powstania

ok. poł. XIXw.

3. Miejscowość

USTRON

11. Zdjęcia, plan sytuacyjny, ruty



4. Adres

3 16a
ul. (1) Maja nr 15

nr hipoteczny

5. Przynależność administracyjna

bielsko - bialskie

województwo

gmina 'miasto Ustron

pow. CIESZYN

6. Poprzednie nazwy miejscowości

Ustron

7. Przynależność administracyjna
przed 1. VI. 1975

katowickie

województwo

miasto Ustron

gmina

8. Właściciel i jego adres

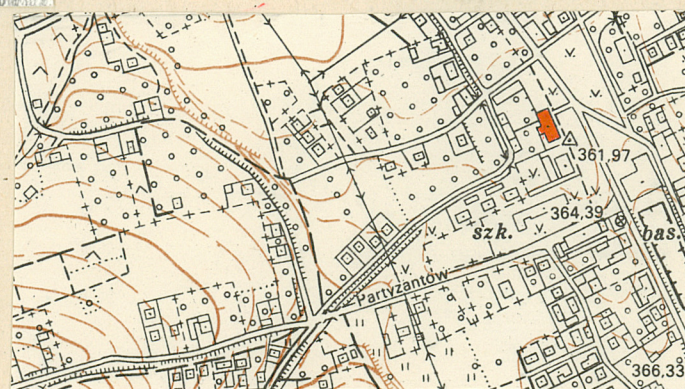
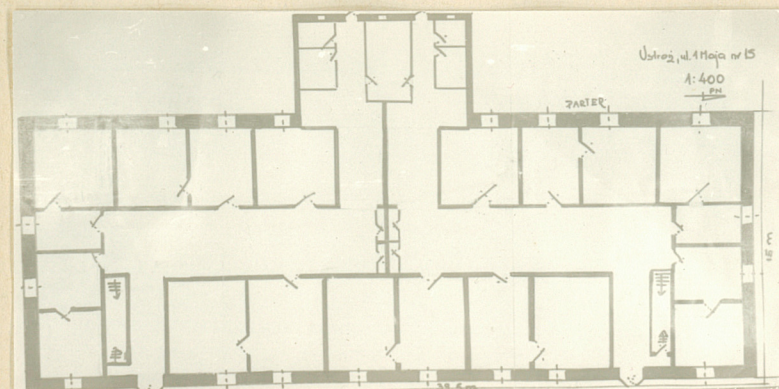
Przedsiębiorstwo Gospodarki Komunalnej
i Mieszkaniowej, U-ń, ul. Hutnicza nr 4

9. Użytkownik i jego adres

J.W.

10. Rejestr zabytków

Nr data

L. Nosal
XII 1981r.autor zdjęć
data wykonania
miejsce przechowywania negatywów

12. Autorzy, historia obiektu, określenia stylu.

Fundatorem obiektu byli właściciele Komory Cieszyńskiej w poł.XIXw.

Pierwotne przeznaczenie budynku - magazyny pobliskiej huty "Klemens" i odlewni /patrz plan z końca XIXw. - zał. nr 1 /.

Na początku XXw. /po likwidacji wielkiego pieca i odlewni 1906r./ po dokonaniu niezbędnych przeróbek budowlanych i instalacyjnych obiekt przeznaczono na mieszkania dla robotników pozostałych zakładów przeróbki żelaza.

Prawdopodobnie w tym czasie dobudowano piętro.

Do 1966r. właścicielem obiektu była "Kuznia Ustroń", od 1967r.MPGKiM.

Funkcja budynku pozostała bez zmian.

13. Opis (sytuacja, materiał i konstrukcja, rzut, bryła, elewacje, dach, wnętrze wyposażenie, instalacje)

Obiekt znajduje się ok.20m od głównej ulicy 1 Maja biegnącej od rynku w kierunku miasta Wisły, w pobliżu Szkoły Podstawowej nr 1, obok tzw. "starego domu" /patrz oddzielna karta ewidencyjna /.

Jest to budynek murowany częściowo z kamienia /parter/ i cegły, potynkowany, podpiwniczony, o rzucie wydłużonego prostokąta z występem od strony zachodniej.

Zabudowa wewnętrzna jest symetryczna wzdłuż linii środkowej fasady. Po każdej stronie znajduje się sień, do której istnieją dwa wejścia: od fasady i przez przybudówkę.

Mieszkania składają się z pokoju i kuchni lub tylko jednego pomieszczenia. Na korytarzach i we wszystkich pomieszczeniach mieszkalnych zachował się sufit prosty. W mieszkaniach okna znajdują się w prostokątnych wnękach.

Jest to budynek piętrowy. Poddasze wykorzystane jest przez mieszkańców na strychy, a w szczytach po obu stronach znajdują się mieszkania.

E l e w a c j e - kondygnacje obiektu rozdzielone są gzymsem wzdłuż całej elewacji. Na krawędziach budynku i wokół szczytu - lizeny. Na środku fasady i tylnej elewacji szczyty. Od fasady szczyt oddzielony jest lizenami na całej wysokości budynku, a po przeciwnej stronie szczyt obejmuje cały występ. W obiekcie przeważają okna dwuskrzydłowe, czterokwaterowe, w szczytach dwuskrzydłowe dwukwaterowe, a od strony wschodniej jednoskrzydłowe, jednoskrzydłowe dwukwaterowe i lufciki.

D a c h - dwuspadowy, pokryty blachą.

W obiekcie brak pierwotnego wyposażenia.

Istnieją następujące instalacje: elektryczna, wodno-kanalizacyjna.

14. Kubatura 3 4850 m	15. Powierzchnia użytkowa 1850m ²	16. Przeznaczenie pierwotne magazyny huty i odlewni	17. Użytkowanie obecne mieszkania
18. Prace budowlane i konserwatorskie, ich przebieg i dokumentacja 1967 - 8 - PGKiM w związku z przejęciem budynku wykonało niezbędne prace remontowe min.wymiana pokrycia części dachu,wybudowanie nowych ścian przedziałowych,wytynkowanie części poddasza i przekształcenie na pomieszczenia mieszkalne		19. Stan zachowania (fundamenty, ściany zewnętrzne, sklepienia, stropy, 19. Stan zachowania (fundamenty, ściany zewnętrzne, ściany wewnętrzne, sklepienia, stropy, Stan zachowania budynku dobry,istnieje jedynie niewielkie zawilgocenie na parterze.	
20. Najpilniejsze postulaty konserwatorskie			

21. Akta archiwalne (rodzaj akt, numer i miejsce przechowywania)

1. Plan huty "Elżbieta" ok. 1901r. - sygn. 27/17 - muzeum "Kuźni"

22. Bibliografia

23. Źródła ikonograficzne i fotografie (rodzaj, miejsce przechowywania, sygnatury)

24. Uwagi różne

25. Wypełnił

XII 1981r.

Lidia Nosal

26. Sprawdził