

A B C D E F G H I J K L Ł M N O P R S T U V W X Y Z

Nr

5914

1. Obiekt

**DAWNA SZKOŁA GÓRNICZA (OBECNIE ZESPÓŁ SZKÓŁ
GASTRONOMICZNO - HOTELARSKICH)**

2. Czas powstania

1892 r.

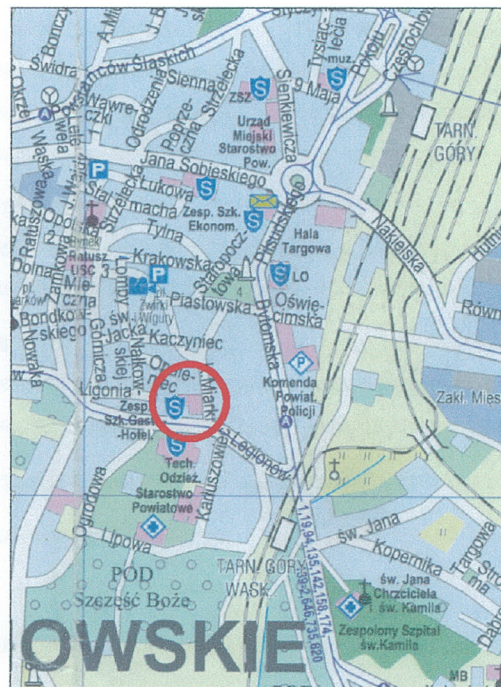
3. Miejscowość

TARNOWSKIE GÓRY

11. Zdjęcie rzut przekrój sytuacja orientacja



Fot.1. Widok ogólny budynku.



Orientacja, skala 1:15 000

4. Adres

TARNOWSKIE GÓRY
ulica Karola Miarki 17

nr hipoteczny

Księga Wieczysta

Działka nr 117

5. Przynależność administracyjna

województwo

śląskie

powiat

tarnogórski

gmina

Tarnowskie Góry

6. Poprzednie nazwy miejscowości

Tarnowit

7. Przynależność administracyjna przed 31
grudnia 1998

województwo

katowickie

8. Właściciel i jego adres

Skarb Państwa

9. Użytkownik i jego adres

Zespół Szkół Gastronomiczno-Hotelarskich
Tarnowskie Góry
ul. Karola Miarki 17

10. Rejestr zabytków

Nr

data

12. Autorzy, historia obiektu, określenie stylu

Już w 1803 roku w gmachu urzędu górniczego w Tarnowskich Górach uczono młodych adeptów górnictwa, ale dopiero po dziewięciu latach nauka odbywała się tutaj regularnie w dwóch klasach, według ustalonego planu. Szkoła przygotowująca młodzież do pracy w kopalni „Fryderyk” podlegała najpierw Urzędowi Górniczemu, a potem instancją nadzorującą i finansującą stała się Górnicza Kasa Pomocy. Od 1839 roku szkoła mieściła się w rynku (w domu aptekarza Cochlera – „Pod Białym Aniołem”). W 1857 roku przeniesiono ją na obecną ulicę Gliwicką 25, a w 1892 roku wybudowano nowy gmach szkolny przy ulicy Karola Miarki 17 (obecny Zespół Szkół Gastronomiczno – Hotelarskich). Nowy budynek znacznie rozbudowano w roku 1909 o usytuowane w tyle skrzydło zachodnie. Pierwotny obiekt w stylu historyzmu zaprojektował Paul Jackisch z Bytomia. **Rozbudowa** nawiązuje zastosowanymi kontrastami ceramiki czerwonej i białej do stylu secesji.

Po 1945 r. w budynku umieszczono Zespół Szkół Gastronomicznych, który rozbudowano o skrzydło zachodnie z salą gimnastyczną i stołówką. Obecnie w gmachu mieści się Zespół Szkół Gastronomiczno-Hotelarskich.

13. Opis (sytuacja, materiał i konstrukcja, rzut, bryła, elewacje, wnętrze, wyposażenie, instalacje)

Sytuacja – budynek wolnostojący na działce u zbiegu ulic Miarki i Legionów, cofnięty od linii zabudowy. Usytuowany w centrum Tarnowskich Gór, na południowy wschód od rynku. Wokół budynku pojedyncze egzemplarze starodrzewu (pozostałość dawnego parku). Działka ogrodzona; na niskiej, ceglanej podmurówce z mурowanymi słupkami pośrednimi niska ażurowa krata z motywem prostokątów.

Konstrukcja i technika – mурowany z cegły maszynowej w układzie krzyżowym. Stropy wylewane.

Materiał – cegła maszynowa czerwona, granatowa zendrówka, biała cegła glazurowana; kształtki z czerwonej ceramiki, wapień, granit – schody zewnętrzne.

Sklepienia, stropy – stropy ceramiczne, odcinkowe Kleina, stropy gładkie betonowe.

Wieżba dachowa – na budynku głównym krokwiowy na przysięciennych słupach; w nowym skrzydle stropodach

Pokrycie dachu – papa.

Podłogi – parkiet, współczesna wykładzina typu Lentex.

Posadzki – płytki terakotowe żółte i brązowe w układzie szachownicowym lub przeplatany.

Schody – zewnętrzne kaskadowe, stopnie z bloków granitu. Wewnętrzne w budynku głównym mурowane, stopnie z bloków granitowych; balustrada ażurowa, kuta – pręty pionowe z rozetami przeplatane płaskownikami w formie wici. Pochwyty drewniane, fazowane. Wewnętrzne w skrzydle jednobiegowe, tunelowe, mурowane, stopnice z lastrika.

Stołarka okienna – drewniana, skrzynkowa, z przechodzącym śmieniem, dwu lub czterodzielna. W niektórych oknach zachowana pierwotna stolarka z podśmieniem dzielonym szprosami na trzy poziomy. W oknach dobudowanej klatki schodowej skrzynkowa, czterodzielna, dzielona szprosami na dwa poziomy. Na strychu pojedyncza trzypoziomowa.

Stołarka drzwiowa - drzwi zewnętrzne: główne – drewniane, dwuskrzydłowe, częściowo przeszklone, zdobione rautami i guzami. Przeszklenia zabezpieczone kratą z motywami cęgów i liści; od ulicy Legionów ślusarka aluminiowa, 1,5 – skrzydłowa, przeszklona. Wewnętrzne: do pokoi drewniane, jednoskrzydłowe, pełne, płycinowe (ościeże profilowane); do sal drewniane, 2 – skrzydłowe, pełne, zdobione płycinami oraz motywem bordiury, zamknięte łukiem odcinkowym; dzielące korytarze drewniane, 3 – skrzydłowe ze środkowym skrzydłem ruchomym, częściowo przeszklone, płycinowe, z przeszklonym nadświetłem. Na strychu drewniane, płytowe pełne.

Rzut – nieregularny, zbliżony do „L”, z zewnętrznymi klatkami schodowymi od północy i południa nowego skrzydła.

Bryła – rozczłonkowana, gabaryt wyrównany, budynek podpiwniczony; najstarsza część 3,5 - kondygnacyjna, nowe skrzydło 4 – kondygnacyjne. Kryty niemal płaskimi dachami czterospadowymi.

Elewacja wschodnia (fasada budynku głównego) – symetryczna, artykułowana, w przyziemiu, 9 – osiowa, w pozostałych kondygnacjach 8 – osiowa. cokół z rustykalnych, nieregularnych płyt wapienia zwieńczony fazowanym, ceramicznym gzymsem. W osiach 1 – 3 i 7 – 9 zamknięte łukami odcinkowymi, szerokie okna. Międzykondygnacyjny impostowy gzymś z cegły czerwonej i zendrówki, przerwany w osiach 4 – 6 płytkim, parterowym ryzalitem. W skrajnych osiach wąskie, zamknięte łukami odcinkowymi okna w prostych rozglifieniach; pomiędzy nimi podobnie opracowany otwór drzwiowy. Nieco poniżej podstawy łuków płaskie konsole, na których pas gładkiego fryzu i belkowanie impostowe z łęczkami.

14. Kubatura	15. Powierzchnia użytkowa	16. Przeznaczenie pierwotne	17. Użytkowanie obecne
7 590 m ³	1650 m ²	Szkoła Gómicza	Zespół Szkół Gastronomiczno-Hotelarskich
18. Prace budowlane i konserwatorskie, ich przebieg i dokumentacja		19. Stan zachowania (fundamenty, ściany zewnętrzne, ściany wewnętrzne, sklepienia, stropy, konstrukcje dachowe, pokrycie dachu, wyposażenie i instalacje)	
		Ogólny stan zachowania poszczególnych elementów konstrukcyjnych i substancji budowlanej - dobry	
		20. Najpilniejsze postulaty konserwatorskie	
		<ul style="list-style-type: none"> • Utrzymanie stanu istniejącego poprzez remonty bieżące. 	

21. Akta archiwalne (rodzaj akt, numery i miejsce przechowywania)

- Studium konserwatorskie śródmieścia Tarnowskich Gór, cz. I i II, pracownia konserwatorska „Akan” , Gliwice 1993, wykonane na zlecenie Wojewódzkiego Ośrodka Badań i Dokumentacji Zabytków w Katowicach, Archiwum Wojewódzkiego Urzędu Ochrony Zabytków w Katowicach, sygnatura :6262, 6265.

22. Bibliografia

- „Historia Tarnowskich Gór”, praca zbiorowa pod red. Jana Drabiny, Tarnowskie Góry 2000 rok , s. 306
- „Tarnowskie Góry i okolice - przewodnik”, Tarnowskie Góry 1994 r. W .Kucia, M. Wroński , T.B. Hadaś, s. 41.
- „Szkoła Górnicza w Tarnowskich Górach: 1803 -1933”, Augustyn Jaworski , Katowice 1996, s.15 – 35.

23. Źródła ikonograficzne i fotografia (rodzaj, miejsce przechowywania, sygnatury)

- fotografia budynku z około 1941 roku, w książce „ Historia Tarnowskich Gór” , praca zbiorowa pod red. Jana Drabiny Tarnowskie Góry 2000 rok , s.305

24. Uwagi różne

25. Opracował

Biuro projektowe „ARKONA”, ul. Wierzbowa 3, 41-908 Bytom, wrzesień 2004

tekst
plany, rysunki
zdjęcia, fotografie

Anna Olszewska
Aleksandra Szumska
Janusz Kotula

"ARKONA"
Usługi Projektowo Budowlane
41-908 Bytom, ul. Wierzbowa 3
tel. 032 286 44 76
NIP 626-149-90-71

miejsca przechowywania negatywów „ARKONA” Bytom, ul. Wierzbowa 3

Karta po wypełnieniu podlega ochronie na podstawie przepisu prawa autorskiego.

26. Adnotacje o inspekcjach, informacje o zmianach (daty, imiona i nazwiska wypełniających)

27. Załączniki

1. <i>Miejscowość</i> TARNOWSKIE GÓRY	2. <i>Obiekt</i> Dawna szkoła górnicza (obecnie Zespół Szkół Gastronomiczno-Hotelarskich)	3. <i>Zawartość wkładki</i> CIĄG DALSZY PUNKTU 13
---	---	--

C.D. Elewacje:

W partii przyziemia i II kondygnacji osie 1 – 2 ślepe, w pozostałych osiach identyczne jak na piętrach fasady. Pozostała część elewacji artykułowana poziomymi pasami zendrówki. Na kondygnacjach II i III w osiach okna zamknięte łukami odcinkowymi. W centrum elewacji odstęp pomiędzy oknami zmniejszony. W kondygnacji strychu, w osiach, po dwa małe okienka zamknięte łukami odcinkowymi. Całość wieńczy fryz kroksztynowy i impostowy, z uskokowymi łęczkami i gzyms koronujący.

Elewacja północna - budynek główny – niemal symetryczna, 7 – osiowa. Artykulacja jak w fasadzie. okna. W partii strychu w osiach 1 – 2 okienka zblendowane.

Skrzydło - symetryczna, 7- osiowa, nieco wysunięta w stosunku do elewacji budynku głównego; przyziemie przysłonięte przetrwą współczesną dobudówką. W osiach wyższych kondygnacji zamknięte łukami odcinkowymi okna. Międzyosiowe płaskie lizeny zwieńczone kostkowo. Pomiedzy nimi ponizej okien uszkowe pola z jasnej, glazurowanej cegly. Całosc wieńczy płaski gzyms impostowy.

Elewacja południowa – budynek główny – niemal symetryczna, 4 – osiowa, artykulacja jak w fasadzie. W przyziemiu w osiach 1, 3 i 4 okna jak w fasadzie, w osi 2 częściowo zamurowany, częściowo zbudowany luksferami otwór drzwiowy. Bezpośrednio na zachód od osi 1 wąskie okienko sanitariatów. II kondygnacja ślepa. Na III kondygnacji centralnie dwie szerokie blendy zamknięte łukami odcinkowymi. W partii strychu okna jak w fasadzie.

Skrzydło – elewacja niemal symetryczna, 4 osiowa. przyziemie artykułowane pasami ceglanego pseudoboniowania; pozostała część artykułowana jak elewacja północna skrzydła. W osi 4 dobudowana nowsza klatka schodowa, niższa od skrzydła, z wejściem i oknami w formie leżącego prostokąta na wszystkich kondygnacjach. W pozostałych osiach okna – w przyziemiu prosto zamknięte, na kondygnacjach odcinkowe, jak w elewacji przeciwległej.

Elewacja wschodnia - budynek główny – niesymetryczna, 4 – osiowa. Artykulacja jak w fasadzie. W osi 1 ryzalit klatki schodowej drzwiami w przyziemiu i oknami w partiach spoczników. W osi 3 okna jak w fasadzie; w osi 4 węższe okno. Na pozostałych kondygnacjach okna jak w fasadzie.

Skrzydło – elewacja ślepa, bez artykulacji. Przyziemie i II kondygnacja przysłonięte dobudowanymi współczesnymi, 2 - kondygnacyjnymi warsztatami szkolnymi.

Wnętrze – o zmiennej ilości traktów od 2,5 w części południowej do 5,5 w części północnej. W środkowym trakcie budynku głównego i skrzydła klatki schodowe. Klatka schodowa budynku głównego na kondygnacjach otwarta do korytarza szerokimi asymetrycznymi, parabolicznymi łukami. Klatka schodowa skrzydła tunelowa. Układ pomieszczeń amfiladowo – korytarzowy. W korytarzach szerokie gury w formie łuków odcinkowych.

Wyposażenie – zachowane balustrady, częściowo mozaiki podłogowe.

Instalacje – elektryczna, wod. – kan., telefoniczna, c.o., komputerowa.

1. Miejscowość

2. Obiekt

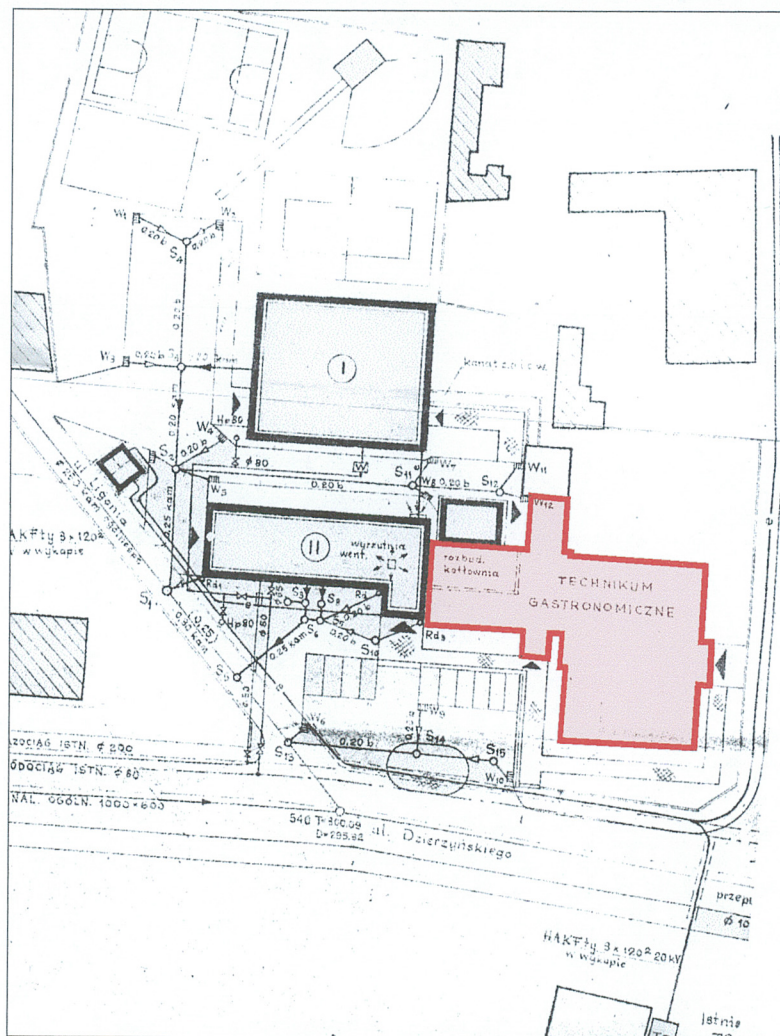
3. Zawartość wkładki

TARNOWSKIE GÓRY

ulica Karola Miarki 17

**BUDYNEK ZESPOŁU SZKÓŁ GASTRONOMICZNO -
HOTELARSKICH**

- SYTUACJA
- RZUTY



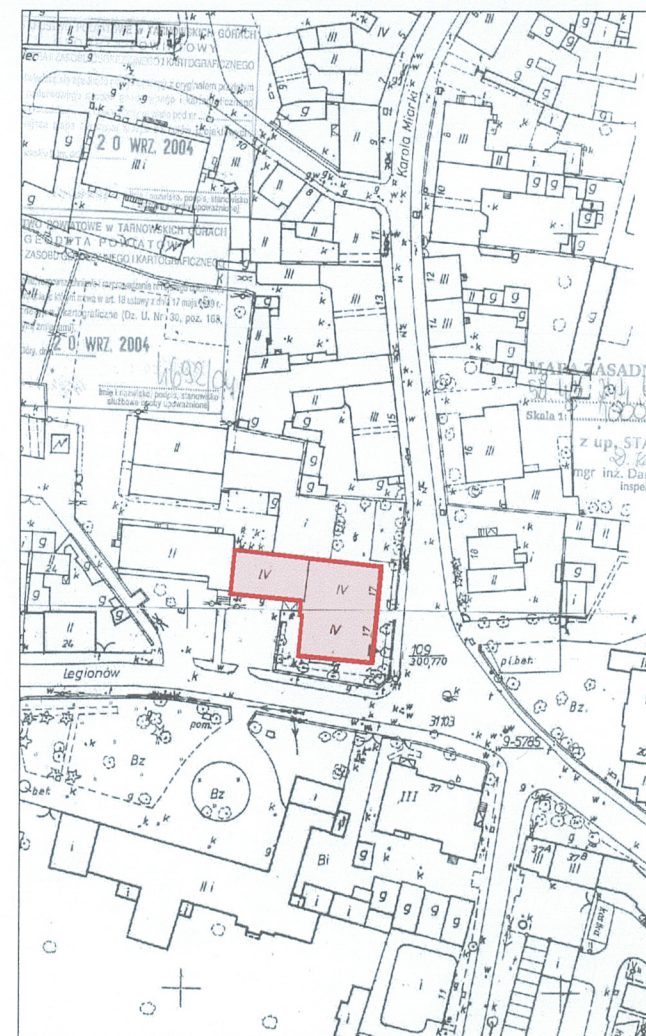
plan sytuacyjny
archiwalny
skala 1:1 000

Wkładkę założył

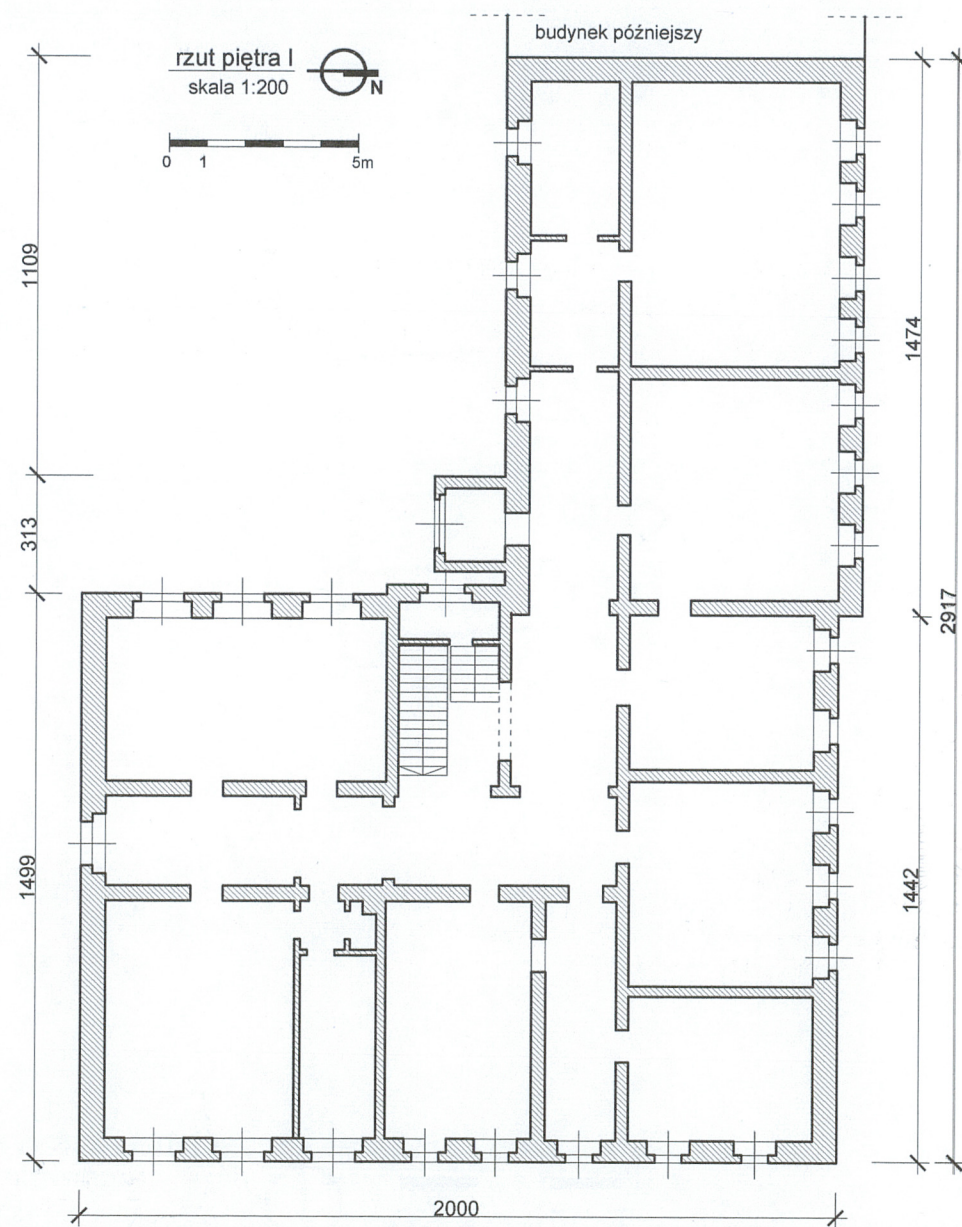
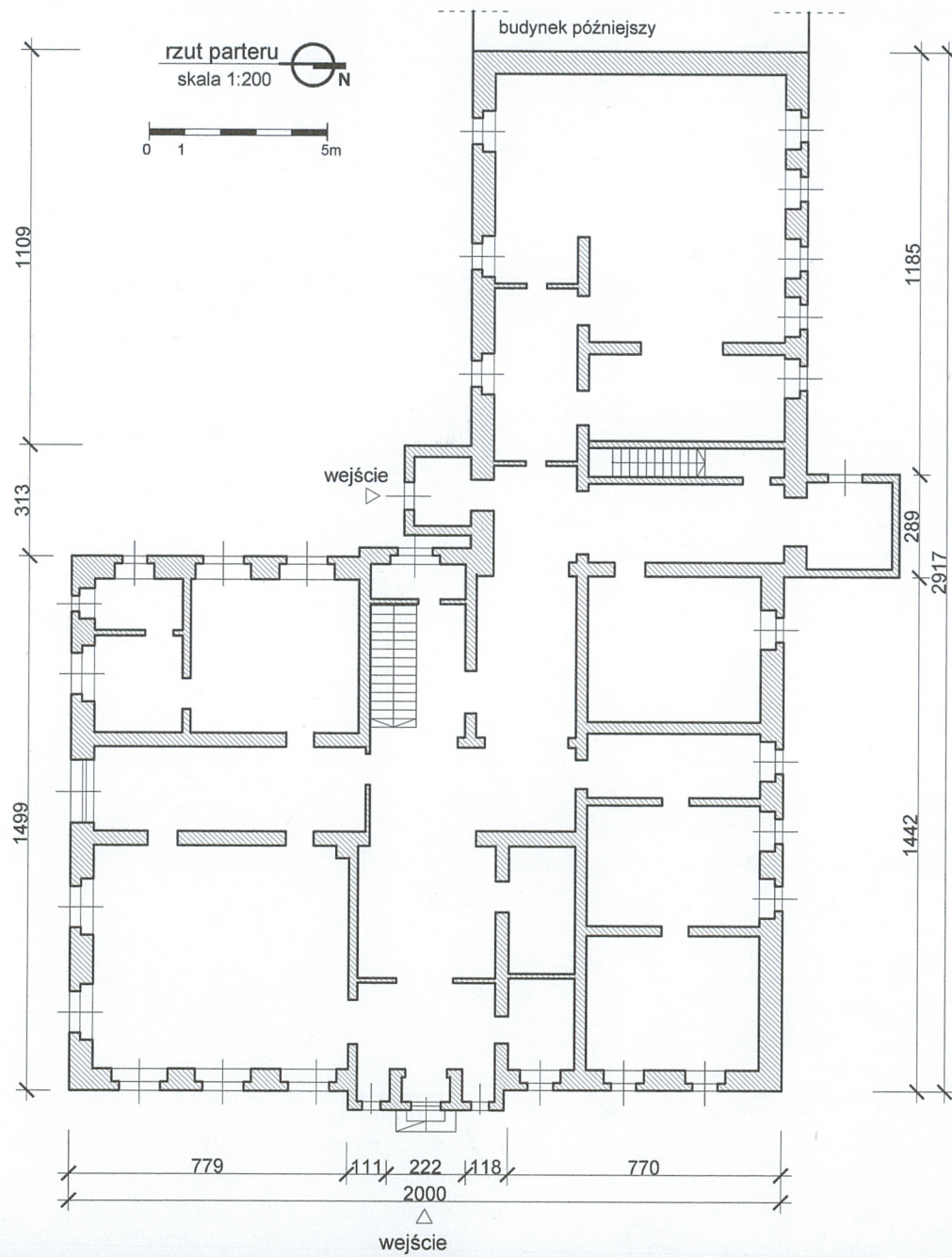
Miejsce przechowywania negatywów

biuro projektowe „ARKONA”, ul. Wierzbowa 3, 41-908 Bytom, wrzesień 2004r.

zbiory prywatne autora



plan sytuacyjny
skala 1:2 000



1. Miejscowość	2. Obiekt	3. Zawartość wkładki
TARNOWSKIE GÓRY ulica Karola Miarki 17	BUDYNEK ZESPOŁU SZKÓŁ GASTRONOMICZNO - HOTELARSKICH	ZDJĘCIA



Fot. 2. Naroże elewacji południowej (od ul. Legionów) oraz elewacji wschodniej (od ul. Karola Miarki).



Fot. 3. Widok elewacji frontowej (wschodniej) od ul. Karola Miarki.



Fot. 4. Drzwi wejściowe do budynku na elewacji frontowej (od ul. Karola Miarki).



Fot. 5. Zbliżenie wejścia do budynku od strony wschodniej (ul. Karola Miarki).



Fot. 6. Kamienne przyziemie budynku na elewacji wschodniej.

1. *Miejscowość*
TARNOWSKIE GÓRY
ulica Karola Miarki 17

2. *Obiekt*
**BUDYNEK ZESPOŁU SZKÓŁ GASTRONOMICZNO -
HOTELARSKICH**

3. *Zawartość wkładki*

ZDJĘCIA



Fot. 7. Widok elewacji południowej z dobudowaną w 1945 r. częścią budynku od ul. Legionów.



Fot. 8. Zbliżenie łukowego okna trzeciego piętra na elewacji południowej.



Fot. 9. Boczne drzwi wejściowe od ul. Legionów na elewacji południowej.

Fot. 10. Naroże elewacji zachodniej oraz elewacji południowej.

Fot. 11. Zbliżenie okien ostatniej kondygnacji na elewacji zachodniej.
U góry widoczne ząbkowanie gzymsu.



1. *Miejscowość*
TARNOWSKIE GÓRY
ulica Karola Miarki 17

2. *Obiekt*

**BUDYNEK ZESPOŁU SZKÓŁ GASTRONOMICZNO -
HOTELARSKICH**

3. *Zawartość wkładki*

ZDJĘCIA



Fot. 12. Okno parteru na elewacji zachodniej.



Fot. 13. Okno parteru na elewacji wschodniej.



Fot. 14. Okna drugiego piętra na elewacji północnej.



Fot. 15. Widok skrzydła zachodniego dobudowanego w 1945 r. od ul. Legionów.

Fot. 16. Zachodnie skrzydło budynku.

Fot. 17. Naroże zachodniego skrzydła budynku. W tle elewacja północna.

1. Miejscowość

2. Obiekt

3. Zawartość wkładki

TARNOWSKIE GÓRY

ulica Karola Miarki 17

**BUDYNEK ZESPOŁU SZKÓŁ GASTRONOMICZNO -
HOTELARSKICH**

ZDJĘCIA



Fot. 18. Elewacja północna.



Fot. 19. Zbliżenie elewacji północnej.



Fot. 20. Klatka schodowa na parterze holu głównego.



Fot. 21. Zbliżenie ozdobnej balustrady schodów.

1. Miejscowość
TARNOWSKIE GÓRY
ulica Karola Miarki 17

2. Obiekt

**BUDYNEK ZESPOŁU SZKÓŁ GASTRONOMICZNO -
HOTELARSKICH**

3. Zawartość wkładki

ZDJĘCIA



Fot. 22. Półpiętro klatki schodowej.



Fot. 23. Detal spocznika ozdobnej balustrady schodów.



Fot. 24. Zamknięty półkoliście otwór doświetlający klatkę schodową i piętra.



Fot. 25. Widok w kierunku klatki schodowej I piętra.



Fot. 26. Zbliżenie metalowej balustrady o motywach roślinnych.

1. Miejscowość	2. Obiekt	3. Zawartość wkładki
TARNOWSKIE GÓRY ulica Karola Miarki 17	BUDYNEK ZESPOŁU SZKÓŁ GASTRONOMICZNO - HOTELARSKICH	ZDJĘCIA



Fot. 27. Stolarka drzwiowa parteru.



Fot. 28. Dwuskrzydłowe pływające drzwi ostatniej kondygnacji.



Fot. 29. Pływające drzwi z nadświetłem na ostatniej kondygnacji budynku.



Fot. 30. Stolarka okienna ostatniej kondygnacji.



Fot. 31. Stolarka okienna przedsionka.

1. Miejscowość

2. Obiekt

3. Zawartość wkładki

TARNOWSKIE GÓRY
ulica Karola Miarki 17

**BUDYNEK ZESPOŁU SZKÓŁ GASTRONOMICZNO -
HOTELARSKICH**

ZDJĘCIA



Fot. 32. Konstrukcja więźby dachowej poddasza.



Fot. 33. Strop odcinkowy we wnętrzach budynku.