

A B

C D

E F

G H

I J

K L

M N

O P

R S

T U

V X

Y Z

Nr

5311
ŚLĄSKIE

1. Obiekt

497/2

DOM MIESZKALNY / OFICYNY /

2. Czas powstania

1906

3. Miejscowość

TARNOWSKIE GÓRY

11. Zdjęcia, rzut, przekrój, sytuacja, orientacja



widok ogólny



widok ogólny

4. Adres Tarnowskie Góry
ul. Krakowska 16

nr hipoteczny

5. Przynależność administracyjna

województwo katowickie

gmina pow. TARNOWSKIE GÓRY

6. Poprzednie nazwy miejscowości

Tarnowitz

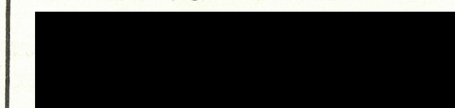
7. Przynależność administracyjna

przed 1 VI 1975

województwo katowickie

powiat Tarnowskie Góry

8. Właściciel i jego adres -



9. Użytkownik i jego adres

lakatorzy

10. Rejestr zabytków

Nr A/1535/93 data 15.09.1993

12. Autorzy, historia obiektu, określenia stylu.

Oficyny wzniesiono w 1906 r. wraz z budynkiem głównym. Oficyny bezstylowe, wybudowane wg proj. z 1906 r. H. Eisepoka dla mistrza rzeźniczego Aloisa Benke. Oficyny zbudowane pod najem lakatorów. W latach trzydziestych oficyny wraz z budynkiem głównym zakupili bracia Bolesław i Teofil Lewandowscy. W 1930 r. wprowadzone zostały toalety na półpiętrach. Prace te prowadziła firma Aleksandra Króla z Tarnowskich Gór. W czasie wojny oficyny przejął Franz Kretschmer. W 1945 r. budynek główny wraz z oficynami wrócił do rodziny [REDACTED]

13. Opis (sytuacja, materiał i konstrukcja, rzut, bryła, elewacje, wnętrze, wyposażenie, instalacje).

sytuacja - oficyny usytuowane w narożach elewacji tylnej budynku głównego, tworząc z nim układ w kształcie litery U, z wewnętrznym podwórzem gospodarczym
konstrukcja - oficyny murowane z cegły, cokoły otynkowane
stropy - płaskie, drewniane
wieżba dachowa - drewniana
pokrycie dachu - dach kryty papą
podłogi - w korytarzach posadzki ceramiczne, w pomieszczeniach deski
schody - główna klatka schodowa, 2-biegowa o konstrukcji stalowej z drewnianymi stopnicami, balustrada z drewnianymi toczonymi tralkami,
schody do piwnicy - 1-biegowe, betonowe
drzwi - zewnętrzne - drewniane, 2-skrzydłowe, płycinowe, częściowo przeszklone na zawiasach czopowych
drzwi do mieszkań - drewniane, 2-skrzydłowe, płycinowe, z nadświetlem, zamknięte żukiem odcinkowym, częściowo przeszklone, na zawiasach czopowych
drzwi do pomieszczeń - drewniane, płycinowe, 1 i 2-skrzydłowe, na zawiasach czopowych
okna - drewniane, skrzynkowe, 2-dzielne, 2-poziomowe
rzut - oficyny na rzucie wydłużonego prostokąta, 1-traktowe
bryła - zwarta, oficyny 3-kondygnacyjne, podpiwniczone, kryte dachem dwuspadowym, o niesymetrycznym spadku
elewacje - oficyna lewa - elewacja frontowa - 12-osiowa, na ósmej osi ryzalit, Nad drugą kondygnacją i w zwieńczeniu gzyms ceglany. Wyodrębniony otynkowany cokół. W oknach ceglane parapety i nadproża. Wejście na siódmej osi
elewacja boczna - otynkowana, z ciągiem pojedynczych okienek
oficyna prawa - fasada ośmio osiowa. Nad drugą kondygnacją i w zwieńczeniu gzyms ceglany. Wyodrębniony otynkowany cokół. W oknach ceglane parapety i nadproża. Wejście na drugiej osi.
elewacja boczna - otynkowana, dwu osiowa, pozbawiona detalu
wnętrze - zachowany pierwotny układ pomieszczeń na piętrze, parter zniekształcony, zachowana stolarka okienna i drzwiowa
instalacje - wod.-kan., elektryczna, ogrzewanie piecowe

<p>14. Kubatura</p> <p>4100 m³ of. zach 2780 m³ of. wsch</p>	<p>15. Powierzchnia użytkowa</p> <p>850 m² of. zach 590 m² of. wsch</p>	<p>16. Przeznaczenie pierwotne</p> <p>mieszkalne</p>	<p>17. Użytkowanie obecne</p> <p>mieszkalne</p>
<p>18. Prace budowlane i konserwatorskie, ich przebieg i dokumentacja</p> <p>Oficyny zaniedbane, przeprowadzano jedynie drobne remonty zachowawcze. Brak remontu kapitalnego.</p>		<p>19. Stan zachowania (fundamenty, ściany zewnętrzne, ściany wewnętrzne, sklepienia, stropy, konstrukcje dachowe, pokrycie dachu, wyposażenie i instalacje)</p> <p>Fundamenty - stan średni. Ściany zewnętrzne i wewnętrzne - stan dobry. Stropy - stan średni. Konstrukcje dachowe i pokrycie dachu - stan średni. Instalacje - stan średni.</p> <p>20. Najpilniejsze postulaty konserwatorskie</p> <p>Konieczne jest przeprowadzenie remontu kapitalnego.</p>	

21. Akta archiwalne (rodzaj akt, numer i miejsce przechowywania)

Archiwum Wydziału Organizacyjnego Urzędu
Miejskiego w Tarnowskich Górach - akta nr 833.

22. Bibliografia

23. Źródła ikonograficzne i fotograficzne (rodzaj, miejsce przechowywania, sygnatury)

24. Uwagi różne

25. Opracował

mgr Magdalena Błażut VIII 1993 r.
tekst
imię, nazwisko, data, podpis

mgr inż. arch. Stanisław Łabuz VIII 1993 r.
plany, rysunki
imię, nazwisko, data, podpis

mgr inż. arch. Stanisław Łabuz VIII 1993 r.
zdjęcia fotogr.
imię, nazwisko, data, podpis

Archiwum WKZ Katowice
miejsce przechowywania negatywów

KARTA PO WYPEŁNIENIU PODLEGA OCHRONIE NA PODSTAWIE PRZEPISÓW PRAWA AUTORSKIEGO !

26. Adnotacje o inspekcjach, informacje o zmianach (daty, imiona i nazwiska wypełniających)

27. Załączniki

1. Miejscowość Tarnowskie Góry	2. Obiekt (nazwa jak w karcie) oficyna ul. Krakowska 16	3. Zawartość wkładki (nazwa obiektu lub materiału uzupełniającego) zdjęcia
-----------------------------------	---	---



widok ogólny



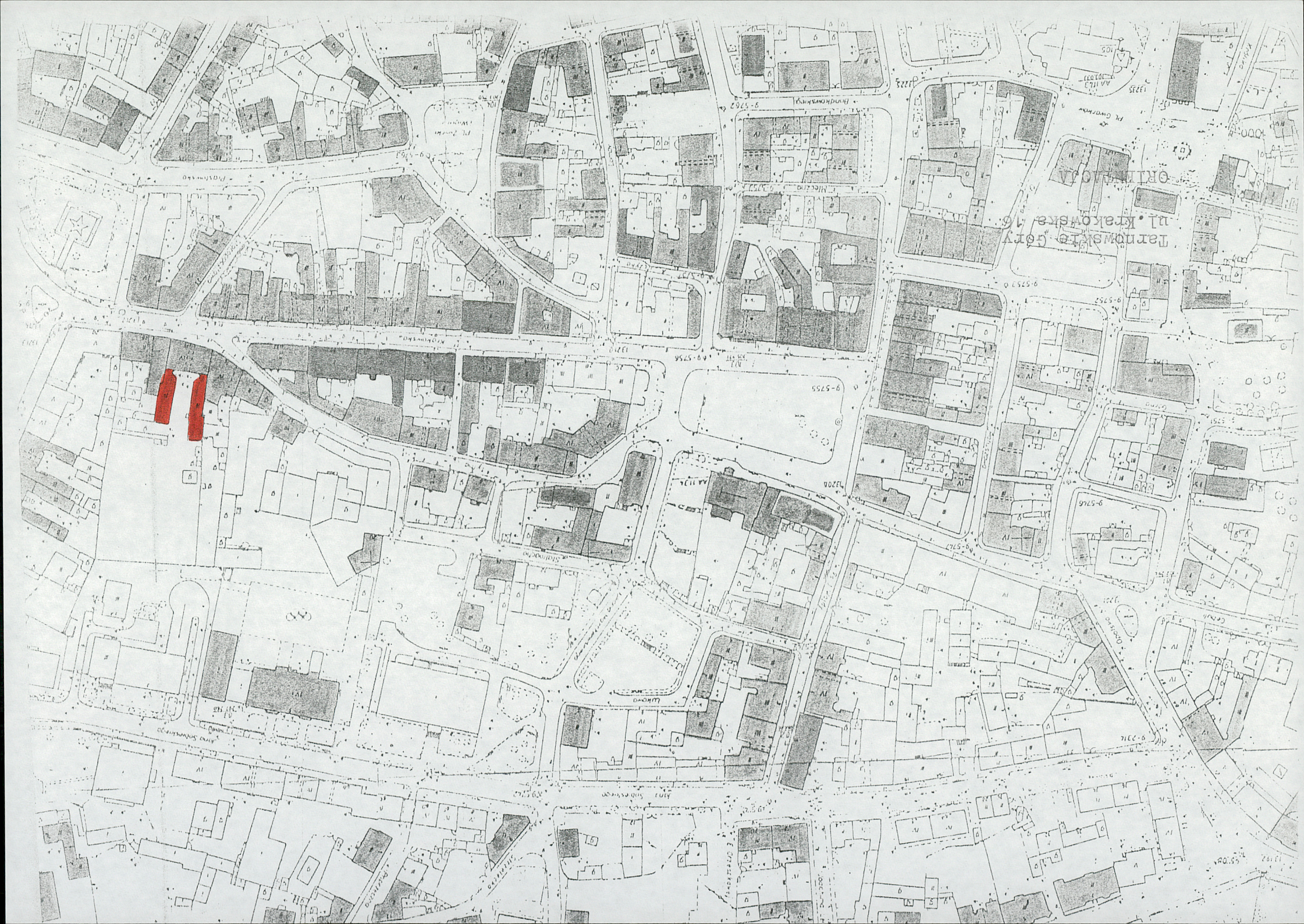
fragment

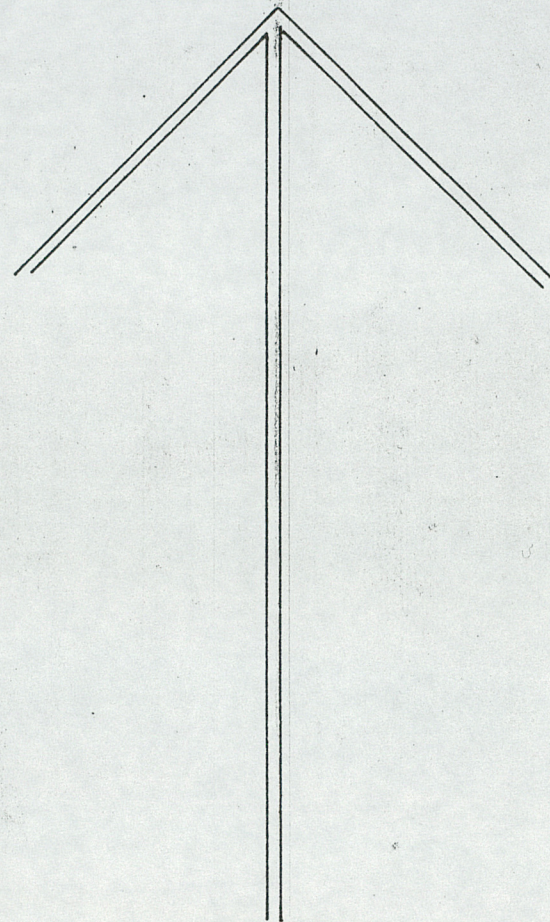
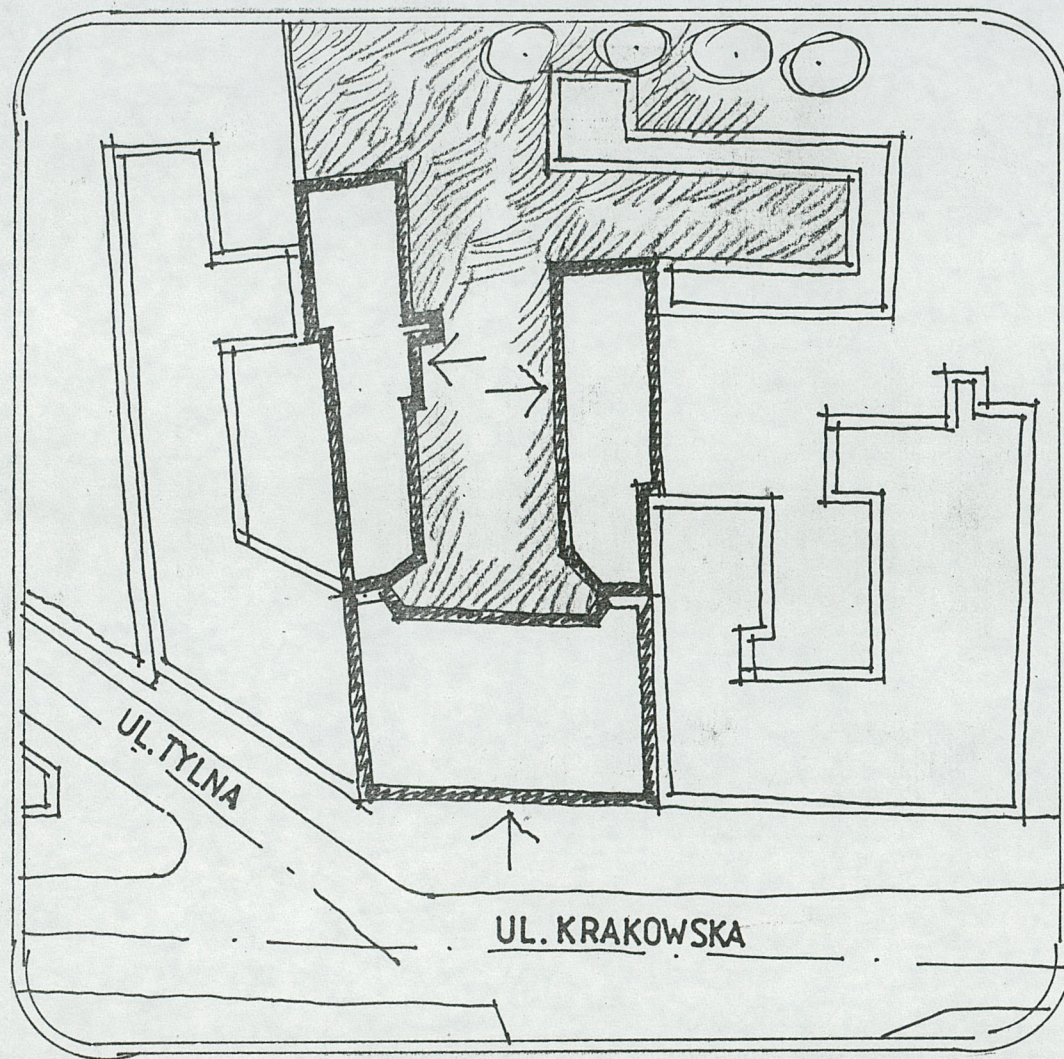
Wkładkę założył: mgr Magdalena Błahut VIII 93 r.
(imię, nazwisko, data)

Miejsce przechowywania negatywów: Archiwum WKZ Katowice

Z-d Poligr. Jan Jasiński W-wa, ul. Wolna 13, tel. 12-43-83

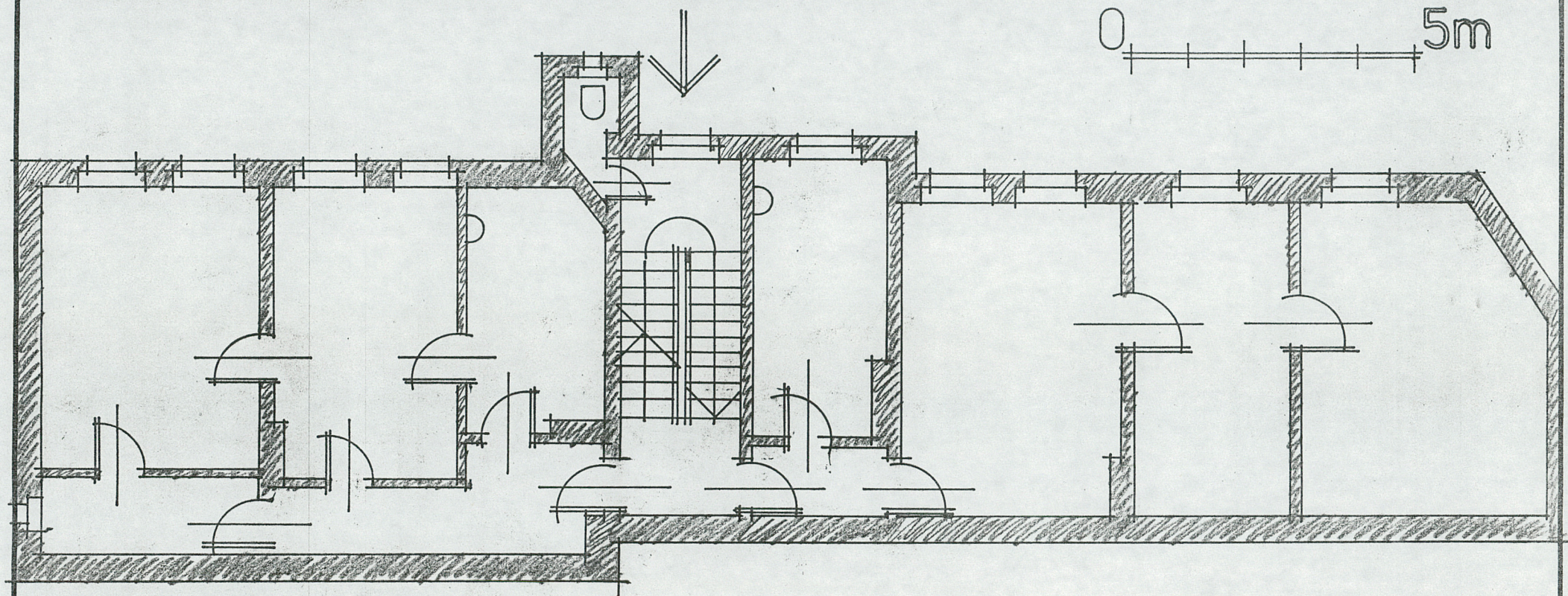
Wzór ODZ 1978 r.





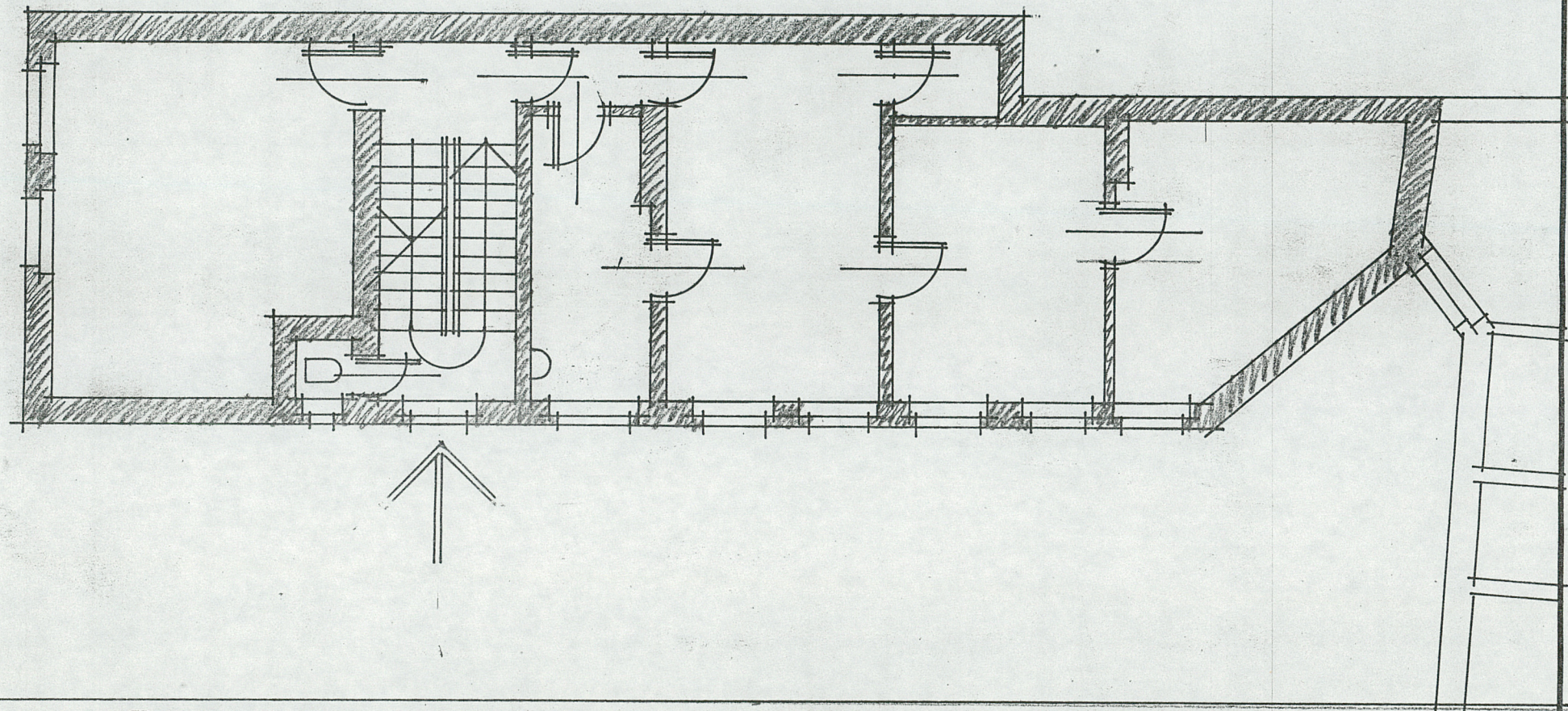
BUDYNEK MIESZKALNY
TARNOWSKIE GÖRY - UL.KRAKOWSKA 16.
SYTUACJA

RV-880m² V-4100m³



BUDYNEK MIESZKALNY - OFICyna ZACHODNIA
TARNOWSKIE GORY - UL. KRAKOWSKA 16
RZUT PIĘTRA I

0 5m



BUDYNEK MIESZKALNY-OFICyna WSCHODNIA
TARNOWSKIE GORY - UL.KRAKOWSKA 16
RZUT PIĘTRA I

PJ-590m² V-2780m³