

1. Obiekt

HALA STRZELECKA (SCHIEßHALLE)

2. Czas powstania

1903-1904

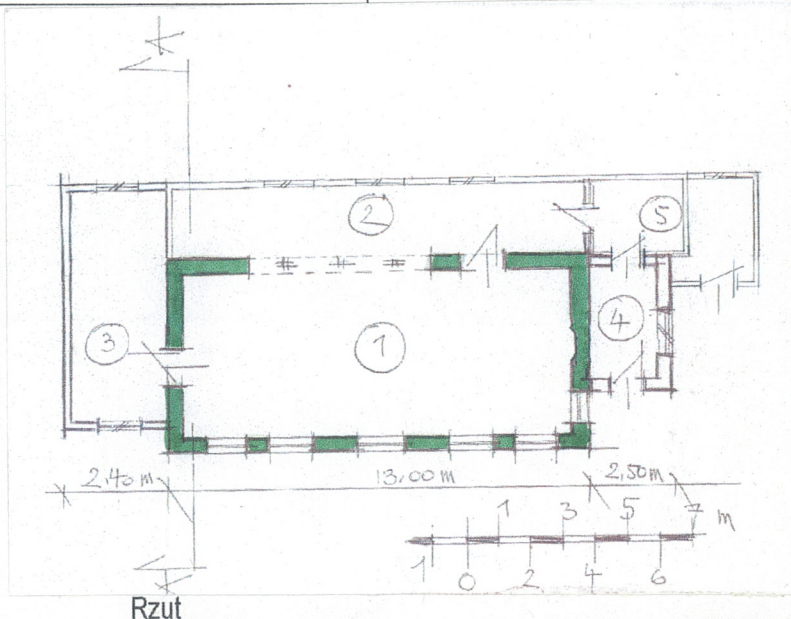
3. Miejscowość

TARNOWSKIE GÓRY

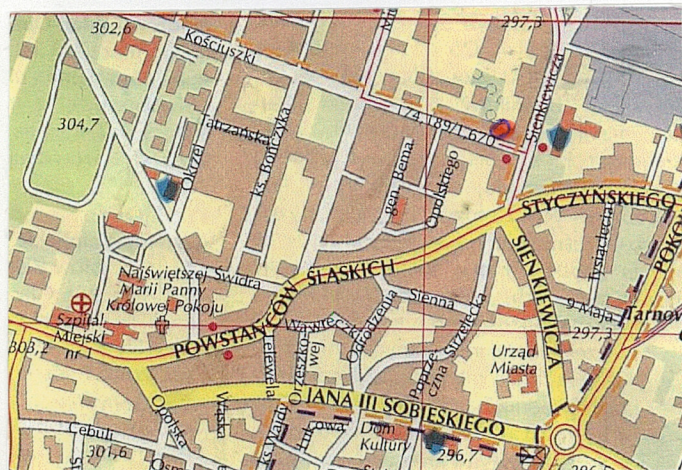
11. Zdjęcie rzut przekrój sytuacja orientacja



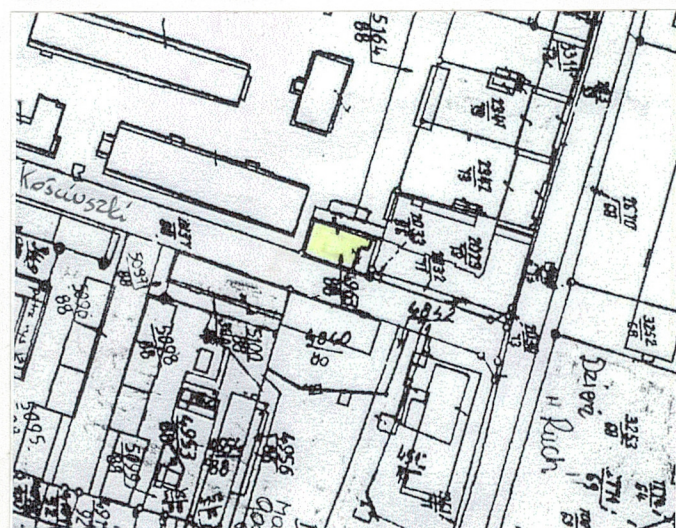
Hala Strzelecka – elewacja frontowa



Rzut



Orientacja



Sytuacja

4. Adres

ul. Tadeusza Kościuszki 5

Numer hipoteczny

KW [redacted] parc. nr 4963/88 mapa 1
numer bieżący nieruchomości 1

5. Przynależność administracyjna

województwo śląskie
powiat tarnogórski
gmina Tarnowskie Góry

6. Poprzednie nazwy miejscowości

Tarnowit

7. Przynależność administracyjna

przed 31 grudnia 1998

województwo

katowickie

8. Właściciel i jego adres

Przedsiębiorstwo Handlowe Ekspor-
to Importowe oraz Usług Budowlanych
„GAZOPLAST” Spółka z o.o.
ul. Kościelna 71
42-600 Tarnowskie Góry

9. Użytkownik i jego adres

Klub „Judo”
ul. Tadeusza Kościuszki 5
42-600 Tarnowskie Góry

10. Rejestr zabytków

Nr A/16604
data

30.04.2004

12. Autorzy, historia obiektu, określenie stylu

Hala wybudowana przez Bractwo Strzeleckie w Tarnowskich Górach (*Schützengilde zu Tarnowitz*) przy finansowym wsparciu Protektora organizacji księcia Guido Henckel von Donnersmarck. Kosztorys inwestycji opracowano na podstawie dokumentacji strzelnicy w Hofie (północna Bawaria) nadesłanej przez tamtejsze Bractwo. Obiekt oddano do użytku w maju 1904 r. (pierwsze zawody zorganizowano w dniach od 8 do 10 maja 1904 r.). Po wybudowaniu był to najnowocześniejszy kompleks strzelecki na Górnym Śląsku. Posiadał pięć stanowisk o dł. 200 m, których liczbę i rozmiary zredukowano w okresie późniejszym (3 stanowiska o dł. 175 m), co podyktowane było względami bezpieczeństwa (od strony obecnej ul. Henryka Sienkiewicza powstały domy mieszkalne dla urzędników). Około 1916 r. przekształcono elewację wschodnią, południową. Zlikwidowano przedsionek od południa, co podyktowane było wytyczeniem Moltkestraße (obecnie ul. Tadeusza Kościuszki). Nowe wejście zwieńczone herbem strzeleckim wykonano w elewacji wschodniej. Od strony ulicy wzniesiono dwuskrzydłowy parkan.

W dniach od 9 do 16 lipca 1905 r. na obiekcie zorganizowano 55. zawody strzeleckie Górnos Śląskiego Związku Strzeleckiego (*Oberschlesischer Schützenbund*). Oddana do użytku w 1908 r. hala strzelecka w Mikołowie (*Nikola*) wzorowana była na tarnogórskiej. W 1921 Zarząd tarnogórskiego Bractwa udostępnił budynek oficerom brytyjskim, stacjonującym w mieście, z przeznaczeniem na kasyno. W 1924 r. strzelnicę zelektryfikowano.

Po II wojnie światowej ówczesne władze nie zezwoliły na reaktywowanie Bractwa Strzeleckiego, a majątek po organizacji upaństwowiono. W 1959 r. obiekt wpisano do ksiąg wieczystych jako własność Skarbu Państwa do dyspozycji Ministerstwa Obrony Narodowej. W latach 70. siedziba sekcji podnoszenia ciężarów KKS Śląsk Tarnowskie Góry. Od lat 80., po dzień dzisiejszy sala Judo. W 2000 r. budynek zakupiło od Agencji Mienia Wojskowego Przedsiębiorstwo Handlowo-Exportowo-Importowe oraz Usług Budowlanych „GAZOPLAST” spółka z o.o.

Budynek wzniesiono w stylu eklektycznym.

13. Opis (sytuacja, materiał i konstrukcja, rzut, bryła, elewacje, wnętrze, wyposażenie, instalacje)

Sytuacja – budynek położony niedaleko zbiegu ulic Henryka Sienkiewicza i ul. Tadeusza Kościuszki w pobliżu Zespołu Szkół Mechaniczno-Elektrycznych oraz Powiatowego Centrum Pomocy Rodzinie w Tarnowskich Górach (dom z lat 50. wniesiony w miejsce dawnej siedziby Bractwa Strzeleckiego). Przylega do dawnego Parku Strzeleckiego (*Schützenpark*) obecnie określanego potocznie „Małym Gajem.” Budynek fasadą skierowany na południe, położony na prostokątnej działce, otoczonej ogrodzeniem murowanym i z siatki.

Materiał, konstrukcja – budynek murowany z cegły, niepodpiwniczony, potynkowany w końcu lat 60. Fundament ławowy z cegły.

Wieżba dachowa – o konstrukcji krokwiowo-jętkowej.

Pokrycie dachowe – dach naczółkowy, kryty dachówką (karpiówka). Przylegająca od zachodu przybudówka (wybudowana w tym samym czasie co obiekt) z dwuspadowym dachem krytym papą.

Stropy, sklepienia – strop drewniany nakryty powalą z desek.

Podłogi, posadzki – po oddaniu do użytku spoinowa z taflí drewnianych; obecnie przykryta matą.

Okna – z opaskami, dzielone ślimieniem w górnej części (nad nim dwa skrzydła okienne), zwieńczone pierwotnie archiwoltami z agrafami zdobionymi motywem akantu (obecnie półkoliste wykończenia okien zakryte tynkiem). Przybudówka od strony zachodniej z zakratowanym, zakończonym lukiem otworem okiennym, wypełnionym dwoma skrzydłami (takie same dwa okna znajdują się po bokach elewacji północnej, zaś w jej punkcie centralnym trzy współczesne okna trójskrzydłowe)

Drzwi – drewniane, współczesne, jednoskrzydłowe. Pierwotne (także drewniane) były dwuskrzydłowe z płycinami, wypełnione szkłem. Górną część otworu wejściowego wieńczyło półkoliste nadświetle. Wejście zniekształcono dobudowaniem przedsionka z l. 60, a w ostatnich latach całkowicie zamurovano.

Rzut – budynek na planie prostokąta z skrzydłem od strony wschodniej.

Bryła – budynek parterowy o bryle zwarta, prostopadłościenna, z dachem naczółkowym.

Elewacja frontowa – południowa, pięcioosiowa z dwoma gzymsami wzdłuż całej powierzchni (jeden na wysokości podokienników, drugi – ok. 50 cm od powierzchni chodnika).

Elewacje tylne – wschodnia z przylegającym skrzydłem – zniekształcone dobudowanym w latach 60. przedsionkiem. Nad wejściem herb strzelecki (na polu dzielonym w pion połowa orla Hohenzollernów, na polach dzielonych w pas: górą – tarcza strzelecka, dołem – skrzyżowane narzędzia górnicze pyrilik i żelazko; hełm przyozdobiony labrami) w szczycie fryz uskokowy; zachodnia – z otworem wejściowym na poddasze, zamykanym drewnianą okiennicą; północna – posiadała pierwotnie pięć stanowisk strzeleckich zasłanianych drewnianymi okiennicami (od ok. 1916 r. – trzy). Obecnie pięć okien: trzy centralnie większe, dwa boczne – mniejsze.

Wnętrze – składa się z pięciu pomieszczeń. W czasie ostatniej modernizacji ścianę północną pomieszczenia centralnego częściowo zwalono i wsparto na trzech filarach.

Instalacje – grzewcza, wodno-kanalizacyjna, elektryczna. Na zewnątrz system rynien z odprowadzeniem spustowym.

<p>14. Kubatura</p> <p>570 m³</p>	<p>15. Powierzchnia użytkowa</p> <p>110 m²</p>	<p>16. Przeznaczenie pierwotne</p> <p>Hala Strzelecka Bractwa Strzeleckiego w Tarnowskich Górach</p>	<p>17. Użytkowanie obecne</p> <p>Sala sportowa judo</p>
<p>18. Prace budowlane i konserwatorskie, ich przebieg i dokumentacja</p> <p>Koniec lat 60. – budynek połynkowano. Od wchodu dobudowano przedsionek. Wstawiono okna w miejsce stanowisk strzeleckich na elewacji północnej.</p> <p>Lata 90. – rozebrano prawą część parkanu przed wejściem na teren posesji. Przekształcono wnętrze. Ściana północna w pomieszczeniu centralnym częściowo zwalona i wsparta na trzech filarach, zmodernizowano wejście.</p>		<p>19. Stan zachowania (fundamenty, ściany zewnętrzne, ściany wewnętrzne, sklepienia, stropy, konstrukcje dachowe, pokrycie dachu, wyposażenie i instalacje)</p> <ol style="list-style-type: none"> 1. Liczne ubytki tynku na całej powierzchni budynku. 2. Herb strzelecki uszkodzony wskutek dobudowania przedsionka oraz kradzieży klejnotu (skrzydła) wieńczącego helm. 3. Ubytki dachówek na pokryciu dachu. 4. Brak prawego skrzydła parkanu przed wejściem do budynku. Od strony północnej na dach zwalone drzewa oraz uszkodzone rynny. <p>20. Najpilniejsze postulaty konserwatorskie</p> <ol style="list-style-type: none"> 1. Odtworzenie klejnotu (skrzydła) z helmu herbu strzeleckiego. Zabezpieczenie herbu przed całkowitą dewastacją. 2. Uzupełnienie dachówek na pokryciu dachu. 3. Zdjęcie tynków na elewacjach zewnętrznych budynku w celu przywrócenia pierwotnego stanu obiektu. 4. Odtworzenie prawego skrzydła parkanu przed wejściem do budynku. 5. Usunięcie zwalonych na północną płaszczyznę dachu drzew oraz wymiana systemu rynien. 	

21. Akta archiwalne (rodzaj akt, numery i miejsce przechowywania)

Kosztorys budowy strzelnicy, 1902 r. – Archiwum Państwowe w Katowicach (dalej APK). Schütz. Tarn., sygn. 2, k. 36-57
Dokumentacja związana z wytyczeniem Moltkestraße, ok. 1916, APK, Schütz. Tarn., sygn. 7
Wydatki Bractwa Strzeleckiego w Tarnowskich Górach z lat 1904-1905, APK, Schütz. Tarn., sygn. 20
Plan zabudowań w Parku Strzeleckim, 1905, APK, dopływ do Akt miasta Tarnowskie Góry, sygn. 64, k. 135

22. Bibliografia

Festschrift herausgegeben anlässlich der 150-jähr. Jubiläumsfeier der Schützengilde Tarnowskie Góry verbunden mit dem Schlesischen Bundesschiessen in der zeit von 10. bis 17. August 1930, [Tarnowskie Góry] 1930
Krzysztof Gwóźdź, Grażyna Lichończak-Nurek, *Bractwo Strzeleckie z Tarnowskich Gór*, Kraków-Tarnowskie Góry 2003
Tadeusz B. Hadaś, *Zieleń urządzona, w: Historia Tarnowskich Gór*, red. Jan Drabina, Tarnowskie Góry 2000
Książka pamiątkowa z uroczystości 150-letniego jubileuszu Bractwa Strzeleckiego w Tarnowskich Górach 10-17 sierpnia 1930, [Tarnowskie Góry] 1930
Przemysław Nadolski, *Życie kulturalne, w: Historia Tarnowskich Gór*, red. Jan Drabina, Tarnowskie Góry 2000

23. Źródła ikonograficzne i fotografia (rodzaj, miejsce przechowywania, sygnatury)

Ikonografia – publikowana w ww. literaturze
Mieczysław Muławski, *Strzelnica Bractwa Kurkowego w Tarnowskich Górach*, 2002, pastel/papier – MTG Sz. 603, wł. Muzeum w Tarnowskich Górach
Fotografia tableau na 150. lecie Bractwa, Wojciech Pilarczyk, Tarnowskie Góry 1930 – wł. Jacek Sytek

24. Uwagi różne

25. Opracował Krzysztof Gwóźdź

tekst Krzysztof Gwóźdź

13.11.2003 r.

gwóźdź

plany, rysunki dr Marek Wroński

zdjęcia, fotografie Krzysztof Gwóźdź, Andrzej Janicki

13.11.2003 r.

miejsca przechowywania negatywów Muzeum w Tarnowskich Górach

KARTA PO WYPELNIENIU PODLEGA OCHRONIE NA PODSTAWIE PRZEPISU PRAWA AUTORSKIEGO.

26. Adnotacje o inspekcjach, informacje o zmianach (daty, imiona i nazwiska wypełniających)

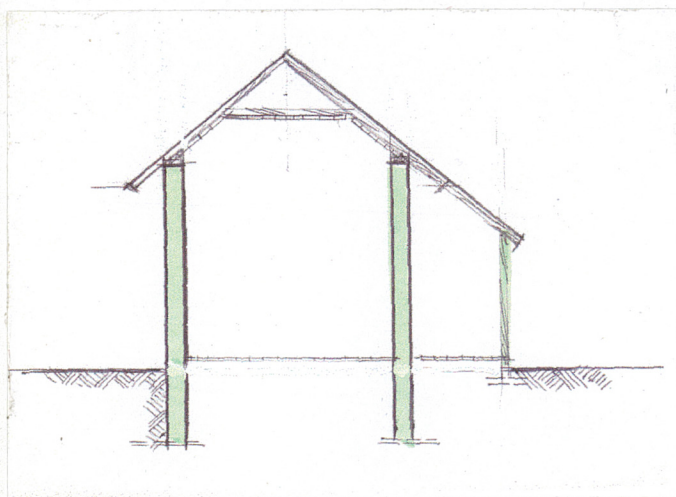
27. Załączniki

2 wkladki

1. *Miejscowość*
TARNOWSKIE GÓRY

2. *Obiekt*
HALA STRZELECKA BRCTWA STRZELECKIEGO W TARNOWSKICH GÓRACH

Zawartość wkładki PRZEKRÓJ I ZDJĘCIA ELEWACJI
OD STRONY POŁUDNIOWEJ



Hala Strzelecka - przekrój



Hala Strzelecka – elewacja wschodnia



Hala Strzelecka – elewacja zachodnia z otworem wejściowym na poddasze oraz dobudówką z czasów powstania obiektu



Hala Strzelecka – elewacja frontowa



Hala Strzelecka – stan z końca lat 20. XX w.

1. Miejscowość TARNOWSKIE GÓRY	2. Obiekt HALA STRZELECKA BRACHTWA STRZELECKIEGO W TARNOWSKICH GÓRACH	3. Zawartość wkładki ZDJĘCIA
-----------------------------------	--	---------------------------------



WIDOK OD PÓŁNOCY



WIDOK
OD PÓŁNOCY

WIDOK
OD WSCHODU



