

1. Obiekt

KAPLICZKA NEOGOTYCKA z 1857 r.

2. Czas powstania

1857 r.

3. Miejscowość

SOSNOWIEC- Niwka  
(dawniej Sosnowice)

4. Adres

Sosnowiec- Niwka,  
zbieg ul. Wygoda  
i Wojska Polskiego. Na posesji  
prywatnej ul. Wygoda

Numer hipoteczny  
KW [REDACTED]  
mapa 93.61/85

5. Przynależność administracyjna

województwo	śląskie
powiat	Sosnowiec
gmina	Sosnowiec

6. Poprzednie nazwy miejscowości  
wieś Sosnowice  
ul. Bieruta

7. Przynależność administracyjna  
przed 31 grudnia 1998 r.

województwo	katowickie
-------------	------------

8. Właściciel i jego adres

wł. gruntu:

wł. obiektu:

9. Użytkownik i jego adres

okoliczni mieszkańcy parafii  
p.w. św. Jana Chrzciciela  
w Sosnowcu- Niwce,

społeczny opiekun:

9. Rejestr zabytków

Nr

Data

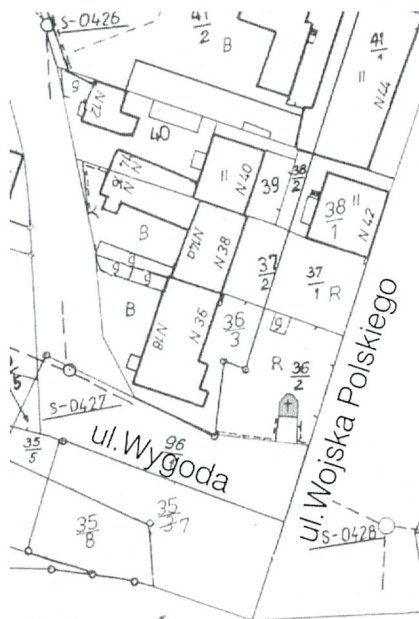
11. Zdjęcie, rzut, sytuacja, orientacja



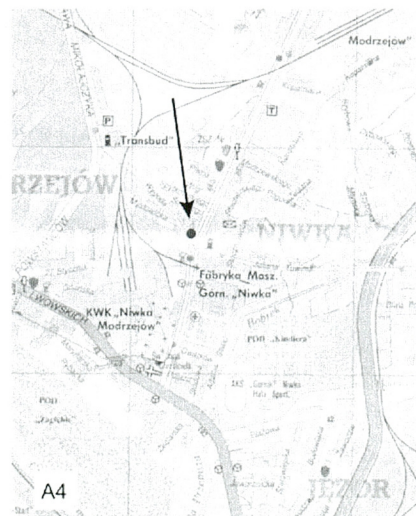
GRANICE MIASTA  
SOSNOWIEC

A2

B1



A3



A4



Legenda:

A: 1-Sosnowiec w regionie; 2- granice miasta; 3- mapa sytuacyjna; 4- usytuowanie kapliczki w Sosnowcu; B1- fotografia kapliczki;



## 12. Rejestr zabytków

Pierwotna kapliczka, która stała w tym miejscu, została poświęcona w 1857 roku, o czym mówi data wypisana w ścianie szczytowej. Z lokalnych podań wiadomo, że była drewniana i kryta gontem. Posesja na której stanęła została zakupiona w 2 połowie XIX wieku przez Błażeja Morkisa, pochodzącego z Dąbrówki Małej (dziadka obecnej właścicielki).

Architekt jest nieznany. Niektóre przekłady wskazują na księcia Anhalta Koethen z Pszczyny jako fundatora, (który w 1814 roku dokonał przebudowy Zamku Sieleckiego). Przyjmując datę wypisaną na elewacji jako datę powstania kapliczki należałoby wykluczyć księcia Anhalta. 1857 rok wskazywałby raczej na kolejnego właściciela dóbr sieleckich- hrabiego Jana Renard, którego głównym inżynierem w latach 1856-1857 był Herman Moebius ze Śląska.

W czasie I wojny światowej kapliczka uległa dewastacji, dlatego po wojnie została odbudowana z kamienia i materiałów dostarczonych przez kopalnię. Remont ten przeprowadzili miejscowi harcerze. Zachowano jednak, na wniosek właściciela, datę powstania pierwotnej kapliczki.

W kapliczce odbywały się msze święte, zwłaszcza w dniu poświęconym św. Markowi. Wnętrze wzbogacone jest o ołtarz poświęcony Matce Boskiej Częstochowskiej. Kapliczka co roku stanowi też miejsce ołtarza podczas uroczystości Bożego Ciała. Ze względu na te uroczystości była wielokrotnie odnawiana przez miejscowych parafian. Większe prace wykonano ostatnio w latach 80-tych XX wieku, staraniem proboszcza ks. Kubisia. Wykonane zostały przez miejscowego rzemieślnika i dekarzy (wtedy zamieniono gont na blachę). Wymieniono całkowicie tynki we wnętrzu.

Kapliczka znajduje się w obrębie parafii p.w. św. Jana Chrzciciela w Niwce. Kościół wzniesiono w latach 1894- 1899. Istnieją zapiski, że wcześniej miejscowa ludność korzystała z kościoła parafii zagórskiej z 1848 r fundacji Mieroszewskich. Z pewnością przed powstaniem kościoła parafialnego w Niwce ze względu na odległość kościoła zagórskiego, miejscowa ludność postawiła kapliczkę.

## 13. Opis (sytuacja, materiał i konstrukcja, rzut, bryła, elewacje, wnętrze, wyposażenie, instalacje)

**SYTUACJA-** kapliczka zlokalizowana przy zbiegu ulic: Wygoda i Wojska Polskiego, fasadą wejściową skierowana na południe. Znajduje się na narożniku posesji prywatnej. Ogrodzenie posesji ukształtowane w sposób umożliwiający swobodny dostęp do kapliczki, uwalniając elewację wejściową dla użytkowników. Dzięki temu przed kapliczką wytworzone zostało przedpole, pozwalające na gromadzenie się parafian. Obiekt kapliczki jest wolnostojący. Dostęp do trzech elewacji od strony posesji prywatnej. Wejście od południa, znajduje się na osi kapliczki.

**MATERIAŁ, KONSTRUKCJA, TECHNIKA-** budynek wykonany metodą tradycyjną. Kapliczka murowana z kamienia łamanego, tynkowana. Jednokondygnacyjna, jednoprzestrzenna, nie jest podpiwniczona. Sklepienie krzyżowe wykonane w formie betonowej wylewki. We wnętrzu tynk wapienny (lub wap-cementowy), podobnie tynki zewnętrzne, z wyjątkiem elewacji wejściowej, gdzie położonych jest kilkanaście barwionych pobiałów. Sklepienie krzyżowe we wnętrzu jedną ćwiartką dopasowane jest kształtem do apsydy. Malowidła i tynki we wnętrzu wskazują na jedną warstwę chronologiczną pochodzącą z lat 80-tych XX wieku (warstwa wtórna).

**DACH-** wieżba o konstrukcji drewnianej, dach nad częścią główną- dwuspadowy (3 pary krokwi/ kalenica na osi kapliczki), nad apsydą- składający się z czterech trójkątnych płaszczyzn, symetrycznie rozłożonych do osi kalenicy. Od strony elewacji wejściowej dach osłonięty formą pseudo- attyki w kształcie trójkątnego naczółka, z flankującymi geometrycznymi czworobocznymi sterczynami. Połączenie dachu wystaje poza obrys kapliczki na odległość ok. 40cm.

**POKRYCIE DACHU-** blacha, składająca się z części łączonych pionowo w miejscu krokwi.

**PODŁOGI, POSADZKI-** lastriko jasne z ciemną opaską. W centralnej części kształt rombu z opaską- ciemne lastriko. Stopień na którym stoi ołtarz- również lastriko. Pierwotnie do kapliczki prowadziły trzy schodki- wznosiła się ona ponad poziom terenu. Ze względu na osiadanie terenu, jak również podniesienie poziomu ulicy, kapliczka zapadła się. Z Tego względu nadlano betonowy stopień w miejscu progu. Posadzka kapliczki obecnie 15 cm poniżej poziomu terenu.

**STOLARKA DRZWIOWA-** otwór drzwiowy zakończony ostrołukiem. Drzwi wejściowe drewniane, jednoskrzydłowe, zachowane oryginalne. Pomalowane farbą olejną- jasnobrązową. Podzielone na cztery części- dwie górne z podłużnymi pionowymi pasami szklenia (po trzy z każdej strony), dwie dolne z ortogonalnymi płycinami. Przestrzeń ostrołuku podzielona na trzy części i przeszklone. Dwie zewnętrzne o kształcie są wycinkami okręgu o kształcie zbliżonym do trójkąta (szkło barwne- czerwone), środkowa część o kształcie zbliżonym do rombu (szkło białe). Ostrołuk ozdabia potrójna opaska.

W dolnej partii drzwi posiadają okrągłe otwory, które pierwotnie służyły wentylacji kapliczki, jednak dzisiaj nie spełniają swojej funkcji ze względu na nadlany betonowy stopień i osiadanie kapliczki. Otwory te dokładnie trafiają w miejsce betonowego stopnia, uniemożliwiając dostęp powietrza do środka. Kapliczka nie posiada okien.

**RZUT-** w kształcie prostokąta z apsydą- założenie osiowe, symetryczne

**BRYŁA-** zwarta, podzielona na dwie części: główną salę i apsydę. Całość przykryta dachem- część główna dwuspadowym, apsyda czteropłaciowym. Wnętrze prostokątne, jednoprzęsłowe, zakończone apsydą, sklepienie krzyżowe z otworem wentylacyjnym, z podwieszoną lampą wieczną. Ściany pozbawione podziałów.

**ELEWACJE-** dwie eksponowane: południowa- wejściowa od strony ul. Wygoda ze ścianą szczytową, osiowa- symetryczna, drzwi wejściowe zakończone ostrołukiem. Boki zakończone prostokątnymi sterczynami, zwieńczonymi kilkuwarstwowymi, ortogonalnymi nasadkami. Na szczycie umieszczony krzyżyk. Drugą eksponowaną elewacją jest elewacja boczna od strony ul. Wojska Polskiego (wschodnia). W tej elewacji wyraźnie czyta się dwie części obiektu- podział podkreślony kształtem dachu. Elewacje od strony posesji prywatnej: boczna (zachodnia) analogiczne odbicie elewacji wschodniej, tylna (północna)- osiowa (apsyda).

**WYPOSAŻENIE-** oryginalne wyposażenie zachowane w całości: ołtarz drewniany w centralnej części z obrazem Matki Boskiej Częstochowskiej. Mensa drewniana, w formie skrzyni, zdobiona romboidalnie profilowanymi listwami, nastawa w formie aediculi, antepodium z flankującymi je filarkami o przekroju kwadratu, które podtrzymują naczółek trójkątny nad ołtarzem. Obraz wykonany na trzech deskach, malowany olejno lub temperowo, tło złożone, snycerskie motywy zdobnicze- liście akantu, małżowina. Ze zwornika sklepienia zwisa lampa wieczna, żeliwna. Sklepienie polichromowane przedstawia nieboskłon, przyozdobiony swobodnie rozmieszczonymi srebrnymi gwiazdkami. Na ścianie bocznej krucyfiks posiadający walory zabytkowe. We wnętrzu znajduje się kilka oleodruków, które nie należą do oryginalnego wyposażenia kapliczki.



<p>14. <i>Kubatura</i></p> <p><math>P_z = \sim 11,95 \text{ m}^2</math>;  <math>V = \sim 18,4 \text{ m}^3</math>;</p>	<p>15. <i>Powierzchnia użytkowa</i></p> <p><math>P_u = \sim 5,95 \text{ m}^2</math>;</p>	<p>16. <i>Przeznaczenie pierwotne</i></p> <p>Kapliczka od 1857 r, początkowo odprawiano w niej nabożeństwa i msze święte.</p>	<p>17. <i>Użytkowanie obecne</i></p> <p>- zgodnie z przeznaczeniem pierwotnym, w większości używana do odprawiania nabożeństw maryjnych, służy również w trakcie obchodów uroczystości Bożego Ciała.</p>
<p>18. <i>Prace budowlane i konserwatorskie, ich przebieg i dokumentacja</i></p> <ul style="list-style-type: none"> <li>- remont przeprowadzony przez harcerzy (wg podań słownych)- po I wojnie światowej- brak dokumentacji oraz dokładniejszych informacji na temat czasu i zakresu remontu;</li> <li>- lata 80-te XX wieku- prace malarskie i dekarские, zdjęcie tynków wewnątrz kapliczki, wymiana pokrycia dachu z drewnianego na blaszane;</li> <li>- coroczne, doraźne malowanie elewacji i naprawa uszkodzonych tynków przez okolicznych mieszkańców i społecznych opiekunów- na uroczystość Bożego Ciała;</li> </ul>		<p>19. <i>Stan zachowania (fundamenty, ściany zewnętrzne, ściany wewnętrzne, sklepienia, stropy, konstrukcje dachowe, pokrycie dachu, wyposażenie i instalacje)</i></p> <p>Ogólny stan zachowania obiektu należy określić jako zły i wymagający szybkiej interwencji.</p> <p><b>Układ</b> i usytuowanie niezmienione.</p> <p><b>Fundamenty</b>- brak danych, ze względu na osiadanie kapliczki i podniesienie poziomu powierzchni trudno stwierdzić stan fundamentów, ich jakość i materiał. Brak izolacji powoduje podciąganie wody i zawilgocenia w miejscach nawałnicowych.</p> <p><b>Ściany zewnętrzne</b>- mocno zawilgocone i spękane- wyraźne odspojenia tynków z miejscowym odpadaniem, szczególnie w miejscach narażonych na działalność czynników atmosferycznych (narożniki kapliczki, pasy gzymsów). Linia gzymsów jest czytelna, ale widoczne liczne ubytki. Najbardziej narażona pozostaje elewacja wejściowa- pozostałe osłonięte dachem kapliczki i odwodnieniem w postaci rynien.</p> <p><b>Ściany wewnętrzne</b>- bez zmian w układzie. Wyraźne odspojenia tynków, partiami głuche tynki, silne zawilgocenia i zagrzybienia- efekt braku wentylacji kapliczki oraz zawilgoceniom.</p> <p><b>Sklepienia i stropy</b>- stan sklepienia zły- w jednym narożniku widoczne zawilgocenie. Polichromia (niebieskie tło, srebrne gwiazdki) wymaga konserwacji.</p> <p><b>Pokrycie dachów</b>- pokrycie blachą, łączoną w miejscach krokwi. Częściowo zużyte techniczne.</p> <p><b>Konstrukcja dachu</b>- krokwie i odeskowanie wymagają częściowej wymiany.</p> <p><b>Wyposażenie</b>- oryginalne: ołtarz drewniany z mensą i obrazem MB Częstochowskiej (stan zły), lampa zwisająca ze zwornika sklepienia w formie wiecznej lampki, krucyfiks.</p> <p><b>Stolarka drzwiowa</b>- oryginalna, bez zmian, w stanie dobrym.</p> <p><b>Podłoga</b>- lastriko, stan dobry.</p> <p>20. <i>Najpilniejsze postulaty konserwatorskie</i></p> <ul style="list-style-type: none"> <li>- zachowanie stolarki drzwiowej (przy dodaniu otworów wentylacyjnych),</li> <li>- zachowanie i konserwacja wyposażenia- polichromia i ołtarz z obrazem MB Częstochowskiej,</li> <li>- usunięcie zawilgoceń ścian oraz zabezpieczenie i izolacja murów i fundamentów,</li> <li>- umocnienie fundamentów ze względu na osiadanie kapliczki,</li> <li>- wymiana pokrycia dachowego na analogiczne lub nawiązujące do pierwotnego (gont),</li> <li>- częściowa wymiana zniszczonych elementów konstrukcyjnych więźby dachowej</li> <li>- wymiana rynien i rury spustowej,</li> <li>- uzupełnienie spękanych i zniszczonych tynków, z wcześniejszym wykonaniem odkrywek na istnienie polichromii na tynkach wewnętrznych</li> <li>- zatrzymanie doraźnych remontów ze względu na słabą jakość materiałów,</li> <li>- uporządkowanie otoczenia z położeniem nawierzchni trwałej, z obniżeniem powierzchni gruntu od strony wejścia do kapliczki,</li> <li>- utrzymanie wydzielenia kapliczki z posesji prywatnej i udostępnienie jej okolicznym mieszkańcom</li> </ul> <p>- wpis do rejestru zabytków</p>	

21. Akta archiwalne (rodzaj akt, numery i miejsce przechowywania)

22. Bibliografia

1. Ilona Gajda, Jarosław Sobaszek "Kapliczki i krzyże przydrożne Sosnowca", wyd. Muzeum w Sosnowcu 2003;
2. Jacek Owczarek "Studium urbanistyczno- historyczne dla miasta Sosnowca wraz z wytycznymi konserwatorskimi" Gliwice 1994;
3. Ks. Jan Wiśniewski "Diecezja Częstochowska- Opis historyczny" wyd. Jedność czcionkami szkoły rzem. W Majrówce Opocz.1936;
4. Ks. Jan Kuder "Historia parafii mysłowickiej", Katowice, 1934 r.;
5. Aleksander Antosiewicz- "Badania konserwatorskie dekoracji malarskiej XIX w. Kapliczki w Sosnowcu- Niwce, położonej przy skrzyżowaniu ulic Wygoda i Wojska Polskiego", Sosnowiec 2006, na zlecenie UM w Sosnowcu;

23. Źródła ikonograficzne i fotografie (rodzaj, miejsce przechowywania, sygnatury)

1. Dokumentacja fotograficzna stanu istniejącego- maj 2006, autor: mgr inż. arch. Kamila Cieśla, 40-469 Katowice, ul. Górniczego Stanu 10/3;
2. Inwentaryzacja architektoniczna kapliczki- rzut, przekrój, 2 elewacje- autor: mgr inż. arch. Kamila Cieśla, 40-469 Katowice, ul. Górniczego Stanu 10/3;
3. Fragment planu miasta
4. Podkład mapy sytuacyjnej- Wydział Geodezji Urzędu Miejskiego w Sosnowcu;
5. Fotografia B2 ze strony tytułowej: wyk. 1998 r. W konkursie fotograficznym godło autora: MP 130; własność UM Sosnowiec

24. Uwagi różne

25. Opracował

tekst mgr inż. arch. Kamila Cieśla, maj- czerwiec 2006 r. *Kamila Cieśla*  
plany, rysunki mgr inż. arch. Kamila Cieśla, maj- czerwiec 2006 r. *Kamila Cieśla*  
zdjęcia, fotografie mgr inż. arch. Kamila Cieśla, maj- czerwiec 2006 r. *Kamila Cieśla*  
miejsca przechowywania negatywów mgr inż. arch. Kamila Cieśla, 40-469 Katowice,  
ul. Górniczego Stanu 10/3

KARTA PO WYPEŁNIENIU PODLEGA OCHRONIE NA PODSTAWIE PRZEPISU  
PRAWA AUTORSKIEGO

26. Adnotacje o inspekcjach, informacje o zmianach (daty, imiona, nazwiska wypełniających)

27. Załączniki

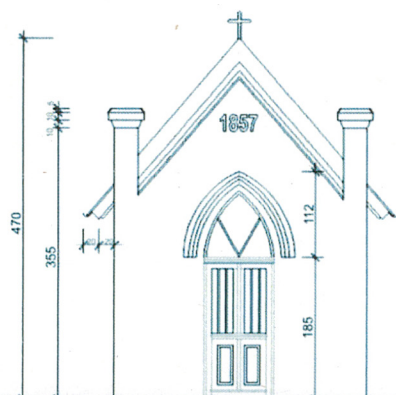
1. Wkładka ewidencyjna



1. Miejscowość  
SOSNOWIEC

2. Obiekt  
KAPLICZKA NEOGOTYCKA z 1857 r.

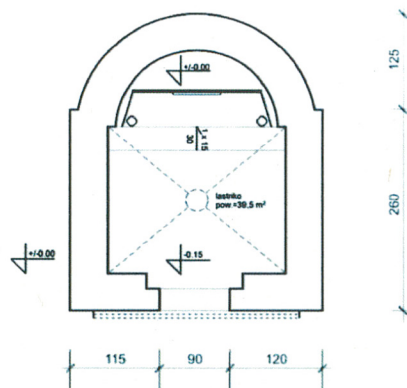
3. Zawartość wkładki  
2 elewacje, rzut, przekrój, 7 fotografii



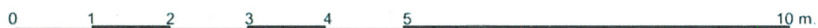
ELEWACJA POŁUDNIOWA



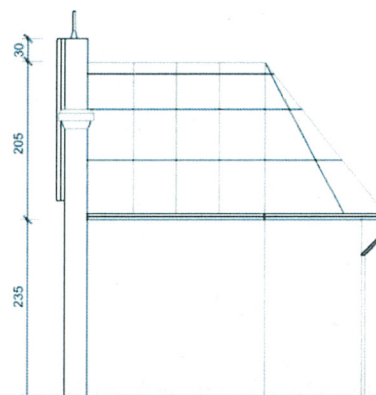
RZUT KAPLICZKI



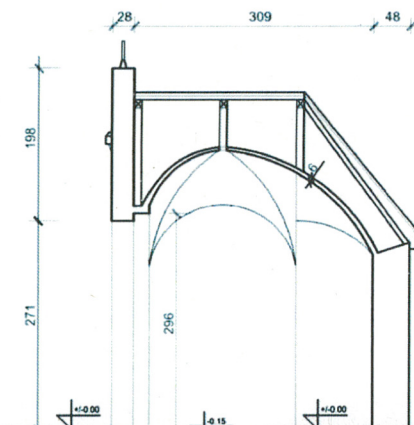
SKALA 1:100



Wkładkę założyła mgr inż. arch. Kamila Cieśla, czerwiec 2006 r.



ELEWACJA WSCHODNIA



PRZEKRÓJ PODŁUŻNY



1. Elewacja południowa



2. Elewacja boczna oraz apsyda





3. Ołtarz z obrazem MB Częstochowskiej



4. Wieczna lampka zwisająca ze zwornika



5. Krucyfiks wewnątrz kapliczki



6. Pas gzymsu oraz prostopadłościenna sterczyna  
Wkładkę założyła mgr inż. arch. Kamila Cieśla, czerwiec 2006 r.



7. Stolarka drzwiowa



8. Ostrołuk wejścia, ściana szczytowa