

1. Obiekt

452/15

SOSNOWIECKA PRZĘDZALNIA CZESANKOWA „POLITEX” - HALA PRZEWIJALNI [16]

2. Czas powstania

1.70/80 XIX w.
przebud. 1912

3. Miejscowość

SOSNOWIEC

11. Zdjęcia, rzut, przekrój, sytuacja, orientacja

4. Adres

ul. Żeromskiego 1

nr hipoteczny K.W. [REDACTED]

5. Przynależność administracyjna

województwo: katowickie

powiat: Sosnowiec

pow. miejski

6. Poprzednie nazwy miejscowości

Sosnowice

7. Przynależność administracyjna przed 1 VI 1975

województwo: katowickie

powiat: Sosnowiec

8. Właściciel i jego adres

Skarb Państwa

9. Użytkownik i jego adres

Sosnowiecka Przędzalnia Czesankowa
„POLITEX” (ob. Zakład w stanie upadłości)

10. Rejestr zabytków

Nr..... data

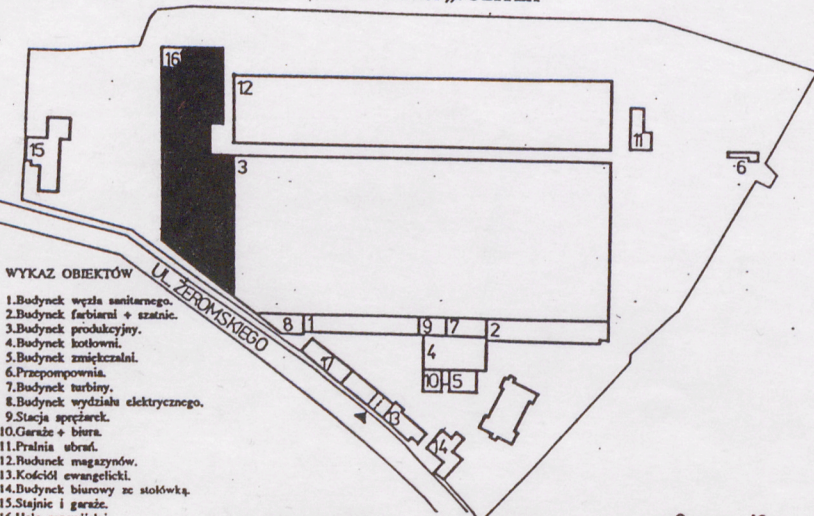


Hala przewijalni - widok od północy w kierunku południowym



Hala przewijalni - widok od południa w kierunku północnym

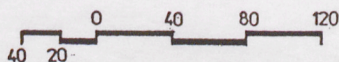
SOSNOWIECKA PRZĘDZALNIA CZESANKOWA „POLITEX”



WYKAZ OBIEKTÓW

1. Budynek węzła sanitarnego.
2. Budynek farbiarni + szatni.
3. Budynek produkcyjny.
4. Budynek kotłowni.
5. Budynek zmieszczalni.
6. Przepompownia.
7. Budynek turbiny.
8. Budynek wydziału elektrycznego.
9. Stacja sprężarki.
10. Garaż + biuro.
11. Pralnia ubrań.
12. Budynek magazynów.
13. Kościół ewangelicki.
14. Budynek biurowy ze stołówką.
15. Stajnie i garaż.
16. Hala przewijalni.
17. Budynek strażnicy.

PLAN SYTUACYJNY SKALA 1 : 4000



Plan orientacyjny

12. Autorzy, historia obiektu, określenia stylu.

Hala przewijalni (14 segmentowa hala szedowa) pochodzi z przełomu 1.70/80 XIX w. Należy do najstarszych obiektów produkcyjnych wybudowanych na terenie Zakładów H.Dietla. Jednokondygnacyjne hale z ceglanymi ścianami zewnętrznymi kryte były dachówką, obecnie papą. Północna część obiektu mieszcząca obecnie pakownię wybudowana została w 1912 roku. Po 1945 roku dobudowana została część łącząca pomieszczenia pakowni ze starymi budynkami magazynów.

Można wysunąć hipotezę, iż autorem projektu starszej części obiektu był zatrudniony na terenie Sosnowca przez H.Dietla w 1.80 XIX w. inż. Waligórski. Hale szedowe stanowią interesujący przykład architektury przemysłowej k. XIX w.

13. Opis (sytuacja, materiał i konstrukcja, rzut, bryła, elewacje, wnętrze, wyposażenie, instalacje).

Sytuacja: Hala przewijalni usytuowana w zachodniej części zakładów, w zabudowie zwartej, od wsch. połączona z halami produkcyjnymi i budynkiem magazynowym. Południowa elewacja budynku tworzy część fabrycznej zabudowy północnej pierzei ul. Żeromskiego.

Rzut: budynek na rzucie zbliżonym do trapezu ze ściętym południowym narożnikiem. Wnętrze hali podzielone na 3 duże pomieszczenia pełniące funkcje: skręcalni, przewijalni i pakowni oraz mniejsze pomieszczenie pomocnicze, rzut hali z regularną siatką słupów.

Bryła: zwarta, budynek niepodpiwniczony, jednokondygnacyjny stanowiący element kompleksu zabudowy fabrycznej, przekryty dachami szedowymi.

Materiał:

ściany: murowane z cegły pełnej, przepierzenia z siatki metalowej, lekkie ścianki działowe

posadzki: lastrico

dachy: szedowe ze świetlikami, pulpitowy ze świetlikami (część pomieszczenia skręcalni)

pokrycie: papa asfaltowa

siatka słupów: słupy żeliwne o przekroju koła, z głowicami, podtrzymujące konstrukcję podciągów i belek stalowych i drewnianych, na których opiera się konstrukcja dachów szedowych. Słupy drewniane o przekroju prostokąta z mieczami podtrzymującymi zadaszenie (dach pulpitowy ze świetlikami).

Okna: ślusarka wieloszczelinowa z uchylnymi kwaterami, stolarka wielodziałowych otworów okiennych świetlików; od strony ul. Żeromskiego stolarka okienna o prostokątnych dwupodziałowych kwaterach.

drzwi: metalowe wrota dwuskrzydłowe otwierane i przesuwane; drzwi drewniane jednoskrzydłowe o konstrukcji ramowo-płycinowej (wewnętrzne do pomieszczeń zaplecza produkcyjnego).

Elewacja południowa: tynkowana, jednokondygnacyjna, 5-segmentowa z oddzielnymi przekryciami dachów szedowych, o nieregularnym rozstawie otworów okiennych. Elewacja tworzy pierwszy (od strony zachodniej) fragment fabrycznej zabudowy północnej pierzei ul. Żeromskiego.

Elewacja zachodnia: ceglana, składa się z 14 segmentów przekrytych dachami szedowymi, jednokondygnacyjna. Lico elewacji pozbawione detalu architektonicznego. Trójkątne szczyty segmentów zwieńczone ceglanym gzymsem trójskokowym. W partii zwieńczenia szczytów 8 segmentów od strony ul. Żeromskiego (najstarsza część budynku z 1884 r.) okulusy przesłonięte metalowymi zamknięciami.

Elewacja północna: ceglana, jednokondygnacyjna, 6-osiowa, o układzie kalenicowym z prostokątnymi otworami okiennymi z wypełnieniem ślusarką szczelinową (otwór od strony zachodniej z typową stolarką drewnianą).

Elewacja wschodnia: ceglana, jednokondygnacyjna, dwusegmentowa z trójkątnymi szczytami, przekryta dachami szedowymi 4-osiowa, w partii szczytów prostokątne otwory przesłonięte drewnianym deskowym zamknięciem. Po stronie lewej od południa budynek łączy się z nową częścią budynku magazynów.

Wnętrze: podzielone funkcjonalnie na 3 duże hale pełniące funkcje pakowni, przewijalni oraz skręcalni (w najstarszej południowej części budynku od strony ul. Żeromskiego). Pomieszczenia produkcyjne jednoprzestrzenne. Niewielkie kantory biurowe i pomieszczenia socjalne wyodrębnione ściankami działowymi sięgającymi do 1/2 wysokości hali. We wnętrzach charakterystyczny układ żeliwnych słupów podtrzymujących konstrukcję dachów szedowych ze świetlikami.

W miejscu połączenia obiektu z budynkiem produkcyjnym (w części środkowej) prostokątne pomieszczenie z odrębnym zadaszeniem dachem pulpitowym opartym na 4 słupach drewnianych z mieczami, pełniące funkcje garażowe dla wózków elektrycznych.

Instalacje: c.o., siły, elektryczna, przeciwpożarowa.

14. Kubatura	15. Powierzchnia użytkowa	16. Przeznaczenie pierwotne	17. Użytkowanie obecne
17 164,24 m ³	4 086,96 m ²	hala skręcalni, przewijalni, pakowni	hala skręcalni, przewijalni, pakowni (częściowo nieużytkowany)
18. Prace budowlane i konserwatorskie, ich przebieg i dokumentacja		19. Stan zachowania	
W 1.60 przeprowadzono wzmocnienie konstrukcji budynku, poprzez częściową obudowę słupów konstrukcyjnych stalowymi kształtownikami.		Ogólny stan zachowania średni. Brak bieżącej konserwacji wnętrza obiektu. Ściany zewnętrzne - ubytki ceglanego lica elewacji i oszklenia. Budynek zachowany w dużym stopniu w pierwotnej formie	
		20. Najpilniejsze postulaty konserwatorskie	
		Budynek hali przewijalni stanowi najstarszą część zabudowy d. Zakładów H.Dietla. Postulowane przeprowadzenie generalnego remontu obiektu. W wypadku zmiany funkcji i użytkownika należy utrzymać pierwotny układ przestrzenny wewnątrz i nie wprowadzać dodatkowych trwałych podziałów.	

21. Akta archiwalne (rodzaj akt, numer i miejsce przechowywania)

SPCz "Politex" Dział Administracji:
Plan sytuacyjny zakładu sygn. kat. A 263/24
Dokumentacja z roku 1964 sygn. kat. A 664
Dokumentacja techniczna wykonana przez Biuro Studiów i Projektów
Przemysłu Włókienniczego, Łódź 1982.

22. Bibliografia

23. Źródła ikonograficzne i fotograficzne (rodzaj, miejsce przechowywania, sygnatury)

24. Uwagi różne

25. Opracował

tekst mgr Ewa Burchat, mgr Bolesław Błachuta

plany, rysunki mgr inż.arch. Ryszard Nakonieczny, arch. Joanna Kaczor-Bal

zdjęcia fotogr. mgr Ewa Burchat, mgr Bolesław Błachuta

miejsce przechowywania negatywów: Pracownia Konserwatorska „AKANT”, 44-100 Gliwice, ul. Pszczyńska 89

KARTA PO WYPEŁNIENIU PODLEGA OCHRONIE NA PODSTAWIE PRZEPISÓW PRAWA AUTORSKIEGO

26. Adnotacje o inspekcjach, informacje o zmianach (daty, imiona i nazwiska wypełniających)

27. Załączniki

wkładka nr 1

WKLADKA DO KARTY EWIDENCYJNEJ ZABYTKÓW ARCHITEKTURY I BUDOWNICTWA

ZAŁĄCZNIK NR 1

1. Miejscowość

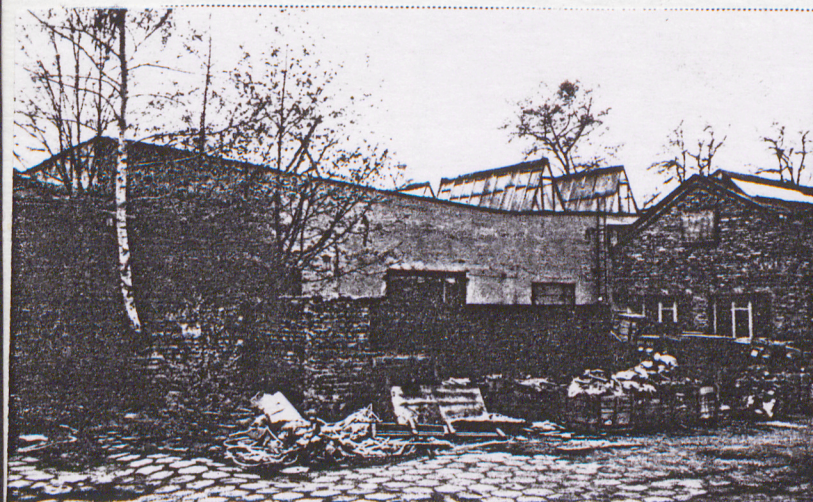
SOSNOWIEC

2. Obiekt (nazwa jak w karcie)

HALA PRZEWIJALNI

3. Zawartość wkladki (nazwa obiektu lub materiału uzupełniającego)

ZDJĘCIA



Hala przewijalni - elewacja wschodnia

Hala przewijalni - widok od północnego wschodu



Hala przewijalni - fragment elewacji zachodniej

Hala przewijalni - elewacja północna

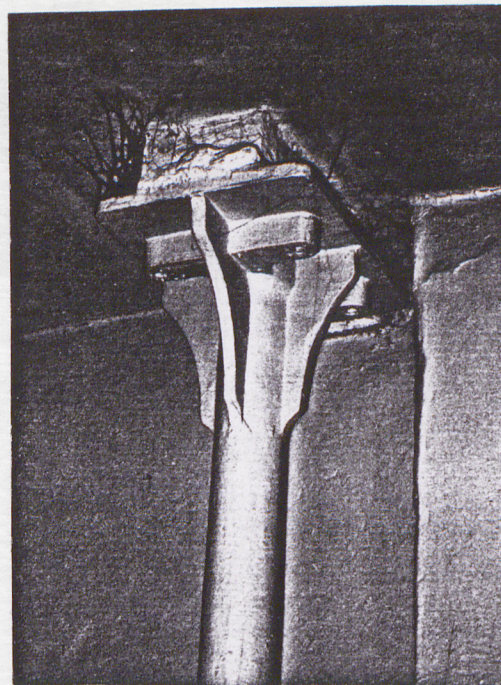
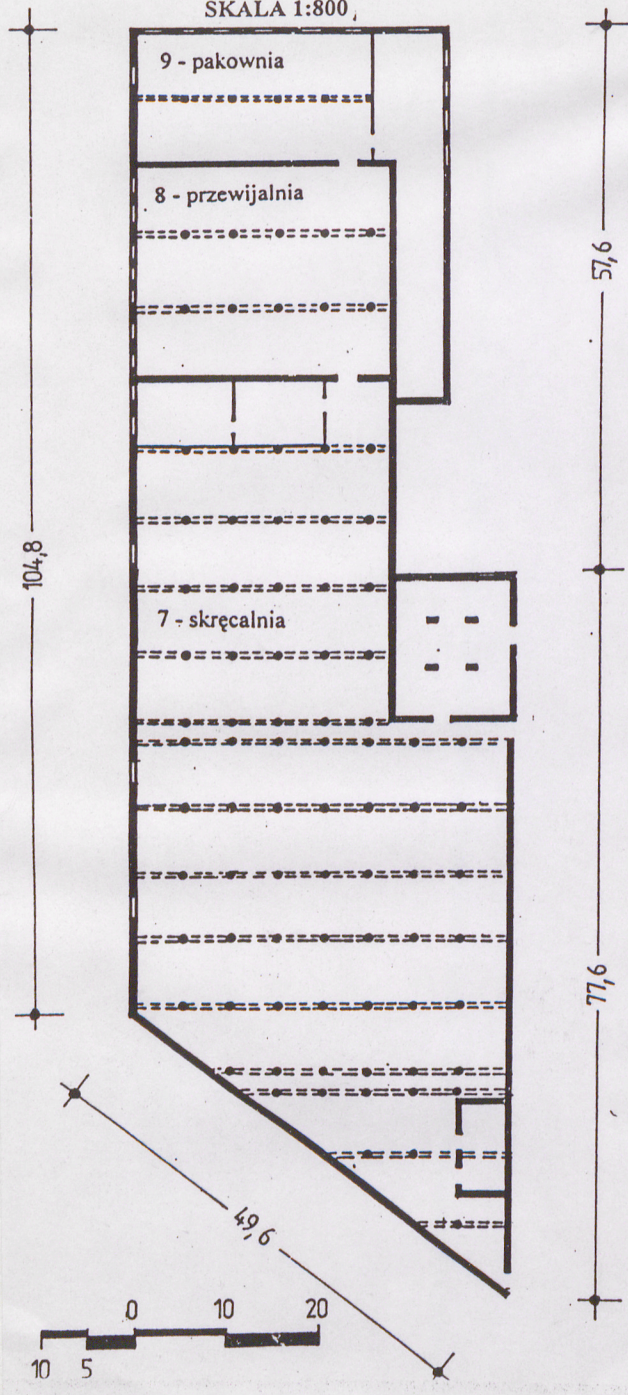


Hala przewijalni - elewacja zachodnia

Wkładkę założył: mgr Ewa Burchat, mgr Bolesław Błachuta

Miejsce przechowywania negatywów: Pracownia Konserwatorska „AKANT”, Gliwice, ul. Pszczyńska 89

HAŁA PRZEWIJALNI
SKALA 1:800



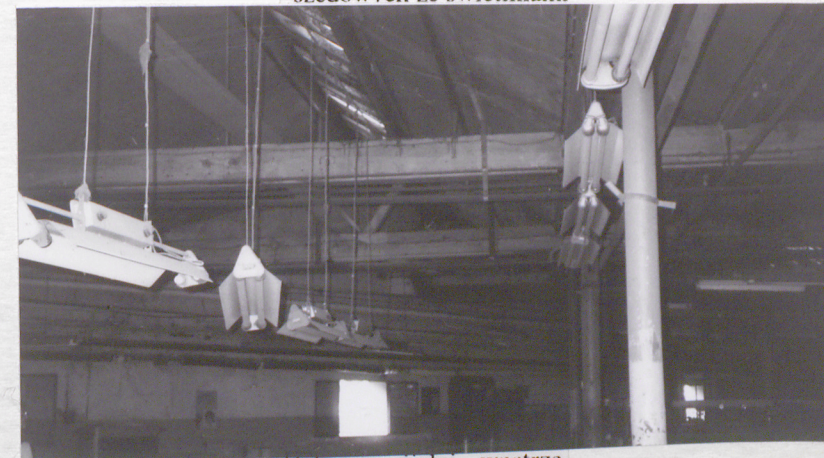
Hała przewijalni - głowica żeliwnego słupa konstrukcyjnego



Hała przewijalni - słup żeliwny podtrzymujący konstrukcję dachów szedowych



1/2 Hała przewijalni - układ żeliwnych słupów podtrzymujących konstrukcję dachów szedowych ze świetlikami



Hała przewijalni - wewnątrz