

1. Obiekt **452/13**
SOSNOWIECKA PRZĘDZALNIA CZESANKOWA „POLITEX” - BUDYNEK BIUROWY ZE STOŁÓWKĄ [14]

2. Czas powstania
po 1889 r.

3. Miejscowość
SOSNOWIEC

11. Zdjęcia, rzut, przekrój, sytuacja, orientacja

4. Adres

ul. Żeromskiego 1

nr hipoteczny K.W. [REDACTED]

5. Przynależność administracyjna

województwo: katowickie

powiat: Sosnowiec

6. Poprzednie nazwy miejscowości

Sosnowice

7. Przynależność administracyjna przed 1 VI 1975

województwo: katowickie

powiat: Sosnowiec

8. Właściciel i jego adres

Skarb Państwa

9. Użytkownik i jego adres

Sosnowiecka Przędzalnia Czesankowa
„POLITEX” (ob. Zakład w stanie upadłości)
Sp.C. „Caro”. Dębowa Góra, ul.Kruczkowskiego 36a

10. Rejestr zabytków

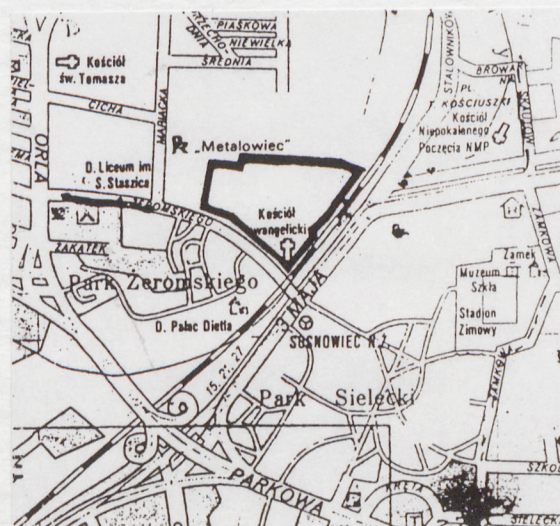
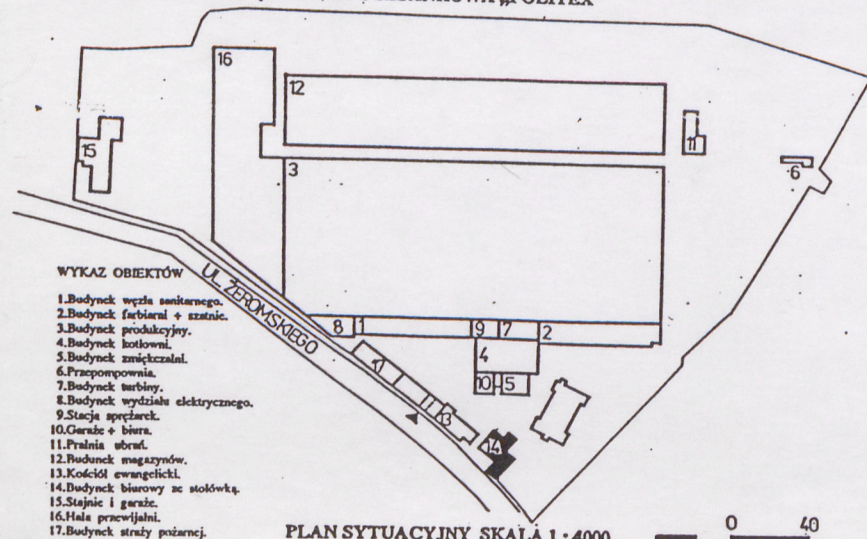


Budynek biurowy ze stołówką - elewacja
północna



Budynek biurowy ze stołówką - elewacja
południowa

SOSNOWIECKA PRZĘDZALNIA CZESANKOWA „POLITEX”



12. Autorzy, historia obiektu, określenia stylu.

Budynek biurowy ze stołówką powstał najprawdopodobniej po 1889 r., wielokrotnie przebudowywany (ok. 1905 r.). W późniejszym okresie dobudowano drugą kondygnację zachodniej części budynku (partia tynkowana).

Autor projektu budynku pozostaje nieznany. Południowa część obiektu z wysuniętą ryzalitową częścią wejściową stanowi interesujący przykład ceglanej architektury nurtu użytkowo-użytkowego początku XX wieku.

13. Opis (sytuacja, materiał i konstrukcja, rzut, bryła, elewacje, wnętrza, wyposażenie, instalacje).

Sytuacja: budynek biurowy ze stołówką usytuowany w południowej części zakładów, przy ul. Żeromskiego od zachodu połączony z kościołem ewangelicko-augsburskim ceglany murem, z głównym wejściem od ul. Żeromskiego. Od północy sąsiaduje z głównym budynkiem biurowym Dyrekcji, od wschodu z torowiskiem kolei Katowice-Warszawa.

Rzut: budynek na planie nieregularnym, zbliżonym do dwóch połączonych prostokątów, z klatką schodową w części północnej.

Bryła: rozczłonowana, budynek wolno stojący, z ryzalitową wysuniętą częścią mieszczącą wejście główne od strony południowej. Budynek podpiwniczony, 2 kondygnacyjna część główna przekryta dachami dwuspadowymi. Część wejściowa przekryta dachem płaskim z tarasem, przybudówki przekryte dachami wielospadowymi.

Materiał:

ściany: murowane z cegły, w II kondygnacji tynkowane;

stropy: stropy drewniane, w otwartym przedsionku elewacji południowej sklepienie krzyżowe, kapa pruska w piwnicach;

posadzki: PCV, deski drewniane, klepisko (piwnice), płytki ceramiczne i lastrico;

wieżba dachowa: drewniana;

dachy: dachy dwuspadowy (część centralna), płaski (ryzalit w elewacji południowej), pulpitowe (przybudówki);

pokrycie dachów: papa asfaltowa;

okna: w konstrukcji drewnianej, 6- dzielne z nadświetlem zamkniętym łukiem odcinkowym - elewacja południowa; prostokątne otwory okienne z typową 3-dzielną stolarką, okna zamknięte łukiem odcinkowym 4-kwaterowe - elewacja północna; okna w układzie triforijnym prostokątne, 4-kwaterowe - I piętro elewacja zachodnia.

drzwi: w konstrukcji drewnianej, ramowo-płycinowe, jednoskrzydłowe, przeszklone w górnej części (wewnętrzne); drzwi drewniane ramowo-płycinowe z metalowym opierzeniem, zamknięte łukiem pełnym, jednoskrzydłowe (zewewnętrzne); drzwi drewniane dwuskrzydłowe, z prostokątnym przeszklonym nadświetlem, ramowo-płycinowe, przeszklone w górnej partii skrzydeł, z opierzeniem dekoracją pseudopłycinową w dolnej partii ram i kostkową w nadprożu;

schody: w konstrukcji drewnianej; jednobiegowe, betonowe zewnętrzne;

Elewacja południowa: fasadowa, 6 osiowa, 2 kondygnacyjna z jednokondygnacyjną 3-osiową wysuniętą partią wschodnią (po prawej stronie), mieszczącą przedsionek wejścia głównego. W I kondygnacji ceglana z otworami okiennymi zamkniętymi łukiem odcinkowym z gzymsami parapetowymi, ceglanymi gzymsowaniami nad zamknięciem luków. I kondygnacja oddzielona od drugiej dwuosobowym gzymsiem ceglanym przebiegającym na wysokości podparapetowej partii okien II kondygnacji. II kondygnacja tynkowana, zwieńczona wydatnym okapem połączy dwuspadowego dachu. Część mieszcząca wejście główne znacznie wysunięta przed lico fasady, w pierwszej osi arkadowe wejście otwartego przedsionka do którego prowadzą 4 stopnie jednobiegowych schodów. W 2 i 3 osi okna zamknięte łukiem odcinkowym z ceglanymi parapetami i gzymsowaniami ponad łukowymi zamknięciami. Powyżej gzyms nad arkadą otworu wejściowego w kształcie łuku odcinkowego, profilowany, tynkowany. W partii wieńczącej arkada flankowana dwoma prostokątnymi, ceglanymi występami, analogicznie jak po prawej stronie. W części wejściowej, ponad gzymsiem pomiędzy prostokątnymi elementami ceglana attyka w formie balustrady.

Elewacja wschodnia: rozczłonowana, w kilku płaszczyznach lica ścian. Najbardziej wysunięta do przodu część po lewej stronie (mieszcząca wejście główne od strony ul. Żeromskiego), ceglana jednokondygnacyjna, 3-osiowa, z 3 prostokątnymi otworami okiennymi zwieńczona attyką w formie balustrady (analogicznie jak w elewacji południowej). Po prawej stronie w linii elewacji mur ceglany sięgający do 1/2 wysokości ze słupkami o przekroju kwadratowym. Mur wydziela podwórze gospodarcze budynku z wejściem od strony północnej i komórkami w północno-wschodnim narożniku. Elewacja wschodnia - podwórzowa dwu- i jedno-kondygnacyjna, o nieregularnym układzie otworów okiennych, ceglana, z wejściem do budynku w ostatniej osi, dużym, prostokątnym oknem klatki schodowej ze stolarką o podziałach szczeblinowych.

Elewacja północna: ceglana, częściowo tynkowana, rozczłonowana, wielopłaszczyznowa, w układzie szczytowym (w partii centralnej) i kalenicowym, z częścią muru i przybudówkami po lewej stronie wyodrębniającymi podwórze. Zasadnicza partia elewacji 2-kondygnacyjna, po stronie lewej 2 osiowa część szczytowa, z otworami okiennymi łukiem odcinkowym. - c.d. na wkleśce.

14. Kubatura	15. Powierzchnia użytkowa	16. Przeznaczenie pierwotne	17. Użytkowanie obecne
2450,46 m ³	365,91 m ²	budynek biurowy ze stołówką	bud. częściowo nieużytkowany (II kondygnacja), zakład rzemieślniczy (I kondygnacja)
18. Prace budowlane i konserwatorskie, ich przebieg i dokumentacja		19. Stan zachowania	
<p>Analiza architektury zewnętrznej zachodniej części budynku, w partii I kondygnacji wskazuje na wyraźnie późniejszą dobudowę tej części budynku.</p> <p>W związku ze zmianą funkcji przeprowadzono w części budynku prace remontowe przez nowego użytkownika (pomieszczenia wykorzystywane do produkcji spożywczej)</p>		<p>Ogólny stan zachowania średni.</p> <p>kondygnacja piwnic - mocne zawilgocenie</p> <p>kondygnacje mieszkalne - zagrzybienie, zły stan techniczny w północnej partii budynku.</p>	
		20. Najpilniejsze postulaty konserwatorskie	
		<p>Postuluje się wykonanie prac zmierzających do przywrócenia właściwego stanu technicznego wewnątrz budynku - odwilgocenie i odgrzybienie.</p> <p>Zaleca się przeprowadzenie generalnego remontu budynku.</p>	

<p>21. Akta archiwalne (rodzaj akt, numer i miejsce przechowywania)</p> <p>SPCz "Politex" Dział Administracji: Plan sytuacyjny zakładu sygn. kat. A 263/24 Dokumentacja z roku 1964 sygn. kat. A 664 Dokumentacja techniczna wykonana przez Biuro Studiów i Projektów Przemysłu Włókienniczego, Łódź 1982.</p>	<p>24. Uwagi różne</p> <p>25. Opracował</p> <p>tekst mgr Ewa Burchat, mgr Bolesław Błachuta</p> <p>plany, rysunki mgr inż.arch. Ryszard Nakonieczny, arch. Joanna Kaczor-Bal</p> <p>zdjęcia fotogr. mgr Ewa Burchat, mgr Bolesław Błachuta</p> <p>miejsce przechowywania negatywów: Pracownia Konserwatorska „AKANT”, 44-100 Gliwice, ul. Pszczyńska 89</p> <p>KARTA PO WYPEŁNIENIU PODLEGA OCHRONIE NA PODSTAWIE PRZEPISÓW PRAWA AUTORSKIEGO !</p>
<p>22. Bibliografia</p>	<p>26. Adnotacje o inspekcjach, informacje o zmianach (daty, imiona i nazwiska wypełniających)</p>
<p>23. Źródła ikonograficzne i fotograficzne (rodzaj, miejsce przechowywania, sygnatury)</p>	<p>27. Załączniki</p> <p>wkładka nr 1</p>

1. Miejscowość	2. Obiekt (nazwa jak w karcie)	3. Zawartość wkładki (nazwa obiektu lub materiału uzupełniającego)
SOSNOWIEC	BUDYNEK BIUROWY ZE STOŁÓWKĄ	C.D. OPISU I ZDJĘCIA

Pierwsza kondygnacja oddzielona od drugiej gzymsem ceglany. Całość zwieńczona wysuniętymi połaciami dachu dwuspadowego. Po prawej stronie, 2 osiowa, dwukondygnacyjna, tynkowana w partii II kondygnacji część budynku usytuowana kalenicowo. Kondygnacje oddzielone gzymsem uskokowym przebiegającym na wysokości partii podparapetowej I piętra. Otwory okienne z typową stolarką trójdzielną za wyjątkiem okna w pierwszej osi na I piętrze, zamkniętego łukiem odcinkowym. Całość zwieńczona wysuniętym okapem połaci dachowej.

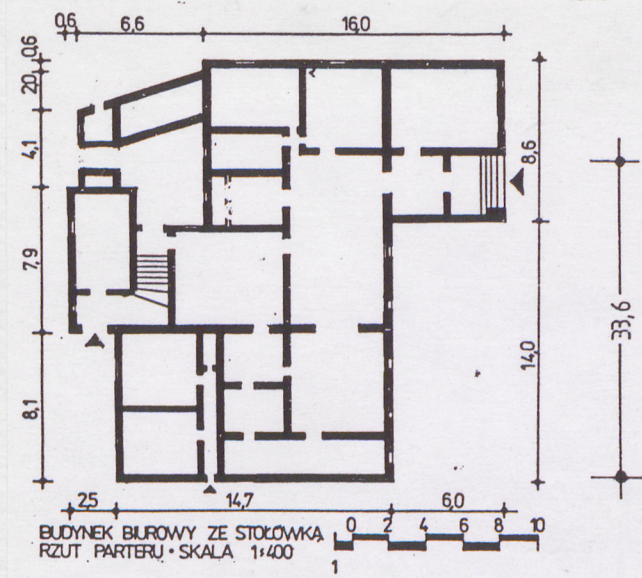
Elewacja zachodnia: szczytowa, rozczłonowana, ceglana, w partii I piętra tynkowana, 3-osiowa z zamurowanymi otworami okiennymi i prostokątnym otworem wejściowym pośrodku. I i II kondygnację oddziela uskokowy, ceglany gzyms przebiegający w partii podparapetowej okien I piętra. W II kondygnacji prostokątne otwory okienne, w 2 osi duże okno w układzie trójorijnym. Budynek połączony z kościołem krótkim odcinkiem ceglanych murów, sięgającego do wysokości gzymsu międzykondygnacyjnego.

Elewacja zachodnia ryzalitu (części północnej) ceglana, 2 kondygnacyjna w układzie kalenicowym, jednoosiowa. W partii parteru prostokątny otwór wejściowy z nadświetlem w formie trzech okienek w układzie wertykalnym. I kondygnacja oddzielona od II prostokątnym, podwójnym gzymsem ceglany. W partii I kondygnacji wąski, prostokątny otwór okienny ze szczeblinową stolarką. Całość zwieńczona wysuniętym okapem połaci dachowej.

Elewacja zachodnia ryzalitu z wejściem głównym od strony ul. Żeromskiego jednokondygnacyjna, ceglana, 2 osiowa, w osi okno zamknięte łukiem odcinkowym z ceglany parapet i gzymsowaniem partii łukowego zamknięcia łukiem koszowym, zwieńczenie ryzalitu attyką ceglana w formie balustrady, z symetrycznie rozmieszczonymi prostokątnymi pozostałościami ceglanych słupów (prawdopodobnie podpora pierwotnego zadaszenia części tarasu).

Wnętrze: o nieregularnym układzie przestrzennym, podzielone licznymi ścianami działowymi z dużym pomieszczeniem d. jadalni - stołówki od strony południowej, wykorzystywanej obecnie jako zakład rzemieślniczy. Budynek podpiwniczony. Kondygnacja piwnic przeklepana kapą pruską. W północnej części obiektu jednobiegowa klatka schodowa. Wnętrza pozbawione wyposażenia o wartościach zabytkowych.

Instalacje: c.o., elektryczna, wodno-kanalizacyjna, telefoniczna.



Budynek biurowy ze stołówką - elewacja
południowa (od ul. Żeromskiego)



Budynek biurowy ze stołówką - elewacja
wschodnia



Budynek biurowy ze stołówką - ryzalitowo
wysunięta część wschodnia - elewacja
południowa

1. Miejscowość	2. Obiekt (nazwa jak w karcie)	3. Zawartość wkładki (nazwa obiektu lub materiału uzupełniającego)
SOSNOWIEC	BUDYNEK BIUROWY ZE STOŁÓWKĄ	ZDJĘCIA



Elewacja południowa - otwór drzwiowy



Budynek biurowy ze stołówką - widok od strony zachodniej



Elewacja północna - otwór okienny

Wkładkę założył: mgr Ewa Burchat, mgr Bolesław Błachuta

Miejsce przechowywania negatywów: Pracownia Konserwatorska „AKANT”, Gliwice, ul. Pszczyńska 89



Budynek biurowy ze stołówką - elewacja zachodnia



Budynek biurowy ze stołówką - widok od strony wschodniej



Budynek biurowy ze stołówką - wnętrze