

OŚRODEK DOKUMENTACJI
ZABYTKÓW w WARSZAWIE

KARTA EWIDENCYJNA ZABYTKÓW
ARCHITEKTURY I BUDOWNICTWA

A B C D E F G H I J K L M N O P R S T U V W X Y Z

Nr

5886

ŚLĄSKIE

1. Obiekt

496/2
PAŁACYK w zespole pałacowo-parkowym dawnego Zarządu Dóbr Hrabów Henckel von
Donnersmarck (obecnie Zakład Pulmonologii)

2. Czas powstania

1890 r.

3. Miejscowość

TARNOWSKIE GÓRY

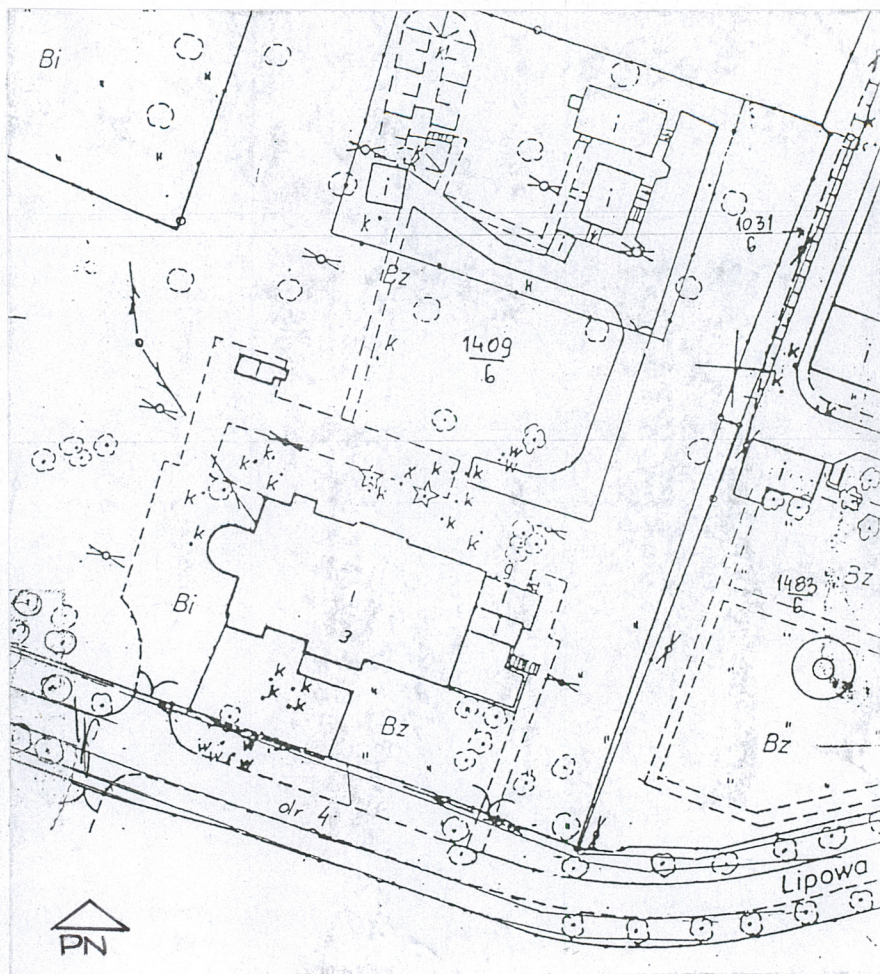
11. Zdjęcie rzut przekrój sytuacja orientacja



ELEWACJA FRONTOWA



ORIENTACJA skala 1:15000



SYTUACJA skala 1:1000

3. Adres

42-600 Tarnowskie Góry
ul. Lipowa 3

Księga Wieczysta

Nr działki 1031/6, 1409/6

Nr mapy 3

5. Przynależność administracyjna

województwo śląskie

powiat tarnogórski

gmina Tarnowskie Góry

6. Poprzednie nazwy miejscowości

Tarnowitz

7. Przynależność administracyjna

przed 31.12.1998 r.

województwo katowickie

8. Właściciel i jego adres

Skarb Państwa

9. Użytkownik i jego adres

Zakład Pulmonologii
Poradnia Chorób Płuc dla
Dorosłych
42-600 Tarnowskie Góry
ul. Lipowa 3

10. Rejestr zabytków

Nr rejestru
data

A/646/2020
A/1481/92
6 sierpnia 1992

Budynek pałacowy zbudowano w 1890 r. w stylu **neoklasycyzmu**. Autor projektu nie jest znany.

Obiekt wchodził w skład zespołu dawnego Zarządu Dóbr Hrabiego Henckel von Donnersmarck i pełnił funkcję rezydencji mieszkalnej dyrektora zarządu. W dostępnych materiałach archiwalnych brak danych na temat pierwotnej formy, wystroju i wyposażenia obiektu. Po zakończeniu II wojny światowej, z chwilą przejęcia przez władze miejskie budynek wielokrotnie przebudowywano, dostosowując go do potrzeb kolejnych użytkowników. Tuż po wojnie był kolejno siedzibą: sztabu wojsk rosyjskich, internatu szkoły pedagogicznej, przedszkola a od roku 1962 szpitala miejskiego.

Zasadniczych zmian we wnętrzach dokonano w okresie 1959-1962 podczas generalnego remontu i adaptacji budynku na szpital. Podzielono obszerne pomieszczenia oraz rozbudowano obiekt od strony wschodniej. Likwidacji uległo reprezentacyjne zejście do ogrodu znajdujące się w obrębie ryzalitu od strony północnej oraz analogiczne od strony południowej. Z przekazów ustnych wynika, że ryzalit na elewacji frontowej z pierwotnym wejściem do budynku, posiadał bardzo bogaty wystrój architektoniczny. Obecnie ta część elewacji pozbawiona jest dekoracji.

Sytuacja – budynek położony w centrum Tarnowskich Gór, w obrębie zespołu dawnego zarządu dóbr rodziny Donnersmarck. Obiekt znajduje się w południowej części założenia, na regularnej parceli ograniczonej od południa ulicą Lipową, od zachodu ul. Ogrodową. Od północy graniczy z działką użytkowaną przez Technikum Odzieżowe, od wschodu z zabudowaniami obecnej siedziby Starostwa Powiatowego i internatu szkolnego. Budynek usytuowany w otoczeniu zieleni stanowiącej część dawnego założenia parkowego. W północnej części parceli znajdują się współczesne zabudowania oczyszczalni ścieków.

Materiał, konstrukcja, technika - obiekt wzniesiony w technologii tradycyjnej z użyciem powszechnie stosowanych materiałów jak: cegła, kamień, drewno itp. Mury piwnic wykonane z kamienia naturalnego (grubość ok. 70 cm). Mury kondygnacji nadziemnych murowane z cegły ceramicznej pełnej na zaprawie cementowo-wapiennej – zewnętrzne, grubości około 58 cm., ściany nośne poprzeczne 58 cm, podłużne około 38 cm. Nadproża okienne i drzwiowe ceglane. Elewacje w całości tynkowane, z elementami wystroju architektonicznego (gzymsy, pilastry, opaski). W partii cokołu - boniowanie wykonane w tynku.

Stropy – pomieszczenia piwnic częściowo przekryte sklepieniami łukowymi wykonanymi z cegły ceramicznej pełnej, częściowo stropami ceramicznymi typu Kleina oraz współczesnymi, żelbetowymi (kuchnia, kotłownia). Nad kondygnacjami nadziemnymi stropy drewniane konstrukcji belkowo-legarowej z podsufitką. W pomieszczeniach parteru (RTG, holl) sufity pokryte sztukateriami.

Więźba dachowa - drewniana, konstrukcji płatwiowo-słupowej.

Pokrycie dachu – gont bitumiczny.

Posadzki, podłogi – w piwnicach posadzki z lastriko. Na parterze, w sieni i klatce schodowej posadzki z płytek ceramicznych wielokątnych, w kolorze szarym. W poszczególnych pomieszczeniach podłogi drewniane, pokryte wykładzinami z PCV lub wykonane z współczesnych paneli podłogowych.

Schody- główna klatka schodowa - schody półkręcone z próżnią, konstrukcji żelbetowej. Stopnice biegów prowadzących do piwnic oraz na poziom parteru wykonane z lastriko, powyżej – drewniane. Balustrada drewniana szczelinowa pionowa, zwieńczona drewnianą poręczą. Boczna klatka schodowa (część wschodnia) dwubiegowa, konstrukcji żelbetowej, z prostą metalową balustradą. Schody zewnętrzne prowadzące do bocznej klatki schodowej (wsch.) oraz do pomieszczeń piwnicznych (płn.) - jednobiegowe, żelbetowe.

Okna – w budynku częściowo wymieniono pierwotną stolarkę drewnianą na okna z PCV

- okna z PCV (*elewacja frontowa*) – jednoramowe, szklone szybami zespolonymi; prostokątne, jednodelne dwupoziomowe, ze ślimieniem, z pozornym (naklejonym) słupkiem oraz poziomymi naklejonymi szczelinami w dolnej części. W nadślimieniu trwale wbudowana skrzynka zewnętrznej żaluzji metalowej.
- okna z PCV (*elewacja zachodnia – klatka schodowa*) - prostokątne, dwudzielne z drobną szczeliną krzyżową, z pozornym ,naklejonym ślimieniem (w oknie pomiędzy parterem i piętrem)
- okna z PCV (*elewacja południowa i północna – klatka schodowa*) - prostokątne, jednodelne, dwupoziomowe z drobną szczeliną krzyżową
- okna pierwotne na elewacji frontowej, tylnej, wschodniej – prostokątne, drewniane, konstrukcji skrzynkowej, czteropodziałowe (dwupoziomowe, dwudzielne), z poziomą szczeliną w dolnej partii.

14. <i>Kubatura</i> 9201.7 m. ³	15. <i>Powierzchnia całkowita</i> 1917.2 m. ²	16. <i>Przeznaczenie pierwotne</i> Budynek mieszkalny	17. <i>Użytkowanie obecne</i> Zakład Pulmonologii
18. <i>Prace budowlane i konserwatorskie, ich przebieg i dokumentacja</i> <ul style="list-style-type: none"> • lata 1959-1962 - remont i adaptacja budynku na potrzeby szpitala (zmiany układu funkcjonalnego na parterze i częściowo na piętrze; rozbudowa od strony wschodniej). Likwidacja reprezentacyjnego zejścia do ogrodu od strony północnej oraz analogicznego od strony południowej. • 1989 r. – remont instalacji parowej i wodnej; przebudowa trzonu kuchennego; roboty murarskie i malarskie we wnętrzu; malowanie stolarki okiennej w całym budynku; • 1990 r. – remont kotła, instalacji c.o. i wod.-kan.; roboty malarskie klatki schodowej i pralni; • 1991 r. – wymiana rynien i rur spustowych; • 1992 r. – remont konstrukcji więźby i pokrycia dachowego; • 1993 r. – modernizacja kotłowni; wykonanie instalacji elektrycznej w kotłowni oraz wymiana instalacji odgromowej; • 1994 r. - wymiana instalacji telefonicznej; napawa dachu; remont trzonu stołkówowego; • 1997 r. – roboty dekarские • 1999 r. remont pionów sanitarnych, wymiana pokrycia dachowego (z papy tradycyjnej na papę termozgrzewalną) i obróbek blacharskich; częściowa wymiana stolarki okiennej (z drewnianej na PCV) i wewnętrznej drzwiowej; wymiana podłóg; 		19. <i>Stan zachowania (fundamenty, ściany zewnętrzne, ściany wewnętrzne, sklepienia, stropy, konstrukcje dachowe, pokrycie dachu, wyposażenie i instalacje)</i> <ul style="list-style-type: none"> • fundamenty – stan techniczny dostateczny • ściany zewnętrzne i wewnętrzne – zawilgocenia partii przyziemia; elewacje w stanie technicznym złym – widoczne miejscowe odpadanie tynku, łuszczenie powłok malarskich na całej powierzchni; uszkodzenia i braki elementów wystroju architektonicznego; uszkodzenia i brak obróbek blacharskich; • stropy, sklepienia – stan techniczny dostateczny • stolarka okienna częściowo wymieniona (PCV), pozostała, drewniana w dużym stopniu zużyta • stolarka drzwiowa – częściowo zachowana pierwotna (parter, klatka schodowa), obecnie w trakcie konserwacji; pozostała wymieniona na nową • konstrukcja dachowa – stan techniczny dostateczny, pokrycie dachowe – dobry (remont w 1999 r.) • instalacje - stan techniczny dobry • elementy wystroju we wnętrzach – stan techniczny dostateczny 20. <i>Najpilniejsze postulaty konserwatorskie</i> <ul style="list-style-type: none"> • zabezpieczenie obiektu przed wilgocią (niezbędne założenie izolacji pionowej i poziomej, osuszenie ścian, zabezpieczenie środkami grzybobójczymi oraz pokrycie ścian tynkami renowacyjnymi); wymiana rynien i rur spustowych; • gruntowna konserwacja elewacji – uzupełnienie, naprawa tynków i elementów wystroju architektonicznego (sugerowane odtworzenie pierwotnej oprawy otworów okiennych w ryzalicie na elewacji frontowej) oraz malowanie ścian. Prace należy wykonywać w oparciu o szczegółowy program postępowania konserwatorskiego opracowany przez osobę uprawnioną; • likwidacja lub przebudowa zadaszenia tarasu (forma i użyte materiały powinny być dostosowane do charakteru obiektu); • docelowe uporządkowanie architektoniczne części wschodniej (ujednolicenie bryły oraz scalenie stylistyczne elewacji z budynkiem głównym - kontynuacja cokołu, ujednolicenie otworów, stolarki itd.) • konserwacja elementów sztukatorskich we wnętrzach oraz zachowanej stolarki drzwiowej. 	

21. Akta archiwalne (rodzaj akt, numery i miejsce przechowywania)

- Studium urbanistyczno-konserwatorskie Tarnowskich Gór; PKZ, Oddział w Warszawie; Warszawa 1990r. (Archiwum ŚWKZ w Katowicach)
- Inwentaryzacja budowlana Szpitala Miejskiego nr 2 w Tarnowskich Górach przy ul. Lipowej; sierpień 1982 r.; Zakład Projektowania i Usług Inwestycyjnych „Investprojekt – Śląsk” Katowice - w posiadaniu Zakładu Pulmonologii, bez sygnatury
- Projekt techniczny zamienny kanalizacji sanitarnej ze Szpitala nr 2; czerwiec 1992 r.; Jerzy Guc (Archiwum ŚWKZ w Katowicach, sygnatura 2430/V)

22. Bibliografia

- Józef Piernikarczyk *Historia miasta Tarnowskich Gór 1526-1926. Na pamiątkę 400-letniego istnienia miasta Tarnowskich Gór.*
- Pod red. J. Rejduch-Samkowej, J. Samka, *Katalog zabytków sztuki w Polsce*, woj. katowickie, powiat tarnogórski; Warszawa 1957 r. T. VI., Z. 12, s.11
- Jan Nowak *Kronika miasta i powiatu Tarnowskie Góry. Najstarsze dzieje Śląska i Ziemi Bytomsko-Tarnogórskiej. Dzieje pierwszego górnictwa w Polsce*; Tarnowskie Góry; 1927 r.
- W. Korzeniowska *Ziemiaństwo na Górnym Śląsku w XIX i XX wieku*; Opole 1997 r.
- R. Respondowski, H. Jaksik *Inwentaryzacja fotograficzna miasta Tarnowskie Góry oraz poszczególnych dzielnic*; 1994 r. T. I; Stowarzyszenie Miłośników Ziemi Tarnogórskiej
- Wiesław Kania, M. Wroński, T.B. Hadas *Tarnowskie Góry i okolice. Przewodnik FTTK Oddział Tarnowskie Góry*; 1994 r.

23. Źródła ikonograficzne i fotografia (rodzaj, miejsce przechowywania, sygnatury)

24. Uwagi różne

25. Opracował

tekst

mgr inż. arch. Celina Maryńczuk

wrzesień, 1999 r.

plany, rysunki

mgr inż. arch. Celina Maryńczuk

wrzesień 1999 r.

zdjęcia, fotografie

mgr Urszula Pawłowska

wrzesień 1999 r.

miejsca przechowywania negatywów Archiwum Śląskiego Wojewódzkiego Konserwatora Zabytków w Katowicach

Karta po wypełnieniu podlega ochronie na podstawie przepisu prawa autorskiego.

26. Adnotacje o inspekcjach, informacje zmianach (daty, imiona i nazwiska wypełniających)

26. Załącznik

- 5 wkładek

1. <i>Miejscowość</i> TARNOWSKIE GÓRY	2. <i>Obiekt</i> PAŁACYK (obecnie Zakład Pulmonologii)	3. <i>Zawartość wkładki</i> <i>Ciąg dalszy punktu 13 (opis obiektu)</i>
---	--	--

Ciąg dalszy punktu 13 (opis obiektu)**Drzwi**

- główne drzwi wejściowe (*elewacja zachodnia*) – dwuskrzydłowe, drewniane o konstrukcji ramowo-płycinowej, na zawiasach czopowych, z prosto zwieńczonym, przeszklonym nadświetłem. W nadświetlu drobna szczeblina krzyżowa;
- wejściowe do bocznej klatki schodowej – jednoskrzydłowe, drewniane, konstrukcji ramowo-płycinowej, na zawiasach czopowych;
- zewnętrzne do pomieszczeń piwnicznych – stalowe, jednoskrzydłowe, zamknięte prosto, na zawiasach czopowych;
- wewnętrzne w głównej klatce schodowej (*parter, piętro*) – jednoskrzydłowe, spięte symetrycznie dwoma skrzydłami stałymi; drewniane, konstrukcji ramowo-płycinowej, na zawiasach czopowych. Skrzydła jednopłycinowe, ślemię dekorowane. Całość zamknięta prosto zwieńczonym przeszklonym nadświetłem wypełnionym drobną szczebliną krzyżową.
- wewnętrzne, w poszczególnych pomieszczeniach - jedno lub dwuskrzydłowe, zamknięte prosto, konstrukcji ramowo-płycinowej z ościeżynami, na zawiasach czopowych. Skrzydła oraz ościeżyny wielopłycinowe.
- wewnętrzne, w pomieszczeniach – współczesne, drewniane, zamknięte prosto, konstrukcji ramowo-płycinowej w kolorze żółtym i białym.

Rzut

obiekt założony na rzucie wydłużonego prostokąta, trójtaktowy z dwoma niewielkimi ryzalitami od południa i północy oraz półokrągłą klatką schodową dostawioną na osi krótszego (zachodniego) boku. W północno-zachodniej części budynku jedno z pomieszczeń parteru ryzalitowo wysunięte. Część wschodnia budynku wtórnie dobudowana - czterotraktowa, z niesymetrycznie wysuniętymi traktami skrajnymi, z klatką schodową pośrodku.

Bryła

budynek dwukondygnacyjny z częściowo użytkowym poddaszem, w całości podpiwniczony, przekryty wielospadowym dachem. Bryła zwarta o wyrównanym gabarycie, od strony północnej i południowej wzbogacona dwoma szczytowo zwieńczonymi ryzalitami. Od zachodu centralnie dostawiona półokrągła forma mieszcząca klatkę schodową. Od strony północno-zachodniej jedno z pomieszczeń parteru wysunięte, zwieńczone dwuspadowym dachem. W części wschodniej (wtórnie dobudowanej) bryła rozczłonowana, zróżnicowana wysokościowo. Część środkowa mieszcząca boczną klatkę schodową - wyższa, człony skrajne parterowe niesymetrycznie wysunięte (prawy, zwieńczony trójspadowym dachem, nad lewym na poziomie I piętra taras przekryty jednospadowym dachem, wsparty na konstrukcji stalowej).

Elewacja frontowa (południowa)

czternastoosiowa, złożona z dwóch części (pierwotnej i wtórnej) o zróżnicowanej wysokości. Część pierwotna dwukondygnacyjna, wzbogacona centralnie usytuowanym ryzalitem oraz półokrągłą klatką schodową od zachodu. Część dobudowana (wschodnia) – parterowa, zwieńczona tarasem. Poszczególne osie elewacji wyznaczone otworami okiennymi. W 1 osi okna doświetlające klatkę schodową ujęte w profilowanych opaskach. W osiach od 2-5 oraz 9-12 prostokątne okna z częściowo wymienioną stolarką (okna z PCV z trwale wbudowaną skrzynką zewnętrznej żaluzji metalowej). Otwory ujęte w profilowanych opaskach. Każda para okien spięta gzymsem nadokiennym wspartym na konsolkach oraz dodatkowo na poziomie I piętra gzymsem podokiennym. Okna parteru zaakcentowane w partiach podokiennych dekoracjami w formie kasetonów. Osie od 6-8 wyznaczają okna ryzalitu - analogiczne w konstrukcji, pozbawione jednak jakiegokolwiek oprawy. Ryzalit wieńczy tympanon wypełniony bogatym ornamentem roślinnym. Wschodni człon elewacji dwuosiowy, z analogicznymi oknami pozbawionymi wystroju. Nad parterem taras otoczony prostą metalową balustradą, zaduszony jednospadowym dachem wspartym na stalowej konstrukcji. Poziome podziały elewacji wyznaczają: boniowany cokół w przyziemiu zwieńczony profilowanym gzymsem, wąski gzymś u podstawy okien parteru (z wyjątkiem ryzalitu i części wschodniej) oraz rozbudowany gzymś wieńczący, poniżej którego widoczne niewielkie otwory wentylacyjne poddasza. Większości osi przyporządkowane dodatkowo niewielkie okienka piwniczne w cokole. W osi 2 i 3 do elewacji przylega wtórna przybudówka z wejściem do kotłowni.

Elewacja zachodnia

Czteroosiowa, z centralną dominującą półokrągłą formą mieszczącą główną klatkę schodową. W osi 1 i 2 zdwojone wąskie prostokątne okienka ujęte w proste opaski. Oś 3 wyznaczają okna klatki schodowej z wtórnie wymienioną stolarką (PCV) oraz główne drzwi wejściowe w parterze. Okna spięte zdwojonymi pilastrami wspartymi na niewielkim gzymsie. U podstawy pilastrów dekoracje w formie płycin. W pasie pomiędzy oknami dodatkowy prosty gzyms odcinkowy. Elewacja rozcłonowana w poziomie boniowanym cokolem zwieńczonym profilowanym gzymsem, wąskim gzymsem opasującym budynek na poziomie dolnej krawędzi okien parteru oraz gzymsem wieńczącym, znacznie rozbudowanym w centralnej części elewacji (podwójny, rozdzielony pasem dekorowanym szeregiem płycin, w rytmie nawiązującym do dekoracji dolnych partii elewacji).

Elewacja północna (ogrodowa)

Piętnastoosiowa, niesymetryczna złożona z dwóch części: pierwotnej i wtórnej. Część pierwotna 12-osiowa, dwukondygnacyjna z centralnym ryzalitem oraz półokrągłą klatką schodową od zachodu. Część wtórna (wschodnia) rozcłonowana, zróżnicowana wysokościowo. W 1 osi, na poziomie cokołu, zejście do pomieszczeń piwnicznych z metalowymi drzwiami wejściowymi do których prowadzą betonowe schody. Otwór ujęty w połowie wysokości prostą tynkowaną opaską. W 2 i 3 osi okna parterowej dwuczłonowej przybudówki przekrytej trójspadowymi dachami. W tle widoczna wyższa bryła przybudówki mieszczącej boczną klatkę schodową oraz niższej parterowej z tarasem na piętrze. Osie od 4 –7 oraz 11-14 wyznaczają prostokątne okna pierwotnej części obiektu - dwudzielne, czteropodziałowe, zamknięte w profilowanych opaskach, zwieńczone gzymsami nadokiennymi wspartymi na konsolach. W osi 13 na poziomie parteru wykusz przekryty dwuspadowym dachem. Naroża wykusza dekorowane pilastrami pseudodoryckimi. Osie od 8 -10 wyznaczają otwory okienne ryzalitu ujęte w profilowanych opaskach, na piętrze spięte profilowanym gzymsem nadokiennym wspartym na konsolach. Dolne okna pozbawione opasek. W polach pomiędzy otworami parteru pilastry pseudokorynckie o wysokich bazach, wspierające wydatny gzyms nadokienny. Trzony pilastrów zdobione płycinami. Ryzalit zwieńczony tympanonem analogicznym jak w elewacji południowej. Skrajną prawą część elewacji tworzy bryła półokrągłej klatki schodowej z wąskimi oknami zamkniętymi w opaskach. Dodatkowe poziome podziały elewacji wyznaczają: boniowany cokół zwieńczony profilowanym gzymsem, z okienkami piwnicznymi w każdej osi, wąski gzyms u podstawy okien parteru oraz rozbudowany gzyms wieńczący z otworami wentylacyjnymi poddasza.

Elewacja wschodnia

Sześćoosiowa, niesymetryczna, rozcłonowana, zróżnicowana wysokościowo. Lewą część elewacji stanowi parterowy wysunięty człon z tarasem na piętrze. W 1 osi prostokątny otwór okienny, w 2 – metalowe drzwi wejściowe. Obydwa otwory pozbawione oprawy. Część środkowa, mieszcząca klatkę schodową - wyższa, kryta płaskim dachem. W 3 osi prostokątny otwór drzwiowy. Do wejścia prowadzą murowane schody obudowane z prawej strony schodkowym murkiem. Czwartą oś wyznaczają: kwadratowe okno na poziomie I pięta oraz niewielkie prostokątne okienko w parterze. W 5 osi otwory okienne i drzwiowe klatki schodowej. W prawej części elewacji wysunięta parterowa dwuczłonowa przybudówka o zróżnicowanej wysokościowo bryle, przekryta trójspadowymi dachami. W 6 osi kwadratowe okno z wtórnie wymienioną stolarką (PCV). W partii przyziemia boniowany cokół zwieńczony profilowanym gzymsem, kontynuowany na elewacji północnej. W tle widoczna zasadnicza bryła budynku.

Wnętrze

3 - traktowe, w części dobudowanej 4 - traktowe. Główna klatka schodowa dostawiona do elewacji zachodniej, boczna zlokalizowana we wschodniej dobudowanej części budynku. Pierwotny układ funkcjonalny wnętrza na poziomie parteru nieczytelny z uwagi na liczne przekształcenia i adaptacje. Na piętrze układ traktów wyraźniejszy. W węższym środkowym trakcie główny ciąg komunikacyjny. Kondygnacja podziemna stanowi zaplecze gospodarcze szpitala z magazynami, kuchnią i jadalnią personelu, pralnią i kotłownią. Na parterze znajduje się przychodnia przeciwgruźlicza wraz z laboratorium. Piętro zajmują pomieszczenia szpitalne z salami chorych, pokojami lekarskimi i jadalnią. Poddasze częściowo użytkowane jako szwalnia i magazyn.

Wyposażenie

We wnętrzach zachowały się nieliczne elementy wystroju architektonicznego, w tym: sztukaterie w pomieszczeniach na parterze (w pracowni RTG – strop kasetonowy, w hollu – fasety zdobione stiukowymi ornamentami i profilowaniem; dłuższe ściany dodatkowo zdobione pilastrami) oraz posadzka w głównej klatce schodowej wyłożona wielokątnymi płytkami ceramicznymi, w kolorze szarym.

Instalacje

Budynek wyposażony w instalacje: elektryczną, wodno -kanalizacyjną, gazową, c.o. odgromową i telefoniczną.

1. Miejscowość

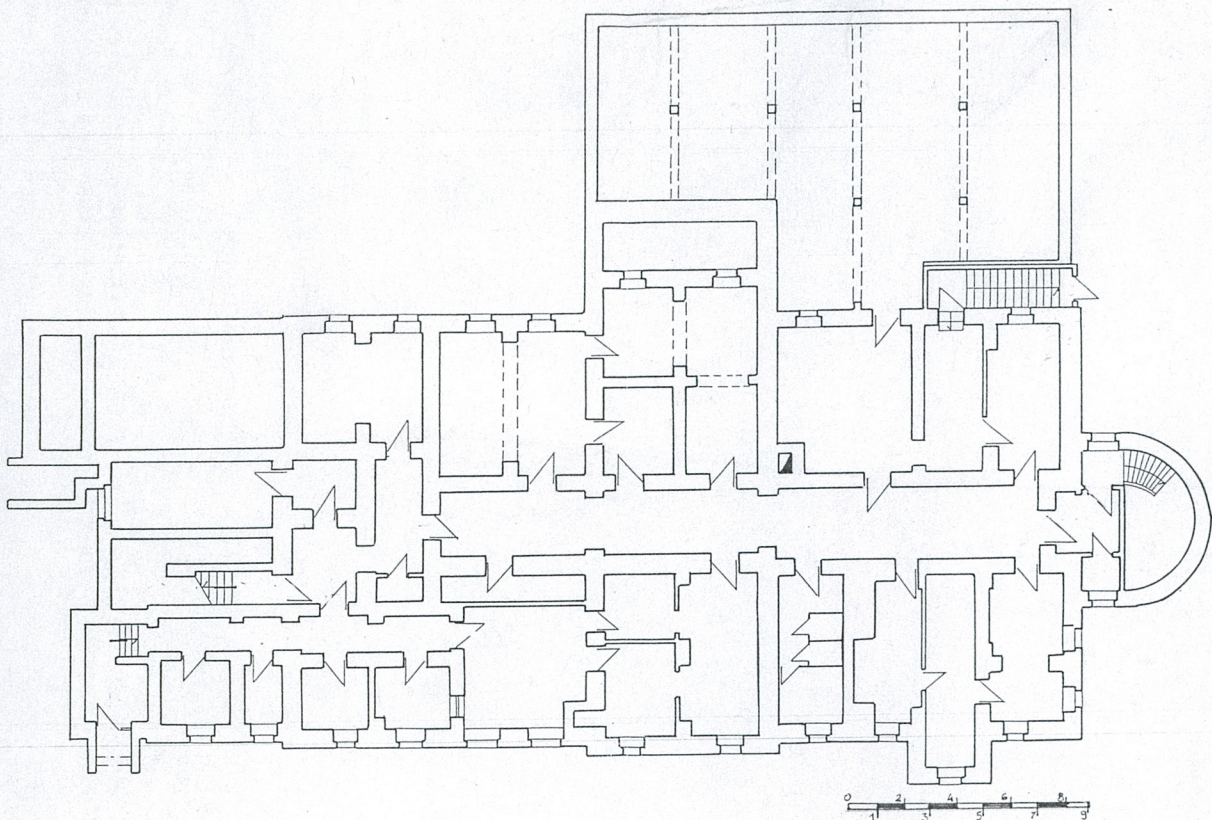
TARNOWSKIE GÓRY

2. Obiekt

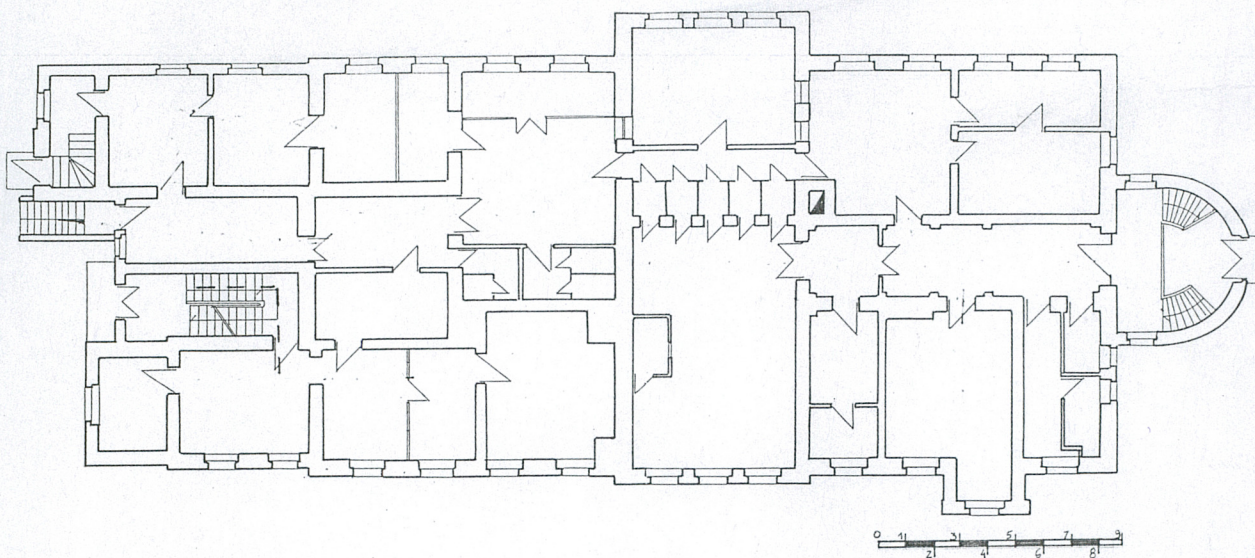
PAŁACYK (obecnie Zakład Pulmonologii)

3. Zawartość wkładki

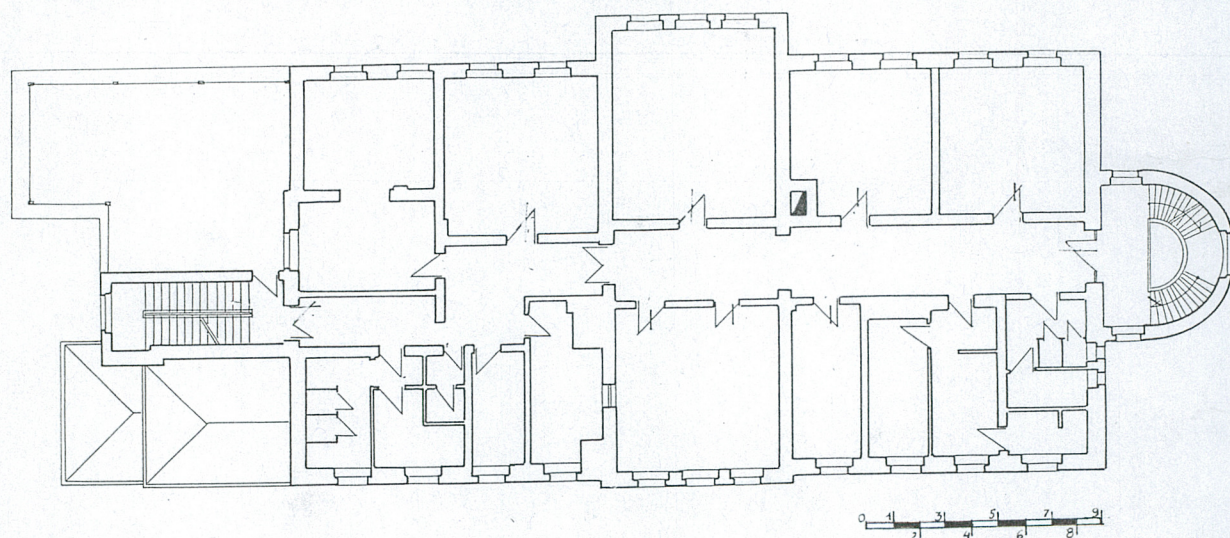
rzut piwnic, parteru, I piętra, poddasza



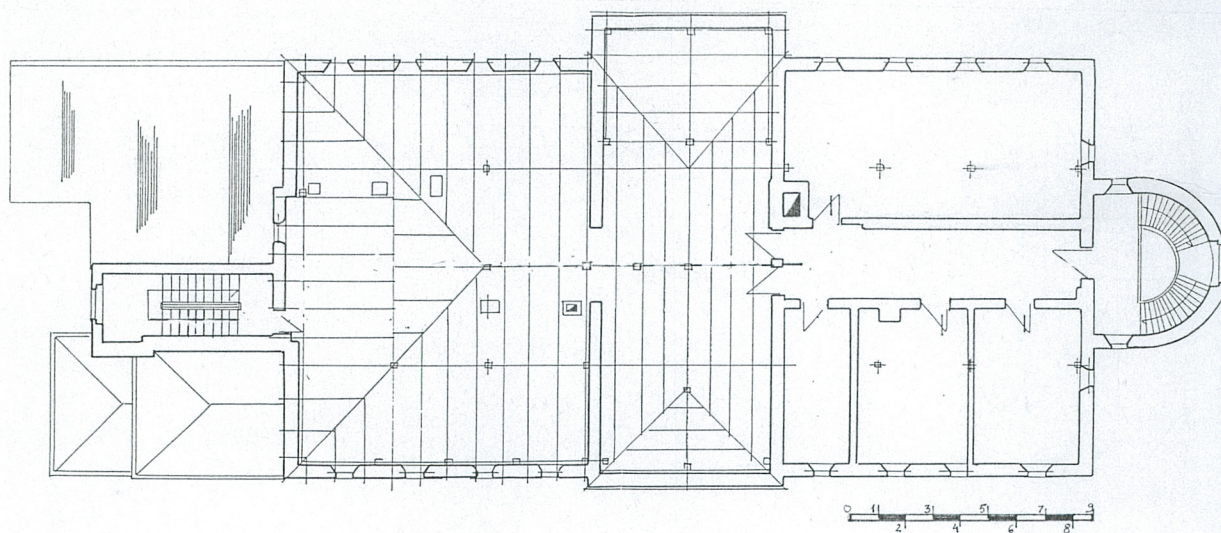
RZUT PIWNIC



RZUT PARTERU



RZUT I PIĘTRA



RZUT PODDASZA

1. Miejscowość

TARNOWSKIE GÓRY

2. Obiekt

PAŁACYK (obecnie Zakład Pulmonologii)

3. Zawartość wkładki

Dokumentacja fotograficzna



NAROŻNIK PŁD.-ZACH.



WIDOK ELEWACJI FRONTOWEJ



FRAGMENT ELEWACJI FRONTOWEJ



FRAGMENT ELEWACJI PÓŁNOCNEJ



FRAGMENT ELEWACJI PÓŁNOCNEJ



ELEWACJA PÓŁNOCNA



ELEWACJA PÓLNOCNA



ZWIĘCZENIE RYZALITU ELEWACJI PÓLNOCNEJ



ZWIĘCZENIE RYZALITU ELEWACJI POŁUDNIOWEJ



RYZALIT ELEWACJI POŁUDNIOWEJ



ELEWACJA ZACHODNIA
(główna klatka schodowa)



ELEWACJA ZACHODNIA
(główna klatka schodowa)



OKNA W GŁÓWNEJ KLATCE SCHODOWEJ

1. Miejscowość

TARNOWSKIE GÓRY

2. Obiekt

PAŁACYK (obecnie Zakład Pulmonologii)

3. Zawartość wkładki

Dokumentacja fotograficzna



RYZALIT ELEWACJI PÓLNOCNEJ



RYZALIT ELEWACJI PÓLNOCNEJ



FRAGMENT ELEWACJI PÓLNOCNEJ



OKNA NA ELEWACJI POŁUDNIOWEJ



ELEWACJA WSCHODNIA



WIEŻBA DACHOWA



NAROŻE PÓŁNOCNO-WSCHODNIE



OKNO - ELEWACJA PÓŁNOCNA



WIĘŻBA DACHOWA



KORYTRZ NA PARTERZE



FRAGMENT KORYTARZA NA PARTERZE



SZTUKATERIE (KORYTARZ)



ZWIĘCZENIE PILASTRA (KORYTARZ)



FRAGMENT SZTUKATERII (POCZEKALNIA)

1. Miejscowość

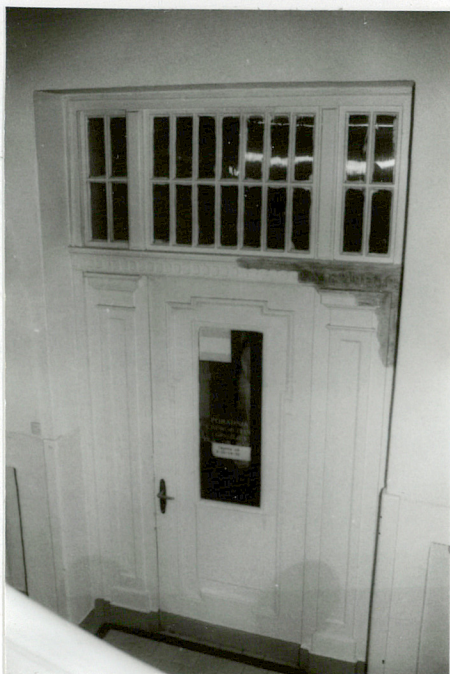
TARNOWSKIE GÓRY

2. Obiekt

PAŁACYK (obecnie Zakład Pulmonologii)

3. Zawartość wkładki

Dokumentacja fotograficzna



DRZWI W GŁÓWNEJ KLATCE SCHODOWEJ



DRZWI



DRZWI



DRZWI



ELEWACJA WSCHODNIA



GLÓWNA KLATKA SCHODOWA



BALUSTRADA SCHODÓW



FRAGMENT BALUSTRADY