

1. Obiekt **45219**  
SOSNOWIECKA PRZĘDZALNIA CZESANKOWA „POLITEX” -BUDYNEK WYDZIAŁU ELEKTRYCZNEGO [8]

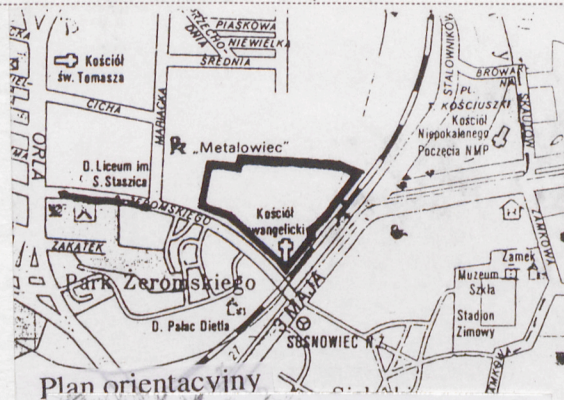
2. Czas powstania  
1912 r.

3. Miejscowość  
SOSNOWIEC

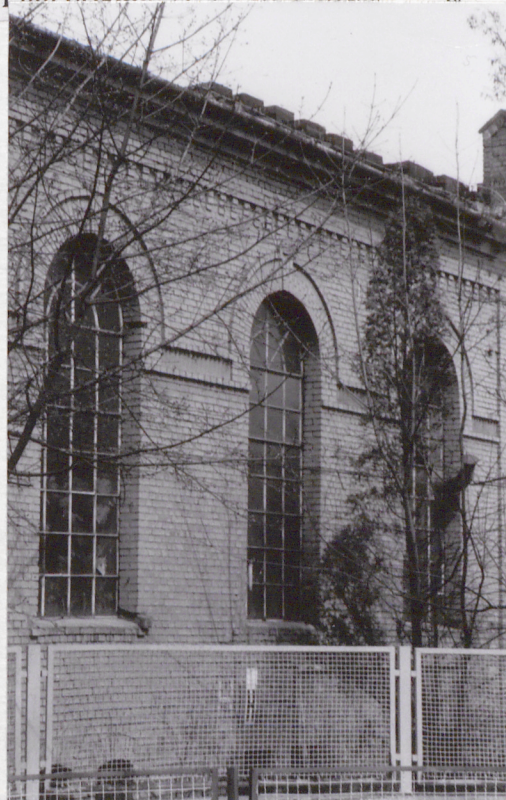
11. Zdjęcia, rzut, przekrój, sytuacja, orientacja



Budynek wydziału elektrycznego - elewacja  
południowa (od ul. Żeromskiego)

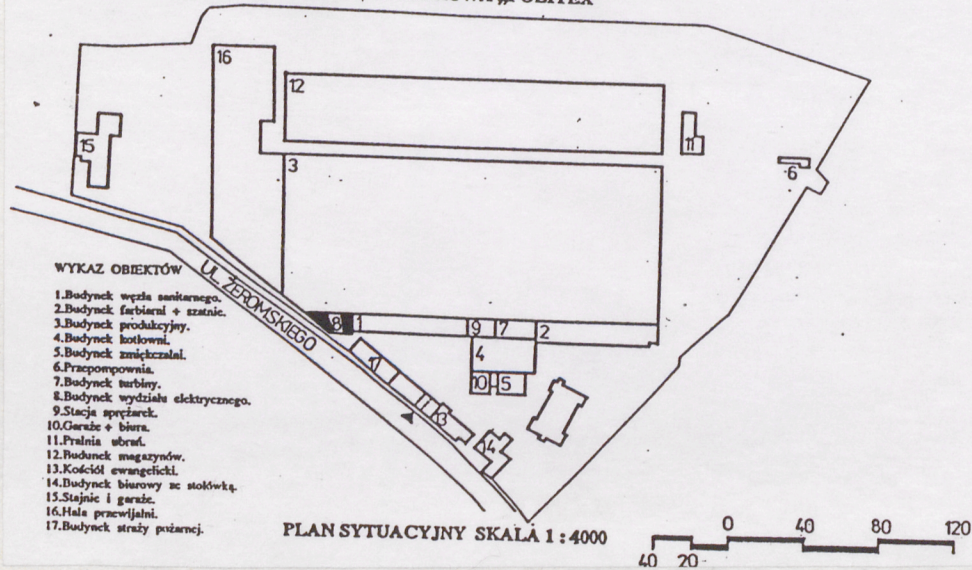


Plan orientacyjny



Budynek wydziału elektrycznego - elewacja  
południowo-wschodnia (od ul. Żeromskiego)

SOSNOWIECKA PRZĘDZALNIA CZESANKOWA „POLITEX”



4. Adres  
ul. Żeromskiego 1  
nr hipoteczny K.W. [REDACTED]

5. Przynależność administracyjna  
województwo: katowickie  
powiat: Sosnowiec  
pow. miejski

6. Poprzednie nazwy miejscowości  
Sosnowice

7. Przynależność administracyjna przed 1 VI 1975  
województwo: katowickie  
powiat: Sosnowiec

8. Właściciel i jego adres  
Skarb Państwa

9. Użytkownik i jego adres  
Sosnowiecka Przędzalnia Czesankowa  
„POLITEX” (ob. Zakład w stanie upadłości)

10. Rejestr zabytków

Nr..... data .....

## 12. Autorzy, historia obiektu, określenia stylu.

Budynek wydziału elektrycznego przylegający fasadą do ul. Żeromskiego pochodzi z ok. 1912 roku. Forma opracowania elewacji ceglanych wykazuje zbieżne cechy architektoniczne z budynkami garaży i zmiękczałni (dobudowanymi do kotłowni). Obiekty te zaprojektował najprawdopodobniej ten sam nieznan projektant. Obiekt z ceglana fasadą zdobioną uskokowym szczytem z narożnymi sterczynami stanowi cenny przykład architektury przemysłowej I ćw. XX wieku.

## 13. Opis (sytuacja, materiał i konstrukcja, rzut, bryła, elewacje, wnętrze, wyposażenie, instalacje).

Sytuacja: budynek narożny, usytuowany w południowej części zakładu przy ul. Żeromskiego, przylegający od północy do dużej hali produkcyjnej i od wschodu do budynku węzła sanitarnego.

Rzut: na nieregularnym planie, zbliżonym do wydłużonego prostokąta ze ściętym południowo-zachodnim narożnikiem. Przy elewacji wschodniej zewnętrznie schody (jednobiegowe) komunikujące poziom przyziemia z poziomem parteru. Wnętrze nieregularne, jednotraktowe.

Bryła: zwarta, stanowiąca element kompleksu połączonych zabudowań przemysłowych. Budynek podpiwniczony, jednokondygnacyjny, przekryty nieregularnym, wielospadowym dachem.

Materiał:

ściany: murowane z cegły, nietynkowane, ściany działowe i przepierzenia w konstrukcji drewnianej i murowanej.

stropy: stropodach

posadzki: płytki ceramiczne, lastrico, PCV

dach: dwuspadowy

pokrycie: papa asfaltowa

okna: ślusarka szczelinowa, osadzona na stałe z uchylnymi wewnętrznymi kwaterami

drzwi: zewnętrzne: metalowe, jednoskrzydłowe; drzwi w konstrukcji drewnianej ramowo-płycinowe, jednoskrzydłowe (wewnętrzne)

schody: zewnętrzne betonowe, jednobiegowe; schody jednobiegowe w konstrukcji żelbetowej wewnętrzne

Elewacja zachodnia: trzyosiowa, szczytowa, symetryczna, ceglana, jednokondygnacyjna. Elewacja rozczłonowana dużymi, zamkniętymi łukiem pełnym otworami okiennymi i otworem drzwiowym w 3 osi. W partii parteru po dwa bliźniacze okna piwnic w każdej osi. Na 1/3 wysokości otworów okiennych fryz w formie rolki stojącej połączony z dekoracyjnym układem cegieł w partii zamknięcia otworów okiennych (łuk pełny) z zaakcentowanymi zwornikami. Powyżej na osi okulus. W górnej partii szczytu, na osi symetrii naczółek. Partia szczytu zwieńczona fryzem ceglany o motywie ząbkowo-kostkowym.

Elewacja flankowana dwoma skrajnymi lizenami przechodzącymi ponad płaszczyznę ścian w formę pinakli.

Elewacja południowa: symetryczna, trójosiowa, ceglana, w partii parteru po dwa bliźniacze okna piwnic w każdej osi. Duże okna I kondygnacji analogicznie opracowane jak w elewacji zachodniej. Nad łukami zamknięcia okien na całej długości elewacji fryz ząbkowy, powyżej uskokowy gzyms podokapowy. Elewacja flankowana dwoma skrajnymi lizenami przechodzącymi ponad płaszczyznę zadaszenia w formę pinakli.

Elewacja wschodnia: szczytowa ceglana z dobudowanym budynkiem węzła sanitarnego. W partii przyziemia, po lewej stronie wejście osadzone we wnęce zamkniętej łukiem odcinkowym ze schodami prowadzącymi z poziomu terenu na poziom I kondygnacji. Na 1/2 wysokości fryz ceglany w formie rolki stojącej, w górnej partii schodkowe zwieńczenie szczytu.

Wnętrze: we wnętrzu budynku dwa pomieszczenia posadowione na różnych poziomach skomunikowane kilkustopniowymi, jednobiegowymi schodami. W części wschodniej niewielka hala na rzucie zbliżonym do prostokąta ze ściętym narożnikiem przekryta dwuspadowym stropodachem. W górnej partii ścian 2 metalowe konstrukcje jezdni suwnicowych usytuowane w układzie symetrycznym, równolegle do kalenicy stropodachu. Przy ścianie północnej antresola w konstrukcji żelbetowej z metalową konstrukcją schodów sięgającą do 1/2 wysokości pomieszczenia oparta na 3 filarach o przekroju prostokąta. W północno-zachodnim narożniku, pod antresolą pomieszczenie wydzielone ściankami działowymi pełniące funkcje socjalne. W zachodniej części budynku pomieszczenie na rzucie trójkąta o niższym poziomie posadowienia.

Wyposażenie: w 1938 roku w wyposażeniu wydziału elektrycznego znajdowały się prądnice elektryczne o mocy 602,33 kW oraz silniki elektryczne o mocy 13;56,7 kW i dwie konstrukcje jezdni suwnicowych z jedną zachowaną suwnicą.

Instalacje: elektryczna, c.o., wodno-kanalizacyjna, siły, telefoniczna.

14. Kubatura	15. Powierzchnia użytkowa	16. Przeznaczenie pierwotne	17. Użytkowanie obecne
1976,4 m <sup>3</sup>	209,05 m <sup>2</sup>	wydział elektryczny energetyczny	wydział elektryczny
18. Prace budowlane i konserwatorskie, ich przebieg i dokumentacja		19. Stan zachowania	
Drobne prace remontowe przeprowadzane w trakcie użytkowania obiektu.		Ogólny stan zachowania budynku dobry.	
		20. Najpilniejsze postulaty konserwatorskie	
		Postuluje się utrzymanie budynku w dobrym stanie technicznym. W wypadku zmiany użytkowania wprowadzenie odpowiedniej funkcji.	

21. Akta archiwalne (rodzaj akt, numer i miejsce przechowywania)

SPCz "Politex" Dział Administracji:  
Plan sytuacyjny zakładu sygn. kat. A 263/24  
Dokumentacja z roku 1964 sygn. kat. A 664  
Dokumentacja techniczna wykonana przez Biuro Studiów i Projektów  
Przemysłu Włókienniczego, Łódź 1982.

22. Bibliografia

23. Źródła ikonograficzne i fotograficzne (rodzaj, miejsce przechowywania, sygnatury)

24. Uwagi różne

25. Opracował

tekst mgr Ewa Burchat, mgr Bolesław Błachuta  
plany, rysunki mgr inż.arch. Ryszard Nakonieczny, arch. Joanna Kaczor-Bal  
zdjęcia fotogr. mgr Ewa Burchat, mgr Bolesław Błachuta

miejsce przechowywania negatywów: Pracownia Konserwatorska „AKANT”, 44-100 Gliwice, ul. Pszczyńska 89

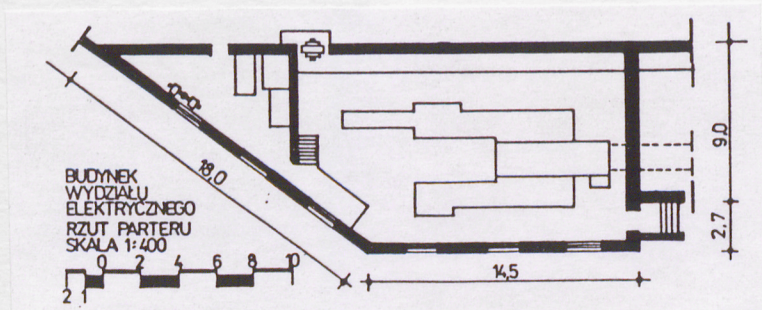
KARTA PO WYPEŁNIENIU PODLEGA OCHRONIE NA PODSTAWIE PRZEPISÓW PRAWA AUTORSKIEGO

26. Adnotacje o inspekcjach, informacje o zmianach (daty, imiona i nazwiska wypełniających)

27. Załączniki

wkładka nr 1

1. Miejscowość	2. Obiekt (nazwa jak w karcie)	3. Zawartość wkładki (nazwa obiektu lub materiału uzupełniającego)
SOSNOWIEC	BUD. WYDZIAŁU ELEKTRYCZNEGO	ZDJĘCIA



Budynek wydziału elektrycznego  
- otwór okienny



Budynek wydziału elektrycznego  
- widok od wschodu

Wkładkę założył: mgr Ewa Burchat, mgr Bolesław Błachuta

Miejsce przechowywania negatywów: Pracownia Konserwatorska „AKANT”, Gliwice, ul. Pszczyńska 89



Budynek wydziału elektrycznego - wewnątrz



Elewacja południowo-wschodnia  
- otwór okienny