

**OŚRODEK DOKUMENTACJI
ZABYTEKÓW w WARSZAWIE**

KARTA EWIDENCYJNA ZABYTEKÓW
ARCHITEKTURY I BUDOWNICTWA

A B C D E F G H I J K L M N O P R S T U V W X Y Z

Nr

5885

KobiDZ

1. *Obiekt*

ZARZĄD DÓBR HRABIÓW HENCKEL VON DONNERSMARCK
496/1
OBECNIE SZKOŁA

2. *Czas powstania*

Lata 1870 - 1890,
lata 50-te XX wieku
(rozbudowa - dobudówki)

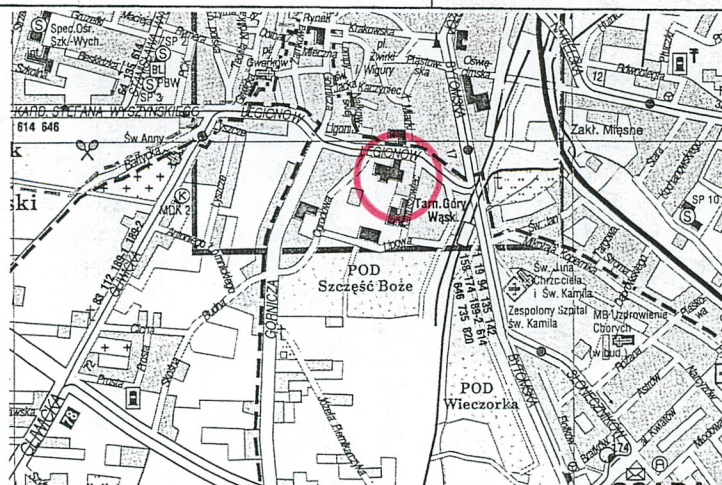
3. *Miejscowość*

**TARNOWSKIE
GÓRY**

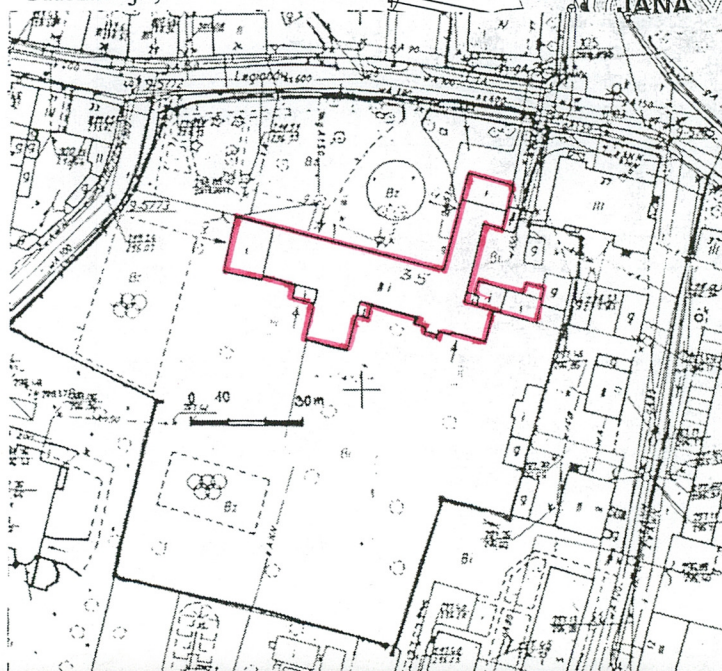
11. *Zdjęcie rzut przekrój sytuacja orientacja*



Widok ogólny od północnego-wschodu.



Orientacja, skala 1 : 20000



4. *Adres*

Tarnowskie Góry
ul. Legionów nr 35
dawna ulica - Industriestrasse
(1880-1922, 1939-1945); ul.
Dzierżyńskiego (1956-1990)
nr hipoteczny KW [redacted]
Nr parcel - 1035/6.7,
1296/6, 2027/13, 2028/13

5. *Przynależność administracyjna*
Województwo śląskie

Powiat Tarnowskie Góry

Gmina Tarnowskie Góry

6. *Poprzednie nazwy miejscowości*

Tarnowitz

7. *Przynależność administracyjna*
Przed 31 grudnia 1998

Województwo katowickie

8. *Właściciel i jego adres*

Starostwo Powiatowe
w Tarnowskich Górach
ul. Sienkiewicza nr 2
2-600 Tarnowskie Góry

9. *Użytkownik i jego adres*

Zespół Szkół Odzieżowych
w Tarnowskich Górach
ulica Legionów nr 35
42-600 Tarnowskie Góry

10. *Rejestr zabytków*

Nr
data

A/1481/92
6.08.1992 r.

A/646/2020

12. Historia obiektu.

Budynek mieszczący obecnie Zespół Szkół Odzieżowych w Tarnowskich Górach wchodzi w skład zespołu pałacowo-parkowego dawnego Zarządu Dóbr hrabiów Henckel von Donnersmarck. Prawdopodobnie obiekt powstał w latach 1870-1890 w stylu neoklasycyzmu. Budynek został przeznaczony na siedzibę biura Zarządu Dóbr Donnersmarcków. Pełnił tę funkcję do początków drugiej wojny światowej. Być może jednak budynek ten ma wcześniejszy rodowód związany z istnieniem folwarku "Carlishof". Wskazują na to zachowane archiwalne materiały kartograficzne z lat 1788 i 1810. Ówczesne mapy ukazują dwa charakterystyczne niewielkie, tworzące czworobok zespoły budynków, które posiadają wewnętrzne dziedzińce. Zespoły znajdują się wzdłuż drogi (obecnie ulicy Legionów). Analizując detal architektoniczny, jak również bryłę oraz rzut istniejącego budynku można doszukać się również pewnych różnic. Stąd też można wysnuć przypuszczenia o istnieniu obiektu jeszcze w XVIII wieku. Być może w II połowie XIX wieku skrzydła północne oraz wschodnie zespołu zostały wyburzone, a pozostała część obiektu gruntownie przebudowana i adaptowana na pomieszczenia biurowe zarządu. Stąd też wycofanie obiektu w stosunku do istniejącej linii zabudowy ulicy oraz charakterystyczna rozczłonowana bryła budynku. Od ulicy budynek był otoczony wysokim ogrodzeniem w postaci podmurówki i kutych przęsł. Część terenu była oddzielona od pozostałej reprezentacyjnej strefy wejściowej, na osi której znajdował się klomb. Główne wejście było zadaszone lekkim daszkiem na wspornikach. Poddasze doświetlone było niewielkimi okienkami.

Po zakończeniu II wojny światowej w budynku mieściły się organy NKWD, a następnie Szkoła Górnicza oraz internat szkoły. Szkoła funkcjonowała tu do 1958 roku. W tym też czasie obiekt stał się siedzibą szkoły odzieżowej, której początki należy datować od 1926 roku. Wówczas to z inicjatywy kobiet skupionych wokół Towarzystwa Polek została otwarta Szkoła Zawodowa dla dziewcząt.

-ciąg dalszy opisu obiektu na załączniku nr 1 -

13. Opis (sytuacja, materiał i konstrukcja, rzut, bryła, elewacje, wnętrze, wyposażenie, instalacje)

Sytuacja - budynek usytuowany jest w północno-wschodniej części dawnego zespołu Zarządu Dóbr hrabiów Henckel von Donnersmarck, w którego skład wchodzi : dawny budynek zarządu, pałacyk, willa, folwark oraz park. Zespół położony jest pomiędzy ulicami Legionów (od północy), Lipową (rozciągającą się od zachodu i południa) oraz Ogrodową (od zachodu). Budynek dawnego zarządu położony jest w lekkim wycofaniu od linii zabudowy ulicy Legionów, tworząc od frontu dziedziniec posiadający częściowo asfaltową nawierzchnię. Dziedziniec ograniczony jest od wschodu skrzydłem budynku, a od zachodu ulicą Ogrodową. Główne wejścia do budynku znajdują się od strony dziedzińca. Przy głównym wejściu na dziedziniec dwie kamienne rzeźby Świętego Floriana i Świętego Nepomucena na postumentach. Na osi dziedzińca klomb. W pozostałej części dziedzińca zabytkowy starodrzew (dąb, lipa, kasztanowiec). Obiekt częściowo ogrodzony (od północy - niewielki, tynkowany murek oraz oryginalne, fragmentarycznie zachowane dwuskrzydłowe, kute, bramy (od strony prawej z furką), jak również współczesna metalowa siatka. Od północnego-wschodu częściowo zachowane oryginalne ogrodzenie na podmurówce z kutymi przęsłami. Od południa do budynku przylega zabytkowy park oraz boisko szkolne.

Materiał, konstrukcja, technika - murowany z cegły, kamienia (fundamenty), budynek tynkowany.

Sklepienia, stropy - piwnice : stropy odcinkowe na belkach stalowych, sklepienia odcinkowe, kolebkowe, żaglaste, parter : stropy płaskie ceramiczne Kleina na belkach stalowych, kolebkowe z lunetami oraz na pozostałych kondygnacjach : drewniane ze ślepym pułapem oraz strop żelbetowy.

Więźba dachowa - drewniana o konstrukcji płatwiowo-kleszczowej o dwóch stolcach podpartych zastrzałami.

Pokrycie dachu - dachówka ceramiczna typu karpiówka w układzie "koronki"(budynek główny), blacha ocynkowana (ryzalit budynku) oraz papa (parterowe dobudówki).

Posadzki - lastriko (korytarze), parkiet (poszczególne pomieszczenia), wykładzina z PCV (poszczególne pomieszczenia), płytki ceramiczne (sanitariaty).

Schody - zewnętrzne : jednobiegowe, granitowe (elewacja szczytowa - zachodnia) ; **wewnętrzne** - klatki : o konstrukcji stalowej : dwubiegowa, powrotna z duszą z drewnianymi stopnicami oraz z balustradą o toczonych tralkach ze słupkami na początku każdego biegu (korpus główny – tylni trakt); o konstrukcji drewnianej, z deską policzkową : dwubiegowa, powrotna z duszą z drewnianymi stopnicami oraz z balustradą o toczonych tralkach ze słupkami na początku każdego biegu (korpus główny – tylni trakt), jak również drewniana, łamana, dwubiegowa ze stopnicami zabiegowymi i prostą drewnianą balustradą o prostej formie (skrzydło północne – przedni trakt) oraz współczesne, żelbetowe, dwubiegowe powrotne z duszą, stopnice lastrikowe z prostą metalową balustradą (korpus główny – środkowy trakt). Ponadto jednobiegowe.

Drzwi - zewnętrzne : prostokątne, drewniane o konstrukcji ramowo-płycinowej, dwuskrzydłowe z profilowaną listwą przymykową, z dekoracyjnymi płycinami w górnej partii szklone z kutą kratą oraz prostokątnym, szklonym, nadświetłem (korpus główny - elewacja zachodnia i elewacja południowa); dwuskrzydłowe z profilowaną listwą przymykową, z dekoracyjnymi płycinami w górnej partii szklone z kutą kratą (korpus główny – elewacja północna, skrzydło północne – elewacja zachodnia); dwuskrzydłowe z profilowaną listwą przymykową, z dekoracyjnymi płycinami w górnej partii szklone, prostokątne nadświetle (korpus główny – elewacja północna); współczesne, jednoskrzydłowe z prostokątnym, szklonym, nadświetłem. Partia płyciny wypełniona klepkami (korpus główny – elewacja południowa). **Wewnętrzne** : dwuskrzydłowe, z drewnianymi ościeżnicami, wielopłycinowe. W niektórych przypadkach w górnej partii drzwi szklone (piętro); trójskrzydłowe, wielopłycinowe, w górnej partii ze szczebliną krzyżową, szklone (poddasze);

-ciąg dalszy opisu obiektu na załączniku nr 1 -

<p>14. Kubatura</p> <p>około 22818.4 m³</p>	<p>15. Powierzchnia użytkowa</p> <p>około 5704.6 m²</p>	<p>16. Przeznaczenie pierwotne</p> <p>administracyjne</p>	<p>17. Użytkowanie obecne</p> <p>szkoła</p>
<p>18. Prace budowlane i konserwatorskie, ich przebieg i dokumentacja</p> <ul style="list-style-type: none"> Lata 60-te XX wieku - wymiana stropów drewnianych nad parterem na stropy Kleina, wzmocnienie fundamentów budynku, dobudowa stołówki oraz sali gimnastycznej, jak również wykonanie wtórnych przepierzeń poszczególnych pomieszczeń oraz żelbetowej klatki. 1992 rok - częściowa wymiana pokrycia dachowego oraz obróbek blacharskich 1996 rok - zamurowanie jednego z otworów okiennych sali gimnastycznej 1998 rok - wymiana instalacji elektrycznej oraz bieżące prace remontowe sanitariatów i częściowa wymiana tynków wewnętrznych 		<p>19. Stan zachowania (fundamenty, ściany zewnętrzne, ściany wewnętrzne, sklepienia, stropy, konstrukcje dachowe, pokrycie dachu, wyposażenie i instalacje)</p> <p>Stan zachowania obiektu dobry.</p> <ul style="list-style-type: none"> Widoczne ślady zawilgoceń pomieszczeń piwnicznych, partii cokołu, ścian oraz nieszczelności pokrycia dachowego Ślady zagrzybienia w poszczególnych pomieszczeniach budynku Korozja biologiczna więźby, uszkodzenia, zagrzybienie Ściany - widoczne zarysowania oraz ubytki poszczególnych partii ścian oraz tynków zewnętrznych; Ślady zamurowania otworu okiennego znajdującego się w partii elewacji tylnej (sala gimnastyczna); Częściowo zniekształcona elewacja (tylna) budynku związana z dobudowaniem stołówki oraz sali gimnastycznej; <p>20. Najpilniejsze postulaty konserwatorskie</p> <ul style="list-style-type: none"> wykonanie izolacji poziomej i pionowej wymiana uszkodzonych elementów więźby dachowej wraz z przeprowadzeniem niezbędnych prac z zastosowaniem środków zabezpieczających przed korozją biologiczną i przeciwpożarową wykonanie izolacji termicznej poddasza uszczelnienie ceramicznego pokrycia dachowego budynku wymiana rynien, rur spustowych oraz obróbek blacharskich odgrzybienie poszczególnych partii ścian wewnętrznych i zewnętrznych budynku częściowa wymiana tynków wewnętrznych oraz zewnętrznych wraz odtworzeniem zniszczonych fragmentów detalu architektonicznego elewacji wymiana zniszczonych okien z odtworzeniem ich pierwotnej formy oraz podziału poddanie pracom konserwatorskim zabytkowej stolarki drzwiowej (drzwi zewnętrzne) częściowa wymiana instalacji wodno-kanalizacyjnej w miarę możliwości przeniesienie skrzynek przyłączy znajdujących się w strefie wejściowej 	

21. Akta archiwalne (rodzaj akt, numery i miejsce przechowywania)

- M. J. Zimny; Ekspertyza Techniczna. Zbadanie stanu technicznego poszczególnych elementów konstrukcyjnych budynku, opisanie stanu istniejącego z wnioskami, zaleceniami i wytycznymi do projektu; czerwiec 1997, Archiwum szkoły, brak sygnatury.
- Cz. Sobol, A. Witala-Zimna, M. J. Zimny; Zespół Szkół Odzieżowych, Tarnowskie Góry ul. Legionów 35. Architektoniczna dokumentacja inwentaryzacyjna, Biuro Inwestycyjno - Prawno-Podatkowe i Handlu Nieruchomościami w Katowicach, czerwiec 1997 r.; Archiwum szkoły, brak sygnatury.
- Gawron Z., Zieliński K; Projekt koncepcyjny rozbudowy Technikum Odzieżowego w Tarnowskich Górach; Katowice 1978; Archiwum Śląskiego Wojewódzkiego Konserwatora Zabytków; sygn. 260 I.

24. Uwagi różne

25. Opracował

tekst	mgr Urszula Pawłowska, lipiec – sierpień 1999 roku
plany, rysunki	inwentaryzacja autorstwa mgr inż. Cz. Sobola i mgr inż. M. Zimnego (czerwiec 1997 r.)
zdjęcia, fotografie	mgr Urszula Pawłowska, lipiec-sierpień 1999 roku

miejsca przechowywania negatywów - u Autorki dokumentacji.

Karta po wypełnieniu podlega ochronie na podstawie przepisu prawa autorskiego.

22. Bibliografia

- W. Korzeniowska, Ziemiaństwo na Górnym Śląsku w XIX i XX wieku; Opole 1997 r.
- J. Nowak; Kronika miasta i powiatu tarnogórskiego. Najstarsze dzieje Śląska i Ziemi Bytomsko-Tarnogórskiej. Dzieje pierwszego górnictwa w Polsce; 1927.
 - J. Piernikarczyk; Historia miasta Tarnowskich Gór 1526-1926. Na pamiątkę 400-letniego istnienia miasta Tarnowskich Gór; Tarnowskie Góry 1926.
- Pod red. J. Rejduch-Samkowej, J. Samka; Katalog zabytków sztuki w Polsce. Województwo katowickie. Powiat tarnogórski; W-wa 1957; T.VI; Z. 12; s 69-71.
- R. Respondowski, H. Jaksik; Inwentaryzacja fotograficzna miasta Tarnowskie Góry oraz poszczególnych dzielnic; 1994; Stowarzyszenie Miłośników Ziemi Tarnogórskiej.
- W. Szewczyk; Skarb Donnersmarcków; Katowice 1973.

23. Źródła ikonograficzne i fotografia (rodzaj, miejsce przechowywania, sygnatury)

- Archiwalna pocztówka "Tarnowitz O.- S.. Bergschule und Karlshof; prawdopodobnie z początków XX wieku; zbiory Zespołu Szkół Odzieżowych w Tarnowskich Górach (bez sygnatury).

26. Adnotacje o inspekcjach, informacje o zmianach (daty, imiona i nazwiska wypełniających)

27. Załączniki

8 wkładek

1. <i>Miejscowość</i> TARNOWSKIE GÓRY ul. Legionów nr 35	2. <i>Obiekt</i> Z ARZĄD DÓBR HRABIÓW HENCKEL VON DONNERSMARCK OBECNIE SZKOŁA	3. <i>Zawartość wkładki</i> Ciąg dalszy punktów nr 12 – historia obiektu oraz nr 13 – opis obiektu.
---	---	--

Ciąg dalszy punktu nr 12 – historia obiektu

W miarę upływu lat szkoła ulega liczным przekształceniom. W 1959 roku zostało tu utworzone Technikum Odzieżowe, w 1964 roku - Technikum Odzieżowe dla Pracujących, a od 1970 roku - Przyszkółkowa Zasadnicza Szkoła Odzieżowa ZPO Bytom. W 1975 roku został powołany Zespół Szkół Odzieżowych.

W 1978 roku na zlecenie Zakładu Przemysłu Odzieżowego w Bytomiu został opracowany projekt rozbudowy szkoły. Projekt został wykonany przez Wojewódzkie Biuro Projektów w Katowicach. Z uwagi na brak funduszy plan rozbudowy obiektu nigdy nie został zrealizowany.

Ciąg dalszy punktu nr 13 - opis obiektu

jednoskrzydłowe w górnej części szklone (parter); jednoskrzydłowe, wielopłycinowe (piętro, parter).

Ponadto prostokątne, dwuskrzydłowe typu wahadłowego o konstrukcji ramowo-płycinowej, w górnej partii szklone (parter) oraz współczesne, prostokątne, jednoskrzydłowe, pełne (parter).

Okna - prostokątne, drewniane o konstrukcji skrzynkowej o następujących podziałach: jednodzielnne; okna jednodzielnne, dwupoziomowe ze ślemieniem; jednodzielnne, dwupoziomowe ze szczebliną poziomą i ślemieniem; jednodzielnne, dwupoziomowe z pionową szczebliną w górnej partii okna; jednodzielnne ze szczebliną krzyżową. Ponadto dwudzielne z poziomymi szprosami; dwudzielne, czteropodziałowe, dwupoziomowe, ze ślemieniem; dwudzielne, czteropodziałowe, dwupoziomowe, ze ślemieniem oraz z poziomymi szprosami; dwudzielne, trójpoziomowe, sześciopodziałowe ze ślemieniami; trójdzielne, sześciopodziałowe dwupoziomowe, ze ślemieniem oraz z poziomymi szczeblinami; trójdzielne, dwupoziomowe; trójdzielne; o konstrukcji krosnowej o następujących podziałach : prostokątne, jednodzielnne z poziomą szczebliną; dwudzielne, trójpoziomowe, sześciokwaterowe, ze szczebliną poziomą; dwudzielne, trójpoziomowe, sześciokwaterowe, ze ślemieniem. Poszczególne kwatery wypełnione drobną szczebliną z kolorowym szkłem (klatka schodowa) oraz okno zamknięte łukiem pełnym, wielokwaterowe (poddasze). Ponadto współczesne : drewniane, dwudzielne oraz z PCV jednodzielnne, trójpoziomowe, (sala gimnastyczna).

Rzut - budynek na rzucie nieregularnym swoim kształtem nawiązującym do litery "T", z dwoma skrzydłami o zróżnicowanej wielkości oraz kształcie. Od północnego-wschodu skrzydło zbliżone swoim kształtem do litery "L". Budynek o zróżnicowanej ilości traktów. Korpus główny trzy traktowy, skrzydło północno-wschodnie – dwu traktowe, a skrzydło południowe - jedno traktowe. W środkowym oraz tylnym trakcie korpusu głównego budynku znajdują się trzy klatki schodowe dwubiegowe, powrotne z duszą. Ponadto w przednim trakcie skrzydła północnego klatka łamana.

Bryła – monumentalna, rozczłonowana, nieregularna, złożona z korpusu głównego oraz dwóch dwukondygnacyjnych skrzydeł od strony północno-wschodniej i południowej. Korpus główny rozczłonowany dodatkowo niewielkimi ryzalitami od strony elewacji północnej (w jedenastej i dwunastej, osiemnastej i dziewiętnastej, dwudziestej piątej i dwudziestej szóstej osi oraz od południa w pierwszej, drugiej i trzeciej osi). W osiemnastej osi w drugiej kondygnacji elewacji południowej wykusz. W narożach utworzonych pomiędzy skrzydłem południowym, a korpusem głównym budynku - parterowe dobudówki. Budynek podpiwniczony, dwukondygnacyjny z użytkowym poddaszem. Budynek główny oraz ryzalidy nakryte są dachami dwuspadowymi o symetrycznym nachyleniu połaci oraz wielospadowymi dachami w partii naroża skrzydła północnego oraz część zachodnia korpusu głównego budynku. Ponadto jednospadowym dachem (skrzydło południowe, parterowe dobudówki od strony południowej).

KORPUS GŁÓWNY

Elewacja północna (frontowa) – niesymetryczna o zróżnicowanej ilości osi oraz kondygnacji w poszczególnych częściach elewacji. W pierwszej kondygnacji – dwadzieścia siedem osi, w drugiej – dwadzieścia jeden osi. W jedenastej i dwunastej oraz osiemnastej i dziewiętnastej, jak również dwudziestej piątej oraz dwudziestej szóstej osi niewielkie dwuosiowe ryzalidy przechodzące w partii dachu w trójkątne szczyty. Poszczególne osie elewacji wyznaczone są przez otwory okienne oraz drzwiowe o różnej formie i wielkości. Otwory spięte są kamiennymi obramowaniami o prostej formie. W dziewiątej oraz piętnastej i dwudziestej drugiej osi otwory drzwiowe. Elewacja rozczłonowana tynkowanym cokołem, gzymsem kordonowym i gzymsem podokiennym o prostej formie oraz gzymsem wieńczącym wspartym na dekoracyjnych konsolach.

Elewacja zachodnia - o zróżnicowanej ilości osi w poszczególnych kondygnacjach. (W partii parteru - dwie osie, pierwszego piętra - trzy osie, a drugiego - cztery osie). W pierwszej osi parteru prostokątna blenda. W drugiej osi przyziemia znajduje się otwór drzwiowy z dwuskrzydłowymi drzwiami. W pozostałych osiach elewacji otwory okienne o zróżnicowanej wielkości. Pozostałe podziały elewacji analogiczne do elewacji frontowej.

Elewacja południowa – dwudziestoseścioksiowa o zróżnicowanej ilości kondygnacji w poszczególnych częściach elewacji. Osie wyznaczone są otworami okiennymi oraz drzwiowymi. W pierwszej, drugiej i trzeciej osi oraz w siedemnastej, osiemnastej i dziewiętnastej osi niewielkie ryzality. Ryzalit w pierwszej, drugiej i trzeciej osi trójkondygnacyjny, przechodzący w partii dachu w trójkątny szczyt, w polu którego otwór o kształcie elipsy. Ryzalit w siedemnastej, osiemnastej i dziewiętnastej osi dwukondygnacyjny, który w połaci dachu przechodzi w trójkątny szczyt. W szczycie otwory okienne w układzie biforyjnym. W osiemnastej osi, w drugiej kondygnacji elewacji wykusz zwieńczony trójkątnym szczytem. Wykusz wsparty od dołu wydatnymi, dekoracyjnymi konsolami. Doświetlony jest on trzema otworami okiennymi, spiętymi pilastrami o prostej formie kapiteli oraz bazach. W narożach utworzonych pomiędzy skrzydłem południowym, a korpusem głównym budynku - parterowe dobudówki. W szóstej i dwudziestej osi otwory drzwiowe. Pozostałe podziały elewacji nawiązujące do elewacji frontowej.

Elewacja wschodnia – dwuosiowa. Elewacja w partii dachu zamknięta trójkątnym szczytem, w polu którego dwa otwory okienne. Pozostała artykulacja elewacji analogiczna do elewacji południowej.

SKRZYDŁO PÓŁNOCNE

Elewacja zachodnia – niesymetryczna o zróżnicowanej ilości kondygnacji oraz osi w poszczególnych częściach elewacji. W pierwszej i drugiej kondygnacji sześcioksiowa. W partii dachu dwuosiowa. W drugiej osi otwór drzwiowy. Elewacja rozcłanowana partią, tynkowanego cokołu, gzymsem kordonowym, gzymsem podokiennym oraz gzymsem wieńczącym o prostej formie.

Elewacja północna – o zróżnicowanej ilości osi w poszczególnych kondygnacjach. W pierwszej i drugiej kondygnacji – trójosiowa, w trzeciej pięćoksiowa. Pozostałe podziały nawiązujące do elewacji zachodniej skrzydła północnego.

Elewacja wschodnia - niesymetryczna o zróżnicowanej ilości kondygnacji oraz osi w poszczególnych częściach elewacji. W pierwszej – trzyosiowa, w drugiej kondygnacji – czteroosiowa. W części północnej skrzydła - elewacja trójkondygnacyjna, trójosiowa. Pozostałe podziały skrzydła północnego nawiązujące do elewacji zachodniej skrzydła.

SKRZYDŁO POŁUDNIOWE

Elewacja wschodnia - trójosiowa. Poszczególne osie wyznaczone zróżnicowanym typem oraz wielkością okien. Elewacja rozcłanowana tynkowanym cokołem, gzymsem kordonowym, gzymsem podokiennym oraz gzymsem wieńczącym o prostej formie.

Elewacja południowa – trójosiowa. Poszczególne osie wyznaczone zróżnicowanym typem oraz wielkością okien. W drugiej osi drugiej kondygnacji blenda. Pozostałe podziały nawiązujące do elewacji wschodniej.

Elewacja zachodnia – o zróżnicowanej ilości osi w poszczególnych kondygnacjach (dwuosiowa w partii parteru oraz trójosiowa w partii pierwszego piętra). Pozostałe podziały analogiczne do elewacji wschodniej.

Wnętrze – korpus główny budynku trzytraktowy, skrzydło północne – jedno - i dwu - traktowe w części południowej skrzydła. Skrzydło południowe jednotraktowe. Na przełomie lat pięćdziesiątych i sześćdziesiątych XX wieku częściowo przekształcony układ budynku związany z adaptacją obiektu na szkołę odzieżową. W tylnym trakcie korpusu głównego dwie dwubiegowe klatki schodowe pochodzące z XIX wieku. W części środkowej korpusu głównego, w środkowym trakcie współczesna, betonowa klatka schodowa. W skrzydle północnym drewniana klatka schodowa. W piwnicy budynku mieszczą się szatnie, kotłownia oraz pomieszczenia gospodarcze. Na parterze znajdują się sale lekcyjne, pracownie, stołówka, portiernia oraz sanitariaty, a na piętrze sale lekcyjne, pracownie, aula, hol, sala gimnastyczna, biura, jak również sanitariaty. Natomiast na poddaszu znajdują się sale lekcyjne, pracownie, izba pamięci, pokój nauczycielski oraz pomieszczenia gospodarcze. W jednym z pomieszczeń zachowana jest sztukateria (aula).

WKŁADKA DO KARTY EWIDENCYJNEJ ZABYTEKÓW ARCHITEKTURY I BUDOWNICTWA Załącznik nr 2

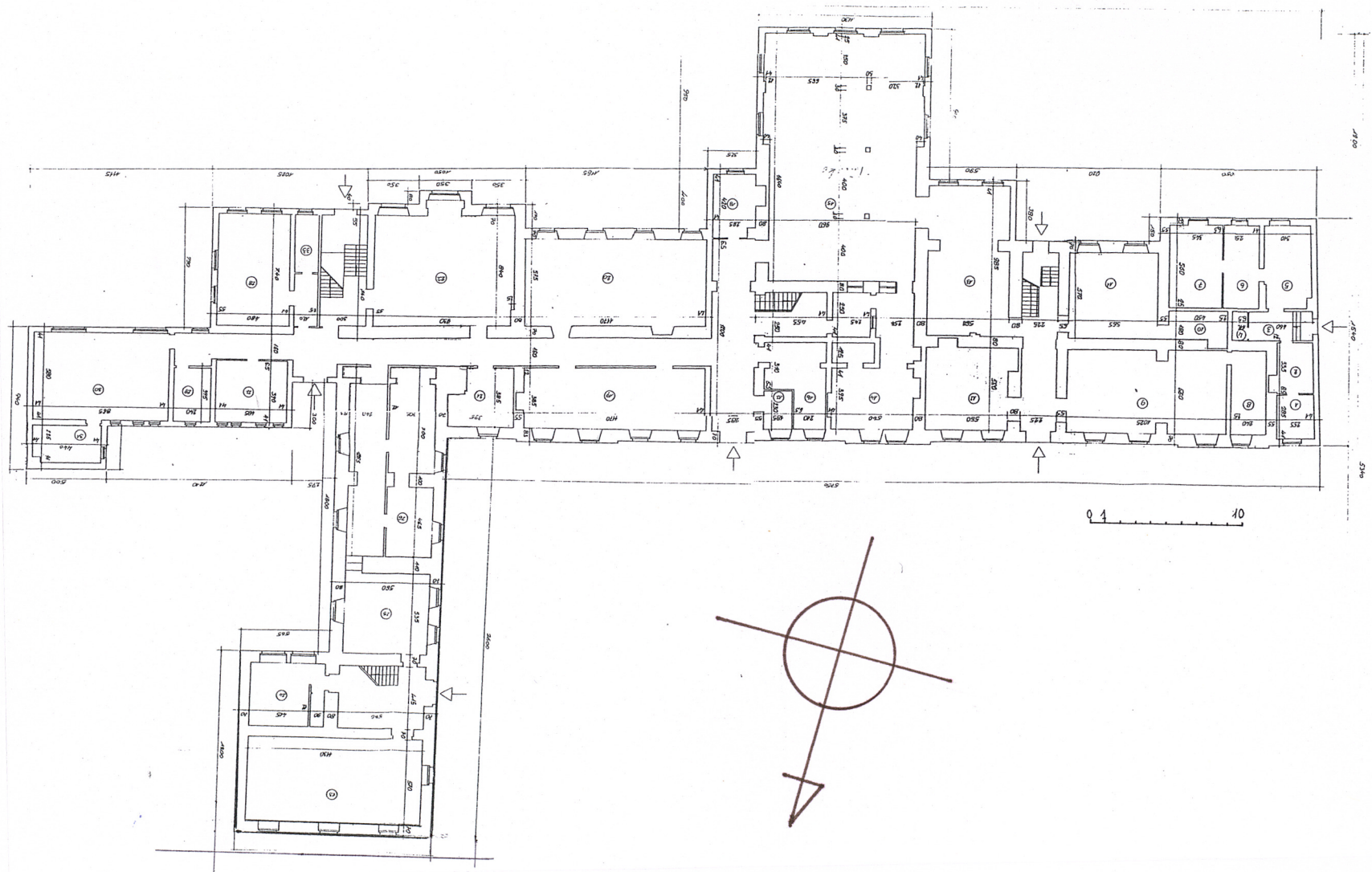
1. <i>Miejscowość</i>	2. <i>Obiekt</i>	3. <i>Zawartość wkładki</i>
TARNOWSKIE GÓRY ul. Legionów nr 35	ZARZĄD DÓBR HRABIÓW HENCKEL VON DONNERSMARCK OBECNIE SZKOŁA	Ciąg dalszy punktów nr 13 – opis obiektu oraz 21 – akta archiwalne oraz rzut.

Wyposażenie - nie zachowane.

Instalacje - wodno-kanalizacyjna, elektryczna, centralnego ogrzewania, odgromowa, telefoniczna.

Ciąg dalszy punktu nr 21 – Akta archiwalne (rodzaj akt, numery i miejsce przechowywania)

- Gawron Z., Zieliński K.; Rozbudowa technikum w Tarnowskich Górach. Architektura. Koncepcja alternatywna elewacji; Katowice 1978; Archiwum Śląskiego Wojewódzkiego Konserwatora Zabytków; sygn. 259 I.
- "Sprawozdanie Dyrekcji Szkoły. Uroczystość 20-lecia szkoły w dniu 27czerwca 47"; (mps); zbiory Zespołu Szkół Odzieżowych w Tarnowskich Górach (bez sygnatury).
- Studium konserwatorskie śródmieścia Tarnowskich Gór; "Akant" Pracownia Konserwatorska, Archiwum Śląskiego Wojewódzkiego Konserwatora Zabytków sygn. 6262, 6270.



Rzut przyziemia.

1. Miejscowość

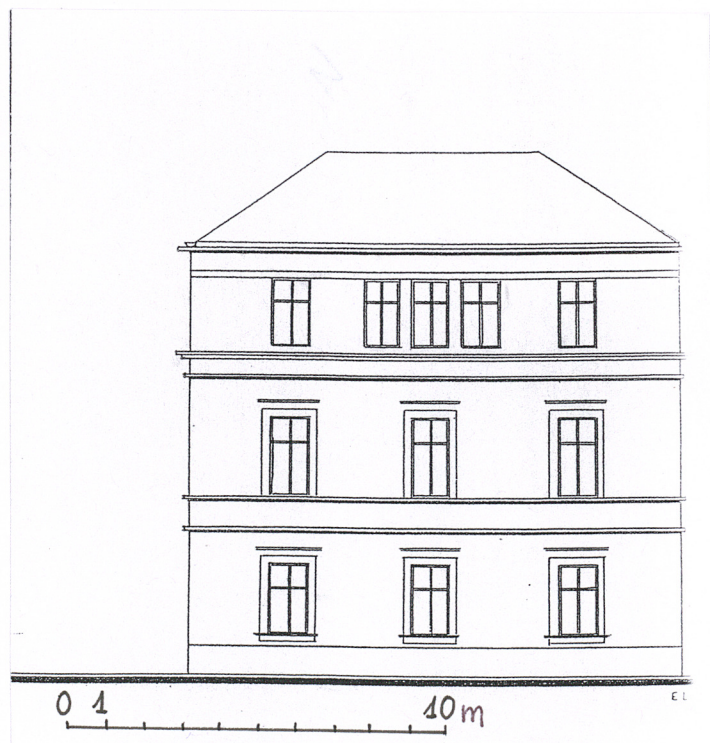
2. Obiekt

3. Zawartość wkładki

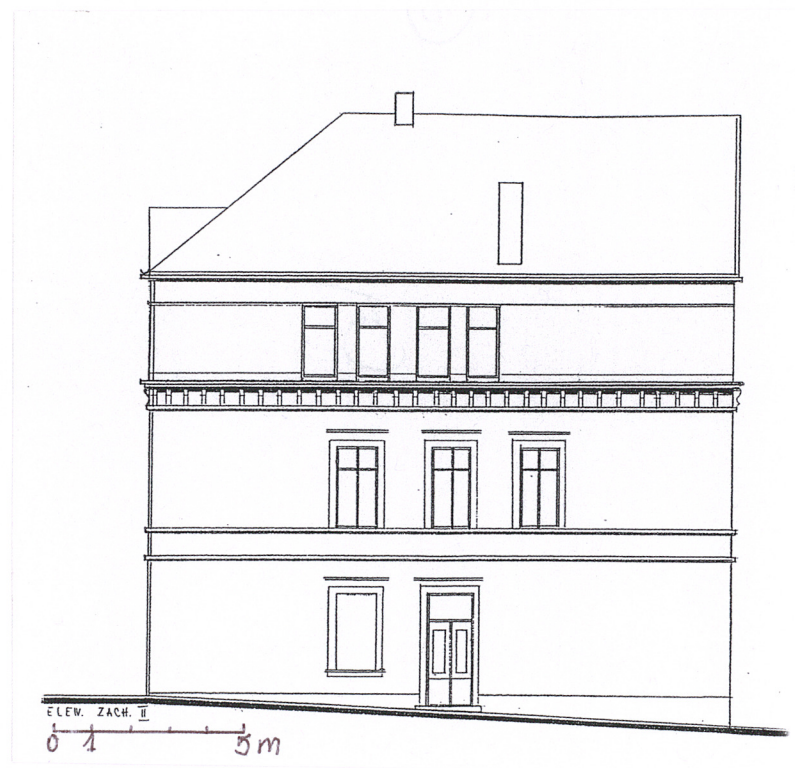
TARNOWSKIE GÓRY
ul. Legionów nr 35

ZARZĄD DÓBR HRABIÓW HENCKEL VON DONNERSMARCK
OBECNIE SZKOŁA

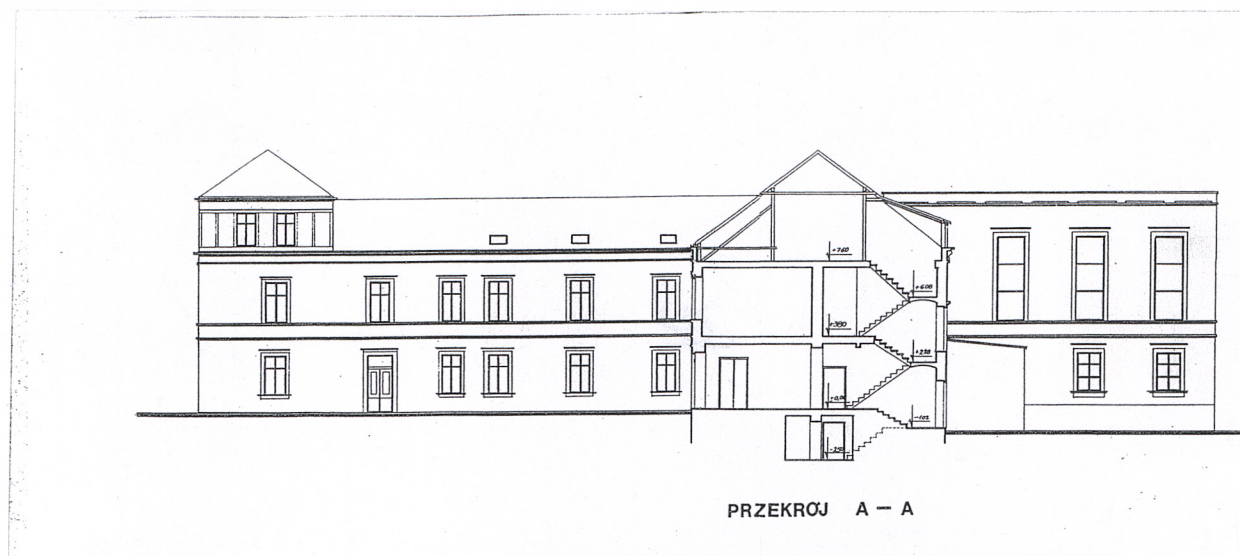
Inwentaryzacja.



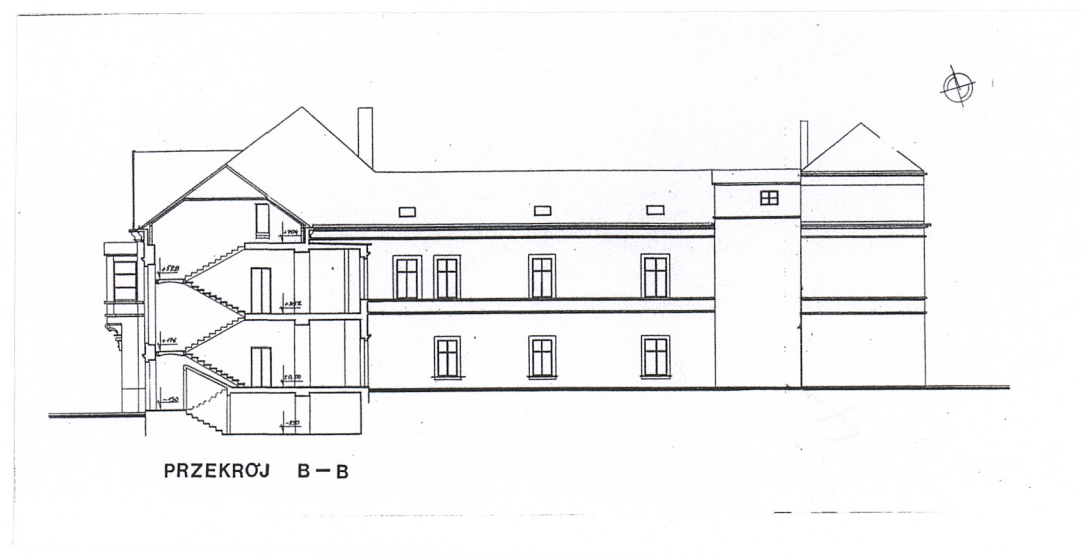
Skrzydło północne. Elewacja północna.



Korpus główny. Elewacja zachodnia.



Przekrój.



Przekrój.

1. Miejscowość

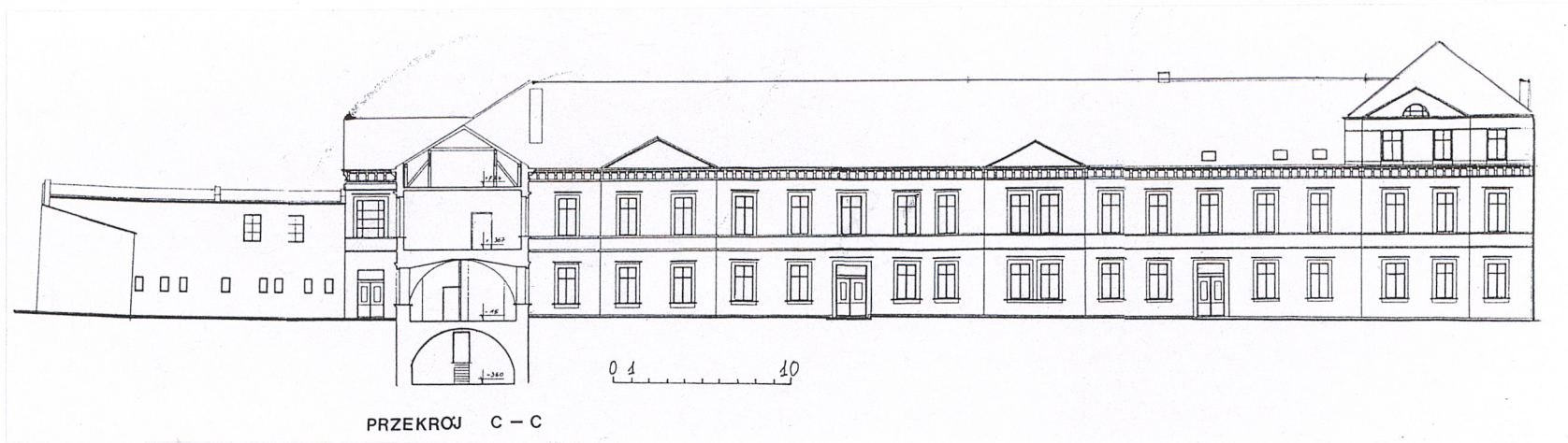
2. Obiekt

3. Zawartość wkładki

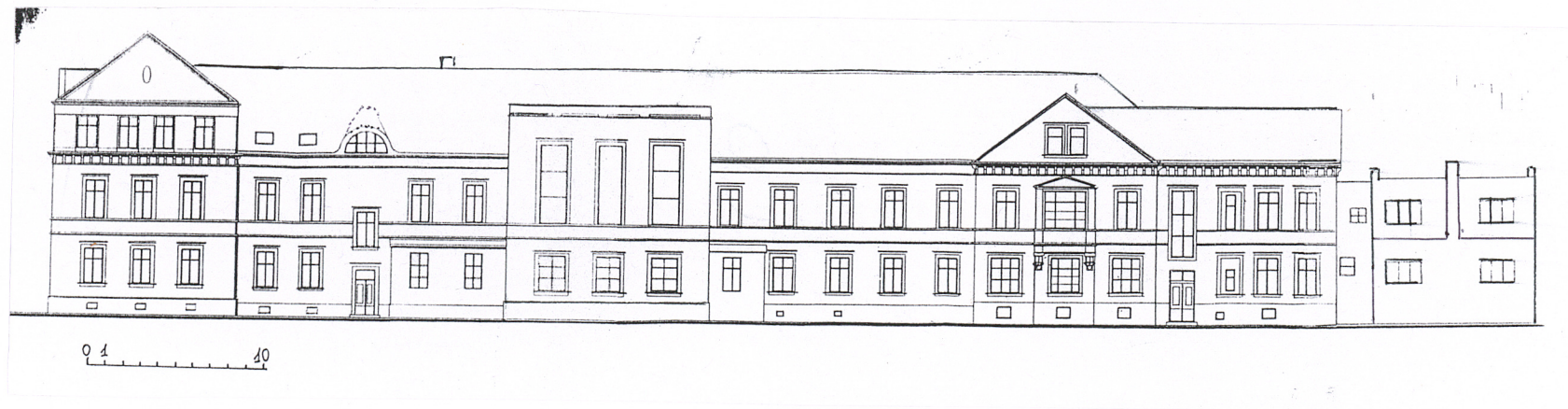
TARNOWSKIE GÓRY
ul. Legionów nr 35

ZARZĄD DÓBR HRABIÓW HENCKEL VON DONNERSMARCK
OBECNIE SZKOŁA

Inwentaryzacja, ikonografia
oraz dokumentacja fotograficzna

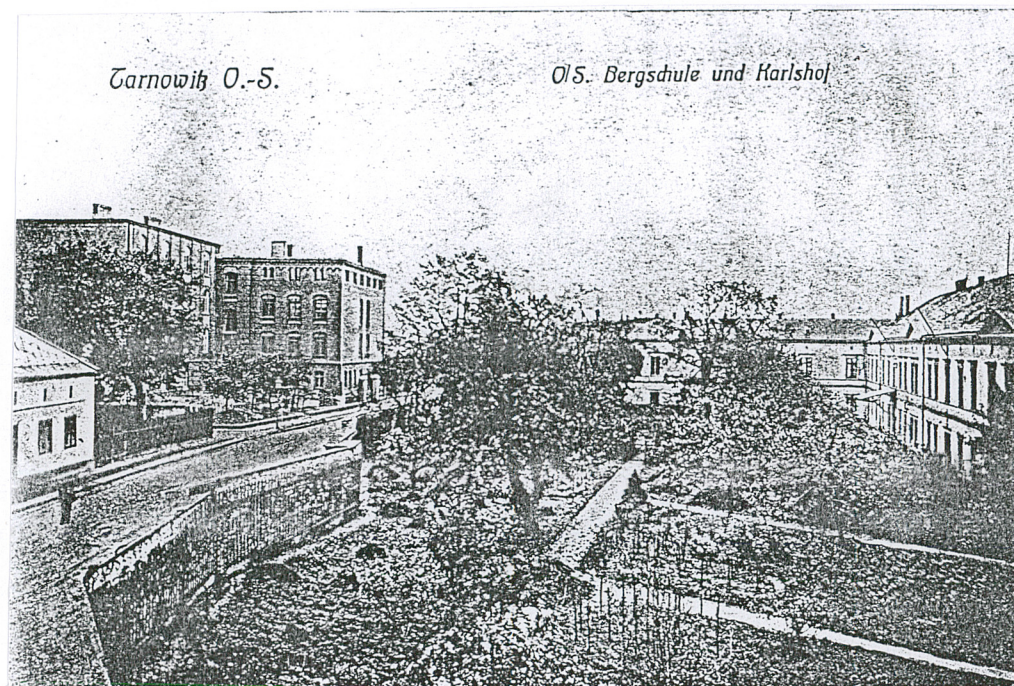


Przekrój.



Przekrój.

Kartę założyła mgr Urszula Pawłowska, lipiec – sierpień 1999 r.



Archiwalna pocztówka "Tarnowitz O - S.. Bergschule und Karlshof;
prawdopodobnie z początków XX wieku;
zbiory Zespołu Szkół Odzieżowych w Tarnowskich Górach (bez sygnatury).



Korpus główny. Elewacja północna.



Korpus główny. Frag. elewacji północnej.

1. Miejscowość	2. Obiekt	3. Zawartość wkładki
ZABRZE	BUDYNEK DAWNEJ IZOLATKI OBECNIE KLINICZNY ODDZIAŁ DERMATOLOGII ŻEŃSKIEJ	Dokumentacja fotograficzna.



13.



14.



15.



16.

13. Korpus główny. Frag. elewacji północnej. Drzwi.

14. Korpus główny. Elewacja zachodnia.

15. Korpus główny. Elewacja zachodnia. Drzwi.

16. Korpus główny. Frag. elewacji południowej.



17.



18.



19.



20.



21.

17. Korpus główny. Frag. elewacji południowej.
 18. Korpus główny. Frag. elewacji południowej.
 19. Skrzydło południowe. Elewacja zachodnia.
 20. Skrzydło południowe. Elewacja południowa.
 21. Skrzydło południowe. Elewacja wschodnia.

1. <i>Miejscowość</i>	2. <i>Obiekt</i>	3. <i>Zawartość wkladki</i>
ZABRZE	BUDYNEK DAWNEJ IZOLATKI OBECNIE KLINICZNY ODDZIAŁ DERMATOLOGII ŻEŃSKIEJ	Dokumentacja fotograficzna.



22.

23.

24.

22. Korpus główny. Frag. elewacji południowej.

23. Korpus główny. Frag. elewacji południowej

24. Korpus główny. Frag. elewacji południowej



25.



26.



27.



28.



29.



30.

25. Korpus główny. Frag. elewacji południowej.
 26. Korpus główny. Frag. elewacji południowej.
 27. Korpus główny. Frag. elewacji południowej.
 28. Korpus główny. Frag. elewacji południowej. Drzwi.
 29. Korpus główny. Frag. elewacji południowej. Okno.
 30. Korpus główny. Elewacja wschodnia.

1. Miejscowość	2. Obiekt	3. Zawartość wkładki
ZABRZE	BUDYNEK DAWNEJ IZOLATKI OBECNIE KLINICZNY ODDZIAŁ DERMATOLOGII ŻEŃSKIEJ	Dokumentacja fotograficzna.



31.



32.



33.

31. Dobudówka. Widok ogólny od południa.

32. Dobudówka. Widok ogólny do północy.

33. Korpus główny. Frag. elewacji północnej. Drzwi.



34.



35.



36.



37.



38.

- 34. Skrzydło północne. Frag. elewacji wschodniej.
- 35. Skrzydło północne. Frag. elewacji wschodniej.
- 36. Skrzydło północne. Frag. elewacji wschodniej.
- 37. Skrzydło północne. Widok od południowego zachodu.
- 38. Skrzydło północne. Elewacja zachodnia.

1. Miejscowość	2. Obiekt	3. Zawartość wkładki
ZABRZE	BUDYNEK DAWNEJ IZOLATKI OBECNIE KLINICZNY ODDZIAŁ DERMATOLOGII ŻEŃSKIEJ	Dokumentacja fotograficzna.



39.



40.



41.



42.

39. Hall.

40. Korytarz.

41. Klatka schodowa.

42. Klatka schodowa.



43.



44.



45.



46.



47.

- 43. Klatka schodowa. Detal.
- 44. Drzwi.
- 45. Drzwi.
- 46. Sztukateria.
- 47. Sztukateria.