

1. Obiekt

417/1

PAŁAC

2. Czas powstania

1864 r

3. Miejscowość

MODZURÓW

4. Adres

ul. Słowackiego 9,
47-415 Szonowice;

nr działki 216/11;

5. Przynależność administracyjna

województwo śląskie

powiat Racibórz

gmina Rudnik

6. Poprzednie nazwy miejscowości

Mosurau, od 1937 Mosern;

7. Przynależność administracyjna do 31.12.1998 r

województwo katowickie

gmina Rudnik

8. Właściciel i jego adres

Stacja Hodowli Roślin Modzurów;
loco;

9. Użytkownik i jego adres

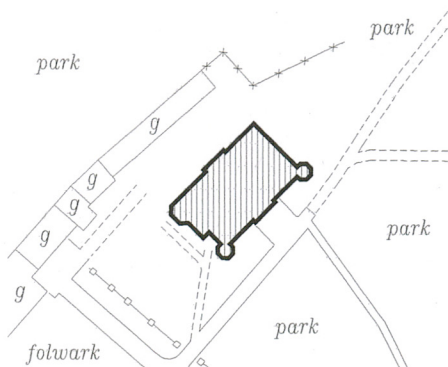
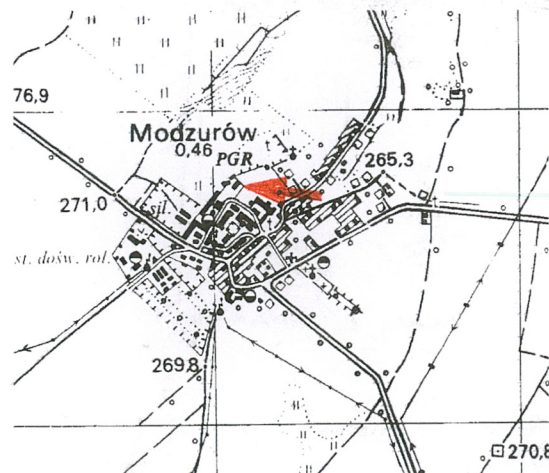
jw.;

10. Rejestr zabytków

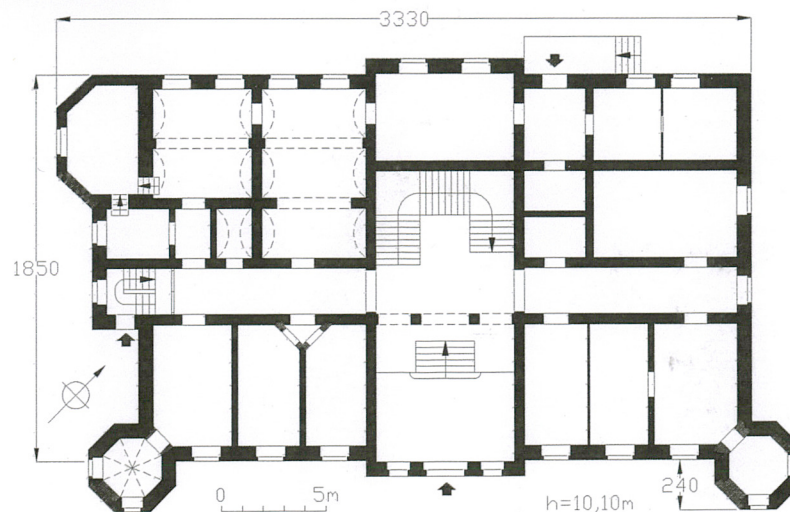
nr:.....Op-654/59..... data

A/406/13

20.06.2013



g bud. gospod.
drogi utwardz.
drogi nieutw.
siatka stal.
ogrodz. metal.



Wieś Modzurów wzmiankowana jest już od 1274 r. W XVI w. w posiadaniu kolegiaty raciborskiej, w późniejszych czasach przechodzi na własność rodów szlacheckich. W 1760 r. stanowi własność rodziny Schalscha, później – Adlersfeld. Od przedstawiciela tego rodu majątek kupuje rotmistrz Wilhelm Traugott v. König 20.01.1829 r. Modzurów zostaje podniesiony do rangi siedziby rodowej Königów, w ich rękach pozostaje do czasów II wojny światowej. Od I. 20-tych XX w. Königowie zaczynają używać nazwiska König-Mosurau (Hans v. König-Mosurau).

Traugott v. König był inicjatorem budowy nowego pałacu (herb w fasadzie). Budynek pochodzi z r. 1864 (data w kamieniu węgielnym w piwnicy wieży zach.). Wzniesiono go w popularnym w tych czasach **stylu neogotyku angielskiego**, wyróżniającego się zastosowaniem łuków tudorowskich, załamanych prosto gzymsów nadokiennych, attyk krenelażowych, blankowań i sterczyn w formie wieżyczek (autor projektu nieznan). W 1908 r. pałac poddany był pracom remontowym, związanym z zainstalowaniem witraża w świetliku klatki schodowej. Być może wtedy również przeprowadzono zmiany w dyspozycji wnętrza przyziemia oraz urządzono łazienkę w ryzalicie zach. Po II wojnie światowej pałac wraz z resztą zespołu został przejęty przez skarb państwa polskiego.

SYTUACJA. Modzurów – wieś na Płaskowyżu Głubczyckim, na zach. krańcach województwa śląskiego, przy granicy z woj. opolskim. Miejscowość znajduje się przy lokalnej drodze z Szonowic, leżących przy trasie Krapkowice – Racibórz, do Jastrzębia. Położona jest w silnie pofałdowanym terenie rolnym, w odl. ok. 12 km na pn.-zach. od Raciborza – dawnej stolicy księstwa, obecnie siedziby władz powiatowych i ok. 6 km na pn.-zach. od Rudnika, gdzie mieszczą się władze gminy. Zabudowa wsi ciągnie się południkowo po obu stronach drogi przelotowej, która krzyżuje się w centrum wsi z podobną drogą, biegnącą w kierunku Gamowa na pd. i Grzędzina na pn.

Pałac stanowił główny element rozległego założenia pałacowo-folwarczno-parkowego, stanowiącego zach. część wsi. Budowla usytuowana została w parku, w pobliżu zabudowań pn. i zach. pierzei podwórza folwarcznego. Fasadę pałacu poprzedza podjazd, na który wiedzie wewnętrzna droga dojazdowa zespołu. Za podjazdem pozostałości dużego klombu, oddzielającego siedzibę od zabudowań folwarcznych. Na wsch. i pn. od budowli rozciąga się dawny park dworski z niewielkim mauzoleum rodu Königów.

MATERIAŁ. KONSTRUKCJA. TECHNIKA.

Ściany. *Ściany zewnętrzne* murowane z cegły pełnej, obustronnie tynkowane; detal architektoniczny o formach neogotyckich, ceramiczny tynkowany (gzymsy, krenelaż) oraz wyrabiany w tynku i narzucie (elementy gzymsów, obramienia otworów, gzymsy nadokiennie); w piwnicy, pod wieżą zach. kamień węgielny, w którym wyryta data budowy pałacu: 1864; w tylnej elewacji wtórny, współczesny ganek drewniany na tynkowanej podmurówce.

Ściany wewnętrzne murowane z cegły pełnej, tynkowane; na korytarzach współczesna boazeria z płyt drewnopochodnych; wskutek przeprowadzenia nowego podziału wewnątrz w części wsch. budynku, wiele ścian działowych współczesnych, lekkiej konstrukcji, otynkowanych, w jednym wypadku ściana szklana z luksferów (dzieli dawną salę balową ?); w sanitariatach współczesna glazura ścienna, z wyjątkiem oryginalnej łazienki pn.-zach., z zachowaną pierwotną glazurą w wykończeniu ścian; detal architektoniczny wykonany w tynku i stiuku (sztukatorka ścian sali balowej ?).

Sklepienia i stropy. Kondygnacja piwnic w całości sklepiena ceramicznie – sklepienia kolebkowe o przekroju odcinkowym. Odcinkowe sklepienia, czasem 2-przęsłowe, wsparte na łukach odciażających, nakrywają pomieszczenia pn.-zach. części przyziemia, w pozostałych wnętrzach tej kondygnacji stropy drewniane belkowe z tynkowanymi gładko podsufitkami. Druga kondygnacja nakryta stropami drewnianymi belkowymi z tynkowanymi podsufitkami; reprezentacyjne pokoje piętra ze stropami fasetowymi, zdobionymi prostą dekoracją ramową w stiuku, niektóre z nich bardziej dekoracyjne, z ornamentalnymi fryzami ze stylizowanej wici roślinnej i rozetami akantowymi (sala balowa ?).

Wieżba dachowa. Konstrukcja drewniana; wieżba płatwiowo-kleszczowa na ścianie kolankowej i podwójnej ścianie stolcowej, z dodatkowym rzędem stłców środkowych, podpierających płatew kalenicową; konstrukcja wzmocniona zastrzałami w płaszczyźnie więźarów i mieczami w kierunku kalenicowym.

Pokrycie dachowe. Dach kryty blachą cynkową; na wieżach pokrycie z papy na lepiku.

Posadzki i podłogi. Kondygnacja piwnic z posadzkami betonowymi, wykończonymi gładzią cementową; w holu posadzka z płyt szarego marmuru, na podeście uzupełniona współcześnie kamieniem głubczyckim; w pozostałych pomieszczeniach mieszkalnych parteru i w mieszkaniach piętra podłogi drewniane deskowe, często kryte współczesnymi wykładzinami PCV; w sanitariatach posadzki z współczesnych płytek podłogowych a w łazience pd.-zach. parteru oryginalna posadzka z ośmiobocznych płytek terakotowych. Reprezentacyjny trakt frontowy piętra wyłożony drewnianą mozaiką podłogową z dużych kwadratowych płyt dębowych, w części pomieszczeń zniszczone posadzki nakryto panelami podłogowymi (korytarz).

<p>14. Kubatura</p> <p>7 390 m³</p>	<p>15. Powierzchnia użytkowa</p> <p>1 950 m²</p>	<p>16. Przeznaczenie pierwotne</p> <p>rezydencja szlachecka</p>	<p>17. Użytkowanie obecne</p> <p>funkcje administracyjno-mieszkalne;</p>
<p>18. Prace budowlane i konserwatorskie, ich przebieg i dokumentacja</p> <ul style="list-style-type: none"> ☛ 1964 r — remont kapitalny budynku i jego adaptacja na potrzeby funkcji mieszkalnych wielorodzinnych i biurowych; ☛ 1970 r — wymiana znacznej części stolarki okiennej i drzwiowej; naprawa posadzek sieni i holu; ☛ 1995 r — konserwacja witraża świetlika (J. Klaja, W. Grązikowski); ☛ 1998 r — wymiana instalacji c.o.; prace elewacyjne: naprawa tynków, naprawa detalu (uzupełnienie ubytków gzymsów), malowanie zewnętrzne; naprawa podłóg (część dawnych posadzek dębowych przykryto panelami podłogowymi); wymalowania wewnętrzne; <p><u>dokumentacja techniczna:</u></p> <p>— Dokumentacja prac konserwatorskich witraża świetlikowego nad klatką schodową pałacu w Modzurowie.; arch. ŚWOSOZ K-ce, sygn. 6995, kopia w posiadaniu właściciela obiektu ;</p>		<p>19. Stan zachowania (fundamenty, ściany zewnętrzne, ściany wewnętrzne, sklepienia, stropy, konstrukcje dachowe, pokrycie dachu, wyposażenie i instalacje)</p> <p>w znacznym stopniu zmieniony układ wnętrza, szczególnie w adaptowanej na mieszkania części wsch. budynku;</p> <p>stan techniczny dość dobry; zły stan attyk krenelażowych sterczyn i wieżyczek, wystawionych na ciągłe niekorzystne działanie warunków atmosferycznych (silne wiatry i wilgoć) – skorodowane tynki, odpadające na dużych powierzchniach, spękania, osłabienie konstrukcji, ubytki w substancji murów, zawilgocenia, korozja cegły; pokrycie dachowe miejscami nieszczelne, co powoduje przenikanie wilgoci atmosferycznej do wnętrza budynku i zawilgacanie konstrukcji dachu i podłóg strychu; zły stan części posadzek marmurowych (pęknięcia i drobne ubytki) oraz części drewnianych podłóg mozaikowych (część z nich nakryta współczesnymi panelami podłogowymi);</p> <p>20. Najpilniejsze postulaty konserwatorskie</p> <ul style="list-style-type: none"> ⇒ remont detalu architektonicznego wieńczącego budowlę: attyk sterczyn wieżyczek; wzmocnienie konstrukcyjne, uzupełnienie ubytków, otynkowanie, zabezpieczenie przed szkodliwym działaniem czynników atmosferycznych; ⇒ uszczelnienie pokrycia dachowego; ⇒ naprawa podłóg i posadzek; ⇒ likwidacja ganku pn.; ⇒ uporządkowanie parku i remont budowli znajdujących się na jego terenie; 	

<p>21. Akta archiwalne (rodzaj akt, numer i miejsce przechowywania)</p> <ul style="list-style-type: none"> • arch. ŚWOSOZ w Katowicach – karta informacyjna obiektu (sygn. 8195) • arch. ŚWOSOZ w Katowicach — karta tzw. „zielona” obiektu; 	<p>24. Uwagi różne.</p> <hr/> <p>25. Opracował</p> <p>tekst PDZ ALMA Jacek Sawiński 20.08.2001</p> <p>plany i rysunki PDZ ALMA Jacek Sawiński 20.08.2001</p> <p>zdjęcia PDZ ALMA Jacek Sawiński 20.08.2001</p> <p>miejsce przechowywania negatywów: archiwum autora</p> <p>Karta po wypełnieniu podlega ochronie na podstawie przepisu prawa autorskiego</p>
<p>22. Bibliografia</p> <p>J. G. KNIE, Alph.-stat.-top. Uebersicht der Dörfer .. ., 1845, S.419; Handbuch des Grundbesitzes in Deutschem Reiche., 1880; Schlesisches Güter-Adressbuch., 1886–1937; A. KRANE, Wappen- und Handbuch .. ., Görlitz 1901-04, S. 60; A. STRZYBNY, Zur Geschichte des Dörfes ... Mosern., Oberschl. Heimat., Bd. 11, 1915, S. 109–117; Katalog zab. szt. w Polsce., T.VII, z. 13, W-wa 1967, str. 24; Ewidencja parku w Modzurowie., opr. E. Witkowski, Opole 1977, mpis w arch. SOZ w Katowicach (sygn. 978, 979); H. STASIŃSKI, E. WIECZOREK, Racibórz i Okolice. Przewodnik., K-ce 1994, str. 109; Ziemia Raciborska w fotografii B. Stachowa., Racibórz 2001,</p>	<p>26. Adnotacje o inspekcjach, informacje o zmianach (daty, imiona i nazwiska wypełniających)</p>
<p>23. Źródła ikonograficzne i fotografia (rodzaj, miejsce przechowywania, sygnatury)</p> <p>Ziemia Raciborska .. , ——— zdj. fasady pałacu, zdj. witrażu świetlika;</p>	<p>27. Załączniki</p> <ul style="list-style-type: none"> * wkładka nr 1: cd. opisu; * wkładka nr 2: cd. opisu; zdjęcia; * wkładka nr 3: zdjęcia; * wkładka nr 4: zdjęcia;

J. Sawiński

1. Miejscowość MODZURÓW	2. Obiekt (nazwa jak na karcie) PAŁAC	3. Zawartość wkładki (nazwa obiektu lub materiału uzupełniającego) cd. opisu;
-----------------------------------	---	--

Schody. *Schody zewnętrzne.* Przed wtórnym otworem wejściowym elewacji tylnej, jednobiegowe proste betonowe schody współczesne, o biegu z jednej strony opartym o elewację, z drugiej – ograniczonym pełną prostą balustradą.

Schody wewnętrzne. Główna, reprezentacyjna klatka schodowa usytuowana jest w holu, na osi środkowej budowli, w tylnym jej trakcie, poprzedzona frontową sienią; schody 3-biegowe typu francuskiego, drewniane, ograniczone ażurową balustradą ze smukłych tralek. Połączenie między sienią i wyższym poziomem holu i klatki schodowej stanowią szerokie jednobiegowe proste schody marmurowe o krótkim biegu i stopniach z noskami. Boczna klatka schodowa zlokalizowana na zakończeniu zach. korytarza; schody drewniane 2-biegowe powrotne ze spocznikami i ażurową balustradą ze smukłych tralek.

Otwory. *Otwory okienne* ujednolicone w poszczególnych częściach pałacu, w regularnym układzie, pełnią istotną rolę kompozycyjną – stanowią jeden z głównych elementów artykulacji ścian a odmiennosc ich form służy wyróżnieniu pewnych fragmentów budowli: reprezentacyjnych wnętrz, zróżnicowaniu elewacji, itp. Otwory kondygnacji naziemnych w kształcie prostokątów stojących, nieco smuklejszych na piętrze; otwory fasady i elewacji bocznych ujęte w profilowane obramienia i zwieńczone profilowanymi załamany pod kątem prostym odcinkami gzymsów nadokiennych; otwory elewacji tylnej pozbawione obramień i zwieńczeń, z ukośnię sfazowanymi krawędziami. Główne reprezentacyjne pomieszczenie pałacu – sala balowa (?) na piętrze – wyróżnione odmiennym kształtem i wymiarami otworów okiennych; otwory zamknięte płaskimi łukami tudorowskimi: środkowy szerszy flankowany przez smukłe boczne; otwory te akcentują jednocześnie oś symetrii fasady; zachowana oryginalna, dekoracyjna stolarka okienna o cechach neogotyckich i eklektycznych – arkadowe pełnołukowe podziały okien z elementami trójlistnych i czterolistnych maswerków, listwy przyrytkowe w formie korynckich pilastrów. Wejście główne pałacu ujęte w dwa okna wyróżniające się od pozostałych smuklejszymi proporcjami. Wieloboczne 3-kondygnacyjne wieże przeprute z dwóch stron podobnymi jak w fasadzie, tylko

smuklejszymi otworami, w 3-ciej kond. otwór mniejszy, o bardziej przysadzistych proporcjach. Okna kondygnacji naziemnych w konstrukcji krosnowej, na ogół podwójne, 2-, w wieżach, jednoskrzydłowe; w znacznym stopniu zachowana oryginalna stolarka (fasada, elew. zach.) – okna z profilowanym śłemeniem z kostką w krzyżu pozornym, dzielone w skrzydłach pojedynczymi szczeblinami; w elewacji zach. zachowane trzy okna z podwójnym profilowanym śłemeniem w połowie wysokości okna. okienka piwniczne fasady w formie zdwojonych małych prostokątnych smukłych otworów; w elewacji tylnej przyjmują kształt dużych otworów o proporcjach kwadratów, usytuowanych na poziomie gruntu; wypełniają je okna krosnowe. Okienka poddaszowe mają kształt regularnie rozmieszczonych okulusów. Część otworów okiennych wtórnie zblendowana (elewacja wsch.). Klatka schodowa oświetlona dużym kwadratowym świetlikiem, wypełnionym secesyjnym witrażem z berlińskiej pracowni Gottfrieda Heinersdorffa, z 1908 r.

Otwory drzwiowe zewnętrzne. Główne wejście do pałacu zlokalizowane na osi środkowej fasady; bardzo wysoki, smukły, prostokątny otwór wypełniają 2-skrzydłowe drewniane drzwi ramowo-płycinowe z nadświetlem; płyciny z architektoniczną dekoracją neogotycką (maswerki, ostrołukowe arkady, czteroliście), słupki rozdzielające skrzydła drzwiowe w kształcie kanelowanej kolumnienki korynckiej, nadświetle dzielone szczeblinami, także ukształtowanymi w formę 4-listnych maswerków. Wtórne wejście tylne w kształcie typowego prostokąta stojącego, z współczesnymi typowymi drzwiami jednoskrzydłowymi. Drzwi zewnętrzne bocznej klatki schodowej w pd. ścianie ryzalitu elewacji zach.; otwór prostokątny, smukły, wypełniony współczesnymi jednoskrzydłowymi drzwiami ramowo-płycinowymi.

Otwory drzwiowe wewnętrzne. Przejścia w głównych ciągach komunikacyjnych (z sieni do holu, do korytarza) oraz połączenie między dwiema częściami sali balowej, przejścia do wież, w formie dużych prostokątnych otworów zamkniętych łukami tudorowskimi i pozbawionych stolarki; w przypadku sieni i sali balowej przejścia tworzą potrójne arkady, z których środkowa zdecydowanie większa. W przyziemiu przejścia do części

bocznych budynku w kształcie dużych przysadzistych prostokątów zamkniętych odcinkowo; zach. z zachowanym oryginalnym przepierzeniem drewnianym ramowo-płycinowym, pierwotnie przeszklonym w górnych płycinach; płyciny opierane dekoracją architektoniczną o cechach neogotyckich; drzwi jednoskrzydłowe, szerokie, prostokątne; podobne, mniej dekoracyjne przepierzenie z 2-ma parami jednoskrzydłowych drzwi, dziś nieużywanymi, oddziela boczną klatkę schodową. Wszystkie pozostałe otwory drzwiowe prostokątne z prostymi zamknięciami; otwory pomieszczeń piętra większe, traktowane bardziej dekoracyjnie, z 2-skrzydłowymi drzwiami ramowo-płycinowymi w ościeżynach płycinowych, ujętymi w profilowane drewniane obramienia, zwieńczone belkowaniami z wydatnymi profilowanymi gzymsami. W kondygnacji parteru otwory na ogół mniejsze, z jedno- lub 2-skrzydłowymi drzwiami ramowo-płycinowymi; do dwóch pokoi części wsch. parteru prowadzą 2-skrzydłowe oryginalne drzwi składane. Pomieszczenia poddasza, prawdopodobnie dawne pokoje służby pałacowej, połączone z korytarzem, niewielkimi przysadzistymi ujednoliconymi otworami, w których jednakowe jednoskrzydłowe drzwi ramowo-płycinowe. W części wsch. budynku, przekształconej w czasach współczesnych na mieszkania, większa część otworów drzwiowych typowa, z typową współczesną stolarką jednoskrzydłową.

RZUT. Budowla założona regularnym i symetrycznym rzucie prostokąta, o osi podłużnej wsch.-zach., znacznie odchylonej ku pn. Regularność i symetrię planu podkreślał układ wnętrza przyziemia oraz dwie oktogonalne wieże na narożach fasady budynku i prostokątne płytkie ryzality środkowe – 3-osiove w fasadzie i 2-osiove w elewacji tylnej. Zakłóciło je ukształtowanie elewacji wsch., rozcłódkowanej trójbocznym jednoosiowym ryzalitem pn. i prostokątnym 2-osiowym ryzalitem środkowym. Wtórny, współczesny dodatkami jest asymetryczny mały prostokątny ganek elewacji tylnej.

BRYŁA. Bryła pałacu zwarta, monumentalna, o podkreślonej statyce i horyzontalizmie, z wyraźnymi tendencjami do regularności i symetrii układu. Budowla 2-kondygnacyjna, z użytkowym poddaszem, w całości podpiwniczona, nakryta płaskim dachem 4-spadowym, całkowicie zasłoniętym krenelażowymi attykami. Symetria bryły akcentowana dwiema identycznymi narożnymi oktogonalnymi 3-kondygnacyjnymi wieżami fasady, które zwieńczone nadwieszonym blankowaniem oraz środkowymi 2-kondygnacyjnymi płytkimi prostokątnymi ryzalitami w elewacji frontowej i tylnej; ryzalit fasady ozdobiony dwiema nadwieszonymi, 8-bocznymi sterczynami w formie wieżyczek z krenelażem. Regularność bryły zaburzona

w części zach. pałacu – środkowa część elewacji zryzalitowana w obu kondygnacjach, zwieńczona podobnie jak w fasadzie, krenelażem z narożnymi sterczynami wieżyczkowymi. Narożnik pn. elewacji wypełnia wtórny jednokond. 3-boczny ryzalit, mieszczący obszerną łazienkę, nakrywa go daszek wielopołaciowy, o bardzo małym kącie nachylenia połaci.

Elewacja pd. – fasada – 2-kond., z użytkowym poddaszem, na występującym cokole, mieszczącym kondygnację piwnic; 9-osiova, ujęta po bokach w wieloboczne, jednoosiowe, 3-kond. wieże; kompozycja symetryczna i dośrodkowa; 3-osiova część środkowa elewacji wysunięta w formie płytkiego ryzalitu; oś środkowa akcentowana głównym otworem drzwiowym, w 2-giej kondygnacji – większym, ozdobnym otworem okiennym, które wieńczy kartusz herbowy z herbem właścicieli – rodziny von König; artykulacja elewacji przeprowadzona za pomocą gęstego rytmu ujednoliconych otworów okiennych oraz systemu gzymsów (cokołowy, podokienne obu kondygnacji mieszkalnych i poddasza, wieńczący); wszystkie otwory okienne w profilowanych obramieniach, zwieńczone załamanyymi odcinkami prostych gzymsów nadokiennych; odmienną formą wyróżnione otwory okienne ryzalitu, szczególnie dekoracyjnie potraktowane w 2-giej kondygnacji (zamknięcia w formie luków tudorowskich, ozdobna stolarka o cechach neogotyckich i eklektycznych); fasadę wieńczy krenelaż, w wieżach wsparty na arkadkowym fryzie, z alternowanymi, mniejszymi i większymi blankami.

Elewacja zach. – 2-kond., na występującym cokole, mieszczącym kondygnację piwnic; 4-osiova; rozcłódkowana i najbardziej nieregularna z wszystkich elewacji; narożnik pd. akcentowany wieloboczną jednoosiową 3-kondygnacyjną wieżą; 2-osiova część środkowa wysunięta w formie ryzalitu środkowego, mieści użytkowe poddasze; część pn. elewacji poprzedza jednoosiowy 3-boczny, jednokondygnacyjny ryzalit; podziały ściany, podobnie jak w fasadzie, przeprowadzone przy pomocy otworów okiennych i gzymsów; otwory okienne ujednolicone w regularnym układzie z profilowanymi obramieniami i załamanyymi prosto naczółkami; całość zwieńczona attyką krenelażową, z narożnymi sterczynami wieżyczkowymi w ryzalicie środkowym; boczne części elewacji ślepe, dzielone gzymsami.

Elewacja pn. – 2-kond., z użytkowym poddaszem, na cokole występującym, mieszczącym pomieszczenia piwnic; 9-osiova, z 2-osiowym, 2-kond. ryzalitem środkowym; regularny układ ujednoliconych otworów okiennych, pozbawionych obramień, zakłócony w części wsch. elewacji, gdzie jedna z osi okiennych odsunięta od pozostałych; podziały elewacji

1. Miejscowość

MODZURÓW

2. Obiekt (nazwa jak na karcie)

PAŁAC

3. Zawartość wkładki (nazwa obiektu lub materiału uzupełniającego)

cd. opisu; zdjęcia;

znacznie skromniejsze, oprócz otworów okiennych gzyms cokołowy, podokienny poddasza i wieńczący; całość zwieńczona attyką krenelażową, w ryzalicie wspartą na arkadkowym fryzie; w części wsch. elewacji wtórna współczesna drewniana przybudówka ganku; od zach. jednokond. ryzalit elewacji zach., o ślepej, zlicowanej z elewacją tylną ścianie pn.

Elewacja wsch. – 2-kond., z użytkowym poddaszem, na występującym cokole, kryjącym piwnice; 5-osiowa w górnej, 2-osiowa w dolnej kondygnacji, ujęta od pd. jednoosiową, wieloboczną, 3-kond. wieżę; elewacja o symetrycznym, regularnym układzie otworów, z których dwa skrajne pd. na piętrze zblendowane; otwory w profilowanych obramieniach z prosto załamanymi gzymsami nadokiennymi; podziały pionowe ściany przeprowadzone przy pomocy gzymsów cokołowego, podokiennych i wieńczącego; całość zwieńczona krenelażową attyką; krenelaż wieży wsparty na arkadowym fryzie, z blankami zmiennej wielkości.

WNĘTRZE. Przyziemie 3,5-traktowe w osi podłużnej, rozdzielone prostopadłym głównym ciągiem komunikacyjnym sieni, holu i reprezentacyjnej klatki schodowej. Pierwotny układ pomieszczeń zmieniony znacznie, szczególnie we wsch. części pałacu (mieszkania). Główne pomieszczenia reprezentacyjne i mieszkalne pałacu mieściły się na 1-szym piętrze (sala balowa); pomieszczenia poddasza stanowiły pokoje mieszkalne dla służby pałacowej.

WYPOSAŻENIE. W pałacu zachowały się pozostałości oryginalnego wyposażenia, pochodzące z czasów budowy, w postaci: części stolarki okiennej i drzwiowej, często bogato dekorowanej motywami ornamentalnymi charakterystycznymi dla neogotyku (okna sali balowej, przepierzenie w korytarzu przyziemia), wystroju klatki schodowej wraz z secesyjnym witrażem w świetliku, autorstwa Gottfrieda Heinersdorffa z Berlina (1908), drewnianych posadzek mozaikowych, sztukatorki ścian i stropów (sala balowa), wystroju elewacji ze stiukowym kartuszem herbowym z herbem v. Königów.

INSTALACJE. Budynek wyposażony w instalację elektr., wod.-kan., c.o. (własna kotłownia olejowa), odgromową.

2. Elewacja wsch.



3. Elewacja pn., widok od wsch.



4.



5.



6.



7.



- 4. Elewacja pn., widok od zach.
- 5. Elewacja zach., widok od pn.
- 6. Elewacja zach., widok od pd.
- 7. Okna Sali Balowej (?).

1. Miejscowość

MODZURÓW

2. Obiekt (nazwa jak na karcie)

PAŁAC

3. Zawartość wkładki (nazwa obiektu lub materiału uzupełniającego)

zdjęcia;

8.



9.



10.



11.



8. Typowe okno fasady.
 9. Drzwi wejścia głównego.
 10. Herb Königów na osi środkowej fasady.
 11. Sień, hol i klatka schodowa.

12.



13.



14.



12. Główna klatka schodowa.
13. Korytarz piętra ze świetlikiem klatki schodowej.
14. Schody bocznej klatki schodowej.

1. Miejscowość

MODZURÓW

2. Obiekt (nazwa jak na karcie)

PAŁAC

3. Zawartość wkładki (nazwa obiektu lub materiału uzupełniającego)

zdjęcia;

15.



16.

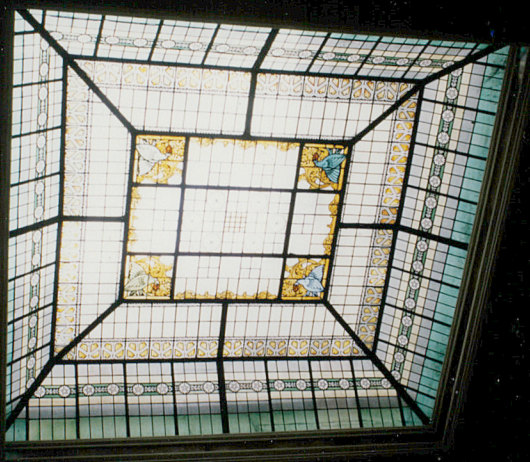


17.



15. Fragment wystroju Sali Balowej (?).
 16. Sklepienia części zach. przyziemia
 17. Strop sali traktu frontowego na piętrze.

18.



18. Witraż świetlika.

19.



19. Przepierzenie korytarza części zach. przyziemia.

20.



20. Drzwi do pokoju piętra.