

KARTA EWIDENCYJNA ZABYTKÓW ARCHITEKTURY I BUDOWNICTWA

Nr

3309

1. Obiekt

Dom drewniany (tzw. „stara szkoła”)

2. Czas powstania

Połowa XIX w.

3. Miejscowość

Natolin

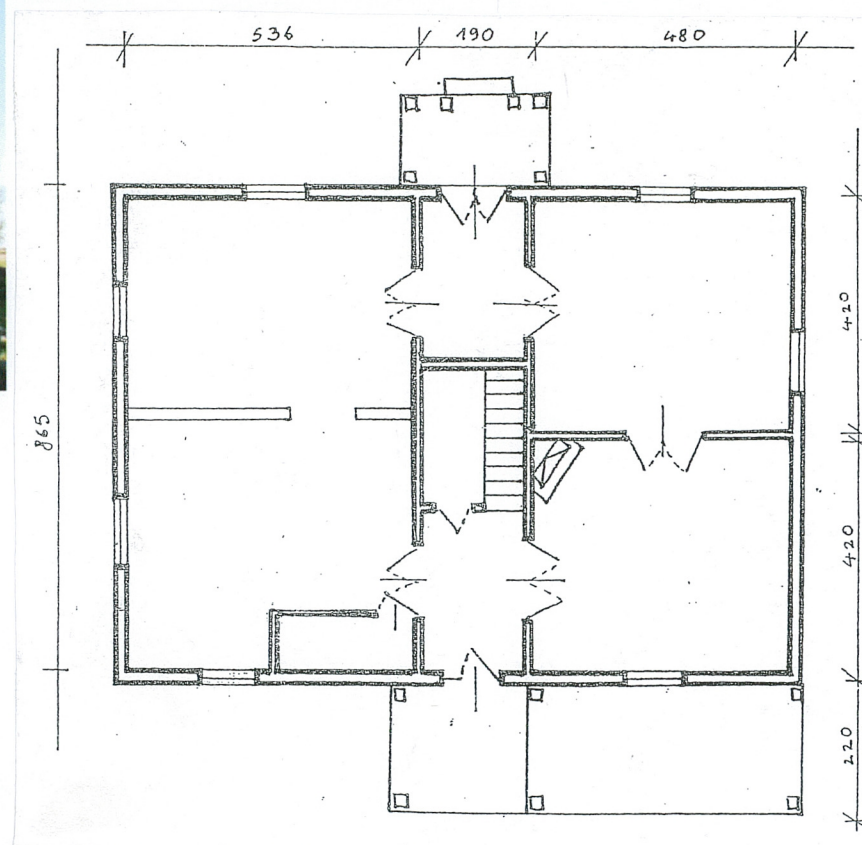
11. Zdjęcia, rzut, sytuacja, orientacja



zdjęcie obiektu (widok od frontu)



mapa sytuacyjna



4. Adres

nr ewidencyjny działki: 76

nr księgi wieczystej: KW [redacted] Sądu Rejonowego w
Częstochowie

5. Przynależność administracyjna

województwo: Śląskie

powiat: Kłobuck

gmina: Lipie

6. Poprzednie nazwy miejscowości

7. Przynależność administracyjna przed 01.01.1999

województwo: Częstochowskie

gmina: Lipie

8. Właściciel i jego adres



9. Użytkownik i jego adres



10. Rejestr zabytków

A/363/11

28.12.2011

Budynek zbudowany jako leśniczówka w miejscowości Kleśniska należący do posiadłości Parzymiechy. W roku 1885 po wycince lasu dokonanej przez kolejnego właściciela dworu Carla Augusta Munhe przeniesiony do wsi Natolin przez zarządcę majątku Parzymiechy: Ludwika Kiesewetter jako dom mieszkalny dla jego syna. W domu w latach późniejszych znajdowała się karczma a w latach międzywojennych obiekt został przeznaczony na wiejską szkołę. Mieszkała w nim i nauczwała Michalina Szczęsna. W czasie II Wojny Światowej była to szkoła dla dzieci osadników niemieckich. Od 1966 jest to dom zamieszkiwany przez nauczycieli. Cały czas do roku 1981 mieszka w nim emerytowana dyrektorka wiejskiej szkoły wyżej wymieniona Michalina Szczęsna. Od końca lat 80 dom wynajmowany od gminy przez profesora historii [REDAKTED]. Po śmierci profesora w 2007 r. dom wykupiła od gminy wdowa [REDAKTED]. W 2008 r. sprzedała go [REDAKTED].

1. Sytuacja:

Budynek umiejscowiony jest we wsi Natolin oznaczony numerem 33. Działka jest zabudowana drewnianym budynkiem oraz budynkiem gospodarczym, ogrodzona tradycyjnym płotem sztachetkowym z bramą wjazdową.

2. Materiały i technika:

- a.) Fundamenty: z kamienia polnego i cegły palonej.
- b.) Ściany: zewnętrzne z belek drewnianych grubości 25 cm łączonych na wręby na rybi ogon, wykończone na szczytach z zewnątrz przez deskowanie. Ściany działowe z cegły pełnej palonej oraz przepierzenia drewniane z desek.
- c.) Stropy: wypuszczane na belkach drewnianych ocieplane nad parterem- drewniane, strop nad piwnicą- wylewka betonowa.
- d.) Dach: dwuspadowy, drewniany, konstrukcji płatwiowo- kleszczowej.
- e.) Pokrycie dachu: dachówka ceramiczna, karpiówka.
- f.) Podłogi i posadzki: podłogi drewniane z desek na legarach, płytki ceramiczne w izbie kuchennej.
- g.) Schody wewnętrzne prowadzące na strych: jednobiegowe, drewniane, malowane farbą olejną.
- h.) Stolarka okienna i drzwiowa: okna skrzynkowe z ościeżnicami, jednokrosnowe, z drewnianymi okiennicami, wykonane w latach 80; drzwi wejściowe frontowe i tylne ramowo-płycinowe, również wykonane w latach 80; drzwi wewnętrzne ramowo-płycinowe, dwuskrzydłowe, pierwotne.

3. Plan: dom zbudowany na planie prostokąta, układ osiowy, czteroizbowy- izby przejściowe.

4. Bryła: budynek parterowy z dachem dwuspadowym, z gankiem od frontu oraz tarasem od strony południowej ze strychem użytkowym; podpiwniczony w części centralnej (piwnica 3x2 m).

5. Elewacja: frontowa (północna) trójosiowa, na osi środkowej ganek z dwuspadowym dachem na sześciu słupach drewnianych; elewacja tylna (południowa), trójosiowa z tarasem po stronie wschodniej.

6. Wnętrze: główne wejście od frontu z ganku prowadzi do sieni prowadzącej do dużej izby powstałej z połączenia dwóch izb (dawniej stanowiła klasę szkolną) od strony zachodniej, z której przejście poprzez drugą sień prowadzi do dwóch symetrycznych izb zlokalizowanych w części wschodniej; druga sień ze schodami na strych i wyjściem na tył domu.

7. Wyposażenie: oryginalne nie zachowało się, wnętrza wyposażone w meble i sprzęty antykwaryczne.

8. Instalacje wewnętrzne: wodociągowa, elektryczna, kanalizacyjna typu szambo, grzewcza: dwa piece kaflowe, kominek.

<p>14. Kubatura</p> <p>352 m³</p>	<p>15. Powierzchnia użytkowa</p> <p>Całość: 253 m² Część mieszkalna: 197 m²</p>	<p>16. Przeznaczenie pierwotne</p> <p>Leśniczówka, szkoła</p>	<p>17. Użytkowanie obecne</p> <p>Dom mieszkalny</p>
<p>18. Prace budowlane i konserwatorskie, ich przebieg i dokumentacja (po 1945 r.)</p> <p>Remonty pod koniec lat 80: wymiana okien na nowe drewniane skrzynkowe. Wycięcie czterech bali w ścianie od strony zachodniej i podniesienie podmurówki do poziomu okna ścianą murowaną, położenie płytek ceramicznych w jednej izbie, budowa kominka, wymurowanie tradycyjnej kuchni kaflowej, przełożenie dachówek, wymiana drzwi wejściowych na nowe drewniane, płycinowe, wymiana desek podłogowych w 2 izbach. Remonty po 2008 r.: wymiana desek podłogowych w 1 izbie, zrobienie wylewki- stropu nad piwnicą.</p>		<p>19. Stan zachowania (fundamenty, ściany zewnętrzne, ściany wewnętrzne, sklepienia, stropy, konstrukcje dachowe, pokrycie dachu, wyposażenie i instalacje)</p> <p>Stan zachowania całości dobry, brak pęknięć ścian, zdrowa konstrukcja dachowa, kompletna dachówka, dach szczelny.</p> <p>20. Istniejące zagrożenia, najpilniejsze postulaty konserwatorskie</p> <p>Brak instalacji odgromowej, nieszczelność okien, konieczny przegląd instalacji elektrycznej.</p>	

21. Akta archiwalne (rodzaj akt, numer i miejsce przechowywania)

24. Uwagi różne

22. Bibliografia

1. Zbigniew Jakubowski, Agnieszka Pułka „Przewodnik po Ziemi Lipskiej”
2. Zbigniew Jakubowski „Portret z pejzażem w tle”
3. Jarosław Jędrusiak „Dobra ziemskie Parzymiechy w czasach Potockich”

25. Opracowanie karty ewidencyjnej (data i podpis)

tekst: Aleksandra Dyjak 06.04.2011..... *Dyjak*
(data i podpis)

plany, rysunki: Aleksandra Dyjak 06.04.2011
(data i podpis) *Dyjak*

zdjęcia fotograficzne: Aleksandra Dyjak 06.04.2011
(data i podpis) *Dyjak*

miejsce przechowywania negatywów : Właściciel obiektu

Karta po wypełnieniu podlega ochronie na podstawie przepisów prawa autorskiego.

26. Adnotacje o inspekcjach, informacje o zmianach (daty, imiona i nazwiska wypełniających)

23. Źródła ikonograficzne (rodzaj, miejsce przechowywania)

27. Załączniki

Wkładki sztuk 4

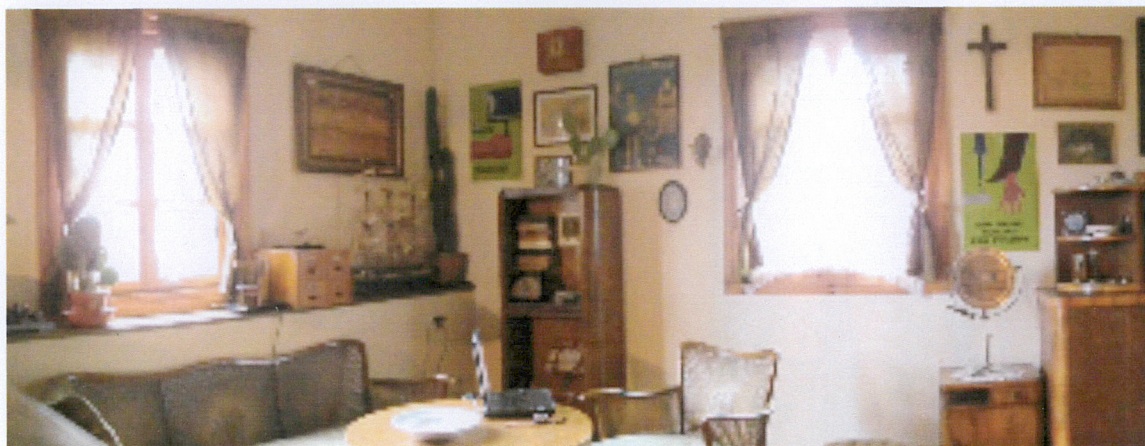
1. Miejscowość: Natolin	5. Obiekt (nazwa jak w karcie) oraz adres Dom drewniany: Stara szkoła Natolin 33 42-165 Lipie	6. Zawartość wkładki Zdjęcia - wnętrze
2. Gmina: Lipie		
3. Powiat: Kłobuck		
4. Województwo: Śląskie		



kuchnia



izba frontowa wschodnia



izba frontowa zachodnia



izba tylna wschodnia kominek

Wkładkę założył: (data i podpis) 06.04.2011

Dyjak

1. Miejscowość: Natolin	5. Obiekt (nazwa jak w karcie) oraz adres Dom drewniany: Stara szkoła Natolin 33 42-165 Lipie	6. Zawartość wkładki Zdjęcia - wnętrze c.d.
2. Gmina: Lipie		
3. Powiat: Kłobuck		
4. Województwo: Śląskie		



okno skrzynkowe



strych część mieszkalna



kuchnia kaflowa



schody na strych



wejście do piwnicy

Wkładkę założył: (data i podpis) 06.04.2011

Dyjak

1. Miejscowość: Natolin	5. Obiekt (nazwa jak w karcie) oraz adres Dom drewniany: Stara szkoła Natolin 33 42-165 Lipie	6. Zawartość wkładki Zdjęcia- elewacja
2. Gmina: Lipie		
3. Powiat: Kłobuck		
4. Województwo: Śląskie		



front



elewacja wschodnia



elewacja zachodnia



taras- tył



front i elewacja zachodnia

Wkładkę założył: (data i podpis) 06.04.2011

Dyjak

1. Miejscowość: Natolin	5. Obiekt (nazwa jak w karcie) oraz adres Dom drewniany: Stara szkoła Natolin 33 42-165 Lipie	6. Zawartość wkładki Zdjęcia- elewacja detale
2. Gmina: Lipie		
3. Powiat: Kłobuck		
4. Województwo: Śląskie		



okno



drzwi frontowe



ganek



taras – tył domu

Wkładkę założył: (data i podpis) 06.04.2011

Dyjak