

KARTA EWIDENCYJNA ZABYTKU NIERUCHOMEGO WPISANEGO DO REJESTRU ZABYTKÓW

3. Miejscowość

Dąbrowa Górnicza
dzielnica - **Strzemieszyce Wielkie**

7178

1. Nazwa

BAZYLIKA NAJŚWIĘTSZEGO SERCA PANA JEZUSA

2. Czas powstania

1910 r.

4. Adres

ul. Ofiar Katynia 34 a
42 – 530 Dąbrowa Górnicza

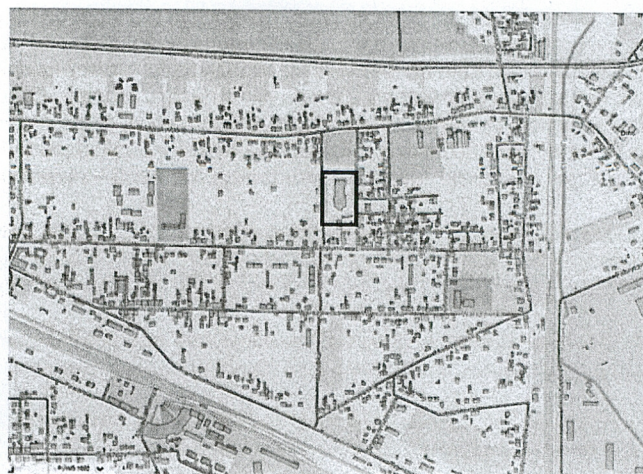
nr ewidencyjny działki 1246501_1.0013.3707

nr księgi wieczystej

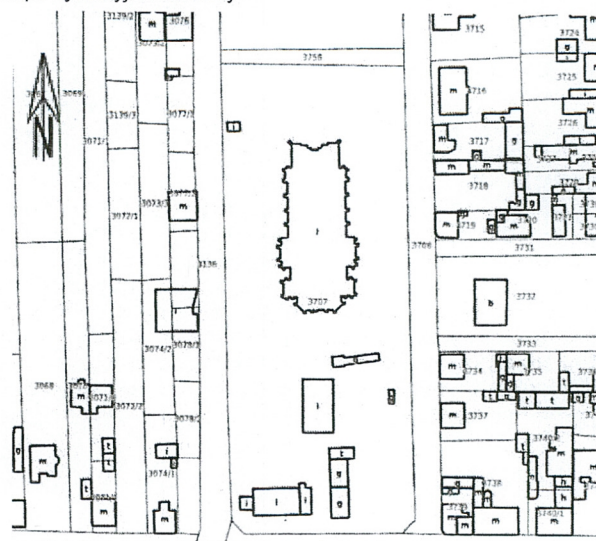
11. Materiały graficzne



Fasada



Mapa sytuacyjna dzielnicy



Mapa sytuacyjna budynku

5. Przynależność administracyjna

województwo śląskie

powiat Dąbrowa Górnicza

gmina Dąbrowa Górnicza

6. Współrzędne geograficzne

50°18'48.9"N 19°16'47.9"E

7. Poprzednie nazwy miejscowości

Strmieschycze Maior

8. Właściciel i jego adres

Rzymskokatolicka Parafia Najświętszego Serca Pana Jezusa w Dąbrowie Górniczej-Strzemieszycach Wielkich
ul. Ofiar Katynia 34 a
42 – 530 Dąbrowa Górnicza

9. Użytkownik i jego adres

Rzymskokatolicka Parafia Najświętszego Serca Pana Jezusa w Dąbrowie Górniczej-Strzemieszycach Wielkich
ul. Ofiar Katynia 34 a
42 – 530 Dąbrowa Górnicza

10. Formy ochrony

Wpis do rejestru zabytków– A/538/2019 z dn. 23.08.2019 r.

Wraz ze wzrostem liczby ludności oraz rozwojem Zagłębia Dąbrowskiego, mieszkańcy w 1987 r. zaczęli starania o budowę obiektu sakralnego w Strzemieszycach. Pierwszym obiektem sakralnym zbudowanym w owym miejscu była obszerna murowana kaplica wzniesiona dzięki staraniom proboszcza parafii Gołonóg, ks. Tadeusza Jaxa Gryf Konarskiego. Ks. Tadeusz Jaxa Gryf Konarski jest pierwszym proboszczem i budowniczym kaplicy oraz późniejszego kościoła.

Pieniądze na budowę kaplicy pochodziły ze składek górników z kopalń Warszawskiego Towarzystwa Górniczego, z darowizn kolejarzy oraz okolicznych mieszkańców. Plany architektoniczne kaplicy oraz późniejszego kościoła wykonał architekt powiatowy z Będzina, inżynier Józef Stefan Pomion - Pomianowski. Architekt wycenił koszty budowy na 14 447 rubli i 32 kopiejek. 22 lutego 1898 r. roku mieszkańcy zaaprobowali plany oraz koszt budowy. 10 sierpnia 1899 r. uzyskano od władz rosyjskich potrzebne zgody na budowę. Rok później, 25 sierpnia 1899 r. członkowie Komitetu Budowy kupili za 1 550 rubli od Romana Mojchy 1,5 morgi ziemi (obecnie cały hektar), w celu powiększenia placu pod budowę kaplicy. Prawdopodobnie część ziemi przeznaczoną pod budowę Mojcha wcześniej podarował.

Prace rozpoczęto jesienią 1900 r. Zakończenie budowy przypadło na rok 1903 lecz już 8 grudnia 1902 r. kaplica została poświęcona przez ks. Tadeusza Konarskiego i otrzymała wezwanie Najświętszego Serca Pana Jezusa i Niepokalanego Poczęcia Najświętszej Marii Panny. Tego dnia odprawiono pierwszą mszę świętą.

W trakcie wykańczania kaplicy, wierni postanowili ją rozbudować. Koszt rozbudowy wyniósł 153 280 rubli i 2 kopiejki, zgodę od władz rosyjskich uzyskano 1 kwietnia 1904 r. Prace ruszyły jesienią 1903 r. i w ciągu kilku lat powiększono do rozmiarów kościoła. Do końca 1908 roku, zbudowano mury świątyni i położono więzania dachowe. W latach 1909-1910 pod nadzorem administratora parafii w Gołonogu, ks. Kazimierza Bachni, oraz jej wikariusza ks. Józefa Sokołowskiego, pokryto dach dachówką, wybudowano ochronną balustradę, zamontowano rynny i rury spustowe. Wykonano dwie sygnaturki, zakończono prace kamieniarskie oraz murarskie. Wszelkie prace ukończono w 1910 r. Nie wzniesiono jednak wież na fasadzie frontowej. Plany zakładały dokończenie budowy wieży, flankowanej przez dwie mniejsze, w późniejszych latach, jednak nigdy ich nie zrealizowano ze względu na zubożenie społeczeństwa wynikające z wybuchu I wojny światowej. Dawna kaplica to współcześnie nawa główna obecnego kościoła.

Sytuacja – kościół wolnostojący, nieorientowany, z prezbiterium zwróconym w kierunku południowym, usytuowany w dzielnicy Strzemieszyce Wielkie, wchodzącej w chwili obecnej w skład miasta Dąbrowa Górnicza. Dzielnicą położoną jest na wschód od centrum miasta. Niegdyś stanowiła odrębną miejscowość, w 1975 r. przyłączona do Dąbrowy Górniczej. Działka kościelna ma kształt prostokąta, którego krawędzie wyznaczają ulice - Antoniego Kozubka (zachód), Ofiar Katynia (południe), Hetmańską (zachód) oraz Park Kozubka od północy. Kościół usytuowany jest w północnej części działki. Na południe od kościoła znajdują się zabudowania plebanii. Całość jest ogrodzona, teren kościoła ma nowe metalowe ogrodzenie, natomiast teren plebanii płot murowany z metalowymi przesłami. Wokół kościoła ułożono szeroki chodnik z betonowej, współczesnej kostki, którego odnogi poprowadzono do wejść bocznych oraz w kierunku plebanii. Przed fasadą niewielki plac również wyłożony kostką brukową. Główna strefa wejściowa na teren kościelny zlokalizowana od strony północnej, od Parku Kozubka. Boczne wejścia od stron wschodniej i zachodniej, gdzie umiejscowiono parkingi. Parcela częściowa zastrzeżona. Na placu przykościelnym, po prawej stronie od głównego wejścia, stoi pomnik Ojca Świętego Jana Pawła II autorstwa Jana Funka, poświęcony 16 października 2005 r. Obok pomnika stoi kamienny ołtarz, wokół niego ustawiono dziewięć kamiennych tablic upamiętniających pielgrzymki Jana Pawła II do Polski. Po przeciwnej stronie stoi krzyż misyjny. Po prawej stronie kościoła, przy ogrodzeniu stoi dzwonnica na kamiennie-ceglanej podmurówce, zbudowana z żelaznych sztab, nakryta daszkiem namiotowym pokrytym blachą.

Materiał, konstrukcja, technika – kościół murowany z cegły oraz kamienia sztytówceckiego, nieotynkowany, detale architektoniczne wykonane z piaskowca, neogotycki. Wnętrze otynkowane.

Sklepienia, stropy – Prezbiterium, nawa główna, nawy boczne, transept – sklepienia gwieździste; kaplice, zakrystia, przedsionek – sklepienie krzyżowe.

Wieżba dachowa – drewniana, płatwiowo-kleszczowa, wykonana z belek sosnowych i świerkowych. W niektórych miejscach, zwłaszcza pod sygnaturką, ustawiono metalowe słupy, wspierające słupy drewniane.

Pokrycie dachu – obecnie całość połaci dachowej pokryta jest blachą miedzianą (pierwotnie najwyższe części dachu kryte były betonową dachówką), nawy boczne papą, a kapliczki blachą ocynkową. Niewielkie daszki nad wejściami bocznymi do kościoła kryte są papą. Całość dachu obiega metalowa, ażurowa barierka, chroniąca przed spadkiem śniegu.

Podłogi, posadzki – posadzki marmurowe, w nawie głównej w jasnym odcieniu, pomiędzy ławami dekoracja z czerwonych i czarnych nachodzących na siebie kwadratów. W miejscu przecięcia nawy i transeptu okrągły, kwiatowy element dekoracyjny, złożony z pięciu odcieni marmuru, w połowie długości nawy głównej element dekoracyjny w formie wieloramiennej gwiazdy, ułożony z trzech odcieni marmuru. W nawach bocznych dekor z nachodzących na siebie kwadratów. W części prezbiterium posadzka marmurowa w beżowym kolorze, w tym samym odcieniu stopnice schodów prowadzących pod ołtarz i do części prezbiterium, podstopnice w ciemniejszym, rudobrązowym odcieniu. Posadzki w nawach zostały wymienione w 2004 r., co upamiętnia na posadzce u wejścia do nawy głównej. W zakrystiach i ambicie starsza posadzka kamienna. Chór muzyczny – podłoga z desek.

Schody – schody zewnętrzne – główne (w fasadzie) jednobiegowe, ze współczesnej kostki betonowej, z podjazdem dla niepełnosprawnych; schody boczne do przedsionka, z lewej – jednobiegowe, kamienne, z prawej strony jednobiegowe ze współczesnej kostki betonowej, z podjazdem dla niepełnosprawnych; schody prowadzące do naw bocznych jednobiegowe, kamienne; schody prowadzące do zakrystii (fasada południowa) betonowe/kamienne pomalowane. **Schody wewnętrzne** - schody w prezbiterium jednobiegowe, wyłożone płytkami marmurowymi w dwóch kolorach. Ołtarze boczne ustawione na podeście z dwustopniowymi schodami wolnymi. Schody prowadzące na chór i trybun betonowe, kręcone, znajdują się w klatce schodowej umiejscowionej od zachodu, klatka schodowa po przeciwnej stronie bez stopni. Pod dachem schody drewniane, drabiniaste.

<p>14. Kubatura</p> <p>18777 m³ – część wnętrza 25019 m³ – cały budynek</p>	<p>15. Powierzchnia użytkowa</p> <p>1409 m²</p>	<p>16. Przeznaczenie pierwotne</p> <p>Sakralne</p>	<p>17. Użytkowanie obecne</p> <p>Sakralne</p>
<p>18. Stan zachowania</p> <p>Budynek w zadowalającym stanie ogólnym. Fundamenty – w zadowalającym stanie technicznym, Ściany zewnętrzne – w średnim stanie technicznym, w niektórych miejscach widoczne ubytki w cegle oraz piaskowcu, Ściany wewnętrzne – w złym stanie technicznym, widoczne zawilgocenia, tynk odspojony, występują ubytki w tynku oraz pęknięcia, Słupy, konstrukcja stropu – w zadowalającym stanie technicznym, widoczne spękania Pokrycie dachu – stan zachowania dobry, Otwory okienne – stan zachowania dobry, Otwory drzwiowe – stan zachowania bardzo dobry, Posadzki wewnętrzne - stan zachowania bardzo dobry, Wyposażenie – stan zachowania dobry, Instalacje - stan zachowania bardzo dobry,</p>		<p>19. Istniejące zagrożenia, najpilniejsze postulaty konserwatorskie</p> <p>Największe niebezpieczeństwo stwarza więźba dachowa, uszkodzona przez szkodniki oraz warunki atmosferyczne. Widoczne są ubytki w drewnie oraz ślady wilgoci. Po wymianie dachówek ceglanych na blachę, ciężar dachu zmienił się, stał się lżejszy przez co więźba narażona jest ponadto na drgania podczas silnych wiatrów. To wszystko powoduje osiadanie więźby dachowej na sklepieniu kościoła, czego skutkiem jest pękanie sklepienia oraz odpadanie, sypanie się tynku. Niezbędne są natychmiastowe prace wzmacniające konstrukcję więźby dachowej, wymiana uszkodzonych belek oraz konserwacja drewna. Pojawiają się również pęknięcia w ścianach, między innymi w prawym skrzydle transeptu. Ważnym problemem jest również wilgoć podchodząca od gruntu. Ubytki w tynku spowodowane nadmierną wilgocią widać na filarach nawy głównej oraz ścianie oddzielającej nawę główną od przedsionka. Konieczne jest położenie nowego tynku na całym sklepieniu kościoła oraz na niektórych fragmentach ścian. Istotnym problemem jest również odpadająca ze ścian szczytowych transeptu oraz przypór cegła oraz orynnowanie dachu. Pękają też wykonane z piaskowca krzyże umieszczone w ścianach szczytowych oraz arkadowy fryz obiegający kościół. Konieczne są gruntowne prace renowacyjne elewacji, wymiana uszkodzonych cegieł, wypełnienie ubytków oraz przespoinowanie całej elewacji.</p>	

20. Akta archiwalne (rodzaj akt, numer i miejsce przechowywania)

21. Uwagi

22. Adnotacje o inspekcjach, informacje o zmianach (daty, imiona i nazwiska wypełniających)

23. Bibliografia

Mariusz Trąba, *Historia Parafii Najświętszego Serca Pana Jezusa w Dąbrowie Górniczej*, Katowice, 2011 r.

<http://kuria.sosnowiec.pl/140,dabrowa-gornicza-strzemieszyce-wielkie,-parafia-pw.-najswietszego-serca-pana-jezusa> z dn. 25.08.2020 r.

<https://dabrowagornicza.naszemiasto.pl/dabrowa-gornicza-100-lat-parafii-w-strzemieszyczach/ar/c1-932717> z dn. 25.08.2020 r.

24. Opracowanie karty ewidencyjnej (autor, data i podpis)

tekst mgr Agnieszka Hiltawska październik 2020 r.

plany, rysunki według materiałów parafialnych,
mgr Agnieszka Hiltawska październik 2020 r.

fotografie mgr Agnieszka Hiltawska październik 2020 r.

Hiltaw

25. Źródła ikonograficzne (rodzaj, miejsce przechowywania)

26. Załączniki

Załączniki do karty ewidencyjnej nr 1-7:

- załącznik nr 1 – Cd. Historia
- załącznik nr 2-4 – Cd. Opis
- załącznik nr 5 – Rzut
- załącznik nr 6 i 7 – Fotografie

1. Miejscowość	Dąbrowa Górnicza	5. Zabytku (nazwa jak w karcie), adres	6. Zawartość wkładki
2. Gmina	Dąbrowa Górnicza	BAZYLIKA NAJŚWIĘTSZEGO SERCA PANA JEZUSA ul. Ofiar Katynia 34 a 42 – 530 Dąbrowa Górnicza	Cd. Historia
3. Powiat	Dąbrowa Górnicza		
4. Województwo	śląskie		

Kościół pod wezwaniem Najświętszego Serca Jezusowego został poświęcony 8 grudnia 1910 r. przez ks. Tadeusza Konarskiego byłego proboszcza parafii w Gołonogu. 26 stycznia 1911 r. władze rosyjskie wydały zgodę na utworzenie nowej parafii w Strzemieszycach Wielkich. Parafia została erygowana 10 lutego 1911 r. przez biskupa Kieleckiego Augustyna Łosińskiego, który wydzielił ją z parafii pw. Św. Antoniego z Padwy w Gołonogu.

Pierwszym proboszczem nowopowstałej parafii został ks. Józef Zalewski, który dopilnował, by w kościele zrobiono sklepienia, otynkowano prezbiterium i część nawy głównej oraz dokończono szklenie górnych okien. Zakupiono również fisharmonię, kilka ławek i kredens do zakrystii. W latach 1913-14 wykonano kolejne prace – dokończono tynkowanie nawy głównej, wstawiono drzwi, zakończono szklenie okien oraz pokryto zakrystię dachówką. Dzięki staraniom kolejnego proboszcza parafii księdza Franciszka Staszewicza, powstało sklepienie w nawach bocznych, które pokryto papą. Przed wybuchem I wojny światowej, w 1914 r. położono w kościele betonową posadzkę. W 1918 r. w kościele założono instalację elektryczną oraz dokupiono plac przed kościołem. Podczas II wojny światowej w kościele zamontowano witraże. Wykonano je na przełomie lat 30. i 40. XX wieku, w pracowni Fryderyka Romańczyka w Siemianowicach Śląskich, w tym najstarszy witraż z przedstawieniem Najświętszego Serca Pana Jezusa pochodzący z 1941 r.

20 września 1959 r. dzięki staraniom [REDAKTOWANO] biskup częstochowski [REDAKTOWANO] dokonał uroczystej konsekracji kościoła, konsekrując również stały murowany ołtarz i balustradę.

W latach 1964-1965 ogrodzono cały teren przykościelny, łącznie z plebanią. W 1968 r. kupiono 60 dębowych ławek. W latach 1970-71 wymienione stare, 90-letnie organy pochodzące z ok. 1846 r. na 50-głosowe organy wykonane przez Włodzimierza Truszczyńskiego z Warszawy. W 1975 r. zainstalowano instalację grzewczą na ropę. Wyremontowano dach plebanii oraz kupiono cztery dębowe konfesjonały.

Większa modernizacja świątyni miała miejsce w latach 1981-1982. Wykonano wówczas murowane posadzki w prezbiterium i kaplicach, marmurowe stopnie, ołtarz, tabernakulum, dębowy krzyż z Chrystusem Zwycięskim, ambonę, chrzcielnicę, dębowe ławki, ołtarzyki z figurami Serca Jezusa i św. Józefa, marmurowy postument pod figurę Niepokalanej Matki Boskiej oraz stację drogi krzyżowej. Zainstalowano nowe oświetlenie oraz odmalowano całe wnętrze kościoła. W 1994 r. na wiosnę, pokryto blachą miedzianą dach, który dotąd kryty był dachówką cementową (najwyższa część) oraz papą (nawy boczne), a kapliczki kryte do tej pory blachą ocynkowaną i stalową ujednolicono z całością połaci dachowej.

W latach 1999-2009 przeprowadzono wiele prac remontowych. Powstały malowidła ściennie, wstawiono nowe witraże (lata 1999-2001) między innymi w transepcie i nawach bocznych, zamontowano dziewięć żyrandoli i stację drogi krzyżowej. Wyremontowano złożony żyrandol pochodzący z XX wieku, położono nową posadzkę z marmuru włoskiego (2004 r.), założono ogrzewanie gazowe, pomalowano całe wnętrze kościoła (lata 2002-2003), założono drzwi główne i boczne, zamontowano oświetlenie wewnętrzne i zewnętrzne, uruchomiono dzwony z napędem elektrycznym i wstawiono ogrodzenie. Powstała też nowa nastawa ołtarzowa wykonana w pracowni Ojców Salezjanów w Oświęcimiu około roku 2000-2005. W tych latach arch. inż. Romuald Malina od nowa zaprojektował całą przestrzeń ołtarza, miejsca przewodniczenia. Do prezbiterium kupiono nowe fotele, ustawiono ołtarz mszalny, ambonkę i pulpit z białego marmuru. Wykonano również balustradę oddzielającą prezbiterium od nawy i chrzcielnicę. Została również urządzona druga zakrystia.

Około 2012 roku odnowiono wykonany z piaskowca fryz na ścianach zewnętrznych, został oczyszczony i pomalowany. W tych latach wymieniono również pokrycie dachowe nad wejściami bocznymi, dach wieży ocynkowano i pomalowano. W latach 2010-2011 odświeżona została fasada, wypełniono otwory montażowe do rusztowań, które pozostały w elewacjach podstawy wieży (przedsionka). W 2016 r. zaczęto odnawiać spękane sklepienie kościoła. Najbardziej uszkodzone fragmenty zabezpieczono preparatami i siatką z włókna szklanego, uzupełniono też tynki. W latach 2016-2017 wyremontowano sygnaturkę, która zaczęła się przechylać. Całość zdjęto, wyremontowano po czym umocowano ponownie.

13 października 2020 r. biskup sosnowiecki [REDAKTOWANO] SDB nadał kościołowi tytuł diecezjalnego sanktuarium Najświętszego Serca Pana Jezusa.

19 sierpnia 2008 r. świątynia została podniesiona do rangi Bazyliki Mniejszej. Uroczyste ogłoszenie miało miejsce 26 kwietnia 2009 r., a dokonał tego kard. [REDAKTOWANO]

W 1904 r. wzniesiono drewnianą plebanię, w 1952 r. bliżej kościoła wzniesiono nową, murowaną plebanię.

1. Miejscowość	Dąbrowa Górnicza	5. Zabytku (nazwa jak w karcie), adres	6. Zawartość wkładki
2. Gmina	Dąbrowa Górnicza	BAZYLIKA NAJŚWIĘTSZEGO SERCA PANA JEZUSA ul. Ofiar Katynia 34 a 42 – 530 Dąbrowa Górnicza	Cd. Opis
3. Powiat	Dąbrowa Górnicza		
4. Województwo	śląskie		

Drzwi zewnętrzne – drewniane, współczesne, dwuskrzydłowe, o konstrukcji ramowo-płycinowej, pełne, z nadświetlem zamkniętym prostokątnie (nadświetle ze szprosami na wzór przecinających się arkad, szyba przezroczysta, biała). Obecne drzwi zewnętrzne - główne, boczne oraz z tyłu kościoła prowadzące do zakrystii, zostały około 20 lat temu wymienione na dębowe, jedynie nieużywane drzwi boczne usytuowane pomiędzy ramionami transeptu a nawami bocznymi, nie zostały wymienione (w przedsionkach zamontowano piece gazowe, drzwi nie są otwierane).

Drzwi wewnętrzne – drzwi prowadzące z przedsionka do nawy głównej współczesne, czteroskrzydłowe, szklone, z nadświetlem zamkniętym łukiem ostrym. Dolne kwatery drzwi drewniane. Nadświetle przeszkłone, podzielone na osiem kwater różnej wielkości, kształtem dostosowane do łuku ostrego, dwie środkowe kwatery z uchylanymi szybami. Szyby z podziałem szprosowym, z wzorem z przecinających się arkad, nawiązującym do nadświetla drzwi zewnętrznych. Wszystkie drzwi wewnętrzne wymieniono około 20 lat temu na dębowe, wyjątek stanowią drzwi w części wieżowej, prowadzące na strych.

Okna – większość okien w metalowych ramiakach, wypełniona witrażami bądź białym szkłem. W nawie głównej i transepcie duże okna w kształcie wydłużonego prostokąta, zamkniętego ostrołucznie, ze szprosami przeplatającymi się w górnej części (szprosy okna rozgałęziają się u podstaw ostrołuku, tworzą literę „Y”, której ramiona tworzą łuki o promieniu łuku wieńczącego, przeplatają się i dochodzą do łuku). W nawie głównej, jedno okno, jednoodzielnne, ujęte archiwoltą. W nawach bocznych okna w trzech rodzajach – okna dwudzielne, zamknięte wspólnym ostrym łukiem, ze szprosem dochodzącym do szczytu ostrołuku; okno jednoodzielnne; okno dwudzielne, zamknięte wspólnym ostrym łukiem, ze szprosem dochodzącym do szczytu ostrołuku, gdzie jedna część okna jest mniejsza i ma kształt wycinka koła. Okna w ambicie mniejsze, prostokątne, zamknięte łukiem ostrym, z kratami. W części zamykającej prezbiterium okno jednoodzielnne, bez podziałów. Nad wejściem bocznym, usytuowanym od strony południowej, niewielkie okrągłe okno, z geometrycznymi podziałami. W podstawie wieży (przedsionku) niewielkie otwory okienne, wąskie, prostokątne, zamknięte łukiem ostrym. Na fasadzie rozeta.

Nawę główną, transept oraz prezbiterium zdobią najstarsze witraże. Dzieli się na dwie grupy. Na witrażach w nawie głównej, w centralnej części każdego z witraży, znajdują się symbole religijne (np. statek pod żaglami na wzburzonym morzu symbolizujący Kościół święty), ujęte dekoracją geometryczną i stylizowaną wicią roślinną. Druga grupa witraży znajduje się w prezbiterium i transepcie. Każdy z nich przedstawia świętego lub świętą w otoczeniu roślin i zwierząt. Idąc od lewej strony do prawej na witrażach tych widnieją wizerunki: św. Piotra, św. Józefa (transept), św. Stanisława Kostki, św. Teresy z Lisieux, św. Jadwigi Andegaweńskiej, św. Stanisława ze Szczepanowa (prezbiterium), św. Antoniego z Padwy i św. Franciszka z Asyżu (transept). Nad ołtarzem głównym znajduje się witraż z przedstawieniem Najświętszego Serca Pana Jezusa. Jezus ukazany jest na nim na tle krajobrazu, który kojarzony może być z ziemią palestyńską. Całość sceny otacza wic roślinna z motywem kwiatów kasztanowca. W dolnej części witraża umieszczono herb fundatora – Brochwicz. Nowsze witraże znajdują się w: transepcie - scena Narodzenia Pańskiego i hołd pasterzy (ramię prawe) oraz scena Narodzenia Pańskiego i hołd pasterzy (ramię lewe); w nawach bocznych postacie świętych: Antoniego z Padwy, św. Jerzego, św. Kingę, św. Annę, św. Stanisława Kostkę, św. Judy Tadeusza i Prymasa Tysiąclecia kard. Stefana Wyszyńskiego (nawa boczna prawa) oraz św. Jakuba, św. Michała, św. Faustyny Kowalskiej, Jezusa Miłosiernego, św. Izzydora i Ojca Świętego Jana Pawła II (nawa boczna lewa).

Rzut – trójnawowa świątynia, bazylikowa na planie krzyża łacińskiego z transeptem. Rzut kościoła symetryczny. Kościół składa się z pięcioprzęsłowego, prostokątnego w rzucie korpusu nawowego, szerszego transeptu, jednoprzestrzennego prezbiterium zamkniętego trójbocznie, mającego tą samą szerokość co nawa główna oraz podstawy wieży (przedsionka). Po obu stronach prezbiterium dwa niższe, prostokątne aneksy, mieszczące dwie zakrystie, za trójbocznie zamkniętym prezbiterium ambit z wejściem oraz pomieszczeniem gospodarczym. Pomiędzy aneksami a transeptem, dwie kaplice. Do narożników transeptu i naw bocznych przylegają wejścia boczne do kościoła. U zbiegu nawy i przedsionka kolejne wejście boczne, prowadzące do przybudówki, w której znajduje się korytarz, prowadzący w stronę klatek schodowych.

Bryła – rozczłonkowana, z niewielkim podpiwniczeniem pod zakrystią usytuowaną z prawej strony, z podstawą wieży od północy. Kościół oszkarpowany, z łukami przyporowymi. Korpus nawowy pokryty jest czterospadowym dachem o symetrycznym nachyleniu połaci dach, od strony północnej zakończony prostym szczytem, wystającym ponad dach pulpitowy, którym nakryta jest środkowa, najszerza część niezbudowanej wieży. Dwa boczne elementy, które w planie pierwotnym miały być wieżami flankującymi, nakryte niskimi daszkami namiotowymi. Ramiona transeptu pokryte dachem czterospadowym, który połączony jest ze szczytami skrzydeł transeptu, niższymi daszkami dwuspadowymi. Nawa i transept pokryte dachem o tej samej kalenicy, na ich złączeniu znajduje się czteroboczna sygnaturka, z ostrosłupowym hełmem, zdobiona wieżyczkami i sterczynami. Nawy boczne oraz ambit nakryte dachami pulpitowymi, dwie zakrystie dostawione do prezbiterium nakryte dachem dwuspadowym. Wejścia boczne do naw nakryte daszkami namiotowymi, przybudówki przy przedsionku – dachami pulpitowymi.

28.10.2020r.

Hiltan

1. Miejscowość	Dąbrowa Górnicza	5. Zabytku (nazwa jak w karcie), adres	6. Zawartość wkładki
2. Gmina	Dąbrowa Górnicza	BAZYLIKA NAJŚWIĘTSZEGO SERCA PANA JEZUSA ul. Ofiar Katynia 34 a 42 – 530 Dąbrowa Górnicza	Cd. Opis
3. Powiat	Dąbrowa Górnicza		
4. Województwo	śląskie		

Elewacje – ceglane, z kamiennym cokołem, oszkarpowane (szkarpy dwuuskokwe, nakryte blaszanymi daszkami pulpitowymi). Całość elewacji zdobi w wyższych partiach, tuż poniżej dachu ceglany fryz rombowy i ząbkowy, w niższych partiach, pod dachami pulpitowymi naw bocznych i ambitu, biegnie kamienny fryz arkadowy i z wici roślinnej wykonany z piaskowca, przełamany ceglany fryzem ząbkowym. Ściany wspierają łuki przyporowe, które pełnią przede wszystkim funkcję konstrukcyjną. Górne partie łuków pokryte są blachą. Na elewacjach widoczne są jaśniejsze uzupełnienia cegieł lub samego spoiwa.

Fasada północna – masywna, bezwieżowa, trójosiowa, dominuje ostrołukowy portal o silnie rozglifionych profilowanych ceglany kształtkami uskokowych ościeżach. Wejście główne flankują dwie kolumny wykonane z piaskowca, w tympanonie malowany relief przedstawiający ostatnią wieczerzę, wimperga zakończona zwornikiem wykonanym z piaskowca. Powyżej delikatne fryzy, ząbkowy i roślinny oraz fryz arkadowy i rozeta wykonane z piaskowca. Ponad portalem, symetrycznie umieszczone dwie blendy. Nieco przed lico wysunięte dwie, symetrycznie ustawione podstawy niedokończonych wież flankujących. Każda z podstaw jest jednoosiowa, z wąskim otworem okiennym, blendą powyżej oraz flankującymi ją dwoma wąskimi otworami okiennymi. Na narożnikach podstaw wież szkarpa dwuuskokowa kryta jednospadowymi, blaszanymi daszkami. Na elewacji znajduje się 6 tablic pamiątkowych.

Elewacje boczne (zachodnia i wschodnia) – analogiczne, składające się z czterech członów – prezbiterium, transept, nawa i podstawa wieży/przedsionek. Człon prezbiterialny z oknami w dwóch poziomach, z przylegającymi zakrystiami. Dwa okna zakrystii, zamknięte ostrołucznie, ujęte w ościeże o rozglifionych profilowanymi ceglany kształtkami uskokach. Ponad oknami znajduje się kamienny fryz arkadowy i z wici roślinnej, przełamany ceglany fryzem ząbkowym. W szczycie, o trójkątnym zwieńczeniu, znajdują się dwa niewielkie, prostokątne otwory, całość wieńczy metalowy krzyż. Całość ujęta szkarpami dwuuskokowymi. Transept jednoosiowy. W centralnej części znajduje się trójdzielne okno z przeplatającymi się szprosami, flankowane przed ostrołucznie zamknięte blendy. Okno i blendy ujęte ościeżami o rozglifionych profilowanymi ceglany kształtkami uskokach. Szczyt schodkowy, w centralnej części krzyż wykonany z piaskowca, flankowany przez dwa niewielkie, prostokątne otwory. Całość ujęta szkarpami dwuuskokowymi, szkarpy flankują okno witrażowe jak i blendy. U zbiegu transeptu i nawy wejście boczne nakryte daszkiem namiotowym. Korpus nawowy pięcioosiowy - okna osadzone w dwóch poziomach. Otwory okienne w dolnej partii elewacji, są ostrołucznymi oknami w układzie biforycznym, natomiast w górnej partii trójdzielne otwory okienne zamknięte łukiem pełnym, w górnej części z przeplatającymi się szprosami. Ostatnie okno w korpusie nawowym, w ścianie nawy głównej, jest węższe, jednodelne. W dolnym poziomie (nawa boczna) okno zostało ujęte w wystający poza lico elewacji ceglany ryzalit, z trójkątnym zwieńczeniem. Okno z w ościeżami o rozglifionych profilowanymi ceglany kształtkami uskokach. Podstawa wieży/przedsionek masywny, z niewielkimi otworami okiennymi w formie wydłużonego prostokąta, w centralnej części okno jednodelne, zamknięte ostrołucznie. U zbiegu nawy i przedsionka wejście boczne.

Elewacja południowa – symetryczna, z dominującym szczytem schodkowym, w centralnym miejscu krzyż z piaskowca (analogicznie jak na ścianach szczytowych transeptu), flankowany dwoma wąskimi otworami okiennymi. Poniżej okno witrażowe flankowane łukami przyporowymi. W narożnikach ściany prostej zamykającej prezbiterium, symetrycznie umiejscowione, po skosie dwie wnęki, wypełnione w górnych partiach kilkoma spiętrzonymi schodkowo profilami, wspartymi na filarze. Ambit zamknięty trójbocznie, z centralnie umiejscowionym wejściem do zakrystii, z pojedynczymi, zakończonymi ostrołucznymi otworami okiennymi, ujętymi w dwuuskokwe szkarpy. Ściany ambitu obiega ceglany fryz ząbkowy i wykonany z piaskowca fryz z wici roślinnej. Ściany zakrystii i prezbiterium spinają łuki przyporowe. Na ścianach bocznych zakrystii, przy łukach oporowych pojedyncze, zamknięte ostrołucznie blendy. W zakrystiach dwa okna pojedyncze, zamknięte łukiem ostrym, flankowane przed dwuuskokowe szkarpy.

1. Miejscowość	Dąbrowa Górnicza	5. Zabytku (nazwa jak w karcie), adres	6. Zawartość wkładki
2. Gmina	Dąbrowa Górnicza	BAZYLIKA NAJŚWIĘTSZEGO SERCA PANA JEZUSA ul. Ofiar Katynia 34 a 42 – 530 Dąbrowa Górnicza	Cd. Opis
3. Powiat	Dąbrowa Górnicza		
4. Województwo	śląskie		

Wnętrze – sklepienia gwieździste w całym kościele pomalowane na dwa odcienie błękitu, z białymi żebrami. W prezbiterium, transepcie i nawie głównej służki schodzące do posadzki, oddzielone od żeber sklepienia połączanymi głowicami. W nawach bocznych oraz kaplicach służki wiszące, wsparte na własnych połączanych konsolach. Wnętrze kościoła pomalowane na jasne kolory (kremowy, różowy), ściany obiega połączany fryz kwiatowy i arkadowy, cokół w kolorze różowym. Od 1999 r. w kościele, dzięki inicjatywie proboszcza ks. Kanonika Jana Gaika, w świątyni zaczęły powstawać malowidła ściennie. W prezbiterium, w zamkniętych ostrołucznie wnękach flankujących ołtarz główny, znajdują się malowidła ściennie przedstawiające świętych Piotra i Pawła, na ścianach prezbiterium, w zamkniętych ostrołucznie wnękach widnieją wizerunki Ewangelistów – św. Marek i św. Mateusz z lewej; św. Łukasz i św. Jan z prawej. W lewym ramieniu transeptu znajduje się malowidło przedstawiające św. Małgorzatę Marię Alacoque; w prawym - wizerunek przedstawiający św. Stanisława Kostkę. Ponad ołtarzami bocznymi, umiejscowionymi w transepcie wizerunki dwóch aniołów trzymających wstęgę. Na filarach z lewej strony nawy głównej umieszczono malowidła przedstawiające św. Grzegorza z Nazjanzu, św. Antoniego Padewskiego, św. Franciszka z Asyżu, św. Jacka Odrowąża, św. Wojciecha, św. Stanisława, św. Kazimierza i św. Maksymiliana Kolbego. Po prawej stronie namalowano wizerunki św. Doroty, św. Katarzyny Sieneńskiej, św. Barbary, św. Teresy od Jezusa, bł. Anieli Salawy, św. Weroniki, św. Jadwigi Śląskiej, św. Karoliny Kózkówny i św. Jadwigi Wawelskiej. W nawach bocznych nad drzwiami namalowano obrazy Matki Bożej Niepokalanej i św. Ojca Pio. Pod chórem w ostrołucznie zamkniętych wnękach znajdują się wizerunki św. Brata Alberta Chmielowskiego i św. Rafała Kalinowskiego. Chór wsparty na dwóch kolumnach z kapitelami korynckim, z wysuniętą balustradą z ornamentem roślinnym, poniżej której sklepienie gwieździste.

Wypożenie – współczesny, stylizowany na neogotycki ołtarz główny z przedstawieniami świętych i błogosławionych, w centralnej części znajduje się zabytkowa figura Najświętszego Serca Jezusa, pochodząca z 1941 r. Podczas świąt maryjnych figurę tę przysłania ruchoma zasłona z obrazem Najświętszej Maryi Panny Nieustającej Pomocy. Nastawa zwieńczona strzelistymi wieżami, wykonana z drewna dębowego i zdobiona złoceniami, przedstawiająca wizerunki świętych: Andrzeja Boboli, Jana Ewangelisty, Matki Bożej, Marii Magdaleny, Dominika, Grzegorza Wielkiego, Judy Tadeusza, Marty, Weroniki, Teresy z Avila, Ojca Pio i Ludwika, króla Francji. Tabernakulum połączane. Ołtarze boczne, z wmurowanymi w ściany relikwiarzami, ustawione w ramionach transeptu. Z lewej strony ponad ołtarzem obraz Wniebowstąpienia Pana Jezusa i relikwie św. Ojca Pio; z prawej obraz Chrztu Pana Jezusa i relikwie św. Barbary, św. Agnieszki, św. Felicji, św. Teresy, św. Kazimierza, św. Stanisława Kostki, św. Antoniego i św. Justyna. Kaplice boczne, umiejscowione symetrycznie względem prezbiterium. W lewej strony kaplica Miłosierdzia Bożego, z obrazem Jezusa Miłosiernego i relikwiami św. Faustyny Kowalskiej. Z prawej kaplica Matki Boskiej Częstochowskiej. W 2005 r., z lewej strony w kruchcie kościoła, stworzono kaplicę Matki Boskiej Fatimskiej, z figurą oraz malowidłami ściennymi. Całość chroni metalowa krata.

Organy pochodzące z lat 70-tych XX w. Ambonka, pulpit, balustrada oddzielająca prezbiterium od nawy oraz chrzcielnica wykonane z białego marmuru ze złoceniami. Drewniane ławy w nawie głównej, pojedyncze ławki, konfesjonały oraz stacje drogi krzyżowej umiejscowione w nawach bocznych. Na ścianie lewej nawy bocznej kamienne tabliczki z nazwiskami ofiarodawców.

Instalacje – elektryczna, wodno-kanalizacyjna, grzewcza - gazowa, odgromowa, przeciwpożarowa, nagłośnienia, monitoring.

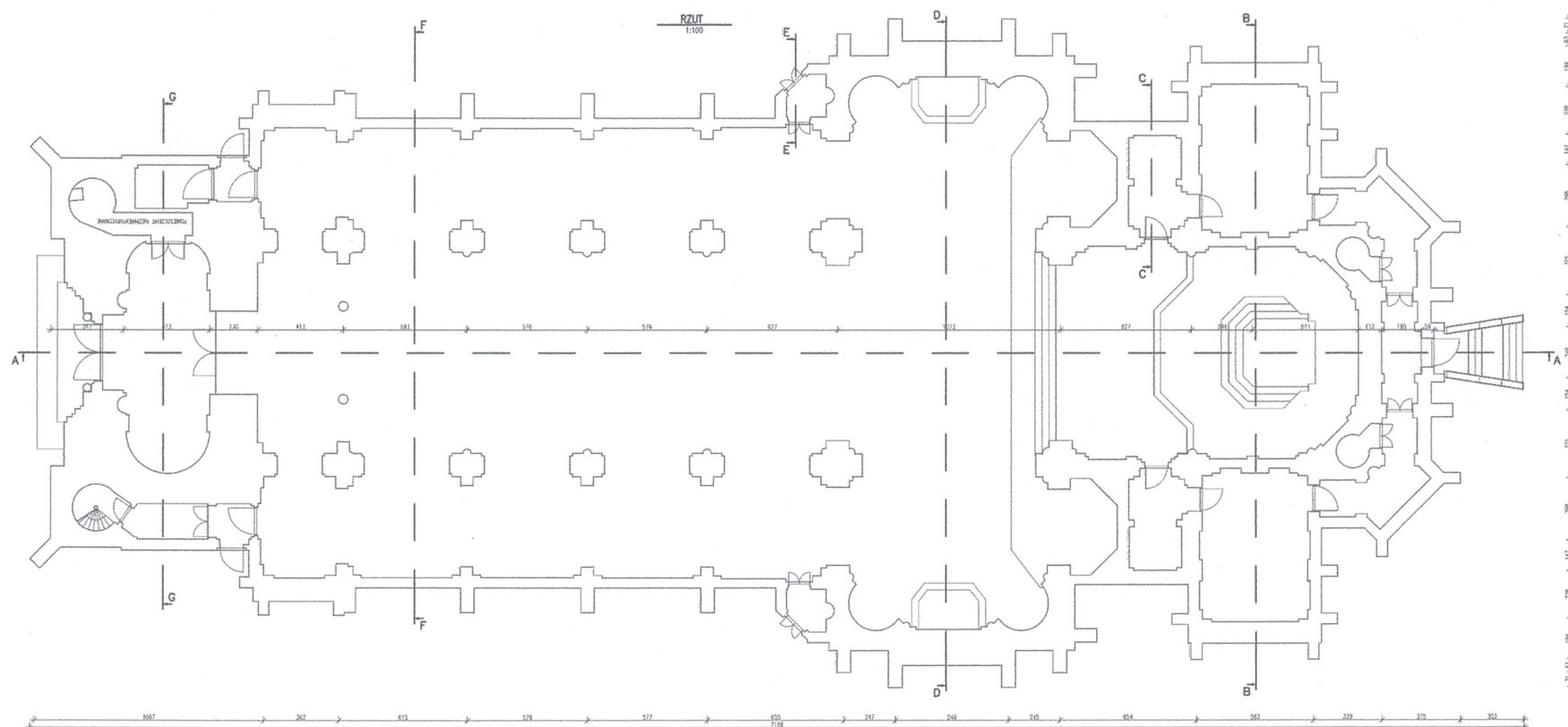
28.10.2020r.

Hiltaw

ZAŁĄCZNIK DO KARTY EWIDENCYJNEJ

Nr 5

1. Miejscowość	Dąbrowa Górnicza	5. Zabytku (nazwa jak w karcie), adres	6. Zawartość wkładki
2. Gmina	Dąbrowa Górnicza	BAZYLIKA NAJŚWIĘTSZEGO SERCA PANA JEZUSA	Rzut obiektu
3. Powiat	Dąbrowa Górnicza	ul. Ofiar Katynia 34 a	
4. Województwo	śląskie	42 – 530 Dąbrowa Górnicza	



Opracowanie załącznika: Agnieszka Hiltawska, październik 2020 r.
(data i podpis)

28.10.2020r.

Hiltan

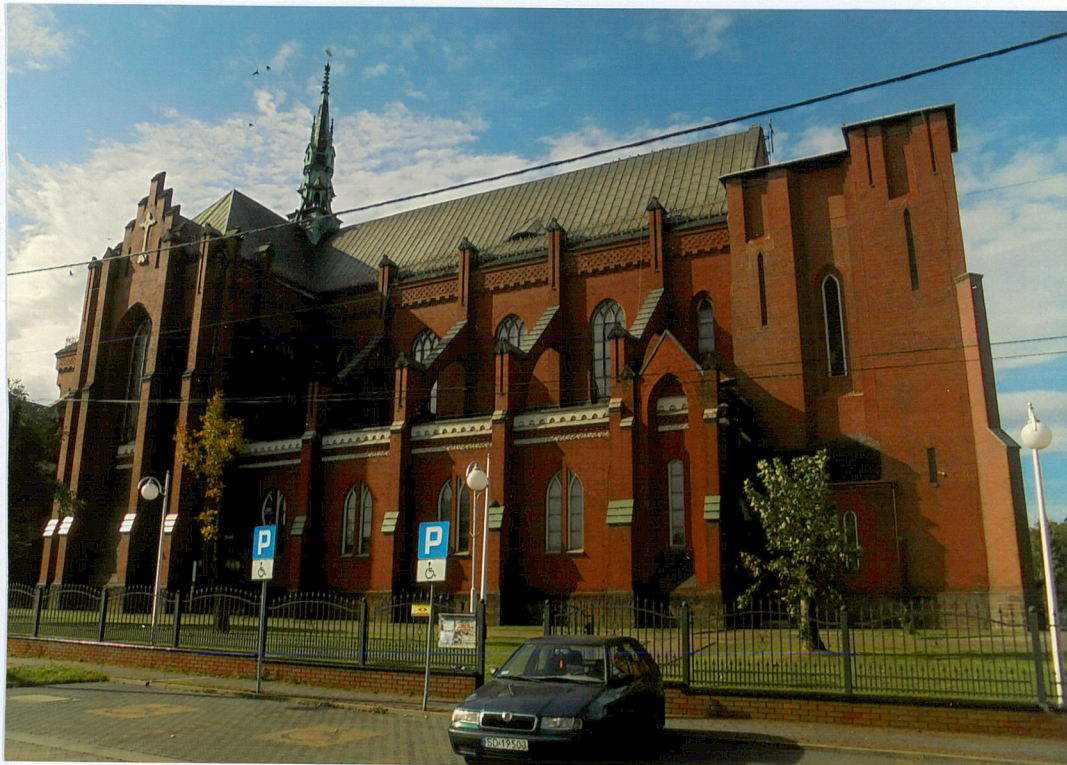
1. Miejscowość	Dąbrowa Górnicza	5. Zabytku (nazwa jak w karcie), adres	6. Zawartość wkładki
2. Gmina	Dąbrowa Górnicza	BAZYLIKA NAJŚWIĘTSZEGO SERCA PANA JEZUSA ul. Ofiar Katynia 34 a 42 – 530 Dąbrowa Górnicza	Fotografie
3. Powiat	Dąbrowa Górnicza		
4. Województwo	śląskie		



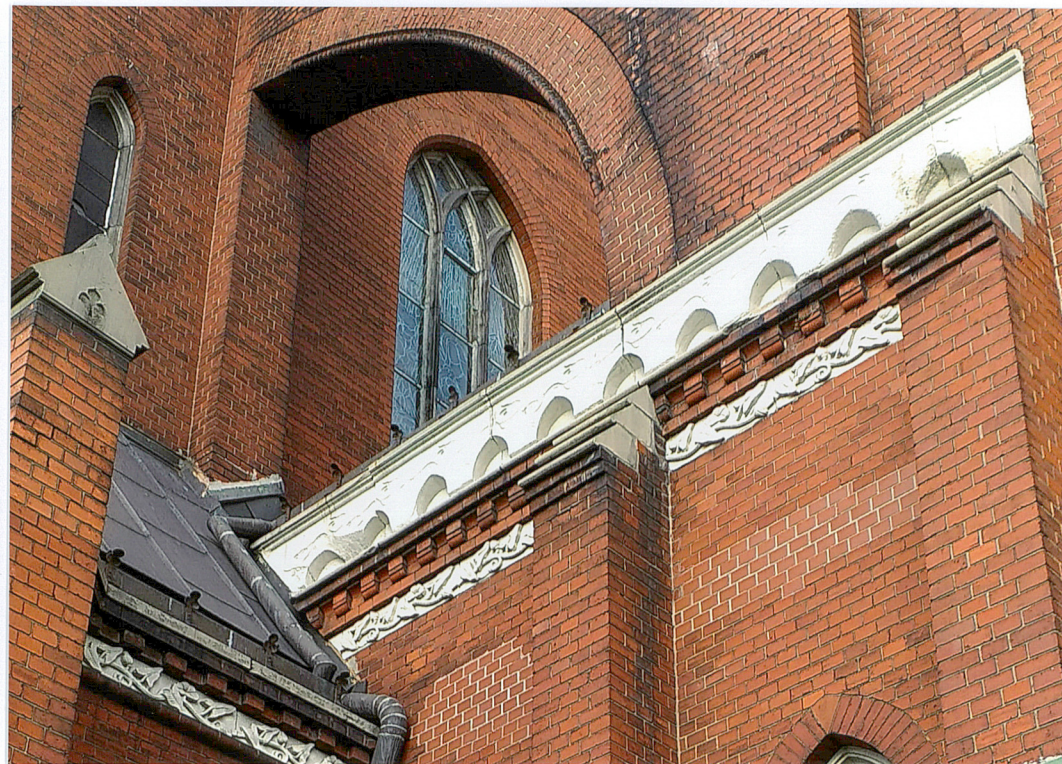
Fasada i fragment elewacji zachodniej



Widok od strony południowo-zachodniej



Elewacja wschodnia

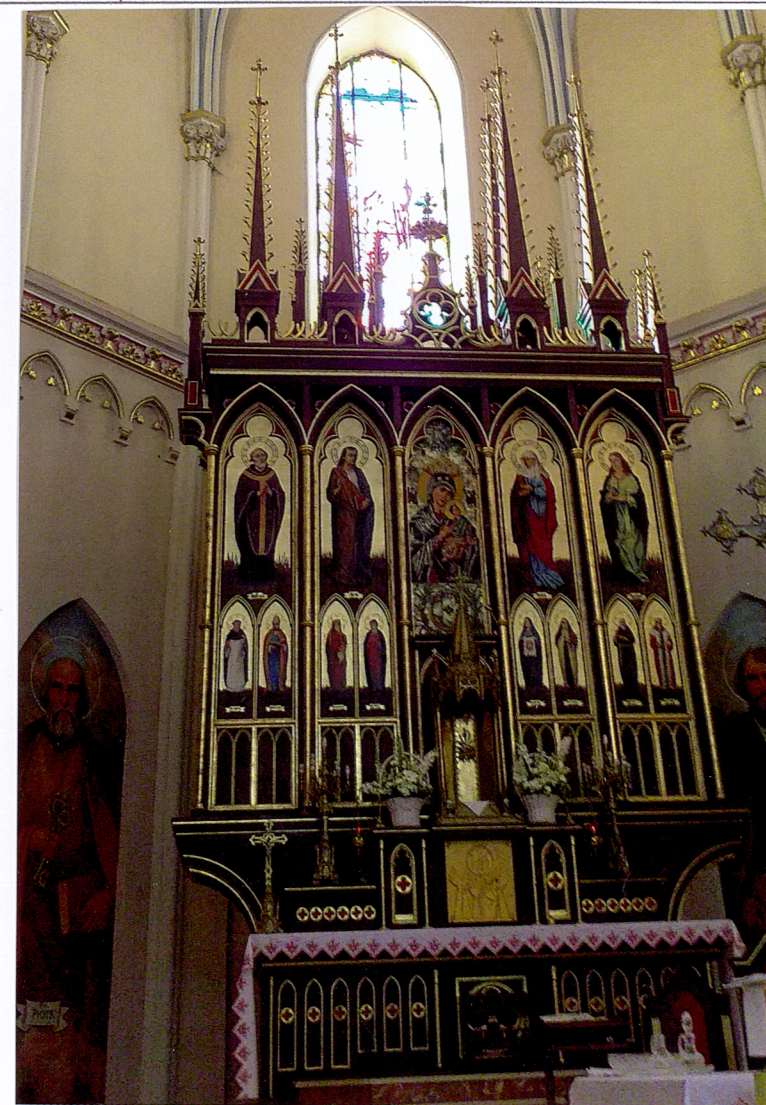


Fragment fryzu obiegającego ściany kościoła

1. Miejscowość	Dąbrowa Górnicza	5. Zabytku (nazwa jak w karcie), adres	6. Zawartość wkładki
2. Gmina	Dąbrowa Górnicza	BAZYLIKA NAJŚWIĘTSZEGO SERCA PANA JEZUSA ul. Ofiar Katynia 34 a 42 – 530 Dąbrowa Górnicza	Fotografie
3. Powiat	Dąbrowa Górnicza		
4. Województwo	śląskie		



Prezbiterium i kaplice



Ołtarz główny

Opracowanie załącznika: Agnieszka Hiltawska, październik 2020 r.
(data i podpis)

28.10.2020r.

Hiltaw



Nawa główna



Nawa boczna