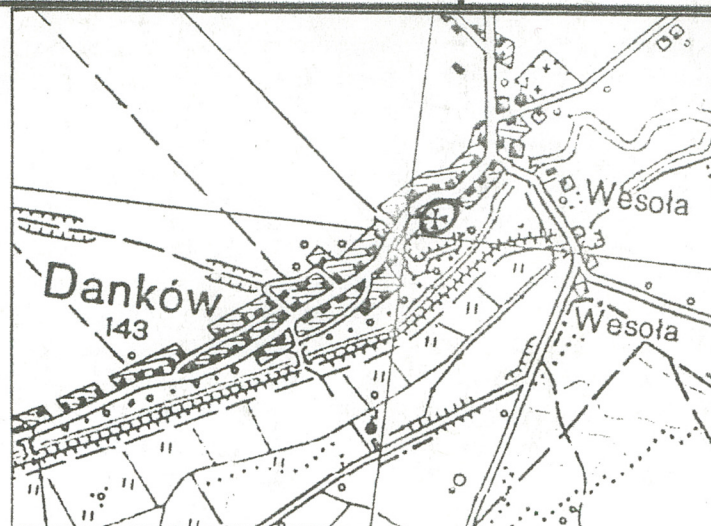


Obiekt

KOŚCIÓŁ PARAFIALNY P.W. ŚW. STANISŁAWA

2. Czas powstania
poł. XVII w..

3. Miejscowość
DANKÓW



ORIENTACJA 1:25000

4. Adres

Danków 30

nr hipoteczny

5. Przynależność administracyjna

województwo Śląskie
pow. Kłobuck
gmina Lipie

6. Poprzednie nazwy miejscowości

7. Przynależność administracyjna
przed 31. XII. 1998

województwo Częstochowskie

powiat

8. Właściciel i jego adres
Parafia rzymsko-katolicka
pw. Św. Stanisława

9. Użytkownik i jego adres

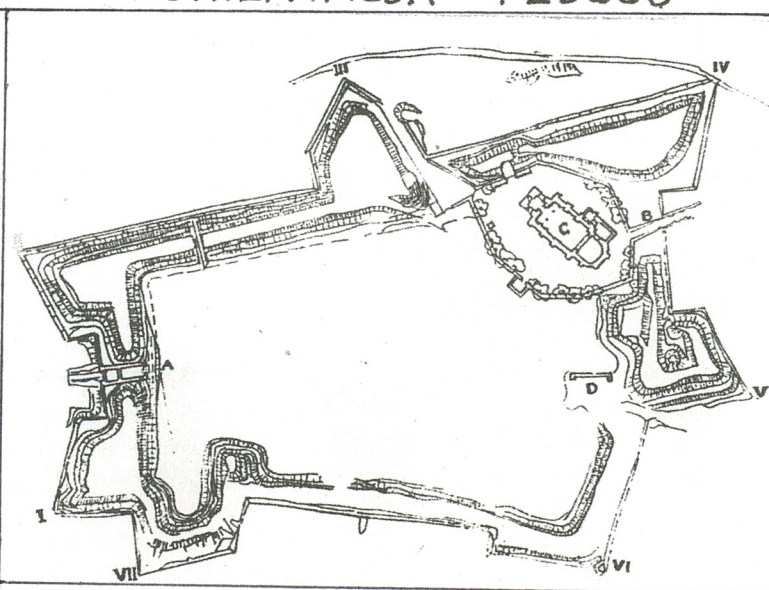
J. W.

10 Rejestr zabytków

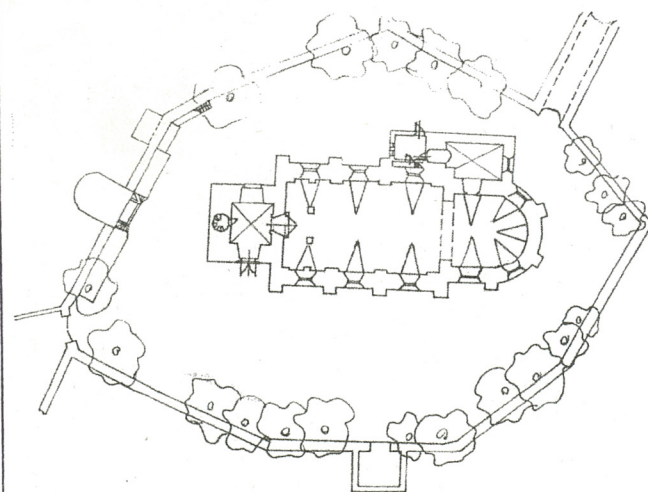
NR 51

16.02.
Data 1978

1006/69 z 27.12.1969



SYTUACJA SKALA 1:2000



Pierwsza informacja źródłowa o osadzie Danków pojawiła się w 1217 r., a w 1267 roku wzmiankowano gród. W XIII stuleciu odnotowano jeszcze kilka wzmianek o odbywających się tu zjazdach i pobytach książąt dzielnicowych. W jednym z dokumentów (1283) osadę nazwano nawet miastem. Parafia w Dankowie istniała najprawdopodobniej już w poł. XIII wieku (Katalog zabytków sztuki w Polsce podaje informację, że parafia erygowana była w latach 1253-67). Pierwsza pewna wiadomość o kościele pochodzi dopiero z 1419 roku - wspomina się wówczas plebana Marcina z Dankowa, który sprzedał karczmę koło plebanii. Był to zapewne kościół drewniany. W 1462 kościół oddano wraz z uposażeniem paulinom z Jasnej Góry, zaś miejscowy pleban otrzymał jako odszkodowanie prawo założenia sadzawki koło Lipia. W tym samym czasie dotychczas królewski Danków wraz z okolicznymi wsiami przeszedł w ręce rycerskiego rodu Hinków h. Działosza, w rękach których pozostawał do 1473 roku, a następnie drogą koligacji rodzinnych włączony został do majątku Kobylańskich h. Grzymała. Po śmierci Krzysztofa Kobylańskiego w 1565 roku dobra Kobylańskich podzielone zostały na 4 części. Danków wraz z wsiami Lipie i Szyszków stał się własnością Anny Spinkowej. W 2 połowie XVI stulecia na skutek przejścia właścicieli Dankowa na kalwinizm kościół zamieniono na zbór, a nabożeństwa katolickie odprawiane były w pobliskim kościele filialnym w Zajęczkach. Dopiero w 1641 roku świątynię zwrócono katolikom. W 1644 r. Prymas Maciej Łubieński erygował przy kościele kolegium 3 mansjonarzy. W XVII stuleciu Danków był już w dobrach Warszyckich h. Abdank, którzy wzniesli tu bastionową twierdzę.

SYTUACJA : Kościół położony przy drogach wiodących do Wielunia, Kłobucka i Krzepic, na lewym brzegu Liswarty, w północno-wschodniej części wsi, w obrębie twierdzy bastionowej w jej północno-zachodnim krańcu. W całości ogrodzony murem, z cegły i kamienia wejście na teren kościelny od północnego-zachodu, przez tunelowy korytarz, przechodzący w kurtynie twierdzy.

MATERIAŁ, KONSTRUKCJA, TECHNIKA : budynek kościoła murowany z kamienia i cegły, tynkowany **Ściany** : z cegły i kamienia, otynkowane, o zróżnicowanej grubości : nawa i prezbiterium - 150 cm, wieży - 200 cm, kruchty - 0,60 cm. **SKLEPIENIA, STROPY** : nawa i prezbiterium sklepienie kolebkowe z lunetami, w nawie rozdzielone gurtami; zakrystia, lokalność ponad zakrystią, kruchta i podniebienie chóru muzycznego - sklepienie kolebkowo-krzyżowe. **Wieżba dachowa** : drewniana nad nawą i prezbiterium storczykowa, ze stołcami skośnymi, prostymi i zastrzałami, nad wieżą konstrukcji mieszanej wiązarowej i kleszczowo-płatwiowej

Dach : nad prezbiterium i nawą dwuspadowy z kalenicą na różnej wysokości; nad zakrystią pulpitowy, kryty dachówką ceramiczną, prezbiterium i przedsionek przy zakrystii, wieża z ośmiobocznym hełmem cebulastym z latarnią, przykryta blachą; wieżyczka na sygnaturkę ośmioboczna z latarnią zwieńczona kopułką, przykryta blachą. **POSADZKI, PODŁOGI** : prezbiterium - z granitu w kolorze brązowym, w zakrystii i nawie - terakota w kolorze białym i czarnym w nawie pośrodku czerwone rozety, kruchcie - granitowe płyty nie szlifowane w kolorze ciemnym; i przedsionku - wylewka betonowa; lokalność nad zakrystią - posadzka z cegły; na chórze muzycznym - podłoga drewniana; **SCHODY** : na chór muzyczny i na wieżę - drewniane, kręcone, z duszą pełną; do pomieszczenia nad zakrystią - jednobiegowe, ceglane **CHÓR MUZYCZNY** : konstrukcji drewnianej, wsparty na trzech półkolistych arkadach, których łuki spoczywają na kolumnach (toskańskich), parapet chóru prostokątny, ujęty z dwóch stron gzymsami cokołowymi i wieńczącymi, do gzymsu cokołowego podwieszony lambrekin, którego brzegi obwiedzione wolułkami wypełnionymi pionowymi żłobkami, ścianka parapetu podzielona fryzem arkadowym, półkoliste łuki wspinają się na pilastrach o kanelowanych trzonach, zaopatrzonych we własne postumenty, pomiędzy arkadkami wydzielone pilastrami pola od góry zamknięte odcinkami ćwierćkolistego łuku spiętymi pośrodku wolułkami połączonymi zwisającą gałązką winnej latorośli.

OTWORY OKIENNE : otwory okienne w prezbiterium, nawie, wieży i przedsionku zamknięte pełnym łukiem, rozglifione do wewnątrz; w zakrystii otwór zamknięty łukiem odcinkowym. Wszystkie okna metalowe, pojedyncze, wielokwaterowe, w zakrystii zabezpieczone kratą

OTWORY DRZWIOWE : zewnętrzne do kruchty (od pd. i pn.) zamknięte pełnym łukiem, ozdobione portalem wykonanym z piaskowca, w formie arkady ozdobionej boniowaniem łuk arkady wsparty na impostach, przechodzących na węgary. Klucz archiwolty zaznaczony większym klinцем występującym ponad linią arkady, na nim wspiera się prostokątna podstawa z uskokiem pod kulę, poszczególne ciosy boniowania lekko sfazowane naśladują rauty, w tych otworach drzwi jednoskrzydłowe, podwójne, od zewnątrz obite blachą z okuciami z taśm, przytwierdzonych gwoździami, tworzącymi skośną kratownicę, w polach kratownicy rozetki, od wewnątrz dwuskrzydłowe deskowe wzmocnione metalowymi okuciami; z kruchty na wieżę - otwór zamknięty pełnym łukiem, w nim drzwi drewniane, jednoskrzydłowe, płycinowe, płyciny dekorowane motywami roślinnymi z kruchty do nawy i z prezbiterium do zakrystii, otwór drzwiowy prostokątny, z węgarami spoczywającymi na wysuniętych cokolikach, obwiedzionymi profilowaniem wydzielającym płycinę. Do węgarów przylega obramienie profilowane z ćwierćwałkiem, podtrzymujące nadproże, z wyodrębnioną,

14. Kubatura	15. Powierzchnia użytkowa	16. Przeznaczenie pierwotne Sakralne	17. Użytkowanie obecne Sakralne
18. Prace budowlane i konserwatorskie, ich przebieg i dokumentacja W1946 roku kościół poddano gruntownej restauracji- brak dokumentacji W1968 roku wymieniono pokrycie dachu.		19. Stan zachowania (fundamenty, ściany zewnętrzne, ściany wewnętrzne, sklepienia, stropy, konstrukcje dachowe, pokrycie dachu, wyposażenie instalacje) Ogólnie stan zachowania obiektu dobry. Fundamenty, ściany zewnętrzne i wewnętrzne stosunkowo dobrze zachowane Sklepienia i stropy ogólnie dobrze zachowane jedynie w niektórych miejscach ślady zalania, spowodowane nieszczelnym pokryciem dachu Wnętrze zabrudzone.	
		20. Najpilniejsze postulaty konserwatorskie	

21. Akta archiwalne (rodzaj akt, numer i miejsce przechowywania)

24. Uwagi różne

25. Opracował

S. Zaleski

Tekst

Plany, rysunki

J.W.

Zdjęcia fotograficzne

J.W.

Miejsce przechowywania negatywów

Archiwum SOZ w Częstochowie

Karta po wypełnieniu podlega ochronie na podstawie przepisów prawa autorskiego

26. Adnotacje o inspekcjach, informacje o zmianach (daty, imiona i nazwiska wypełniających)

22. Bibliografia

R. Rosin, Ziemia Wieluńska w XII - XVI wieku. Studia z dziejów osadnictwa. Łódź 1961.

Słownik geograficzny Królestwa Polskiego i innych krajów słowiańskich, T.I Warszawa 1876 s.902.

Katalog zabytków sztuki w Polsce. Woj. Katowickie, pow. Kłobuck, t.VI z. 7, Warszawa 1963 s.7

T. Holcerowa, Danków - historia zamku. Kraków 1972..

Katalog kościołów i duchowieństwa diecezji częstochowskiej. Częstochowa 1978.

23. Źródła ikonograficzne i fotografie (rodzaj, miejsce przechowywania, sygnatury)

Fotografie z 1900-1910 w Isz PAN w Warszawie

27. Załączniki

Wkładka nr. od 1 do 9

1. Miejscowość DANKÓW	2. Obiekt (jak w karcie) Kościół parafialny	3. Zawartość wkładki (nazwa obiektu, lub materiału uzupełniającego) C.d. Pkt. 12
---------------------------------	---	--

C.d.pkt.12.

Za inicjatora budowy uważa się Andrzeja Warszyckiego, podkomorzego krakowskiego, wojewodę podlaskiego (zm. w 1616 r), ojca Stanisława ojca Stanisława kasztelana krakowskiego lub jego brata Stanisława podstolego koronnego i wojewody podlaskiego Budowę nowożytnej twierdzy zawdzięczamy natomiast Stanisławowi , wojewodzie mazowieckiemu i kasztelanowi krakowskiemu On również był fundatorem obecnej świątyni, wzniesionej w 2 tercji XVII stulecia. Nowy, murowany z cegły palonej kościół stanął w miejscu dawnego, drewnianego. Konsekracji dokonał prymas Andrzej Olszowski 22 lipca 1675, nadając mu wezwanie N M P, św. Stanisława BM i św. Antoniego Padewskiego. Ponieważ kościół usytuowany jest na terenie założenia obronnego, istnieje przypuszczenie, iż nowa budowla spełniała także pewne funkcje obronne, dotyczy to zwłaszcza masywnej, kwadratowej wieży, która stanowiła wyraźną dominantę wysokościową całego założenia. Panowała zatem nad przedpołem, dlatego też mogła być wykorzystywana dla celów obserwacyjno - obronnych. Na taki charakter budowli wskazuje brak zewnętrznego wejścia w przyziemiu. Komunikację pionową w wieży stanowiła okrągła klatka schodowa, umieszczona w grubości zachodniego muru, dostępna jedynie z wnętrza kościoła. Odrzuca się natomiast hipotezę jakoby wieżę wybudowano znacznie wcześniej. Analiza architektoniczna wykazała bowiem, że mur kamienno-ceglany we wnętrzu wieży na wysokości gzymsu koronującego kościoła wiąże się bez rozwarstwień z murem nawy kościoła. Pomiar cegły w narożu wieży, na wysokości poziomu strychu, nad nawą kościoła wykazał, że jest to cegła rozbiórkowa, która odpowiada grubością cegły z fortyfikacji XVII wieku. Za czasów Warszyckich kościół pełnił funkcję świątyni parafialnej, ale także kaplicy zamkowej. Wokół kościoła wybudowano mur, wejście do kościoła poprzedza furta w postaci korytarza tunelowego, przechodzącego przez kurtynę pn-wsch. Kiedy wybudowano to wejście niestety nie wiadomo, z całą pewnością obecna elewacja jest późniejsza od obwarowań zamku i jak się przypuszcza powstała w fazie destrukcji twierdzy, być może przebudowano ją przy wznoszeniu murowanego mostu w 1879 roku, który zastąpił istniejący tu wcześniej stary drewniany most na stopie z kamienia wapiennego. Wiadomo, że w roku 1768 w tym miejscu znajdowała się brona, do podnoszenia której musiała być jakaś nadbudowa. Wydaje się zatem oczywiste, że nie tylko elewacja ale i budynek zostały przebudowane. Gruntowny remont kościoła przeprowadzono w latach 1910-12, odnowiono wówczas głównie wnętrze. W 1935 roku kruchtę powiększono o niewielki przedsionek. Po II wojnie światowej kościół odrestaurowano staraniem ówczesnego proboszcza ks. [REDAKTED] Wtedy też sprawiono nowe organy. W roku 1950 proboszcz ks. [REDAKTED] wykonał wymienił stary, zniszczony gont na nowy.

Wkładkę założył

S. Zaleski

Przechowywanie nienatwów

SOZ Częstochowa

1. Miejscowość DANKÓW	2. Obiekt (jak w karcie) Kościół parafialny	3. Zawartość wkładki (nazwa obiektu, lub materiału uzupełniającego) C.d. Pkt. , 13
---------------------------------	---	--

C.d. Pkt. 13.

Profilowaną płyciną, w kształcie leżącego prostokąta. W zwieńczeniu wysunięty gzyms, z profilowanymi arkadkami, portal (pomalowany jest farbą olejną). W otworze z prezbiterium do zakrystii brak drzwi - obecnie wyjęte i zabezpieczone (są to drzwi obite blachą z okuciami z taśm, identyczne jak opisane wyżej). Zewnętrzny otwór do przedsionka - półkolisty, obramiony kamiennym portalem podobnym do opisanych wyżej w pd i pn ścianie wieży. Otwór z przedsionka do zakrystii - prostokątny w nim drzwi drewniane jednoskrzydłowe ramowo-płycinowe, płyciny wypełnione ukośnie ułożonymi listwami. Wejście z przedsionka do lokalności nad zakrystią - otwór zamknięty półkoliście, w nim drzwi drewniane, jednoskrzydłowe, opierzone pionowo deskami; wejścia na chór muzyczny i poszczególne kondygnacje wieży i, zamknięte łukiem odcinkowym, drzwi drewniane, jednoskrzydłowe, z desek, zbijane gwoździami. **RZUT** orientowany, jednonawowy, trójprzęsłowy, z węższym i niższym prezbiterium, zamkniętym półkoliście, przy nim od północy prostokątna zakrystia, poprzedzona również prostokątnym przedsionkiem, z którego wejście schodami do pomieszczenia nad zakrystią. Od zachodu do nawy przylega kwadratowa wieża, z kruchtą w przyziemiu. Wejście na chór muzyczny i kondygnacje wieży po krętych schodach, zlokalizowanych w grubości zachodniej ściany wieży. Wejście główne do kościoła od południa, poprzez kruchtę (Drugie wejście od północy zamknięte drewnianą cienką ścianką z drzwiami, spełnia funkcję schowka). Trzecie wejście przez przedsionek i zakrystię. **BRYŁA** regularna, dwukondygnacyjowa, wsparta przyporami, z niższym i węższym od korpusu głównego prezbiterium, obie bryły przykryte dachami dwuspadowymi, na złączeniu prezbiterium i nawy smukła wieżyczka na sygnaturkę, z ażurową latarnią zwieńczoną kopułką od północy do prezbiterium przylega dwukondygnacyjowa zakrystia i niewiele niższy przedsionek, przykryte dachami pulpitowymi. Dominującym elementem w bryle kościoła jest 5-cio kondygnacyjowa kwadratowa wieża, przylegająca do nawy od zachodu, z ośmiobocznym hełmem cebulastym i latarnią z przeźroczem. **ELEWACJE : o skromnym wystroju architektonicznym, przyziemie do wysokości ok. 0,60 m podkreślone cokołem z niewielkim uskokiem, ściany wieńczy podwójny lekko profilowany gzyms, łuki okien obwiedzione płaskim obramieniem wspartym na dwóch pilastrach zwieńczonych profilowanym gzymsem. Ściany prezbiterium i nawy oszkarpowane, szkarpy sięgają 3/4 wysokości ścian, **Elewacja zachodnia** : 5-cio kondygnacyjowa, kondygnacje oddziela płaski, podkreślony dwoma wałkami gzyms. Od 1-3 kondygnacji, pośrodku znajdują się małe prostokątne otwory, w 4 i 5 okna zwieńczone półkoliście. **Elewacja wschodnia** : 3-osiowa, w osiach otwory okienne, w środkowej osi blenda. **Elewacja południowa** ; trójczłonowa, środkowy człon - ściana nawy - nieznacznie wysunięty ku przodowi, trójosiowy, osie wyznaczają otwory okienne ograniczone przyporami, człon skrajny zachodni - elewacja wieży - 5-ciokondygnacyjny, jednosiowy, w osi pierwszej kondygnacji otwór drzwiowy - wście główne do kościoła, w kształcie arkady ozdobionej boniowaniem. Obramienie otworu zamknięte pełnym łukiem wspartym na impostach, klucz archiwolty zaznaczony klinцем. W pozostałych kondygnacjach otwory okienne, zamknięte pełnym łukiem. Człon skrajny od wschodu - ściana prezbiterium - jednoosiowy, w osi otwór okienny. **Elewacja północna** : wielocłonowa, człon zasadniczy to korpus kościoła wraz z prezbiterium do niego przylega dwukondygnacyjowa zakrystia i jednokondygnacyjny przedsionek, z otworem drzwiowym obramionym kamiennym portalem, skrajny człon od zachodu, to północna elewacja wieży identyczna jak opisana wyżej elewacja południowa.**

S. Zaleski

Wkładkę założył

1. Miejscowość DANKÓW	2. Obiekt (jak w karcie) Kościół parafialny	3. Zawartość wkładki (nazwa obiektu, lub materiału uzupełniającego) C.d. Pkt. , 13 z <i>Wk. Nr 2</i>
---------------------------------	---	---

C.d. Pkt.13.

WNĘTRZE: ściany nawy podzielone pilastrami w typie tokańskich, ponad którymi przełamujące się belkowanie, przerwane w strefie okien, ściana tęczowa zamknięta półkoliście - na belce tęczowej Scena Ukrzyżowania, z **Matką Boską św. Janem i Marią Magdaleną**, w dolnej części belki rzeźbiony łańcuch. Ściany prezbiterium i nawy pomalowane na kolor beżowy, sklepienia na kolor biały i beżowy. W zakrystii i kruchcie boazeria. **WYPOSAŻENIE**: Ołtarz główny z 1 poł. XVIII wieku, przemalowany oraz dwa ołtarze boczne z 2 połowy XVII w, odnowione i częściowo przerobione w 1937 roku. W prawym obraz św. Antoniego z Dzieciątkiem oraz dwie rzeźby św. Andrzeja i Mikołaja. Nagrobek Andrzeja Warszyckiego i jego żony Katarzyny z poł. XVII wieku, przyścienny architektoniczny, marmurowy z użyciem kamienia w partii cokołu, flankowany hermowymi pilastrami, zwieńczony łukowym przycółkiem z płaskorzeźbioną sceną Adoracji Chrystusa Ukrzyżowanego (adorowanego przez postacie mężczyzny i kobiety), oraz herbami: Abdank, Jelita, Nałęcz, Nowina, Pobóg, Dołęga i Ogończyk. Troje drzwi kutych, renesansowe, z poł. XVII wieku, z kruchty do nawy i do zakrystii, Trzy portale zewnętrzne z piaskowca barokowe z ok. 1650 roku. Grupa Ukrzyżowania na belce tęczowej z 2 poł. XVII wieku, barokowa. Pod chórem dwa konfesjonały późnobarokowo-rokokowe z 2 poł. XVIII wieku. W prezbiterium chrzcielnica z brązowego marmuru z drewnianą pokrywą barokowa z XVIII wieku. Parapet chóru muzycznego, drewniany z 2 poł. XVII wieku. Ambona drewniana polichromowana z rzeźbami 4 Ewangelistów; św. Łukasza, Marka, Jana i Mateusza, w zwieńczeniu Boga Ojca, barokowa z połowy XVII wieku. W prezbiterium stalle, drewniane, polichromowane z k. XIX wieku oraz Tron Eucharystyczny z XVII wieku. Stacje Męki Pańskiej, drewniane, rzeźbione, polichromowane z 4 ćw. XIX wieku. Kropielnica przyścienna marmurowa, barokowa, przerobiona. W zakrystii komody o formach barokowych z XIX wieku. **INSTALACJE**: elektryczna, odgromnikowa.

Wkładkę założył

S. Zaleski

Przechowywanie: negatywów

SOZ Częstochowa

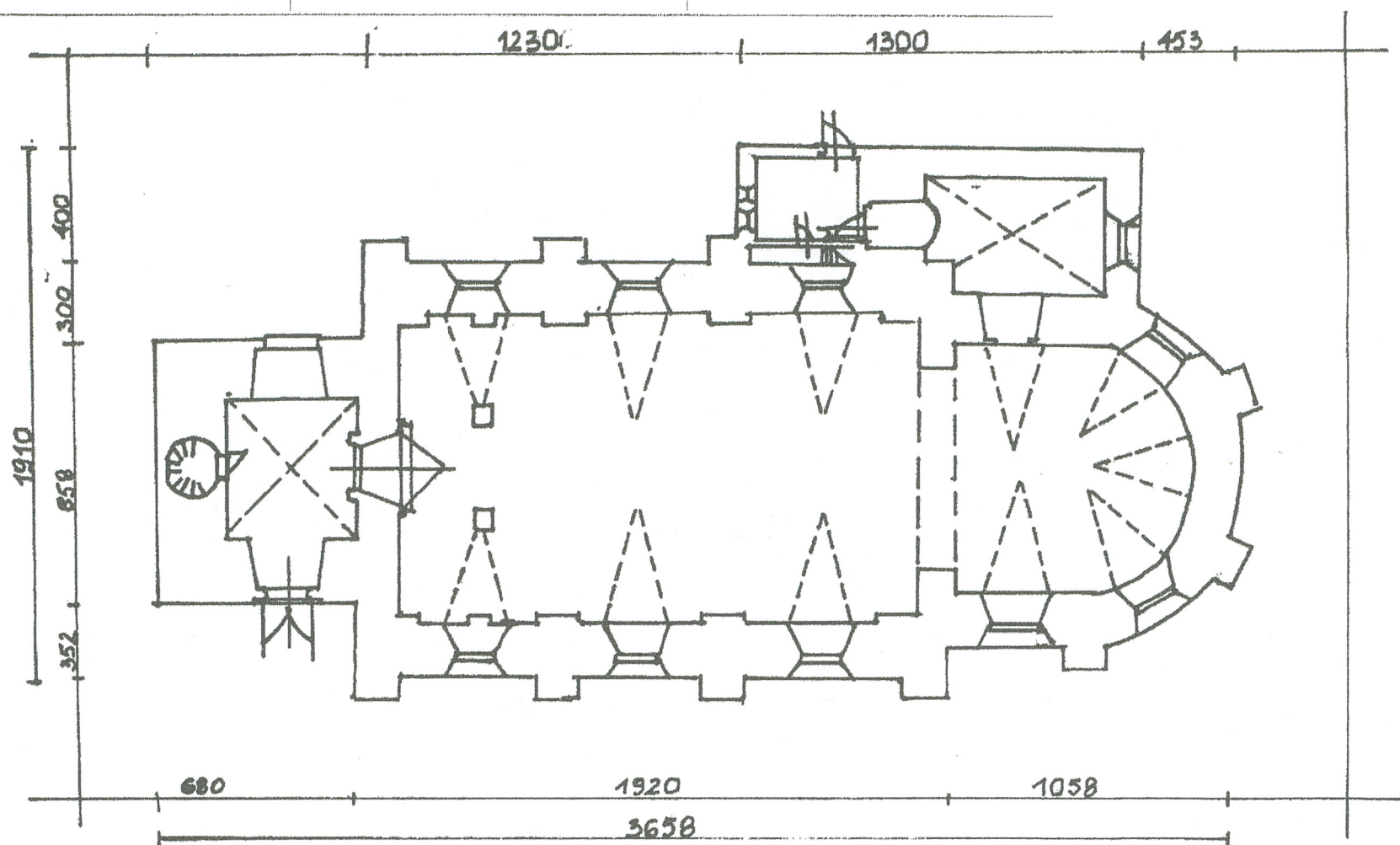
1. Miejscowość

DANKÓW

2. Obiekt (jak w karcie)

Kościół parafialny

3. Zawartość wkładki (nazwa obiektu, lub materiału uzupełniającego)

Rzut

Rzut poziomy 1 : 200

Wkładkę założył

S.Zaleski

Przechowywanie negatywów

SOZ Częstochowa

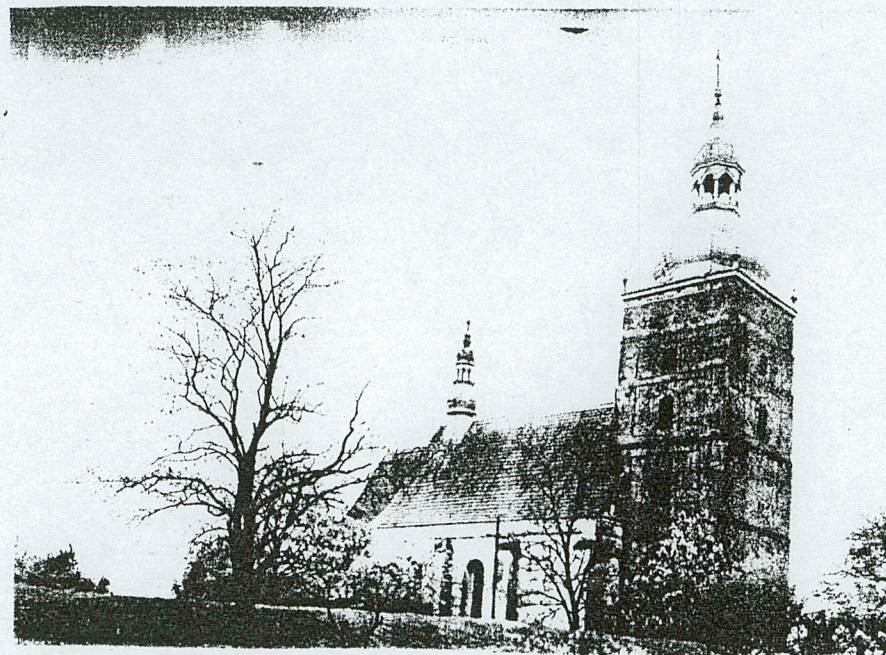
1. Miejscowość **DANKÓW**

2. Obiekt (jak w karcie)
Kościół parafialny

3. Zawartość wkładki (nazwa obiektu, lub materiału uzupełniającego)
Ikonografia



Widok na kościół od strony północnej. Stan przed 1912 r
neg. ISz PAN w Warszawie, nr 3751..



Widok na kościół od pd-zach. Foto z 1910 r.
Neg. Isz PAN w Warszawie , nr 3755.

Wkładkę założył

S. Zaleski 1999

(Imię, nazwisko, data)

Miejsce przechowywania negatywów

SOZ Częstochowa

1. Miejscowość **DANKÓW**

2. Obiekt (jak w karcie)
Kościół parafialny

3. Zawartość wkładki (nazwa obiektu, lub materiału uzupełniającego)
Fotografie



1



2



3



4



5

1. Elewacja południowa i wschodnia
2. Elewacja północna i wschodnia.
3. Wieża- elewacja wschodnia i południowa.
4. Fragment elewacji północnej
5. Elewacja południowa.

kladkę założył

S. Zaleski 1999

(Imię, nazwisko, data)

SOZ Częstochowa

1. Miejscowość **DANKÓW**

2. Obiekt (jak w karcie)
Kościół parafialny

3. Zawartość wkładki (nazwa obiektu, lub materiału uzupełniającego)
Fotografie



6



7.



8



10



6. Widok na kościół od strony ołtarza.

7. Widok na chór muzyczny.

8. Prospekt organowy.

9. Widok na prezbiterium i ścianę tęczową.

10. Widok na sklepienie prezbiterium i belkę tęczową ze sceną ukrzyżowania.

kładkę założył **S. Zaleski 1999**
(Imię, nazwisko, data)

miejsce przechowywania negatywów **SOZ Częstochowa**

9

1. Miejscowość **DANKÓW**

2. Obiekt (jak w karcie)
Kościół parafialny

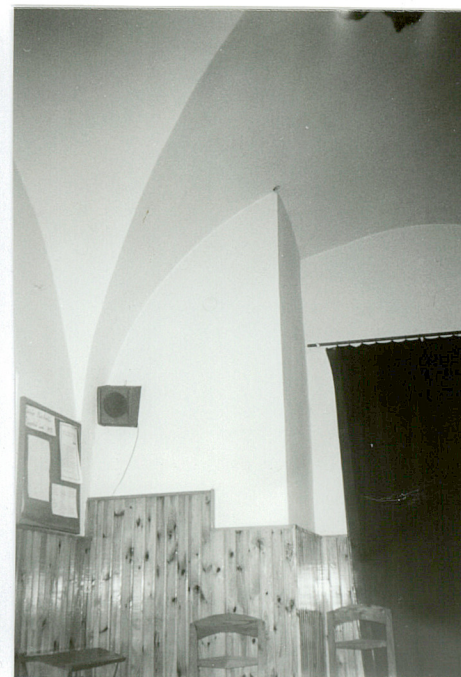
3. Zawartość wkładki (nazwa obiektu, lub materiału uzupełniającego)
Fotografie



11.



13.



14



15.



12.

11. Fragment sklepienia nawy.
12. Sklepienie w kruchcie.
13. Fragment sklepienia w zakrystii
14. Pomieszczenie nad zakrystią.
15. Wnętrze wieży.

Wkładkę założył **S. Zaleski 1999**
(Imię, nazwisko, data)

Miejsce przechowywania negatywów **SOZ Częstochowa**

Miejscowość **DANKÓW**

2. Obiekt (jak w karcie)
Kościół parafialny

3. Zawartość wkładki (nazwa obiektu, lub materiału uzupełniającego)
Fotografie



16.



17.



19.



20



18.

16. Wejście do pomieszczenia nad zakrystią.
17. Schody do pomieszczenia nad zakrystią.
18. Posadzka w pomieszczeniu nad zakrystią
19.-20. Schody na wieżę..

adkę założył

S. Zaleski 1999

(Imię, nazwisko, data)

ajscie przechowywania negatywów

SOZ Częstochowa

1. Miejscowość **DANKÓW**

2. Obiekt (jak w karcie)
Kościół parafialny

3. Zawartość wkładki (nazwa obiektu, lub materiału uzupełniającego)
Fotografie



21.



22.



23.



24



25.

21. Więźba dachowa- nad nawą.
22. Strop w wieży
23. Posadzka w kruchcie.
24. Otwór drzwiowy z przedsionka do pomieszczenia nad zakrystią
25. Drzwi z przedsionka do zakrystii.

Wkładkę założył **S. Zaleski 1999**
(Imię, nazwisko, data)

Miejsce przechowywania negatywów **SOZ Częstochowa**

Miejscowość **DANKÓW**2. Obiekt (jak w karcie)
Kościół parafialny3. Zawartość wkładki (nazwa obiektu, lub materiału uzupełniającego)
Fotografie

26



26



28



29.

26. Drzwi zewnętrzne i portal od północy. I południa.
 27. Widok drzwi od strony kruchty
 28. Portal od strony nawy - otwór drzwiowy z kruchty do nawy.
 29. Portal w otworze drzwiowym z prezbiterium do zakrys.
 30. Drzwi na wieżę.
 31. Nagrobek Andrzeja Warszyckiego.
 32. Ołtarz główny.

S. Zaleski 1999

kę założył

(Imię, nazwisko, data)

ce przechowywania negatywów

SOZ Częstochowa



30.



32.



31.



27.