

1. Obiekt

45215

SOSNOWIECKA PRZEDZALNIA CZESANKOWA „POLITEX” - BUDYNEK KOTLOWNI [4]

2. Czas powstania

ok. 1913 -14 roku

3. Miejscowość

SOSNOWIEC

11. Zdjęcia, rzut, przekrój, sytuacja, orientacja



Budynek kotłowni - elewacja wschodnia



Budynek kotłowni - elewacja zachodnia

4. Adres

ul. Żeromskiego 1

nr hipoteczny K.W. [REDACTED]

5. Przynależność administracyjna

województwo: katowickie

powiat: Sosnowiec

pow. miejski

6. Poprzednie nazwy miejscowości

Sosnowice

7. Przynależność administracyjna przed 1 VI 1975

województwo: katowickie

powiat: Sosnowiec

8. Właściciel i jego adres

Skarb Państwa

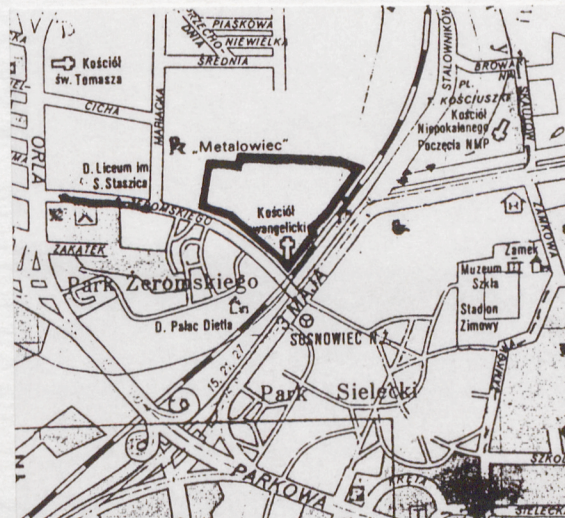
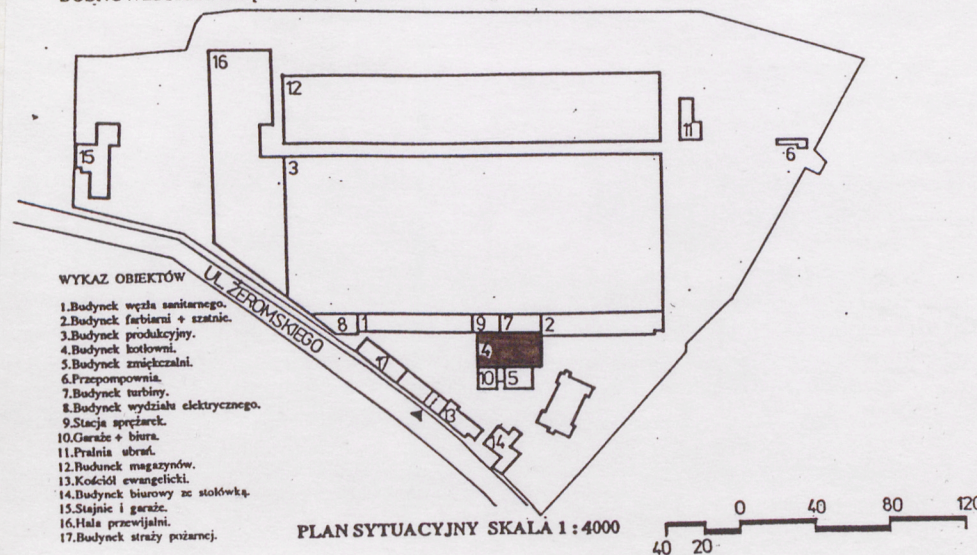
9. Użytkownik i jego adres

Sosnowiecka Przędzalnia Czesankowa „POLITEX” (ob. Zakład w stanie upadłości)

10. Rejestr zabytków

Nr..... data

SOSNOWIECKA PRZEDZALNIA CZESANKOWA „POLITEX”



Plan orientacyjny

12. Autorzy, historia obiektu, określenia stylu.

Prostokątny budynek kotłowni wybudowany został w l. 1913-14, kiedy to miała miejsce większa przebudowa całej przedzalni. W 1913 roku na terenie zakładu znajdowały się trzy małe i jeden wysoki (ok. 100 m) obok kotłowni, rozebrany w l. 60. komin. W podpiwniczonej części południowej (korytarz w kształcie litery „L”) znajdowały się pierwotnie tzw. popielniki z torowiskiem wózków służących do transportu wybieranego z pieców popiołu, wywożonych następnie szybem windowym (usytuowanym po stronie zachodniej) na poziom terenu, na zewnątrz budynku. Obecnie budynek kotłowni nie pełni swoich pierwotnych funkcji.

13. Opis (sytuacja, materiał i konstrukcja, rzut, bryła, elewacje, wnętrze, wyposażenie, instalacje).

Sytuacja:

Budynek kotłowni usytuowany w południowej części zakładu, łączący się z pomieszczeniami stacji sprężarek i turbiny (od północy). Od strony południowej do kotłowni przylegają niewielkie budynki mieszczące biura, garaże oraz zmiękczałnię. Obiekt położony jest w sąsiedztwie głównego budynku administracyjnego, mieszczącego dyrekcję.

Rzut: budynek na planie prostokąta z jednoprzestrzennym wnętrzem. Przy ścianie zachodniej, koło głównego wejścia jednobiegowe schody prowadzące z poziomu parteru do piwnic, mieszczących dawne tzw. popielniki.

Bryła: zwarta, złożona z dwóch części: masywu w formie prostopadłościanu przekrytego dachem o zaokrąglonych narożach nawiązujących do dachu typu mansardowego oraz niższego rozłożystego prostopadłościanu od strony północnej przekrytego trójsпадowym, nieregularnym dachem. Budynek podpiwniczony, jednokondygnacyjny.

Materiał:

ściany: murowane z cegły, otynkowane z zewnątrz, częściowo w konstrukcji żelbetowej (spiętrzony masyw południowy). We wnętrzach przepierzenia z metalowej siatki, okładzina z kafli ceramicznych, sięgająca do 1/2 wys. ścian;

stropy: na belkach stalowych (kapa pruska) z wtórnym wypełnieniem blachą falistą;

dach: więźba dachowa drewniana; dach w typie dachu mansardowego (w spiętrzonej masywie południowym) i dach trójsпадowy nieregularny (nad częścią północną);

pokrycie dachu: papa asfaltowa;

posadzki: lastrico, fragmentarycznie zachowana drewniana kostka, gładź cementowa;

układ słupów: 7 słupów nitowanych o przekroju dwuteownikowym

okna: ślusarka szczelinowa zamontowana na stałe

drzwi: metalowe wrota, dwuskrzydłowe; drzwi w konstrukcji drewnianej, ramowo-płycinowe, jednoskrzydłowe (wewnętrzne)

schody: stalowe schody jednobiegowe - pomocnicze na chodnik manewrowy; metalowe konstrukcje pomostów ze schodami jednobiegowymi.

Elewacja południowa: przesłonięta do 1/3 wysokości przylegającymi budynkami mieszczącymi garaże, biura i zmiękczałnię. W wyższej partii płaszczyzna pozbawiona otworów okiennych, rozczłonowana 7 płytkami, prostokątnymi płycinami; zwieńczona wysuniętym gzymsem okapowym.

Elewacja zachodnia: 5-osiowa, w partii parteru jednoosiowa z wejściem po prawej stronie osadzonym we wnęce zamkniętej łukiem koszowym. Po prawej stronie przylegająca 2-kondygnacyjna elewacja garaży i biur utrzymana w linii zabudowy elewacji kotłowni. W partii 2 kondygnacji, po lewej stronie 4 prostokątne otwory okienne części przylegającej do masywu południowego. Okna z gzymsowymi parapetami w opaskach; powyżej gzyms o przekroju prostokątnym. W partii wypiętrzonego masywu południowego, nad wejściem, płaszczyzna żelbetowej ściany rozczłonowana dużą, prostokątną płyciną. Obydwie części elewacji zwieńczone wysuniętymi gzymsami okapowymi. Nad wejściem głównym oraz pod oknami drugiej kondygnacji, po lewej stronie przebiegający rurociąg instalacji przemysłowych, częściowo przesłonięty obudową z blachy falistej.

Elewacja wschodnia: w partii przyziemia - ceglana, 2-osiowa, w partii II kondygnacji tynkowana, po prawej stronie 3 prostokątne otwory okienne. Pierwsza i druga kondygnacja oddzielona gzymsem o przekroju prostokątnym. Po lewej stronie, nad otworem wejściowym duża płaszczyzna rozczłonowana wnątką płycinową. Zwieńczenie obydwu części (wyższej - południowej i niższej - północnej) gzymsem. Sposób zakomponowania elewacji analogiczny do elewacji zachodniej.

Elewacja północna: przysłonięta przylegającymi budynkami stacji sprężarek i turbiny.

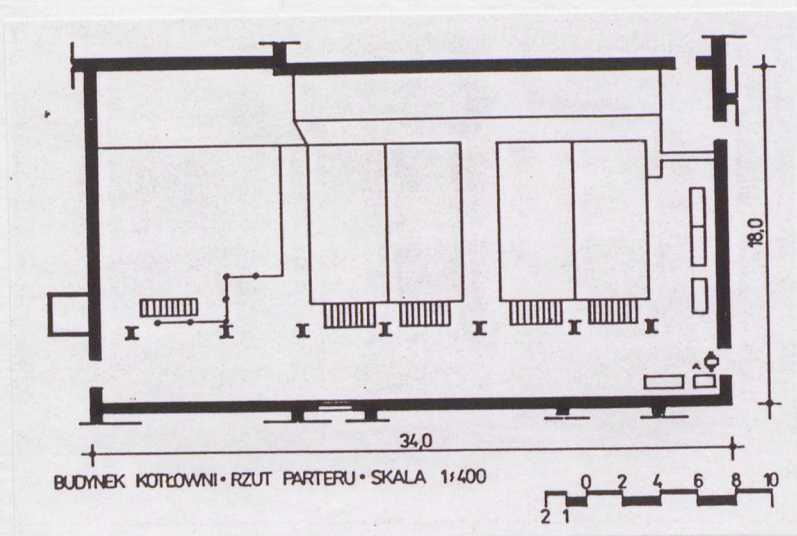
Wnętrze: - jednoprzestrzenne, 7 przeszłowe, 2 nawowe. Ściany ceglane z dekoracyjną okładziną z kafli ceramicznych na 1/2 wysokości, nawiązującą do formy konsoli podtrzymujących belkowanie. Przy ścianie południowej, 6 metalowych silosów, wspartych na konstrukcji podtrzymywanej przez 7 nitowanych słupów o przekroju dwuteowym. Kondygnacja podziemna (piwnic) w formie tunelu na rzucie litery "L" (przy południowej i wschodniej ścianie), pełniący pierwotnie funkcje tzw. "popielnika". Posiada częściowo zachowane torowisko wózków wywożących na poziom kondygnacji parteru popiół, poprzez szyb z windą towarową (obecnie zamurowany otwór wylotu windowego w ścianie zachodniej). We wnętrzu zachowane częściowo oryginalne rurociągi instalacji przemysłowych oraz nośna konstrukcja w postaci nitowanych stóp metalowych i słupów na cokołach.

Instalacje: elektryczna, siła, wod.-kanal., c.o., telefoniczna.

| | | | |
|--|---------------------------|---|---|
| 14. Kubatura | 15. Powierzchnia użytkowa | 16. Przeznaczenie pierwotne | 17. Użytkowanie obecne |
| 7344 m ³ | 551,04 m ² | kotłownia | budynek częściowo użytkowany - warsztat |
| 18. Prace budowlane i konserwatorskie, ich przebieg i dokumentacja | | 19. Stan zachowania | |
| Bieżące remonty w trakcie użytkowania obiektu. | | <p>Ogólny stan zachowania średni.</p> <p>Ściany zewnętrzne - ubytki tynku i oszklenia, korozja ślusarki.</p> <p>ściany wewnętrzne - brak bieżącej konserwacji.</p> <p>Obiekt zachowany w dużym stopniu w pierwotnej formie.</p> | |
| | | 20. Najpilniejsze postulaty konserwatorskie | |
| | | <p>Postuluje się przeprowadzenie podstawowych prac remontowo-porządkowych w celu utrzymania obiektu w dobrym stanie technicznym.</p> | |

| | |
|---|--|
| <p>21. Akta archiwalne (rodzaj akt, numer i miejsce przechowywania)</p> <p>SPCz "Politex" Dział Administracji: Plan sytuacyjny zakładu sygn. kat. A 263/24 Dokumentacja z roku 1964 sygn. kat. A 664 Dokumentacja techniczna wykonana przez Biuro Studiów i Projektów Przemysłu Włókienniczego, Łódź 1982.</p> | <p>24. Uwagi różne</p> <p>25. Opracował</p> <p>tekst mgr Ewa Burchat, mgr Bolesław Błachuta</p> <p>plany, rysunki mgr inż.arch. Ryszard Nakonieczny, arch. Joanna Kaczor-Bal</p> <p>zdjęcia fotogr. mgr Ewa Burchat, mgr Bolesław Błachuta</p> <p>miejsce przechowywania negatywów: Pracownia Konserwatorska „AKANT”, 44-100 Gliwice, ul. Pszczyńska 89</p> <p>KARTA PO WYPEŁNIENIU PODLEGA OCHRONIE NA PODSTAWIE PRZEPISÓW PRAWA AUTORSKIEGO !</p> |
| <p>22. Bibliografia</p> | <p>26. Adnotacje o inspekcjach, informacje o zmianach (daty, imiona i nazwiska wypełniających)</p> |
| <p>23. Źródła ikonograficzne i fotograficzne (rodzaj, miejsce przechowywania, sygnatury)</p> | <p>27. Załączniki</p> <p>wkładka nr 1,2</p> |

| | | |
|----------------|--------------------------------|--|
| 1. Miejscowość | 2. Obiekt (nazwa jak w karcie) | 3. Zawartość wkładki (nazwa obiektu lub materiału uzupełniającego) |
| SOSNOWIEC | BUDYNEK KOTŁOWNI | ZDJĘCIA |



Budynek kotłowni - widok wnętrza



Budynek kotłowni - wnętrze - konstrukcja silosów podtrzymywanych przez nitowane słupy

Wkładkę założył: mgr Ewa Burchat, mgr Bolesław Błachuta

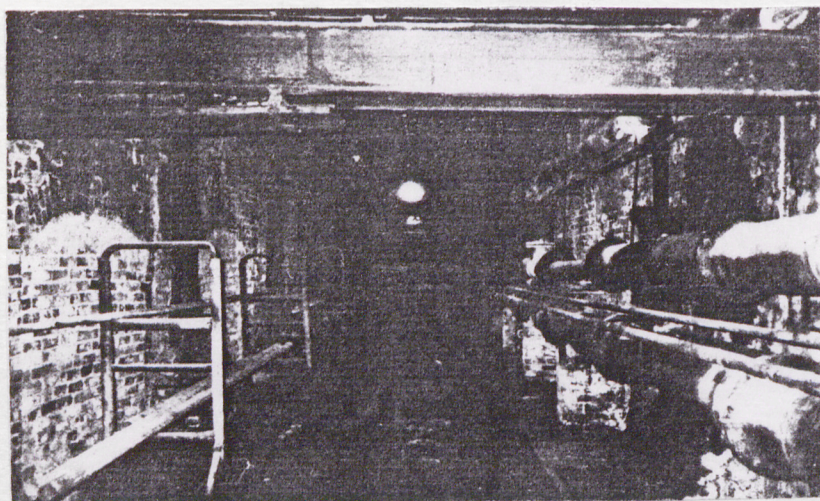
Miejsce przechowywania negatywów: Pracownia Konserwatorska „AKANT”, Gliwice, ul. Pszczyńska 89



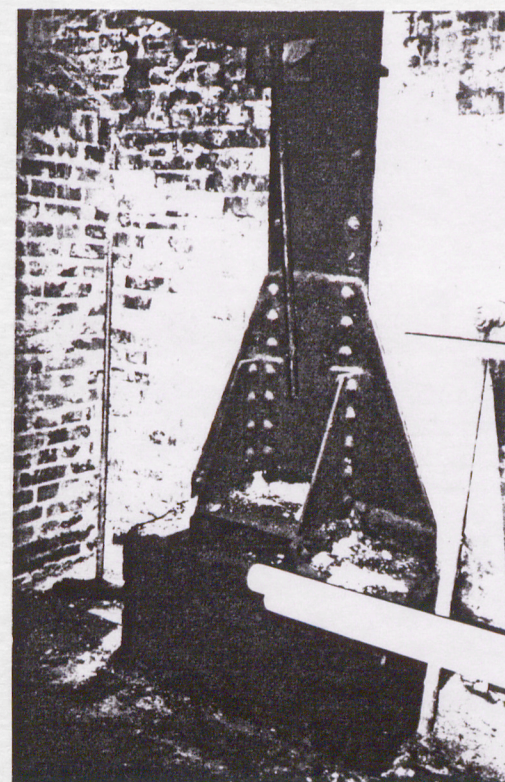
Budynek kotłowni - wewnątrz - metalowe silosy wsparte na konstrukcji podtrzymywanej przez nitowane słupy



Budynek kotłowni - kondygnacja podziemna pełniąca pierwotnie funkcję tzw. „popielnika”



Budynek kotłowni - kondygnacja podziemna - konstrukcja rurociągu instalacji przemysłowych



Budynek kotłowni - kondygnacja przyziemia - fragment konstrukcji nitowanych słupów na cokołach