

OŚRODEK DOKUMENTACJI
ZABYTKÓW w WARSZAWIE

KARTA EWIDENCYJNA ZABYTKÓW
ARCHITEKTURY I BUDOWNICTWA

A B C D E F G H I J K L M N O P R S T U V W X Y Z

Nr

5351

ŚLĄSKIE

1. Obiekt

451/3

DOMY MIESZKALNE /KAMIENCE/

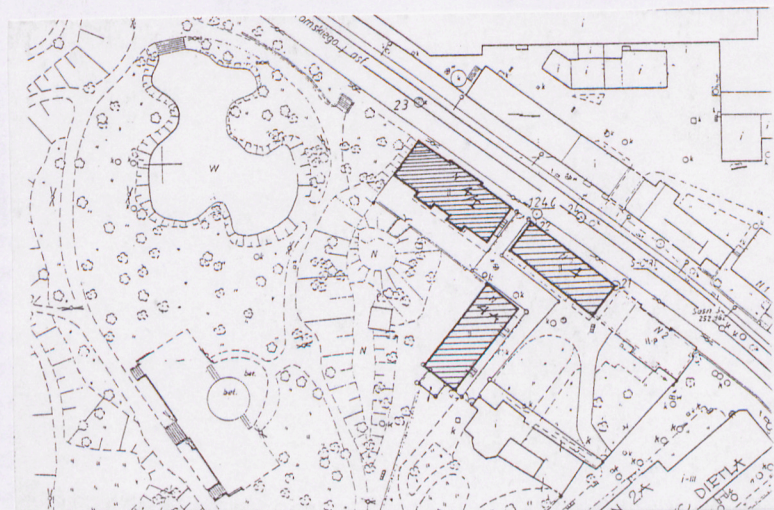
2. Czas powstania

koniec XIXw.

3. Miejscowość

S O S N O W I E C

11. Zdjęcie rzut przekrój sytuacja orientacja



PLAN SYTUACYJNY



PLAN ORIENTACYJNY

4. Adres

Ul. Żeromskiego 4, 4a, 4I
41-200 Sosnowiec

nr hipoteczny

5. Przynależność administracyjna

województwo katowickie ŚLĄSKIE
gmina Sosnowiec

6. Poprzednie nazwy miejscowości

Sosnowiec

7. Przynależność administracyjna
przed 1 VI 1975

województwo katowickie

powiat Sosnowiec

8. Właściciel i jego adres

Skarb Państwa
wieczysty użytkownik
Spółdz. Mieszk. "LOKUM"
Sosnowiec, ul. Chemiczna 12

9. Użytkownik i jego adres

Spółdzielnia Mieszkaniowa
"LOKUM"
Sosnowiec, ul. Chemiczna 12

10. Rejestr zabytków

Nr A/1702/88

data 23.12.1988

W roku 1878 Henryk Dietel, który przybył z Saksonii, rozpoczął budowę przędzalni oraz po przeciwnej stronie ulicy, niedużego domu /willi/ dla siebie i swojej rodziny. Po roku 1890 powstał pałac, do którego przeniosła się rodzina Dietlów. Pierwszym architektem pałacu był A. Waligórski. Nieznany jest natomiast autor trzech kamienic wybudowanych dla robotników i urzędników pracujących w przędzalni. Do całości przylega rozległy park w stylu neoromantycznym również ufundowany przez Henryka Dietla. Przed wojną trzy omawiane budynki stanowiły kolonię robotniczo-urzędniczą. Henryk Dietel znany był z zaangażowania w polepszanie warunków życia swoich pracowników. Po wyzwoleniu zakłady włókiennicze przeszły na własność Skarbu Państwa we władanie Sosnowieckiej Przędzalni Czesankowej "Politex". Obecnie kamienice należą do Spółdzielni Mieszkaniowej "Lokum". Budynki 4 i 4a zachowały swoją funkcję i do dziś mieszkają w nich pracownicy dawnego "Politexu". Poza drobnymi pracami adaptacyjnymi wykonywanymi przez mieszkańców we własnym zakresie domy nie przechodziły remontów generalnych.

Kamienica 4I po wyzwoleniu zmieniła swoje przeznaczenie z budynku mieszkalnego na przychodnię pracowniczą. Obecnie ponownie jej wnętrze adaptowane jest na mieszkania.

Budynki znajdują się na terenie dawnej posesji Dietlów niedaleko pałacu, obecnie w centrum miasta, na północ od stacji kolejowej, po zachodniej stronie ul. Żeremskiego.

Kamienica nr4:

Sytuacja- budynek położony jest najbliżej kompleksu pałacowego, a ścianą wschodnią przylega do willi zamieszkiwanej kiedyś przez rodzinę Dietlów. Ściana północna kamienicy graniczy z ul. Żeremskiego.

Konstrukcja- budynek murewany z cegły pełnej, podpiwniczony. Posiada parter, piętro i poddasze całkowicie zabudowane i użytkowe. Ściany nośne grubości 60cm, pozostałe 40 i 20cm, od wewnątrz otynkowane. Cokół wykonany z kamienia naturalnego otynkowany z czterech stron.

Stropy- stropy typu Kleina, w piwnicy sklepienie odcinkowe.

Wieżba dachowa- dach dwuspadowy konstrukcji płatwiowe-kleszczowej.

Pokrycie dachu- krycie dachu dachówką eternitową.

Podłogi- w piwnicach podłogi betonowe, a w mieszkaniach pokryte deskami na legarkach.

Schody- w piwnicy schody betonowe, na parterze, piętrze i poddaszu schody dwubiegowe drewniane, balustrada drewniana.

Drzwi- drzwi drewniane. Wewjściowe dwuskrzydłowe z naswietleniem na parterze, piętrze i poddaszu jednoskrzydłowe.

Okna- okna drewniane ościeżnicowe podwójne, zwieńczone odcinkowym łukiem. Okna w piwnicy drewniane prostokątne.

Rzut- budynek na rzucie prostokątnym /28,4m na 10,2m/, dwutraktowy. Składa się z dwóch bliźniaczych części przylegających do siebie ścianami. Występują dwie klatki schodowe dwubiegowe usytuowane w środkowych osiach obydwu części. Główne wejścia usytuowane są symetrycznie na przeciwko schodów.

Bryła- budynek dwupiętrowy, całkowicie podpiwniczony z poddaszem użytkowym. Całość budynku kryta dachem dwuspadowym. Nad bryłą góruje sześć wysokich kominów.

Elewacje- elewacja południowa- 10-osiowa. Dwa wejścia główne leżące symetrycznie względem środkowej osi budynku. Drzwi wejściowe są dwuskrzydłowe z oświetleniami, zwieńczone łukiem odcinkowym ozdobionym dodatkowo gzymsem. Wejście, znajdujące się po prawej stronie osi środkowej, poprzedzone jest jednospadowym daszkiem. Na piętrze występuje dziesięć czterodzielnych okien, zwieńczonych łukiem odcinkowym ozdobionym niewielkim gzymsem. Bezpośrednio pod oknami znajduje się ozdobny gzyms. Nad oknami oświetlającymi okno, w tej samej osi, występują prostokątne okna należące do poddasza. Pod oknami piętra widać identyczne okna oświetlające parter. W lekko wysuniętym otynkowanym cokole występują prostokątne okienka oświetlające piwnicę. Nad całością góruje sześć wysokich kominów. Elewacja nie jest otynkowana.

Elewacja zachodnia- symetryczna. Oś środkową stanowi szeroki pilaster komina. Symetrycznie po obu stronach pilastra usytuowane są dwa czterodzielne okna zwieńczone łukiem odcinkowym ozdobionym krótkim gzymsem. Na elewacji widać zarys dwuspadowego dachu. Na poziomie piwnic widać lekko wysunięty cokół. Ściana jest otynkowana.

Elewacja północna- elewacja jest dziesięcioosiowa. Osie stanowią szerokie lizeny. Bezpośrednio pod dachem znajduje się ozdobny gzyms. Pod nim między osiami lizen widać małe prostokątne okienka oświetlające poddasze. Pod okienkami występuje ozdobny gzyms. Na wysokości piętra pomiędzy lizenami widać dziesięć czterodzielnych okien. Okna zwieńczone są odcinkowymi łukami. Na wysokości parteru występują, w tych samych osiach, identyczne jak na piętrze okna. Pod nimi w tej samej osi, na lekko wysuniętym cokole, widać prostokątne małe okna

<p>14. Kubatura</p> <p>Kamienica nr4: ok.290m³ Kamienica nr4a: 3000m³ Kamienica nr4I: 3900m³</p>	<p>15. Powierzchnia użytkowa</p> <p>Kamienica nr4: ok.300m² Kamienica nr4a: ok.320m² Kamienica nr4I: ok.350m²</p>	<p>16. Przeznaczenie pierwotne</p> <p>mieszkalne</p>	<p>17. Użytkowanie obecne</p> <p>mieszkalne</p>
<p>18. Prace budowlane i konserwatorskie, ich przebieg i dokumentacja</p> <p>Kamienice 4 i 4a- po roku 1945 przeprowadzono w nich prace konserwatorskie i adaptacyjne. Wykonano instalację wodną. W 1970r przeprowadzono inwentaryzację i modernizację sieci elektrycznej. Plany inwentaryzacyjne przechowywane są w Spółdzielni Mieszkaniowej "Lokum" przy ul. Chemicznej 12 w Sosnowcu.</p> <p>Kamienica 4I- po roku 1945 przeprowadzono w niej remont adaptacyjny. Kamienica zmieniła swoją funkcję z mieszkalnej na przychodnię pracowniczą. W roku 1970 przeprowadzono inwentaryzację budowlaną oraz inwentaryzację i modernizację sieci elektrycznej.</p> <p>Obecnie wykonywany jest remont mający na celu przywrócenie funkcji mieszkalnej kamienicy.</p> <p>Dokumentacja inwentaryzacyjna przechowywana jest w Spółdzielni Mieszkaniowej "Lokum" przy ul. Chemicznej 12 w Sosnowcu.</p>		<p>19. Stan zachowania (fundamenty, ściany zewnętrzne, ściany wewnętrzne, sklepienia, stropy, konstrukcje dachowe, pokrycie dachu, wyposażenie i instalacje)</p> <p>Budynki w trakcie prac adaptacyjnych zostały odrestaurowane i wyremontowane. Jednakże wieloletni okres użytkowania bez wykonywania remontów głównych i kapitalnych spowodował znaczne zużycie techniczne niektórych elementów budynków. Kenieczna byłaby ekspertyza lub orzeczenie o stanie konstrukcji całości budynku. Po dokonanych oględzinach można stwierdzić, że budynek wymaga remontu kapitalnego ze szczególnym uwzględnieniem stolarki okiennej.</p> <p>20. Najpilniejsze postulaty konserwatorskie</p> <p>W trakcie prac remontowych należy zwrócić uwagę na likwidację wszelkich zawilgoceń ścian i stropów. Należy poprawić izolacyjność termiczną przegród zewnętrznych i unowocześnić sytem ogrzewania budynków. Tynki wewnętrzne powinny zostać wykonane z materiału trwałego oraz odpornego na zanieczyszczenia /np.: tynki akrylowe, krzemianowe/.</p>	

21. Akta archiwalne (rodzaj akt, numery i miejsce przechowywania)

Plany inwentaryzacyjne sieci elektrycznej kamienic 4,4a i 4/I
Inwentaryzacja budowlana kamienicy 4I.

Miejsce przechowywania:

Spółdzielnia Mieszkaniowa

"LOKUM"

ul. Chemiczna 12

Sosnowiec

22. Bibliografia

"Sosnowiec znany i nieznany" Jan Przemsza-Zieliński, Sosnowiec 1997r

"Z przeszłości Zagłębia Dąbrowskiego" Marian Kantor-Mirski, Sosnowiec 1991r

Kurier Sosnowicki 1899-1914

Kalendarz Sosnowicki- 1889, 1900, 1901r

23. Źródła ikonograficzne i fotografia (rodzaj, miejsce przechowywania, sygnatury)

24. Uwagi różne

25. Opracował

tekst Magdalena Krysiak listopad 1998r

plany, rysunki Magdalena Krysiak listopad 1998r

zdjęcia, fotografie Magdalena Krysiak listopad 1998r

miejsca przechowywania negatywów Prac. Arch.-Bud., mgr inż. arch. L. Lorens

41-200 Sosnowiec, ul. Plonów 30/19

Karta po wypełnieniu podlega ochronie na podstawie przepisu prawa autorskiego.

26. Adnotacje o inspekcjach, informacje o zmianach (daty, imiona i nazwiska wypełniających)

27. Załączniki

1, 2, 3- dok. Opis

4- fotografie

5- fotografie

1. Miejsowość	2. Obiekt	3. Zawartość wkładki
Sosnowiec	Domy mieszkalne /kamienice/.	Opis

oświetlające piwnicę. Elewacja jest etynkowana.

Instalacje- Ogrzewanie piecowe. Budynek jest skanalizowany, posiada oświetlenie elektryczne.

Kamienica nr4a:

Sytuacja- budynek wolnostojący, usytuowany najgłębiej kompleksu pałacowego i najbliższej parku przy ul. Żeromskiego.

Konstrukcja- budynek murewany z cegły pełnej, całkowicie podpiwniczony. Ściany nośne mają gr 60cm. Pozostałe ściany 40 i 20cm. Budynek nie jest etynkowany.

Stropy- stropy typu Kleina w piwnicach sklepienie odcinkowe.

Wieżba dachowa- dach drewniany konstrukcji płatwiowo-kleszczowej.

Pokrycie dachu- krycie dachu dachówką eternitową.

Podłogi- w piwnicy podłogi betonowe, na pozostałych piętrach podłoga z desek na legarkach.

Schody- w piwnicy schody betonowe, na pozostałych kondygnacjach drewniane z drewnianymi balustradami.

Drzwi- drzwi jedno i dwuskrzydłowe drewniane, wejściowe z oświetleniem.

Okna- okna drewniane ościeżnicowe, czterodzielne. Skrzydła letnie otwierane na zewnątrz, zimowe do wnętrza pomieszczenia.

Rzut- budynek na rzucie prostokątnym /27,3m na 10,8m/, z wąskimi pilastrami w narożnikach i środkowej osi budynku, trzytraktowy. Dwie główne klatki schodowe dwubiegowe umieszczone na przeciwko wejść symetrycznie względem środkowej osi budynku.

Bryła- budynek dwupiętrowy, całkowicie podpiwniczony, z poddaszem użytkowym. Kryty jest dachem dwuspadowym krzyżującym się z dwuspadowym dachem pokrywającym lekki ryzalit występujący w środkowej części budynku na elewacji zachodniej. Na elewacji wschodniej do dwóch głównych wejść prowadzą betonowe schody z betonowymi murkami po obu stronach.

Elewacja wschodnia- 10-osiowa, symetryczna. Na osi środkowej budynku widać wąski pilaster, po jego obu stronach dwie bliźniacze części budynku. Bezpośrednio pod dachem występuje ozdobny gzyms, pod nim małe prostokątne okienka oświetlające poddasze. Pod okienkami ozdobny gzyms. Na wysokości parteru widać po pięć okien po obu stronach pilastra. Okna są czterodzielne zwieńczone łukiem odcinkowym ozdobionym niewielkim gzymsem. Pod oknami widać ozdobny gzyms. Na wysokości parteru symetrycznie ustawione wejścia główne. Są one dwuskrzydłowe z górnymi oświetleniami, zwieńczone łukami odcinkowymi, nad nimi gzymsy. Do wejść prowadzą betonowe schody z betonowymi murkami. Po obu stronach wejść występują po dwa czterodzielne okna zwieńczone łukami z gzymsami. Na wysokości piwnicy widać kamienny cokół, a w nim okna do piwnicy zakończone łukami. Elewacja nie jest etynkowana.

Elewacja południowa- na elewacji widać zarys dwuspadowego dachu. Tuż pod nim, równoległe do połaci dachowych występuje ozdobny gzyms. Elewacja jest symetryczna. Na wysokości poddasza cztery okna. Na obrzeżach po jednym małym oknie dwudzielnym zakończonym łukiem, a bliżej osi po jej obu stronach po jednym większym oknie zwieńczonym łukiem. Pod oknami ozdobny gzyms. Na obrzeżach budynku widać narożne wąskie pilastry. Okno do piwnicy występuje w kamiennym cokole. Jest ono szerokie i zwieńczone łukiem. Elewacja nie jest etynkowana.

Elewacja zachodnia- 10-Osiowa, symetryczna. Oś środkową stanowi szczyt dachu pokrywającego 4-osiowy przenikający ryzalit się z głównym dwuspadowym dachem budynku. Pod linią krawędzi dachu, na ryzalicie i na pozostałych częściach elewacji, występuje ozdobny gzyms. Na ryzalicie poddasze oświetlają cztery okna. Dwa dwudzielne mniejsze na obrzeżach zakończone łukami dwa większe czterodzielne również zwieńczone półkolistym łukiem. Na dwóch cofniętych i występujących po obu stronach ryzalitu częściach elewacji poddasze oświetlają małe prostokątne okienka. Pod nimi widać ozdobny gzyms. Na wysokości parteru, na ryzalicie cztery, a na dwóch pozostałych częściach widać po trzyokna. Są one czterodzielne i zwieńczone łukiem z ozdobnym gzymsem. Pas pod oknami zdobi gzyms. Na parterze widać takie same i w tym samym ustawieniu okna jak na piętrze. Na poziomie piwnicy występuje cokół, a w nim 10 szerekich okien zwieńczonych łukiem. Elewacja nie

1. Miejscowość	2. Obiekt	3. Zawartość wkładki
S O S N O W I E C	Domy mieszkalne /kamienice/	Opis

jest otynkowana.

Elewacja północna- elewacja jest dziesięcioosiowa. Osie stanowią szerokie lizeny. Bezpośrednio pod dachem znajduje się ozdobny gzyms. pod nim między osiami pilastrów widać małe prostokątne okienka doświetlające poddasze. Pod okienkami występuje ozdobny gzyms. Na wysokości piętra między pilastrami widać 10 czterodzielnych okien. Okna zwieńczone są odcinkowymi łukami. Na wysokości parteru występują, w tych samych osiach, identyczne jak na piętrze okna. Pod nimi w tej samej osi, na lekko wysuniętym cokole, widać prostokątne małe okna doświetlające piwnicę. Elewacja jest otynkowana.

Instalacje- Ogrzewanie piecowe. Budynek jest skanalizowany, posiada oświetlenie elektryczne.

Kamienica nr 4/1:

Sytuacja- budynek leży na terenie kompleksu pałacowego i jest najbardziej wysunięty na zachód spośród pozostałych kamienic. Elewacją północną graniczy z ul. Żeromskiego. Elewacją południową graniczy z parkiem.

Konstrukcja- budynek murowany z cegły pełnej, całkowicie podpiwniczony, dwupiętrowy z poddaszem użytkowym. Ściany nośne mają grubość 60cm, pozostałe ściany 40 i 20cm. Trzy elewacje są otynkowane, cokoł wykonany z kamienia naturalnego i otynkowany z trzech stron.

Stropy- stropy typu Kleina, w piwnicach sklepienie odcinkowe.

Wieżba dachowa- dach dwuspadowy, konstrukcji drewnianej, płatwiowo-kleszczowej.

Pokrycie dachu- krycie dachu dachówką eternitową.

Podłogi- w piwnicach podłogi betonowe, w mieszkaniach z desek na legarkach.

Schody- schody dwubiegowe, w piwnicy betonowe, na piętrach drewniane z drewnianymi balustradami.

Drzwi- drzwi drewniane jedno i dwuskrzydłowe. Drzwi wejściowe z doświetleniami.

Okna- okna drewniane ościeżnicowe, czterodzielne, prostokątne i zwieńczone łukami.

Rzut- budynek na rzucie prostokątnym /30,83m na 11,28m/, dwutraktowy. Na narożnikach budynku widać pilastry, wejścia główne zaznaczone ryzalitami. Lekko wysunięty ryzalit widać również na elewacji od strony ul. Żeromskiego. Dwie główne dwubiegowe klatki schodowe usytuowane są na przeciwko wejść. Jedno wejście boczne na elewacji wschodniej. Prowadzą do niego betonowe schody.

Bryła- budynek dwupiętrowy, całkowicie podpiwniczony z poddaszem użytkowym, kryty dachem dwuspadowym.

Elewacja południowa- 10-osiowa, symetryczna. Dominantami są dwa 1-osiowe ryzality zaznaczające dwa wejścia główne do budynku. Ryzality są pokryte dwuspadowymi dachami zwieńczonymi prostokątnymi akcentami. W ryzalitach widać okna doświetlające klatkę schodową, po dwa na każdy ryzalit. Okna najwyżej usytuowane są czterodzielne i prostokątne. Okna niższe są podobne, ale zwieńczone łukiem. W ryzalitach znajdują się również wejścia główne do budynku. Drzwi wejściowe są drewniane dwuskrzydłowe, zwieńczone łukami. Skrzydła boczne budynku są identyczne. Tuż pod dachem znajduje się po jednym małym okienku doświetlającym poddasze. Okienka zwieńczone łukami. Na poziomie piętra widać trzy czterodzielne okna zakończone łukami. Pod oknami występuje gzyms. Na parterze kształt okien i ich ustawienie są identyczne jak na piętrze. Budynek posiada kamienny cokoł, w którym widać po trzy małe, zakończone łukami okienka. Część środkowa budynku, znajdująca się pomiędzy ryzalitami, jest podobna jak skrzydła boczne. Jedyną różnicą jest liczba okien- po dwa na każdej kondygnacji. Elewacja nie jest otynkowana.

Elewacja zachodnia- elewacja zawiera główną część budynku i wystający ryzalit. Widać zarys dwuspadowego dachu. Bezpośrednio pod dachem znajdują się cztery okna doświetlające poddasze. Dwa zewnętrzne okna są mniejsze jednodzielne i prostokątne. Dwa okna wewnętrzne są większe, czterodzielne i również prostokątne. Na ścianie bocznej ryzalitu widać trzy, małe, prostokątne okienka doświetlające klatkę schodową. Najniższy poziom elewacji stanowi kamienny cokoł. Elewacja jest otynkowana.

Elewacja północna- symetryczna 12-osiowa. W środkowej części budynku znajduje się lekko wysunięty ryzalit. Bezpośrednio pod dachem widać

Kartę założył

Magdalena Krysiak

1. Miejscowość	2. Obiekt	3. Zawartość wkładki
SOSNOWIEC	Domy mieszkalne /kamienice/.	Opis

okna doświetlające poddasze. Po dwa na każdej z trzech części budynku. Na poziomie piętra widać po cztery okna na każdą część. Okna są czterodzielne zwieńczone łukiem. Na parterze okna się powtarzają. Na kamiennym cokole widać mniejsze okna w tym samym układzie jak na pozostałych kondygnacjach. Elewacja jest otynkowana.

Elewacja wschodnia— w elewacji widać zarys głównego budynku oraz ścianę boczną wystającego ryzalitu. Okna występują tylko na poziomie poddasza dwa mniejsze po zewnętrznych stronach ściany i dwa większe między nimi. Na elewacji widać boczne wejście do budynku. Prowadzą do niego betonowe schody. Na elewacji widać kamienny cokół. Elewacja jest otynkowana.

Instalacje— ogrzewanie piecowe. Budynek jest skanalizowany i posiada oświetlenie elektryczne.

1. Miejscowość SOSNOWIEC	2. Obiekt Domy mieszkalne /kamienice/	3. Zawartość wkładki Fotografie
-----------------------------	--	------------------------------------



Kamienica nr4-elewacja południowa.



Kamienica nr4-elewacja północna i elewacja zachodnia.



Kamienica nr4a-elewacja wschodnia.



Kamienica nr4a-elewacja zachodnia.



Kamienica nr4a-elewacja północna.

1. Miejscowość

SOSNOWIEC

2. Obiekt

Domy mieszkalne /kamienice/

3. Zawartość wkładki

Fotografie



Kamienica nr4a-elewacja południowa.



Kamienica nr4I-elewacja południowa.



Kamienica nr4I-elewacja zachodnia.

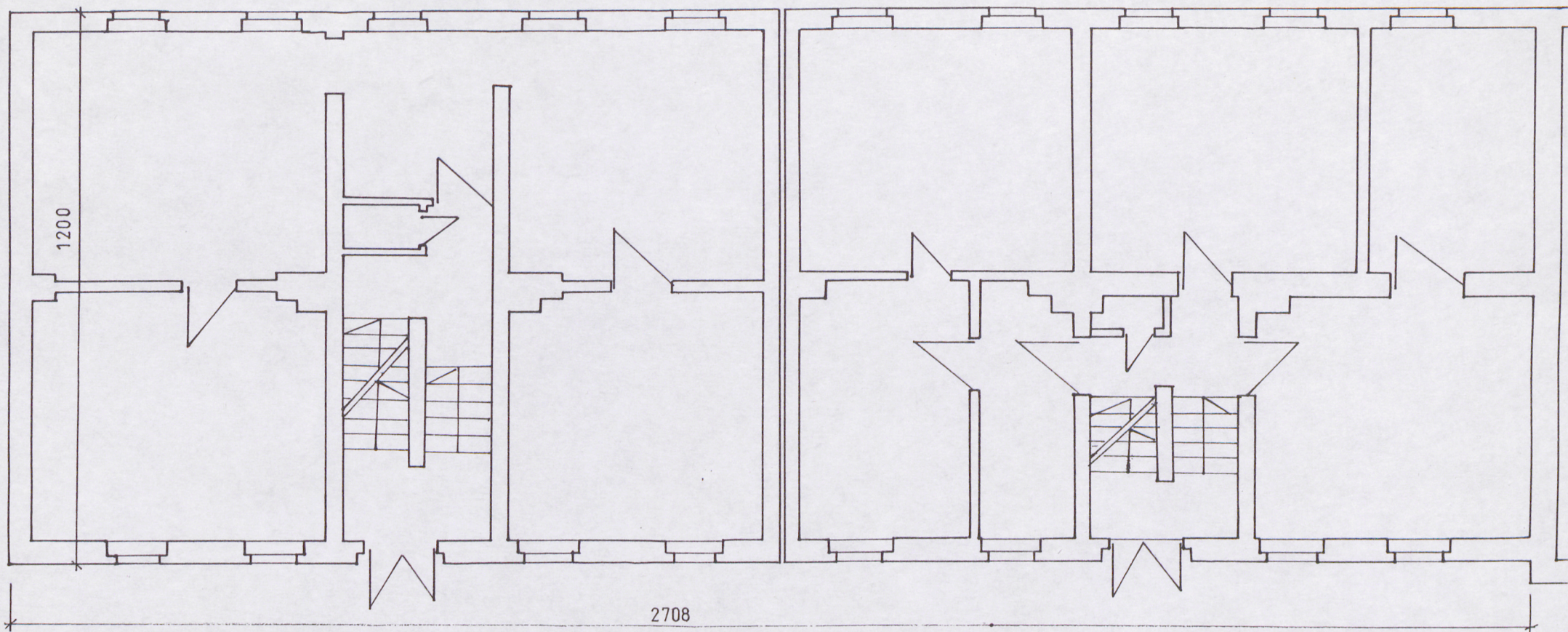


Kamienica nr4I-elewacja wschodnia.

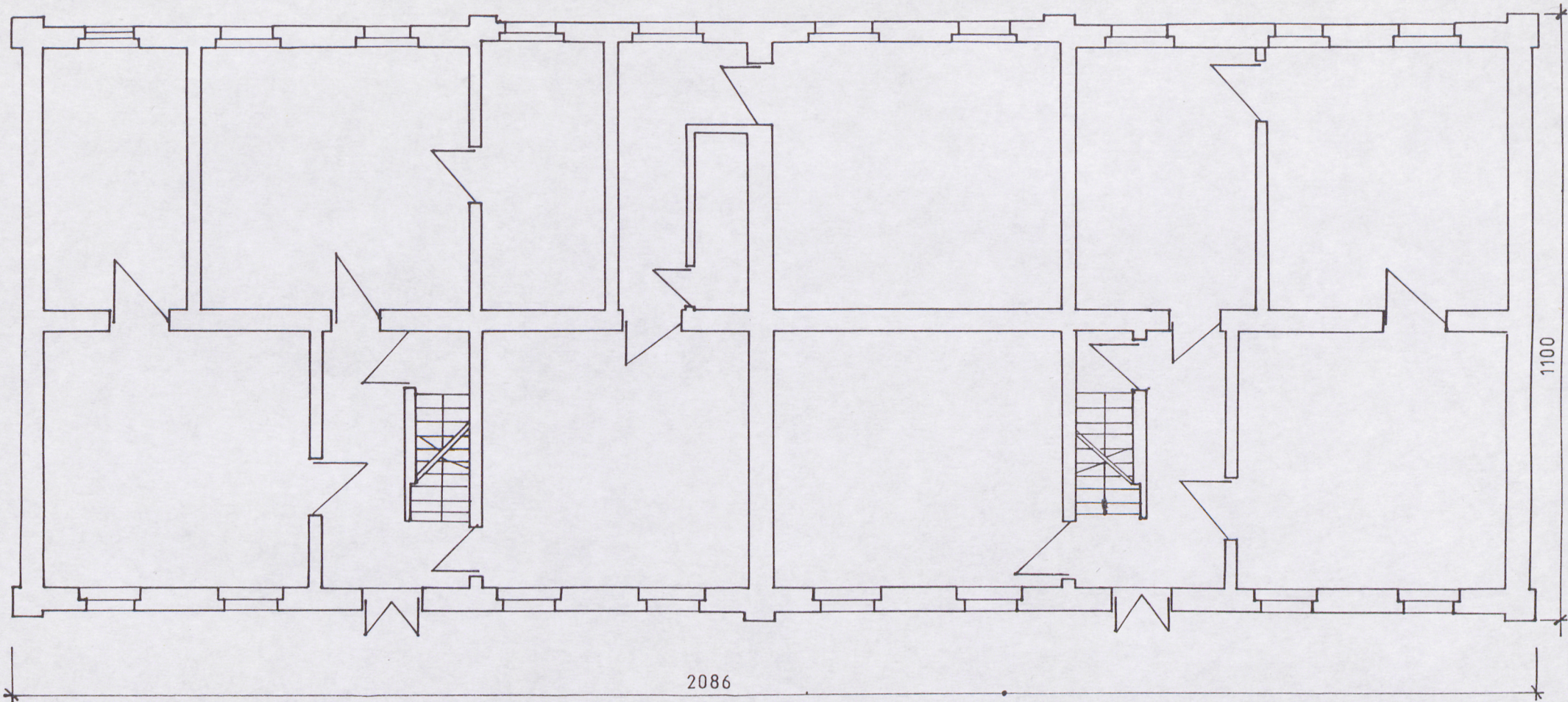


Kamienica nr4I-elewacja północna.

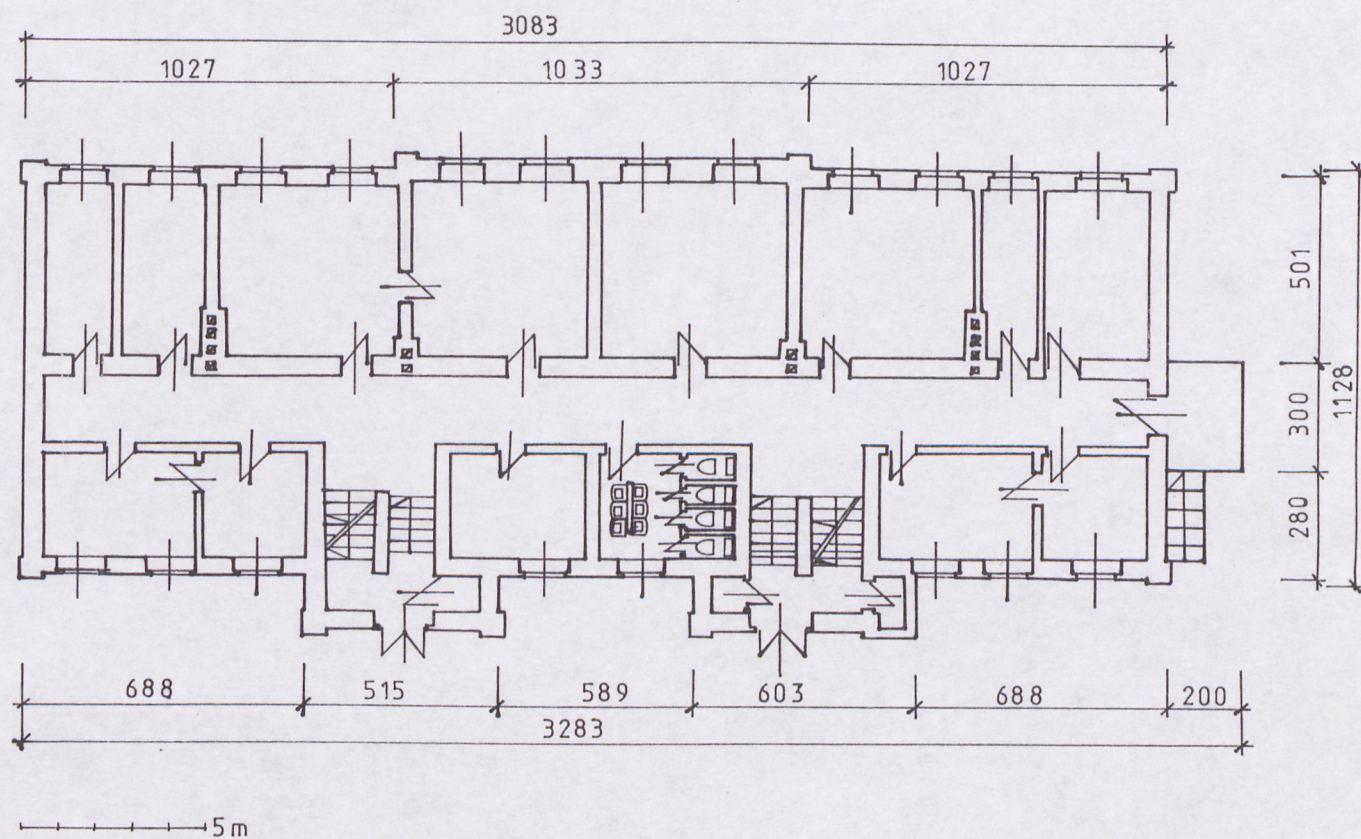




KAMIENICA NR4
Rzut parteru
skala 1:100



KAMIENICA NR4a
Rzut parteru
skala 1:100



Kamienica nr 4/I
skala 1:200