

451/1

ŚLĄSKIE 53 49

1. Obiekt

Dawny Pałac Dietlów

2. Czas powstania

1890-1900 r.

3. Miejscowość

S O S N O W I E C

4. Adres

Sosnowiec ulica Żeromskiego 2
nr hipoteczny 161

5. Przynależność administracyjna

województwo katowickie

gmina

pow. miejski Sosnowiec

6. Poprzednie nazwy miejscowości

Sosnowice

7. Przynależność administracyjna
przed 1.VI.1975

województwo katowickie

powiat

Sosnowiec

8. Właściciel i jego adres

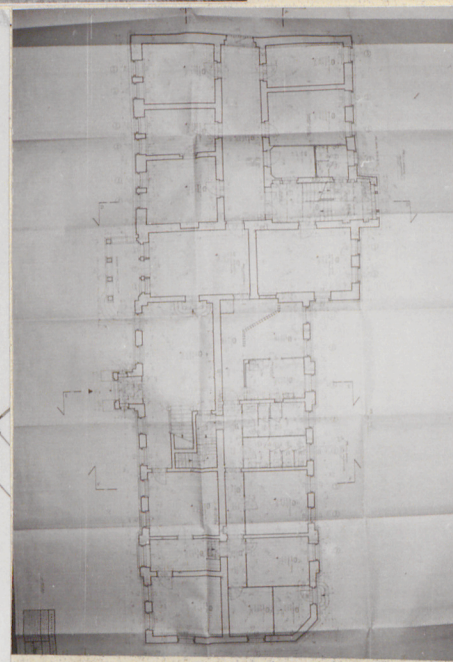
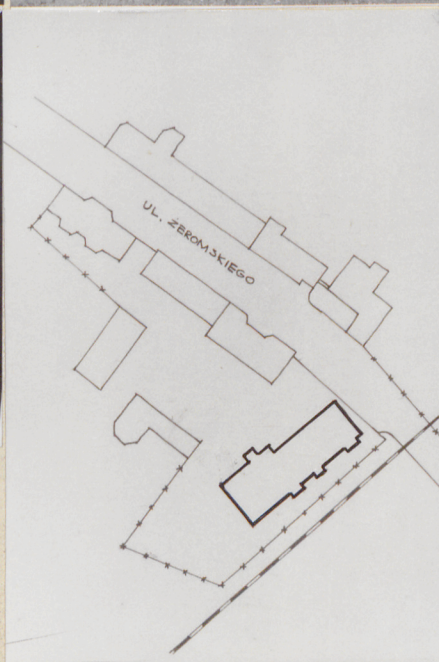
Państwowa Szkoła Muzyczna w
Sosnowcu, ul. Żeromskiego 2

9. Użytkownik i jego adres

Państwowa Szkoła Muzyczna w
Sosnowcu ul. Żeromskiego 2

10. Rejestr zabytków

Nr 806/67 data 21. VII. 1967 R



autor zdjęć Marek Ułaszyn
data wykonania VIII 1984 r.
miejsce przechowywania negatywów

12. Autorzy, historia obiektu, określenia stylu.

Pierwsze plany budynku, sygnowane przez Wali-górskiego pojawiają się u schyłku lat osiemdziesiątych XIX wieku/ po wybudowaniu fabryki i kaplicy luterańskiej/. Projekt realizacyjny powstaje w roku 1890. Jednakże gabaryt i forma różnią się znacznie od wersji zrealizowanej. Reprezentacyjne skrzydło zostaje przybudowane do istniejącego już budynku w typie robotniczym. Do roku 1900 trwają prace wykończeniowe pałacu mającego wystawnością świadczyć o bogactwie właściciela i usankcjonowaniu jego pozycji. Około roku 1900 -założenie parku wokół pałacu, z oranżerią i elementami małej architektury. Do roku 1944 budynek znajduje się w rękach spółki akcyjnej spadkobierców Henryka Dietla. Po wyzwoleniu budynek zostaje przekazany szkołom : muzycznej i baletowej, oraz klubowi "Włókniarz". W latach 1950-1958 wyburzono mur parkowy, co przy braku dozoru doprowadziło do dewastacji parku, budowli parkowych i oranżerii.

13. Opis (sytuacja, materiał i konstrukcja, rzut, bryła, elewacje, dach, wnętrza, wyposażenie, instalacje)

Pałac położony w centrum miasta, na północ od dworca kolejowego po zachodniej stronie linii kolejowej, ustawiony szczytowo do ulicy Żeromskiego, po południowej stronie ulicy.

Budynek murowany z cegły, dwupiętrowy, z trzecim piętrem ukrytym w strefie dachu mansardowego, przykryty symetrycznie dwoma dachami mansardowymi oraz dwu- i trzyspadowymi dachami między nimi.

Konstrukcja dachu drewniana, pokryta blachą.

Plan budynku złożony z dwóch części na rzutach prostokątów/ szerzej południowej i węższej płn./ .Skrzydło płn. podpiwniczone w całości, północne w obrębie traktu zachodniego./piwnice sklepione/ Budynek dwutraktowy, na parterze i 2i3 p. występują między traktami korytarze komunikacyjne. Pomieszczenia parteru w skrzydle południowym- pomocniczo-gospodarcze/ w kuchni secesyjna obudowa windy/. W skrzydle płn. reprezentacyjny hall wejściowy z klatką schodową, ozdobiony fryzem pddstropowym z kartuszami, ze stropem kasetonowym. Schody z białego marmuru z kutą balustradą. Na parterze znajduje się 17 pomieszczeń+2 kl. schodowe i sanitariaty. Na 1p. zespół pomieszczeń reprezentacyjnych, w układzie amfiladowym, pomiędzy dwoma kl. schodowymi: sala neorokokowa, dwukondygnacyjna sala balowa, sala klasycystyczna, pokój krendensowy, pokój secesyjny, pokój kąpielowe.

Pomieszczenia posiadają bogaty wystrój: rzeźbione boazerie, dekoracje stiukowe stropów, sztukaterie ścienne, polichromie, dekoracje malarskie plafonów, i supraport, zachowały się częściowo stylowe lampy i żyrandole, ozdobne okucia drzwi i okien, witraże/ pokój kąpielowy/, ceramika rzeźbiarsko-malarska, pokój kąpielowy/ ozdobne kute balustrady, część mebli, kominki, ceramika

<p>14. Kubatura</p> <p>11410 m³</p>	<p>15. Powierzchnia użytkowa</p> <p>2342 m²</p>	<p>16. Przeznaczenie pierwotne</p> <p>mieszkalne</p>	<p>17. Użytkowanie obecne</p> <p>socjalne</p>
<p>18. Prace budowlane i konserwatorskie, ich przebieg i dokumentacja od roku 1983 prowadzone są prace konserwatorskie</p>		<p>19. Stan zachowania (fundamenty, ściany zewnętrzne, ściany wewnętrzne, sklepienia, stropy, konstrukcje dachowe, pokrycie dachu, wyposażenie i instalacje)</p> <p>Stan techniczny budynku zły, istnieje zagrożenie konstrukcyjne, spowodowane tak uszkodzami górniczymi jak i drganiem spowodowanymi przeciążeniem linii kolejowej. Drgania szczególnie źle oddziałują na dekoracje stiukowe, na stropach pałacu. Liczne spękania widoczne na ścianach budynku. Zły stan zewnętrznych dekoracji rzeźbiarskich./-korozja kamienia na skutek zanieczyszczeń powietrza./Zabezpieczono siatką ochronną stiuki stropowe, wzmocniono stemplami stropy. Stolarka drzwiowa i okienna częściowo zniszczona, niekompletne okucia, brak części wyposażenia oświetleniowego, meblarskiego i łazienkowego.</p>	
<p>20. Najpilniejsze postulaty konserwatorskie</p> <p>Zabezpieczyć pęknięcia ścian, zrekonstruować dekoracje sztukatorskie, zlikwidować prowizoryczne sanitariaty, uzupełnić stolarkę drzwiową i okienną, oraz okucia. Oczyszczyć układ wnętrza z późniejszych przeróbek.</p>			

1. Akta archiwalne (rodzaj akt, numer i miejsce przechowywania)

Okręgowe Archiwum w Będzinie, dział Akta miasta Sosnowca :

Akta Rządu Guberni Piotrkowskiej, Wydz. Budowlany i Administracyjny.

22. Bibliografia

Kantor-Mirski- "Zprzeszłości Zagłębia Dąbrowskiego i okolic " 1931 r.

Kurier Sosnowicki 1899-1914 r.

Przewodnik po Zagłębiu Dąbrowskim, Sosnowiec 1939 r

Kalendarz Sosnowicki 1889, 1900, 1901,

Janżuk - "Przemysł fabryczny w Królestwie Polskim" Petersburg, 1887 r.

Dokumentacja historyczna opracowana przez PPKZ Oddział w Krakowie, 1983r

Struktura przestrzenna i architektura Sosnowca w latach 1859-1914- dr J.Owczarek 1983r

3. Źródła ikonograficzne i fotografie (rodzaj, miejsce przechowywania, sygnatury)

Inwentaryzacja fotogr.- w dokumentacji hist. opr. przez PPKZ w Krakowie.

Inwentaryzacja fotogr.- w dokumentacji hist. opr. przez Politechnikę Krakowską , 1963 r.

24. Uwagi różne

Część wyposażenia meblarskiego znajduje się w posiadaniu TV Katowice.

25 Wypełnił Marzena
Worosz-Ułaszyn
Marek Ułaszyn

26. Sprawdził

1. Miejscowość Sosnowiec	2. Obiekt (nazwa jak w karcie) Dawny Pałac Dietlów	3. Zawartość wkładki (nazwa obiektu lub materiału uzupełniającego) Opis /13 / , zdjęcia /11 /
-----------------------------	---	--

posadzkowa.

Elewacja wsch.- wieloosiowa, asymetryczna, przyziemie boniowane, wyżej ceglana, dzielona gzymsami, międzypiętrowymi, zwieńczona attyką z lukarnami, kartuszami i wazonami. Okna zamknięte odcinkowo, oraz prostokątnie i półkoliście w profilowanych opaskach z dekoracją nadokienną. Elewacja zach. wieloosiowa, asymetryczna, z ryzalitem w części połudn., obie części zakomponowane odmiennie. Partie pięter ceglane, dzielone gzymsami międzypiętrowymi, przyziemie boniowane. Okna przyziemia zamkn. odcinkowo, okna pięter o wykrojach prostokątnych i półkolistych, w opaskach profilowanych z artykulacją. W narożu el. pñn. dwukondygnacyjny wykusz z dekoracją rzeźbiarską, na konsoli i, w obramieniach okien. Elewacja zwieńczona gzymsem koronującym i attyką. El. połudn.-ceglana, bez okien. El. pñn. dwuosiowa z boniowanym przyziemiem, ceglana, z gzymsem koronującym.

Budynek posiada instalacje: elektryczną, wod.-kan., c.o..

Wkładkę założył: Marzena Worosz-Ułaszyn
(imię, nazwisko, data)

Miejsce przechowywania negatywów:



1. Miejscowość
Sosnowiec

2. Obiekt (nazwa jak w karcie)
Pałac Dietlów

3. Zawartość wkładki (nazwa obiektu lub materiału uzupełniającego)
zdjęć (5)



1. GABINET W SKRZYDLE PN.



2. POKÓJ NA I PIĘTRZE W CZ. WSCH.



3. SALON NA I PIĘTRZE



4. KOMINEK W SALONIE



5. DRZWI Z SUPRAPORTADĄ
W SALONIE

Wkładkę założył: Lukasz Konarzewski XI 1987r.
(imię, nazwisko, data)

Miejsce przechowywania negatywów: WOBiDZ Katowice

OZGraf. Z.P. Ostróda zam. 699 nakł. 23.600

z 1978 r.

1. Miejscowość Sosnowiec	2. Obiekt (nazwa jak w karcie) Pałac Dietlów	3. Zawartość wkładki (nazwa obiektu lub materiału uzupełniającego) zdjęcia (4)
-----------------------------	---	---



1. BALKONIK W SALI BALOWEJ



2. W.C. W ŁAZIENCIE



3. GABINET PRZY SALI TZW. HOLENDERSKIEJ



4. WEJŚCIE WEL. WSCHODNIEJ.

Wkładkę założył: Łukasz Konarzewski XI 1987 r.
(imię, nazwisko, data)

Miejsce przechowywania negatywów: WOBiDZ Katowice

OZGraf. Z.P. Ostróda zam. 699 nakł. 23,600

Wzór ODZ 1978 r.

1. Miejscowość
Sosnowiec

2. Obiekt (nazwa jak w karcie)
Pałac Dietlów

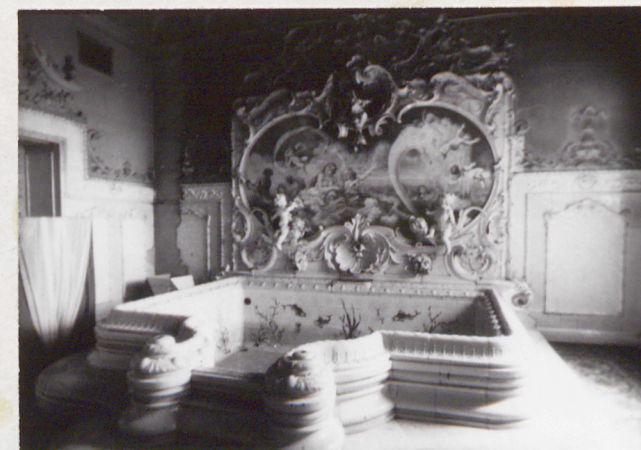
3. Zawartość wkładki (nazwa obiektu lub materiału uzupełniającego)
zdjęcia (4)



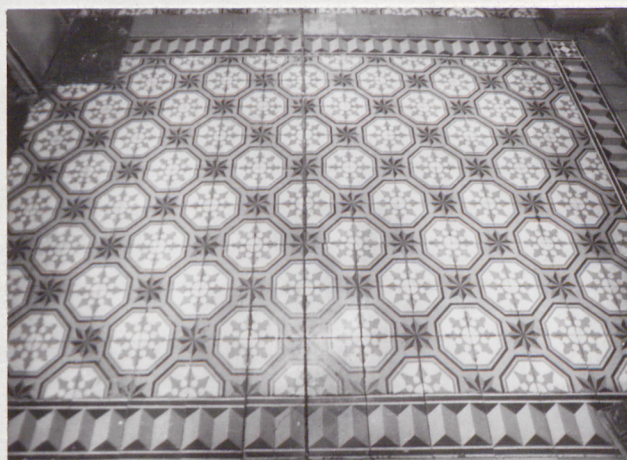
1. KLATKA SCHODOWA IV CZĘŚCI PN.



2. WYKŁADKA W ŁAZIENCIE PAŁACOWEJ



3. FRAGMENT ŁAZIENKI



4. POSADZKA W CZĘŚCI ZACHODNIEJ
(PRZEDSIÓNEK)

Wkładkę założył: Lukasz Konarzewski XI 1987 r.
(imię, nazwisko, data)

Miejsce przechowywania negatywów: WOBiDZ Katowice

OZGraf. Z.P. Ostróda zam. 699 nakł. 23.600

Wzór ODZ 1978 r.

1. Miejscowość Sosnowiec	2. Obiekt (nazwa jak w karcie) Pałac Dietlów	3. Zawartość wkładki (nazwa obiektu lub materiału uzupełniającego) zdjęcia (3)
-----------------------------	---	---



1. CZĘŚĆ PN. SALI BALOWEJ



2. LUSTRO W SALI BALOWEJ



3. CZĘŚĆ PD. SALI BALOWEJ

Wkładkę założył: Łukasz Konarzewski XI 1987 r.
(imię, nazwisko, data)

Miejsce przechowywania negatywów: WOBiDZ Katowice

OZGraf. Z.P. Ostróda zam. 699 nakł. 23.600

Wzór ODZ 1978 r.