

1. Obiekt

CHAŁUPA Z OBORĄ

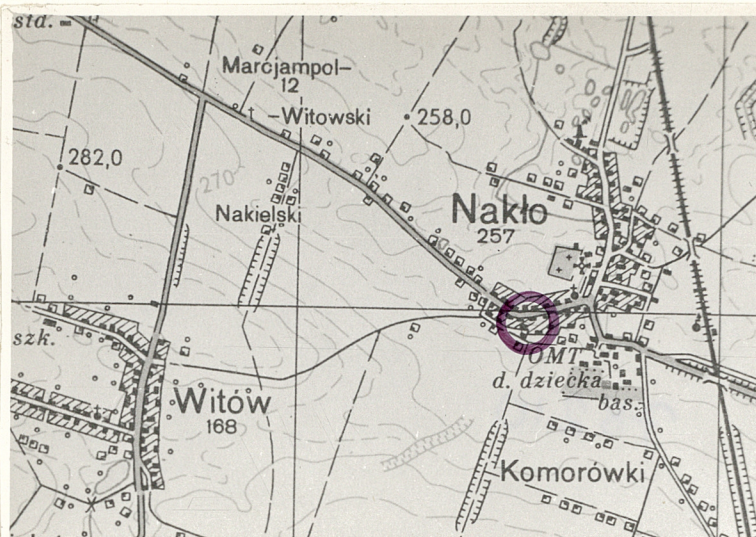
2. Czas powstania

ok. poł. XIXw.

3. Miejscowość

NAKŁO

11. Zdjęcia, rzut, przekrój, sytuacja, orientacja



4. Adres NAKŁO nr 52
Gm. Irządze
woj. częstochowskie

nr hipoteczny

5. Przynależność administracyjna

województwo częstochowskie

gmina Irządze Lelów
pow. CZĘSTOCHOWA

6. Poprzednie nazwy miejscowości

7. Przynależność administracyjna

przed 1 VI 1975

województwo kieleckie

powiat włoszczowski

8. Właściciel i jego adres

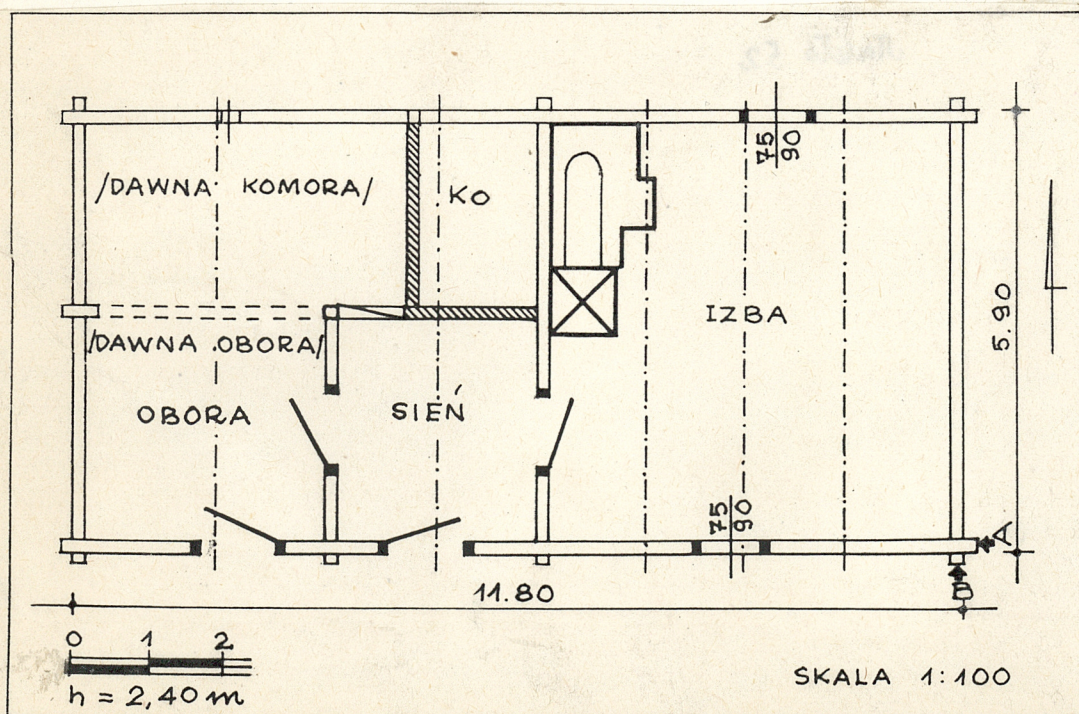


9. Użytkownik i jego adres

Budynek rozebrano.

10. Rejestr zabytków

Nr data



12. Autorzy, historia obiektu, określenia stylu.

Chałupa wzniesiona została ok. poł.XIX w. w gospodarstwie średnio-rolnym. Kilka lat temu w zasadzie została opuszczona i tylko okresowo przemieszkują w niej Władysława Pomkowa, matka Marianny, zamieszkałej w Częstochowie. Chałupą pod nieobecność Władysławy, opiekuje się Marianna Gawlikowska (córka Wł.Pompkowej), mieszkająca w nowym domu na tej samej posesji.

Wg tradycji miejscowej (m.in.informacji udzielonej przez sąsiadkę - Józefę Włodarską, ur.1897r.) - dom nie był przebudowywany. Z widocznych zmian - jest wyburzenie ścian między oborą a komorą oraz przebudowa pieca, polegająca głównie na zmniejszeniu pieca ogrzewczego.

W 1972 r. budynek rozebrano (po śmierci Wł.Pompkowej). Chałupa reprezentuje rzadki typ półtoratraktu z oborą i dobrą ciosówką.

13. Opis (sytuacja, materiał i konstrukcja, rzut, bryła, elewacje, wnętrze, wyposażenie, instalacje).

Zagroda zlokalizowana jest przy szosie do Lelowa, po jej pdn. stronie. Chałupa usytuowana jest wzdłuż drogi, bezpośrednio przy niej. Od południa - przed domem - ogródek kwiatowy ogrodzony płotem sztachetowym. Wzdłuż wschodniej granicy działki - stoi stodoła. W głębi działki, przy zachodniej granicy, dom M.Gawlikowskiej. Działka ogrodzona jest płotem sztachetowym.

Chałupa wzniesiona jest na rzucie zwartego prostokąta, dawniej cztero- obecnie trójwewnętrzna, o programie - izba, sieni, obora. Obecny układ wnętrza - jednotraktowy, pierwotnie - półtoratraktowy, szerokofrontowy. Budynek jest jednokondygnacyjny, niepodpiwniczony.

Posadowienie - na podkładach kamiennych pod węglami. Przestrzenie pod przyciesiami wypełnione luźnym kamieniem. Przyciesie węglowane na nakładkę jednotraktową prostą. Ściany - z krawędziaków węglowanych na nakładkę dwustronną prostą, z ostatekami do 25 cm. Belki ścian działowych krzyżują się z obwodowymi. Ściany obustronnie bielone. Otwory okienne - ujęte w łątki, okna dwudzielne, sześciopole, opaski zabelone wraz ze zrębem. W d.komorze - okienko szparowate. Otwory drzwiowe - ujęte w łątki (do sieni i izby) oraz w węgary (do obory) z ukośnięciem wciętym nadprożem. Drzwi spągowe, na zawiasach hakowych, do sieni i do obory - skoble z wrzeciędzami, do izby - klamka paluchowa.

Powały - belkowe, nagie, deski łączone na styk, na powałach - polepa gliniana. Powały - bielone. Podłogi - we wszystkich pomieszczeniach polepy gliniane. Urządzenie ogniowe - wzniesione z kamieni łączonych gliną, polepione gliną, bielone. Składa się z trzonu kuchennego z blachami, kapy z desek nad nim, pieca chlebowego i niewielkiego - pieca ogrzewczego. W sieni - komin z kamienia gliniane, bielony - butelkowy. Dach - czterospadowy, krokwiowo-płatwiowy, usztywniony jętkami. Płatew licowa (A) - odsunięta od zrębu ok.20cm, pozostała - tylko na swą szerokość (B). Dach posyty słomą na gładko. Wysokość dachu ok.4m.

Budynek posiadał instalację elektryczną.

<p>14. Kubatura 306,0m³ w tym obora w pierwotnej postaci - 48,0</p>	<p>15. Powierzchnia użytkowa 69,6m² w tym obora w pierwotnej postaci - 10,9m²</p>	<p>16. Przeznaczenie pierwotne Mie szkalno-inwentarskie.</p>	<p>17. Użytkowanie obecne Budynek rozebrano w 1972r.</p>
<p>18. Prace budowlane i konserwatorskie, ich przebieg i dokumentacja</p>		<p>19. Stan zachowania (fundamenty, ściany zewnętrzne, ściany wewnętrzne, sklepienia, stropy, konstrukcje dachowe, pokrycie dachu, wyposażenie i instalacje) W 1969r. stan obiektu - zły. Przyciesie niemal całkowicie spróchniałe. Ściany obory - spróchniałe, wschodnia ściana chałupy - wypaczona. Powąza nad piecem - załamana. Obiekt silnie zawilgocony.</p>	
		<p>20. Najpilniejsze postulaty konserwatorskie</p>	

21. Akta archiwalne (rodzaj akt, numer i miejsce przechowywania)

24. Uwagi różne Materiały zebrano w 1969r., zweryfikowano w 1988r.

25. Opracował

tekst Bogumiła Szurowa, XI 1988r.

imię, nazwisko, data, podpis

B. Szurowa

plany, rysunki Pomiar: B. Szurowa, 1969r., rys. E. Traczyński, 1988r.

imię, nazwisko, data, podpis

zdjęcia fotogr. B. Szurowa, 1969r.

imię, nazwisko, data, podpis

miejsce przechowywania negatywów Własność prywatna.

KARTA PO WYPEŁNIENIU PODLEGA OCHRONIE NA PODSTAWIE PRZEPISÓW PRAWA AUTORSKIEGO !

22. Bibliografia

26. Adnotacje o inspekcjach, informacje o zmianach (daty, imiona i nazwiska wypełniających)

23. Źródła ikonograficzne i fotograficzne (rodzaj, miejsce przechowywania, sygnatury)

Negatywy małoobrazkowe, nlb., własność prywatna.

27. Załączniki Wkładka.

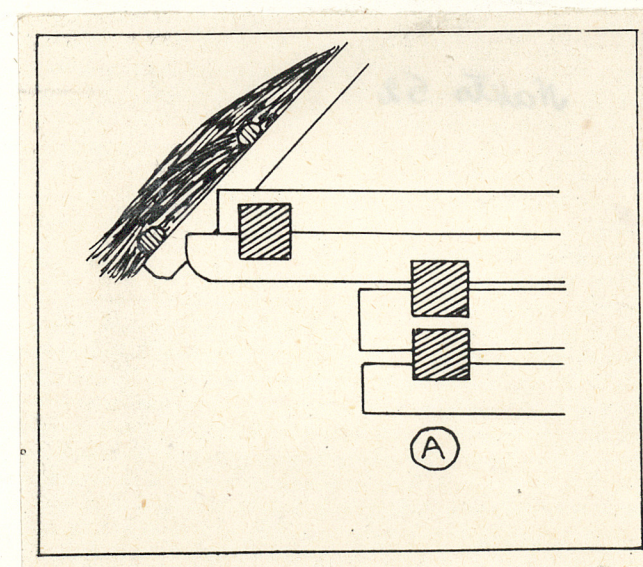
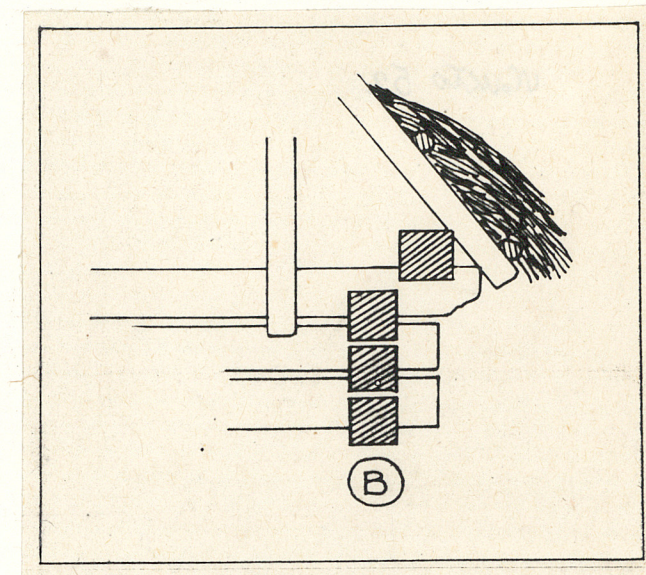
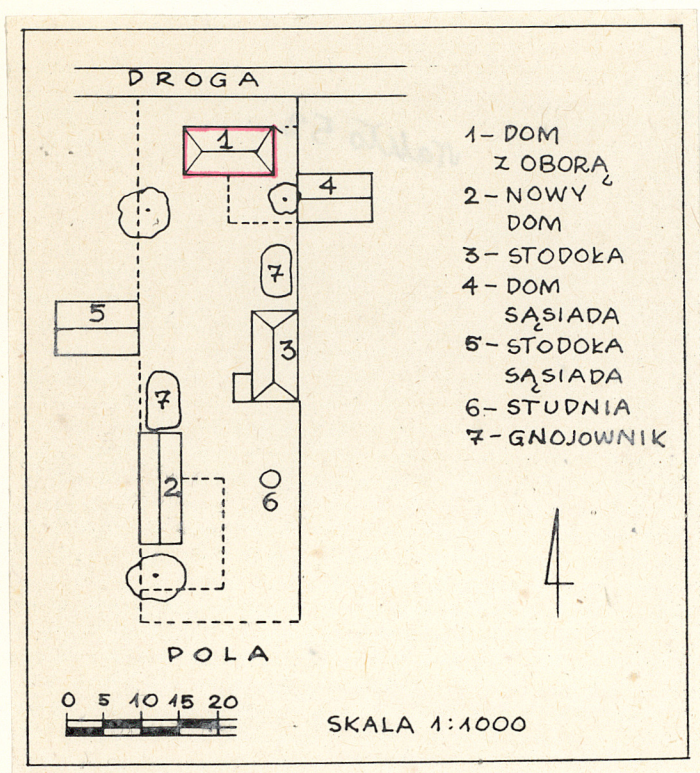
1. Miejscowość

NAKŁO nr 52.

2. Obiekt (nazwa jak w karcie)

CHAŁUPA Z OBORĄ.

3. Zawartość wkładki (nazwa obiektu lub materiału uzupełniającego) Plan zagrody, rys. położenia płatwi licowej, rys. położenia płatwi szczytowej /B/, okap licowy, widok chałupy z podwórza.



Wkładkę założył: Bogumiła Szurowa, XI 1988r.

(imię, nazwisko, data)

Miejsce przechowywania negatywów: Własność prywatna.