

1. Obiekt

Kościół parafialny pw Sw. Mateusza

2. Czas powstania

1855r.

3. Miejscowość

OGRODZONA

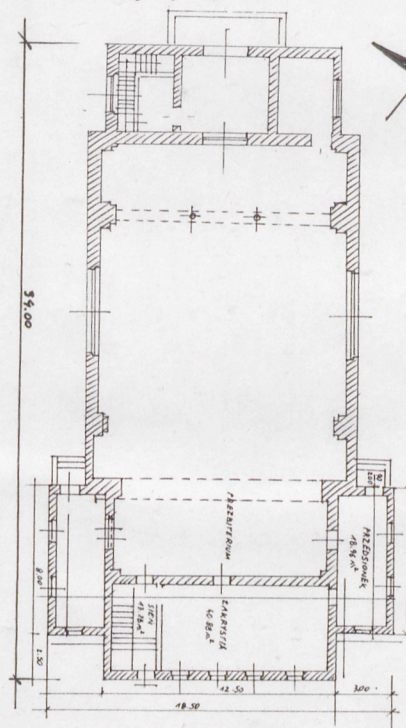
11.



1

RZUT PRZYZIEMIA SKALA 1:400

0 2 4 6 8 10 12 14 16 18 20 22 24 26 28 30 32 34 36 38 40 42 44 46 48 50 52 54 56 58 60 62 64 66 68 70 72 74 76 78 80 82 84 86 88 90 92 94 96 98 100



2

4. Adres

Ogrodzona 33

nr hipote

5. Przynależność administracyjna

województwo bielskie

gmina Dębowiec

pow. CIESZYN

6. Poprzednie nazwy miejscowości

Ogrodzón

7. Przynależność administracyjna
przed 1 VI 1975

województwo katowickie

powiat Cieszyn

8. Właściciel i jego adres

Parafia Rzymsko-Katolicka
pw Sw. Mateusza w Ogrodzonej

9. Użytkownik i jego adres

J.W.

10. Rejestr zabytków

Nr 724/96 data 22.07.1996

Kościół zlokalizowany jest przy skrzyżowaniu dróg : E75 relacji Bielsko-Cieszyn z lokalną do Dębowca. Posadowiony jest na prostokątnej parceli częściowo ogrodzonej niskim, betonowym murem. Do kościoła od tyłu przylega cmentarz parafialny. Kościół jednonawowy, zbudowany na planie podłużnym, zbliżonym do prostokąta; z dobudówkami od strony tylnej, częściowo podpiwniczony. Przykryty dachem wielospadowym, krytym eternitem, nad kruchtą wejścia głównego wieża z hełmem przykrytym blachą. Wieża dachowa drewniana krokwiowo-jętkowa. Jest to budynek murowany, z kamienia i z cegły /kamienne lica ścian, ceglane detale i sklepienia/. Wieża do poziomu dachu kamienna, powyżej ceglana. Ściany elewacji otynkowane, nakrapiane /lico w kolorze szarym, detal biały/.

Wnętrze:

Wejście do nawy poprzedza kruchta przesklepiona żaglasto. Po bokach kruchty po jednym niewielkim pomieszczeniu gospodarczym, z prawej również schody kamienne wiodące na chór. Z chóru przejście na strych, skąd dostęp do wieży. Wieża wyposażona w 4 dzwony, jeden spośród nich datowany na 1672r. /pochodzi ze starego kościoła/, pozostałe z lat 50-tych XXw.

Na parterze z kruchty wejście do nawy /przez drzwi 2-skrzydłowe, wahadłowe, przeszklone, z nadświetlem/. Do ściany wejściowej przylega chór wsparty na kwadratowych filarach /na chórze organy z 1899r./. Nawa przesklepiona żaglasto na gurtach, które wspierają się na wydatnych, uskokowych podporach przyściennych. Gurty ozdobione polichromią pasową o motywach geometrycznych.

Cała nawa wraz z prezbiterium obwiedziona wokół gzymsem w połowie wysokości wnętrza. Wnętrze w całości otynkowane, pomalowane w kolorystyce pastelowej. Nawę oraz prezbiterium doświetlają koliste okna witrażowe. Prezbiterium przy posadzi podwyższone o jeden stopień w stosunku do nawy, przesklepione żaglasto. Wyposażone w ołtarz z 1936r. Z tego okresu pochodzi również posadzka całego kościoła. /płytki szaro-czerwone/.

Do prezbiterium od tyłu przylega piętrowa dobudówka pochodząca z lat 60-tych XXw. mieszcząca zakrystię /parter/ i salkę katechetyczną /piętro/. Dobudówka częściowo podpiwniczona. Po bokach prezbiterium parterowe przybudówki /przed-sionki/ z tego samego okresu co zakrystia.

Elewacje:

Bryła główna budynku z bocznymi ryzalitami nawy, oraz wieżą na osi usytuowaną nad kruchtą. Elewacja frontowa /pn-wsch/ z centralnie usytuowanym portalem wejścia głównego, wyposażonym w masywne drzwi dębowe 2-skrzydłowe, płycinowe z nadświetlem. Portal zamknięty frontonem, nad którym usytuowane koliste okienko.

Elewacje boczne względem siebie analogiczne - z ryzalitem nawy mieszczącym wielkie okrągłe okno witrażowe usytuowane centralnie. Po bokach ryzalitu symetrycznie rozlokowane mniejsze okna koliste. Wszystkie okna w obramieniach.

Elewacje wokół obwiedzione są dwoma gzymsami działowymi: jeden biegnący przez średnicę okien, drugi stanowiący rodzaj fryzu wspartego na pilastrach, które podkreślają wszystkie narożniki. Elewacje wieńczy gzyms koronujący. Dobudówki od strony prezbiterium wykonane są bez detalu, ze wszystkimi oknami zwieńczonymi półkoliście. Instalacje: elektryczna, c.o.

Kościół powstał w 1855r. z inicjatywy ks. Józefa Onderka. Miał zastąpić stary kościół /z 1529r - murowany, w stylu gotyckim/, znajdujący się poniżej probostwa, a rozebrany w rok później.

W 1899r. zamontowano w kościele obecne organy, w 1924r. sprawiono dwa spiżowe dzwony. W 1935r. wprowadzono do kościoła prąd elektryczny. Za staraniem ks. Eugeniusza Brzuski dokonano w 1936r. gruntownej renowacji wnętrza kościoła i ufundowano nowy ołtarz główny, w rok później wyłożono posadzkę płytkami.

W czasie II wojny światowej okupanci rekwirują dwa dzwony. W 1958r. za administrowania ks. [REDACTED]

[REDACTED] zainstalowano dwa nowe dzwony. W latach 1961-65 przeprowadzono remont wieży, przebudowano okna z półkolistych na okrągłe, zamontowano dębowe drzwi wejściowe.

W 1973r. wyposażono nową zakrystię i salkę katechetyczną. W tym samym roku pomalowano wnętrza kościoła.

14. Kubatura 7446 m ³	15. Powierzchnia użytkowa 497,13 m ²	16. Przeznaczenie pierwotne kościół	17. Użytkowanie obecne kościół
18. Prace budowlane i konserwatorskie, ich przebieg i dokumentacja 1935r. - wprowadzenie instalacji elektrycznej 1936r. - gruntowny remont wnętrza kościoła 1937r. - wyłożenie posadzki 1961-65- remont wieży, przebudowa okien z półokrągłych na koliste, montaż dębowych drzwi wejściowych 1965-70- dobudowa zakrystii i pozostałych przybudówek od strony prezbiterium 1975 - malowanie kościoła		19. Stan zachowania (fundamenty, ściany zewnętrzne, ściany wewnętrzne, sklepienia, stropy, konstrukcje dachowe, pokrycie dachu, wyposażenie i instalacje) <p>Kościół podczas kilku przeróbek i remontów utracił częściowo swoją pierwotną formę /przekształcone okna w elewacjach z półokrągłych na koliste, dobudowane od strony prezbiterium zaplecze w postaci zakrystii, sali katechetycznej i przedsionków/.</p> <p>Pod względem technicznym obiekt ogólnie znajduje się w dobrym stanie. Posiada jednak kilka defektów, wymagających prac konserwatorskich: miejscowe obytki tynków w elewacjach /głównie w detalu/, zbutwienie miejscowe niektórych belek więźby oraz desek pokrycia.</p>	
		20. Najpilniejsze postulaty konserwatorskie - remont elewacji - zabezpieczenie przed wilgocią belek więźby oraz desek w miejscach przecieków, a w razie potrzeby wzmocnienie ich.	

21. Akta archiwalne (rodzaj akt, numer i miejsce przechowywania)

- plan katastralny Ogrodzonej z 1836r. Archiwum PSOZ Bielsko-Biała.
- Plan sytuacyjny przebudowy zakrystii kościoła w Ogrodzonej oraz Plan sytuacyjny remontu wieży kościoła /Probostwo w Ogrodzonej/.

22. Biblioteka

23. Źródła ikonograficzne i fotografia (rodzaj, miejsce przechowywania, sygnatury)

24. Uwagi różne

25. Opracował

tekst..... mgr Mariusz Godek 25.05.1996.

imię, nazwisko, data, podpis

plany, rysunki

j.w.

imię, nazwisko, data, podpis

zdjęcia fotogr.

j.w.

imię, nazwisko, data, podpis

miejsce przechowywania negatywów

Archiwum PSOZ Bielsko-Biała

KARTA PO WYPEŁNIENIU PODLEGA OCHRONIE NA PODSTAWIE PRZEPISÓW PRAWA AUTORSKIEGO

26. Adnotacje o inspekcjach, informacje o zmianach (daty, imiona i nazwiska wypełniających)

27. Załączniki

wkładka nr 1,2

1. Miejscowość

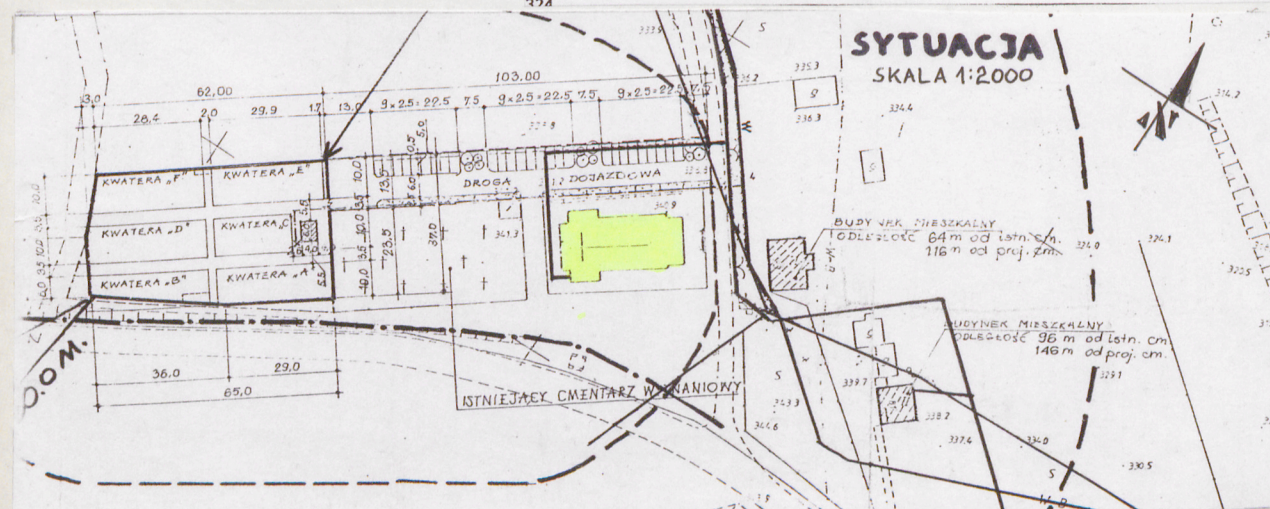
OGRODZONA

2. Obiekt (nazwa jak w karcie)

Kościół parafialny
pw Sw. Mateusza

3. Zawartość wkładki (nazwa obiektu lub materiału uzupełniającego)

zdjęcia, sytuacja, orientacja, plan katastralny z 1836 r.

Wkładkę założył: mgr Mariusz Godek 25.05.96.
(imię, nazwisko, data)

Miejsce przechowywania negatywów: Archiwum PSOZ Bielsko-B.

Z-d Poligr. Jan Jasiński W-wa, ul. Wolna 13, tel. 12-43-83

1-WIDOK KOŚCIOŁA OD STR. PD.
2-FRAGM. ELEWACJI

Wzór ODZ 1978 r.



Za Wachem.

Na Pięciu

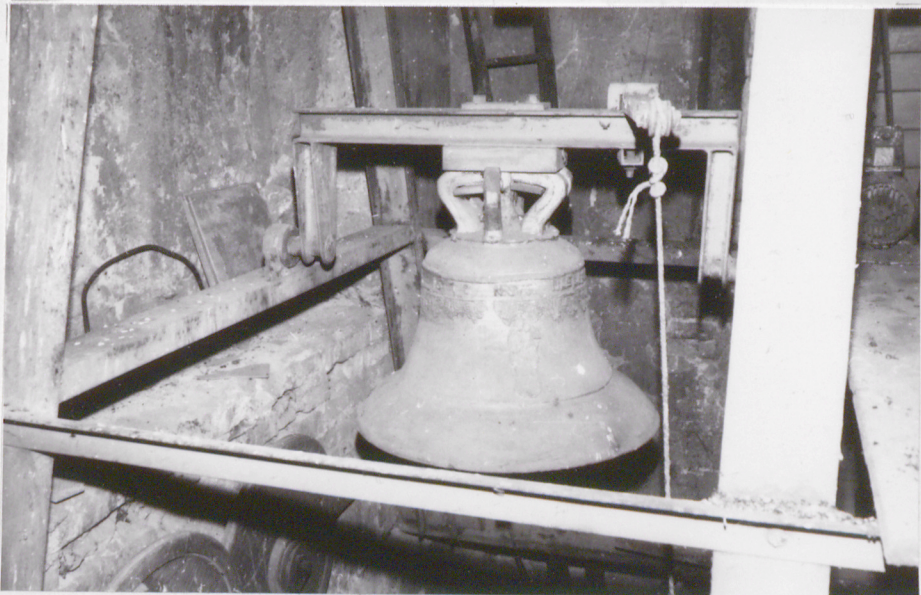
St. Mathias

Ogrodzon.

Wielki Rybit

**PLAN KATASTRALNY
Z 1836 R**

1. Miejscowość OGRODZONA	2. Obiekt (nazwa jak w karcie) Kościół parafialny pw Sw. Mateusza	3. Zawartość wkładki (nazwa obiektu lub materiału uzupełniającego) zdjęcia
-----------------------------	---	---



1- FRAGM. FASADY Z WIEŻĄ
2- WIDOK NA PORTAL WEJŚCIA GŁÓWNEGO
3- FRAGM. WNĘTRZA KOŚCIOŁA
4- DZWON Z 1672 R.

Wkładkę założył: mgr Mariusz Godek 25.05.96.
(imię, nazwisko, data)
Miejsce przechowywania negatywów: Archiwum PSOZ Bielsko-B.
Z-d Poligr. Jan Jasiński W-wa, ul. Wolna 13, tel. 12-43-83



1



2



3



4

1-FRAGM. SKLEPIENIA PREZBITERIUM
2-FRAGM. NAWY
3-WIDOK NA CHÓR
4-WIDOK NA OLTARZ GŁÓWNY