

1. Obiekt

448/3

BUDYNEK MIESZKALNY
w zespole walcowni blach

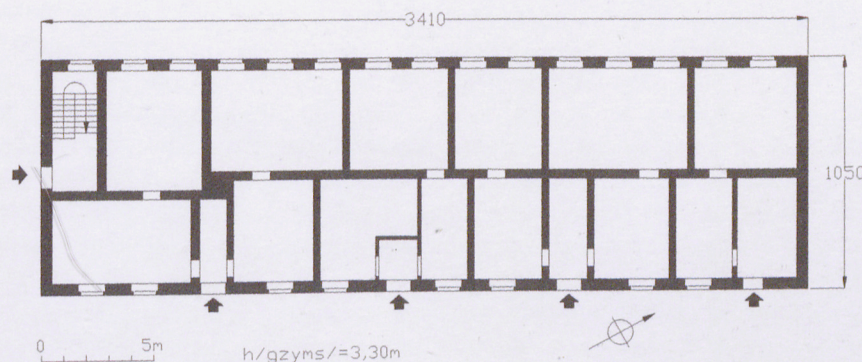
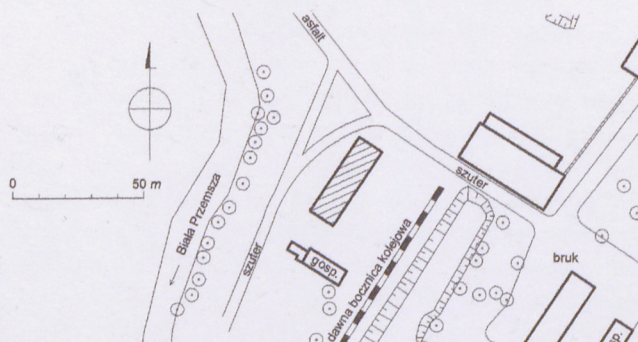
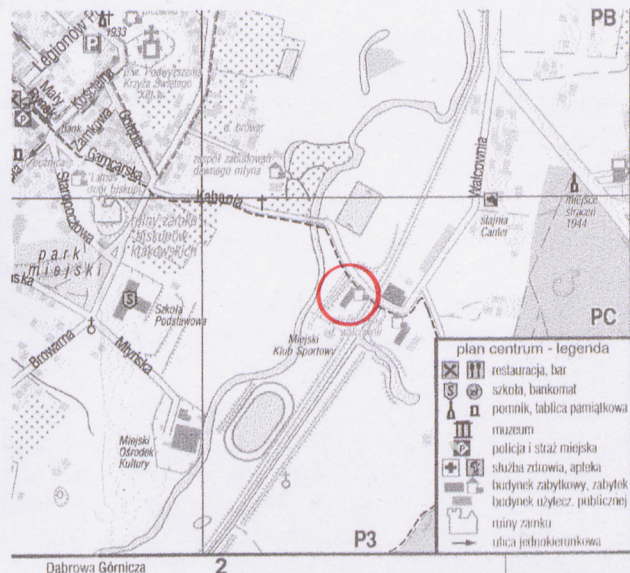
2. Czas powstania

ok. 1825 r.

3. Miejscowość

SŁAWKÓW

11. Zdjęcie, rzut, przekrój, sytuacja, orientacja



4. Adres

ul. Walcownia 18
41-260 Sławków

nr działki: 4056/5

nr ks. wiecz.:

5. Przynależność administracyjna

województwo śląskie
powiat będziński (jako eksklawa)
gmina Sławków

6. Poprzednie nazwy miejscowości

Walcownia

7. Przynależność administracyjna do 31.12.1998 r

województwo katowickie
gmina Sławków

8. Właściciel i jego adres

gmina Sławków; w zarządzie
Miejskiego Zarządu Budynków
Komunalnych, ul. Łożyńska 1
41-260 Sławków

9. Użytkownik i jego adres

jw. (mieszkania socjalne)

10. Rejestr zabytków

nr: zespół: A/1251/81

data: 23. 09. 1981

W I poł. XIII w. Sławków wzmiankowany jest jako osiedle górnicze i ważny punkt handlowy na szlaku z Wrocławia do Krakowa. Pierwotnie miejscowość rozlokowana była na lewym brzegu Białej Przemszy, na terenie zwanym dziś Starym Sławkowem. W l. 1279–86 nastąpiła lokacja miasta na surowym korzeniu w obecnym miejscu. Korzystne położenie oraz występowanie w okolicach miasta złóż kruszców sprawiły, że rozwinęło się ono w XIII i XIV w. w ważny ośrodek przemysłowo-handlowy. W XVI w. nastąpił w Sławkowie powtórny okres rozwoju górnictwa, jednak nie rozwinęło się już ono na większą skalę, a wojny szwedzkie spowodowały upadek miasta. W okresie zwierzchności biskupów krakowskich Sławków pozostawał centrum tzw. klucza sławkowskiego. Po sekularyzacji biskupiego księstwa siewierskiego, Sławków został przejęty przez skarb państwa (1789).

Kolejne ożywienie następuje w XIX w., wraz z rozwojem rzemiosła oraz przemysłu. W 1925 r. powstaje na wsch. od Sławkowa, w dolinie Przemszy, rządowa walcownia i odlewnia żelaza napędzana siłą wody. W jej skład wchodziły: budynek walcowni, magazyn i budynek mieszkalny oraz kanał Przemszy wraz z urządzeniami hydrotechnicznymi, poruszający urządzenia walcowni. Przy zakładzie powstaje osada robotnicza o nazwie Walcownia, w której jest 61 domów. W księgach adresowych dla przemysłu i handlu z koń. XIX w. brak wzmianek na temat odlewni sławkowskiej. Zapewne zakończyła ona działalność ok. 1870 r., nie wytrzymując konkurencji założonej w Sławkowie przez braci Szajn w 1862 r. Fabryki Śrub i Gwoździ., tzw. Druciarni.

Budynek pod obecnym adresem ul. Walcownia 18, wchodził w skład zakładu i jest widoczny na planach z 1859 i 1861 r. Zapewne od początku istnienia pełnił funkcje mieszkalne. Budowla została wzniesiona ok. 1825 r., w stylu klasycystycznym (nie zachowały się jednak charakterystyczne elementy wystroju, które przetrwały w budynku Walcownia 16; ich pozostałości widoczne na elewacji pn.)

SYTUACJA. Sławków — miasto i gmina na pograniczu Śląska i Małopolski, w Zagłębiu Dąbrowskim, położone nad rzeką Białą Przemszą.

Opisywany budynek stanowi element zespołu dawnej walcowni blach cynkowych. Zespół znajduje się poza obszarem dawnych murów miejskich, na ternie historycznego podgrodzia, za rzeką Białą Przemszą, na pd.-wsch. od miasta. Zabudowania walcowni tworzą obecnie kompleks trzech budynków zabudowanych w podkowę. Teren zespołu pierwotnie przecięty był kanałem Przemszy, obecnie częściowo zasypany. Wjazd umożliwia od strony pn. ul. Walcownia, która tutaj kończy swój bieg. Opisywany budynek wyznacza zach. pierzeję dziedzińca zespołu. Otaczają go utwardzone drogi gruntowe, od pd. towarzyszą mu komórki gospodarcze, za którymi rozciąga się ogrodzony teren treningowego boiska piłkarskiego. Elewacja frontowa budynek zwraca się w stronę pozostałych zabudowań i kanału, za drogą okrążającą budynek od zach. meandruje Biała Przemsza.

MATERIAŁ. KONSTRUKCJA. TECHNIKA.

Ściany. Ściany zewnętrzne murowane z mieszaniny kamienia naturalnego i cegły pełnej, obustronnie tynkowane. Zachowane resztki skromnego detalu architektonicznego na elewacji szczytowej pn. — proste podziały ramowe ściany (zapewne pozostałości pierwotnej artykulacji klasycystycznej, analogicznej do tej, jaka zachowała się na ścianach szczytowych budynku pod numerem 16); detal wyrabiany w tynku i murowany otynkowany.

Ściany wewnętrzne murowane z cegły, tynkowane. Wnętrza wtórnie dzielone ścianami działowymi, część ścian w zróżnicowanej lekkiej konstrukcji.

Sklepienia i stropy. Wnętrza nakryte drewnianymi stropami belkowymi z tynkowanymi podsufitkami.

Wieżba dachowa. Wieżba drewniana; konstrukcja jętkowo-krokwiowa, na podwójnej ścianie stolicowej z rozporami, usztywniona mieczami w kierunku kalenicowym i zastrzałami w płaszczyźnie więzarów.

Pokrycie dachowe. Dach kryty papą na lepiku.

Posadzki i podłogi. Posadzki wtórne, betonowe wylewane, ze zróżnicowanym wykończeniem: wykładziny z tworzyw sztucznych, linoleum, PCW, płyty drewnopochodne, współczesne płytki podłogowe oraz podłogi drewniane deskowe.

Schody. Schody wewnętrzne. Schody na strych zlokalizowane w osi pd., w trakcie tylnym — drewniane policzkowe, dwubiegowe powrotne ze spocznikiem i z poręczą na słupkach.

Otwory. Otwory okienne. Otwory okienne elewacji frontowej ujednolicone, z zachowanym regularnym parzystym układem, alternowane otworami drzwiowymi; w elewacji zach. regularny ciąg ujednoliconych otworów okiennych stanowiących jedyny element artykulacji ściany; kształt niewielkich prostokątów stojących; stolarka okienna zróżnicowana — część to stare okna dwuskrzydłowe, krosnowe podwójne, z pojedynczymi szczeblinami w dolnej partii skrzydeł, znaczna część to współczesne jednoskrzydłowe okna zespolone drewniane lub z PCW. W szczytach obu elewacji szczytowych okna strychowe w kształcie prostokątów leżących: drewniane, trzyskrzydłowe, krosnowe, z pojedynczymi szczeblinami; w szczycie pd. dodatkowe wtórne okienko kwadratowe.

<p>14. Kubatura</p> <p>1480 m³</p>	<p>15. Powierzchnia użytkowa</p> <p>260 m²</p>	<p>16. Przeznaczenie pierwotne</p> <p>budynek mieszkalny w zespole walcowni (?)</p>	<p>17. Użytkowanie obecne</p> <p>budynek mieszkalny</p>
<p>18. Prace budowlane i konserwatorskie, ich przebieg i dokumentacja</p> <ul style="list-style-type: none"> ➤ 1958 r. — prace remontowe o nieznanym zakresie; ➤ 1997 r. — prace remontowe likwidujące skutki powodzi: remont posadzek, naprawa tynków; ➤ 2006 r. — remont dachu: wymiana pokrycia dachowego, remont kominów, obróbki blacharskie, naprawa i czyszczenie rynien i rur spustowych; 		<p>19. Stan zachowania (fundamenty, ściany zewnętrzne, ściany wewnętrzne, sklepienia, stropy, konstrukcje dachowe, pokrycie dachu, wyposażenie i instalacje)</p> <p>Zachowana pierwotna bryła i rzut budynku oraz dwutraktowa dyspozycja wnętrza; nie zachował się wystrój elewacji szczytowych, którego resztki widoczne w elewacji pn.</p> <p>Budynek przeznaczony na mieszkania socjalne, gdzie wysiedlani są ludzie usunięci z własnych mieszkań. Stan techniczny budynku niezadowalający, choć lepszy niż budynku Walcownia 16; lokale pozbawione wygód, budynek wyposażony tylko w instalację elektryczną i wodno-kanalizacyjną; ściany zawilgocone w dolnych partiach; część mieszkań mocno zaniedbana, ze zniszczonymi posadzkami i tynkami; w związku z brakiem instalacji c.o. każde z mieszkań ogrzewane indywidualnie; tynki zewnętrzne zawilgocone, w wielu miejscach uszkodzone i odspojone od podłoża.</p> <p>20. Najpilniejsze postulaty konserwatorskie</p> <ul style="list-style-type: none"> ➤ remont kapitalny budynku: założenie izolacji pionowej i poziomej, remont elewacji: wymiana i ujednolicenie tynków, renowacja detalu architektonicznego, nowa kolorystyka elewacji, ujednolicenie stolarki okiennej i drzwiowej; remont instalacji, założenie instalacji c.o.; naprawa konstrukcji dachu i jej konserwacja; remont wnętrza, połączony ze zmianą układu pomieszczeń; wymiana posadzek; wymiana schodów; ➤ uporządkowanie i zagospodarowanie otoczenia; 	

21. Akta archiwalne (rodzaj akt, numer i miejsce przechowywania)

- AP w Katowicach, Zbiory Kartograficzne:
 - sygn. 292: plan Walcowni Sławków w skali 1 : 5000 z 1861 r., („Odrys poziomu Osady Górniczej Walcowni Sławków w Guberni Piotrkowskiej, pow. Olkusi, zrysował w r. 1861 Gnatkowski geometra”).
 - sygn. 253/2: plan 1 : 2000 („Plan ekonomii Sławkow ... , 1856”)
- AP w Katowicach:
 - Archiwum Górnicze z Dąbrowy Górniczej — sygn. 2542-2549: Walcownia Sławkowska [zaw.: produkcja, przychód i rozchód materiałów, korespondencja z władzami z lat 1828-1887]

24. Uwagi różne.

25. Opracował

tekst PDZ ALMA Jacek Sawiński 12.10.2008

plany i rysunki PDZ ALMA Jacek Sawiński 12.10.2008

zdjęcia PDZ ALMA Jacek Sawiński 12.10.2008

miejsce przechowywania negatywów: archiwum autora

Karta po wypełnieniu podlega ochronie na podstawie przepisu prawa autorskiego

22. Bibliografia

Słownik geograficzny Królestwa Polskiego i innych krajów słowiańskich., T.10
Warszawa, str. 783, T. XII str. 902 1880–1914

26. Adnotacje o inspekcjach, informacje o zmianach (daty, imiona i nazwiska wypełniających)

23. Źródła ikonograficzne i fotografia (rodzaj, miejsce przechowywania, sygnatury)

- ▶ Muzeum Regionalne w Sławkowie: fotografia czarno-biała z 1986 r., fot. M. Śliwiński – widok budynku od pn.-wsch.;
- ▶ AP Katowice: plany z 1856 i 1861 r [☞ patrz pkt 21] — widoczny zarys zespołu walcowni z sylwetkami budynków;

27. Załączniki

- * wkładka nr 1: cd. opisu; spis fotografii; zdjęcia;
- * wkładka nr 2: zdjęcie z 1986 r., fot. M. Śliwiński;

1. Miejsowość

SŁAWKÓW

2. Obiekt (nazwa jak na karcie)

BUDYNEK MIESZKALNY

w zespole walcowni blach

3. Zawartość wkładki (nazwa obiektu lub materiału uzupełniającego)

cd. opisu; spis fotografii; zdjęcia;

Otwory drzwiowe zewnętrzne. Otwory drzwiowe zewnętrzne do mieszkań zgrupowane w elewacji frontowej (wsch.); otwory ujednolicone (z wyjątkiem węższego, typowego otworu pn.), alternowane parami otworów okiennych; kształt prostokątów stojących z dwuskrzydłowymi drzwiami ramowo-płycinowymi, przeszklonymi w górnych płycinach; w otworze pn. współczesne typowe, ramowo-płycinowe drzwi pełne. W środkowej osi elewacji pd. prostokątne wejście na klatkę schodową; drzwi jednoskrzydłowe pełne.

Otwory drzwiowe wewnętrzne zróżnicowane w wymiarach i proporcjach, z współczesnymi zróżnicowanymi drzwiami jednoskrzydłowymi.

RZUT. Budynek na prostym, regularnym, nie rozczłonkowanym rzucie wydłużonego prostokąta, o osi podłużnej pn. – pd. Układ wnętrza dwutraktowy w osi podłużnej.

BRYŁA. Budowla wolnostojąca, o przysadzistej wydłużonej w kierunku pn. – pd., jednokondygnacyjnej, nie rozczłonkowanej bryle, nakrytej dachem naczółkowym.

ELEWACJE. *Elewacje dłuższe, wsch. i zach.* – na lekko występującym cokole, gładko tynkowane, z gładkim pasem tynkowym poprzedzającym gzyms główny, artykułowane regularnym rytmem ujednoliconych otworów. 12- i. *Elewacja frontowa, wsch.* – 12-osiowa; z rytmicznym, parzystym układem okien, alternowanych otworami drzwiowymi. *Elewacja zach.* – 15-osiowa rozczłonkowana tylko regularnym układem ujednoliconych otworów okiennych.

Elewacje szczytowe – jednoosiowe; na elewacji pn. zachowały się resztki klasycystycznego detalu architektonicznego, prawdopodobnie pierwotnie identycznego z zachowanym detalem budynku Walcownia 16; te pozostałości to proste podziały ramowe bocznych części elewacji (lizeny, pas pod gzymsem, płaski gzyms); elewacja zwieńczona rozłożystym jednoosiowym szczytem z naczółkiem, oddzielnym, przerwany w części środkowej gzymsem. *Elewacja pd.* gładka, pozbawiona elementów podziału ściany, z wyjątkiem osiowego otworu drzwiowego i okienka w szczycie, obok którego wtórne mniejsze okienko strychowe; elewacja zamknięta nie oddzielnym rozłożystym szczytem z naczółkiem.

WNĘTRZE. Zachowany w głównym schemacie oryginalny układ wnętrza, które rozdysponowane wzdłuż dwóch traktów przebiegających w osi podłużnej. W obrębie traktów układ wnętrza przekształcony przez zmiany w ustawieniu ścianek działowych.

WYPOSAŻENIE. Nie zachowały się żadne elementy oryginalnego wyposażenia.

INSTALACJE: elektryczna, wodno-kanalizacyjna.

SPIS FOTOGRAFII

1. Widok budynku od frontu.
2. Elewacja pn.
3. Elewacja zach.
4. Elewacja pd.
5. Schody na strych.
6. Strych z wieżą dachową.
7. Zdjęcie z 1986 r., fot. M. Śliwiński (MOK Sławków).

2.



3.



4.



5.



6.



1. Miejscowość

SŁAWKÓW

2. Obiekt (nazwa jak na karcie)

BUDYNEK MIESZKALNY

w zespole walcowni blach

3. Zawartość wkładki (nazwa obiektu lub materiału uzupełniającego)

zdjęcie z 1986 r, fot. M. Śliwiński;

7.

