

1. Obiekt

2. Czas powstania

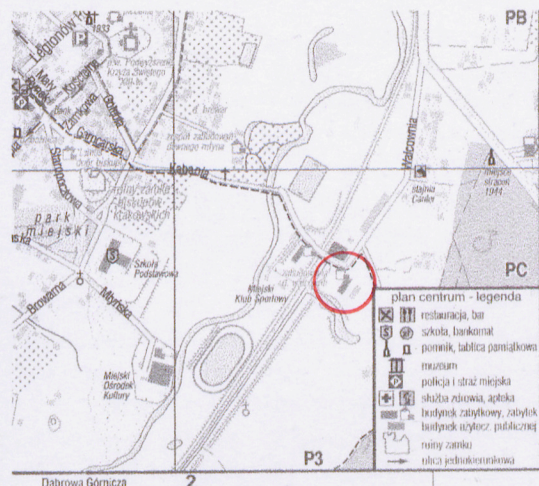
3. Miejscowość

1825 r.; 2 poł. XIX w. (?)

SŁAWKÓW

MAGAZYN, ob. BUDYNEK MIESZKALNY
w zespole walcowni blach

11. Zdjęcie, rzut, przekrój, sytuacja, orientacja



4. Adres

ul. Walcownia 16

41-260 Sławków

nr działki: 4056/5

nr ks. wiecz.:

5. Przynależność administracyjna

województwo śląskie

powiat będziński (jako eksklawa)

gmina Sławków

6. Poprzednie nazwy miejscowości

Walcownia

7. Przynależność administracyjna do 31.12.1998 r

województwo katowickie

gmina Sławków

8. Właściciel i jego adres

gmina Sławków; w zarządzie
Miejskiego Zarządu Budynków
Komunalnych, ul. Łozińska 1
41-260 Sławków

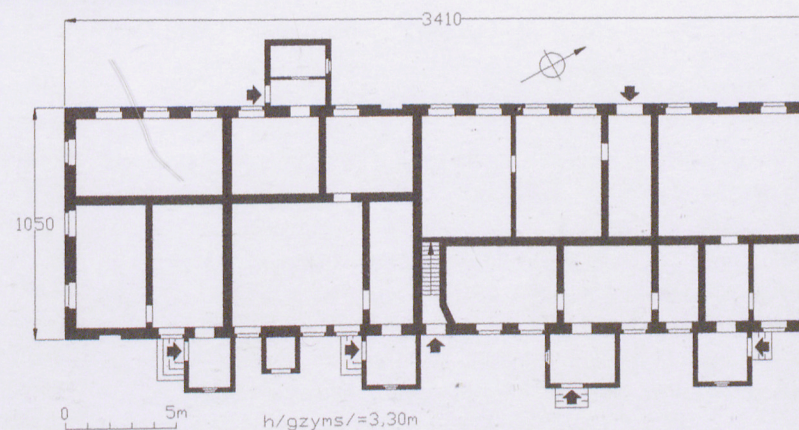
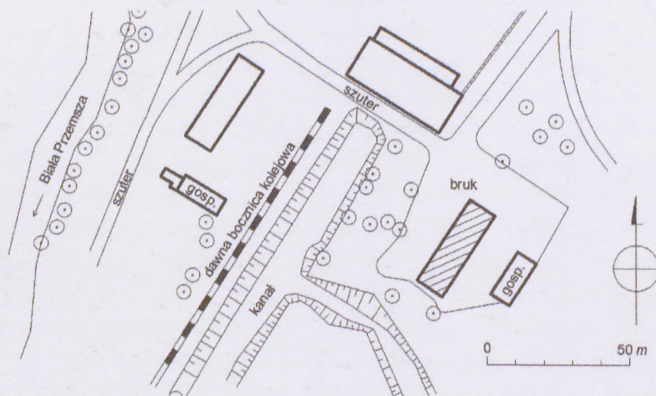
9. Użytkownik i jego adres

jw. (mieszkania socjalne)

10. Rejestr zabytków

nr: zespół: A/1251/81

data: 23. 09. 1981



W 1 poł. XIII w. Sławków wzmiankowany jest jako osiedle górnicze i ważny punkt handlowy na szlaku z Wrocławia do Krakowa. Pierwotnie miejscowość rozlokowana była na lewym brzegu Białej Przemszy, na terenie zwanym dziś Starym Sławkowem. W l. 1279–86 nastąpiła lokacja miasta na surowym korzeniu w obecnym miejscu. Korzystne położenie oraz występowanie w okolicach miasta złóż kruszców sprawiły, że rozwinęło się ono w XIII i XIV w. w ważny ośrodek przemysłowo-handlowy. W XVI w. nastąpił w Sławkowie powtórny okres rozwoju górnictwa, jednak nie rozwinęło się już ono na większą skalę, a wojny szwedzkie spowodowały upadek miasta. W okresie zwierzchności biskupów krakowskich Sławków pozostawał centrum tzw. klucza sławkowskiego. Po sekularyzacji biskupiego księstwa siewierskiego, Sławków został przejęty przez skarb państwa (1789).

Kolejne ożywienie następuje w XIX w., wraz z rozwojem rzemiosła oraz przemysłu. W 1925 r. powstaje na wsch. od Sławkowa, w dolinie Przemszy, rządowa walcownia i odlewnia żelaza napędzana siłą wody. W jej skład wchodziły: budynek walcowni, magazyn i budynek mieszkalny oraz kanał Przemszy wraz z urządzeniami hydrotechnicznymi, poruszający urządzenia walcowni. Przy zakładzie powstaje osada robotnicza o nazwie Walcownia, w której jest 61 domów. W księgach adresowych dla przemysłu i handlu z koń. XIX w. brak wzmianek na temat odlewni sławkowskiej. Zapewne zakończyła ona działalność ok. 1870 r., nie wytrzymując konkurencji założonej w Sławkowie przez braci Szajn w 1862 r. Fabryki Śrub i Gwoździ., tzw. Druciarni.

Budynek pod obecnym adresem ul. Walcownia 16, wchodził w skład zakładu i jest widoczny na planach z 1859 i 1861 r. Pierwotnie pełnił funkcje magazynowe. Budowla została wzniesiona ok. 1825 r. w **stylu klasycystycznym**, którego cechy zachowały obie elewacje szczytowe. Zapewne już w końcu XIX w. przeznaczenie obiektu uległo zmianie i przekształcono go w dom mieszkalny.

SYTUACJA. Sławków — miasto i gmina na pograniczu Śląska i Małopolski, w Zagłębiu Dąbrowskim, położone nad rzeką Białą Przemszą.

Opisywany budynek stanowi element zespołu dawnej walcowni blach cynkowych. Zespół znajduje się poza obszarem dawnych murów miejskich, na ternie historycznego podgrodzia, za rzeką Białą Przemszą, na pd.-wsch. od miasta. Zabudowania walcowni tworzą obecnie kompleks trzech budynków zabudowanych w podkowę. Teren zespołu pierwotnie przecięty był kanałem Przemszy, obecnie częściowo zasypany. Wjazd w jego granice umożliwia od strony pn. ul. Walcownia, która tutaj kończy swój bieg. Opisywany budynek wyznacza wsch. pierzeję dziedzińca zespołu. Otaczają go bite kamienne drogi dojazdowe, od wsch. towarzyszy mu równoległy budynek gospodarczy. Wewnątrz zespołu grupa drzew, oddzielająca budynek od wykopu kanału, którego początek zlokalizowany jest obecnie na wysokości elewacji pn. budynku.

MATERIAŁ. KONSTRUKCJA. TECHNIKA.

Ściany. Ściany zewnętrzne murowane z mieszaniny kamienia naturalnego i cegły pełnej, obustronnie tynkowane. Zachowane elementy detalu architektonicznego na elewacjach szczytowych — klasycystyczne podziały ramowe ścian; detal wyrabiany w tynku i murowany otynkowany.

Ściany wewnętrzne murowane z cegły, tynkowane. Wnętrza wtórnie dzielone ścianami działowymi, część ścian w lekkiej, mocno zróżnicowanej konstrukcji. Pod pd. częścią budynku poprzeczny kanał, wykorzystywany obecnie jako piwnica, ze ścianami z belek drewnianych o przekroju kwadratowym.

Sklepienia i stropy. Kanał nakryty kamiennym sklepieniem kolebkowym o przekroju odcinkowym; w kondygnacji naziemnej stropy drewniane belkowane z tynkowanymi podsufitkami.

Wieżba dachowa. Wieżba drewniana; konstrukcja jętkowo-krokwiowa, na podwójnej ścianie stolcowej, usztywniona mieczami w kierunku kalenicowym i zastrzałami w płaszczyźnie więźarów.

Pokrycie dachowe. Dach kryty papą na lepiku; dachy wtórnych ganków kryte papą na lepiku lub blachą.

Posadzki i podłogi. W kanale posadzka gruntowa; w lokalach mieszkalnych posadzki wtórne, betonowe wylewane, ze zróżnicowanym wykończeniem: wykładziny z tworzyw sztucznych, linoleum, PCW, płyty drewnopochodne, współczesne płytki podłogowe oraz podłogi drewniane deskowe.

Schody. **Schody zewnętrzne.** Zewnętrzne drzwi do mieszkań obudowane wtórnie gankami, przed którymi po kilka stopni betonowych lub murowanych z cegły.

Schody wewnętrzne. Schody na strych w trakcie tylnym, w pd. części budynku — drewniane, wąskie, jednobiegowe proste policzkowe, z poręczą na słupkach. Obok, osobne wejście do kanału z kilkoma stopniami betonowymi.

Otwory. **Otwory okienne.** Otwory okienne elewacji frontowej ujednolicone, z zachowanym regularnym układem; kształt niewielkich prostokątów stojących; stolarka okienna zróżnicowana, na ogół okna dwuskrzydłowe, częściowo krosnowe podwójne z pojedynczymi szczelinami w dolnej partii skrzydeł (elewacja frontowa); w części otworów okna współczesne drewniane lub plastikowe, jednoskrzydłowe. Niektóre otwory przemurowane lub zblendowane. W elewacji wsch. otwory okienne w większym stopniu przekształcone, część z nich zlikwidowana, zasłonięta dobudowanymi gankami, które z własnymi małymi okienkami, o zróżnicowanych proporcjach i wymiarach; okna na ogół współczesne zespolone. W szczytach obu elewacji szczytowych zachowane oryginalne okna strychowe: środkowe półkoliste, wypełnione metalową półrozetą i boczne, prostokątne, o krępych proporcjach, drewniane,

14. Kubatura	15. Powierzchnia użytkowa	16. Przeznaczenie pierwotne	17. Użytkowanie obecne
1480 m ³	260 m ²	magazyn w zespole walcowni	budynek mieszkalny
18. Prace budowlane i konserwatorskie, ich przebieg i dokumentacja <ul style="list-style-type: none"> ☉ 1958 r. — prace remontowe o nieznanym zakresie; ☉ 1997 r. — prace remontowe likwidujące skutki powodzi: remont posadzek, naprawa tynków; ☉ 2006 r. — remont dachu: wymiana pokrycia dachowego, remont kominów, obróbki blacharskie, naprawa i czyszczenie rynien i rur spustowych; 		19. Stan zachowania (fundamenty, ściany zewnętrzne, ściany wewnętrzne, sklepienia, stropy, konstrukcje dachowe, pokrycie dachu, wyposażenie i instalacje) <p>Pierwotna bryła i rzut budynku czytelne, choć zniekształcone licznymi, zróżnicowanymi gabarytowo, chaotycznymi przybudówkami. Zachowany oryginalny wystrój elewacji szczytowych.</p> <p>Budynek przeznaczony na mieszkania socjalne, gdzie wysiedlani są ludzie usunięci z własnych mieszkań. Stan techniczny budynku zły: lokale pozbawione wygód, budynek wyposażony tylko w instalację elektryczną i wodno-kanalizacyjną; ściany zawilgocone w dolnych partiach; część mieszkań mocno zaniedbana, ze zniszczonymi posadzkami i tynkami; w związku z brakiem instalacji c.o. każde z mieszkań ogrzewane indywidualnie; zły stan schodów i stolarki drzwiowej, zróżnicowana stolarka okienna, częściowo w złym stanie; tynki zewnętrzne zawilgocone, miejscami mocno skorodowane i odspojone od podłoża; znaczne ubytki tynków i uszkodzenia detalu architektonicznego na elewacji pd.</p>	
		20. Najpilniejsze postulaty konserwatorskie <ul style="list-style-type: none"> ▸ likwidacja wtórnych przybudówek; ▸ remont kapitalny budynku: założenie izolacji pionowej i poziomej, osuszenie kanału, remont elewacji: wymiana i ujednolicenie tynków, renowacja detalu architektonicznego, nowa kolorystyka elewacji, ujednolicenie stolarki okiennej i drzwiowej; remont instalacji, założenie instalacji c.o.; naprawa konstrukcji dachu i jej konserwacja; remont wnętrz, połączony ze zmianą układu pomieszczeń; wymiana posadzek; wymiana schodów; ▸ uporządkowanie i zagospodarowanie otoczenia; 	

21. Akta archiwalne (rodzaj akt, numer i miejsce przechowywania)

- AP w Katowicach, Zbiory Kartograficzne:
 - sygn. 292: plan Walcowni Sławków w skali 1 : 5000 z 1861 r., („Odrys poziomu Osady Górniczej Walcowni Sławków w Guberni Piotrkowskiej, pow. Olkuski, zrysował w r. 1861 Gnatkowski geometra”).
 - sygn. 253/2: plan 1 : 2000 („Plan ekonomii Sławkow ..., 1856”)
 - AP w Katowicach:
 - Archiwum Górnicze z Dąbrowy Górniczej — sygn. 2542-2549: Walcownia Sławkowska [zaw.: produkcja, przychód i rozchód materiałów, korespondencja z władzami z lat 1828-1887]

24. Uwagi różne.

25. Opracował

tekst PDZ ALMA Jacek Sawiński 12.10.2008

plany i rysunki PDZ ALMA Jacek Sawiński 12.10.2008

zdjęcia PDZ ALMA Jacek Sawiński 12.10.2008

miejsce przechowywania negatywów: archiwum autora

Karta po wypełnieniu podlega ochronie na podstawie przepisu prawa autorskiego

22. Bibliografia

Słownik geograficzny Królestwa Polskiego i innych krajów słowiańskich., T.10
Warszawa, str. 783, T. XII str. 902 1880–1914

26. Adnotacje o inspekcjach, informacje o zmianach (daty, imiona i nazwiska wypełniających)

23. Źródła ikonograficzne i fotografia (rodzaj, miejsce przechowywania, sygnatury)

- ▶ Muzeum Regionalne w Sławkowie: fotografia czarno-biała z 1986 r., fot. M. Śliwiński – elewacja szczytowa;
- ▶ AP Katowice: plany z 1856 i 1861 r [☞ patrz pkt 21] — widoczny zarys zespołu walcowni z sylwetkami budynków;

27. Załączniki

- * wkładka nr 1: cd. opisu; spis fotografii; zdjęcia;
- * wkładka nr 2: zdjęcia
- * wkładka nr 3: zdjęcie z 1986 r., fot. M. Śliwiński;

1. Miejsowość	2. Obiekt (nazwa jak na karcie)	3. Zawartość wkładki (nazwa obiektu lub materiału uzupełniającego)
SŁAWKÓW	MAGAZYN, ob. BUD. MIESZK. w zespole walcowni blach	cd. opisu; spis fotografii; zdjęcia;

krosnowe, dzielone szczeblinami krzyżowymi.

Otworki drzwiowe zewnętrzne. Oryginalny otwór drzwiowy zachowany w pn. części elewacji frontowej – prostokątny z prostym zamknięciem i dwuskrzydłowymi drewnianymi, ramowo-płycinowymi drzwiami z wąskim nadświetlem. Pozostałe otworki drzwiowe zewnętrzne umieszczone we wtórnie dobudowanych gankach, zróżnicowane, z współczesnymi zróżnicowanymi drzwiami jednoskrzydłowymi.

Otworki drzwiowe wewnętrzne nieoryginalne, zróżnicowane w wymiarach i proporcjach z współczesnymi na ogół, zróżnicowanymi drzwiami jednoskrzydłowymi; w kilku miejscach zachowane ślady po wyższych otworach zamkniętych odcinkowo; nieliczne otworki z ramowo-płycinowymi drzwiami z 1 poł. XX w.

RZUT. Budynek na rzucie wydłużonego prostokąta, o osi podłużnej pn. – pd. Pierwotnie nie rozczłonkowany, przez lata został zniekształcony licznymi prostokątnymi małymi przybudówkami ganków, przystawionymi do dłuższych elewacji (szczególnie od strony wsch.). Ich nieplanowe rozmieszczenie, zmienne proporcje i wymiary powodują chaos kompozycyjny.

BRYŁA. Budowla wolnostojąca, o przysadzistej wydłużonej w kierunku pn. – pd., jednokondygnacyjnej bryle, nakrytej dachem naczółkowym. Pod pd. częścią budynku znajduje się poprzeczny sklepiony kanał. Pierwotnie nie rozczłonkowana bryła, z biegiem czasu, wskutek przekształceń funkcjonalnych budynku, została obudowana licznymi zróżnicowanymi przybudówkami ganków, które nakryte własnymi daszkami pulpityowymi lub dwuspadowymi o małym kacie nachylenia połąci. Ich nieplanowe, chaotyczne rozmieszczenie, zmienne proporcje i wymiary powodują rozbitcie bryły i chaos kompozycyjny całości.

ELEWACJE. *Elewacje dłuższe, zach. i wsch.* – na lekko występującym cokole, akcentowane podziałem ramowym – skrajne lizeny i gładki pas podgzymsowy; zwieńczone profilowanym gzymsem głównym; elewacje rozczłonkowane wtórnymi, zróżnicowanymi gabarytowo przybudówkami ganków. *Elewacja frontowa, zach.* – 15-osiowa; rozczłonkowana jedną przybudówką w części pd.; otworki okienne ujednolicone, rozmieszczone regularnie, część z nich okiennych zblendowane; w czwartej osi od pn. oryginalny otwór drzwiowy zewnętrzny. *Elewacja wsch.* – rozczłonkowana pięcioma zróżnicowanymi przybudówkami, z nieregularnym układem, częściowo przekształconych otworów okiennych; wtórne otworki drzwiowe ganków umieszczone z różnych stron.

Elewacje szczytowe – zachowana ich oryginalna, symetryczna i dośrodkowa kompozycja; elewacje 3-osiowe, artykułowane dekoracją ramową o

klasycystycznych formach, z wykorzystaniem uproszczonego schematu serialny – boczne osie wyodrębnione lizenami zwieńczonymi belkowaniem, oś środkowa wyróżniona, przerywającą gzyms ślepa arkada pełnołukową, wchodząca w szczyt i ujmującą poza oknem przyziemia, półkoliste okno szczytu, ozdobione rozetowym podziałem; okno środkowe szczytu flankowane przez dwa okienka prostokątne.

WNĘTRZE. Układ wnętrza całkowicie zmieniony przez liczne przebudowy, związane z przekształceniami funkcjonalnymi budynku.

WYPOSAŻENIE. Nie zachowały się żadne elementy oryginalnego wyposażenia, poza klasycystycznym wystrojem elewacji szczytowych.

INSTALACJE: elektryczna, wodno-kanalizacyjna.

SPIS FOTOGRAFII

1. Widok budynku od frontu, zza kanału.
2. Pd. część elewacji frontowej, zach.
3. Elewacja zach., widok od pd.
4. Widok budynku od pn.-zach.
5. Pn. fragment elewacji wsch.
6. Pd. fragment elewacji wsch.
7. Elewacja pn.
8. Elewacja pd.
9. Wnętrze jednego z mieszkań.
10. Wnętrze kanału.
11. Schody na strych.
12. Wieżba dachowa.
13. Zdjęcie z 1986 r., fot. M. Śliwiński (MOK Sławków)

2.



3.



4.



5.



1. Miejscowość

SŁAWKÓW

2. Obiekt (nazwa jak na karcie)

MAGAZYN, ob. BUD. MIESZK.
w zespole walcowni blach

3. Zawartość wkładki (nazwa obiektu lub materiału uzupełniającego)

zdjęcia;

6.



7.



8.



9.



10



11.



12.



1. Miejscowość

SŁAWKÓW

2. Obiekt (nazwa jak na karcie)

MAGAZYN, ob. BUD. MIESZK.
w zespole walcowni blach

3. Zawartość wkładki (nazwa obiektu lub materiału uzupełniającego)

zdjęcie z 1986 r., for. M. Śliwiński;

13.

