

1. Obiekt

510/5 BUDYNEK MIESZKALNY, tzw. LEŚNICZÓWKA

(9)

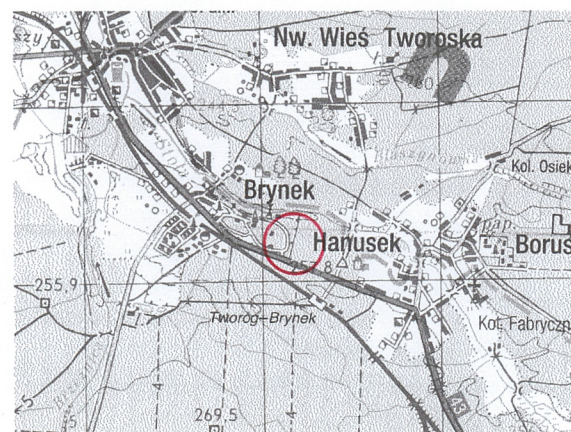
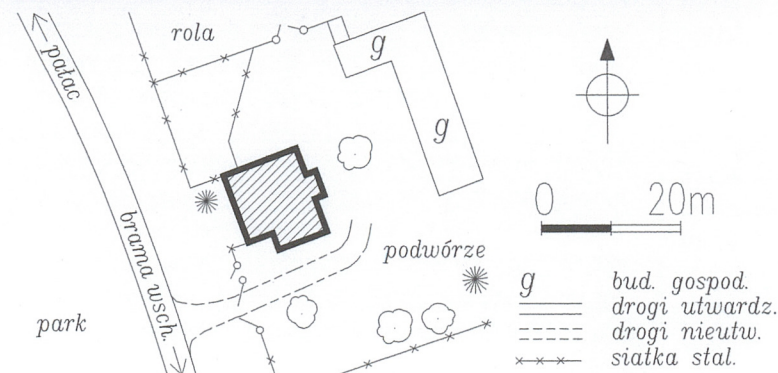
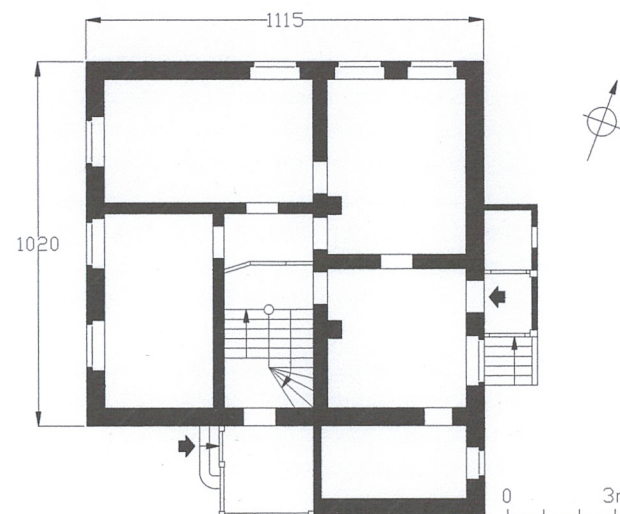
2. Czas powstania

ok. 1910 r.

3. Miejscowość

BRYNEK

11. Zdjęcie, rzut, przekrój, sytuacja, orientacja



4. Adres

ul. Park 11
42-690 Brynek

nr działki: 16/6

nr ks wiecz.: KW

5. Przynależność administracyjna

województwo śląskie
powiat tarnogórski
gmina Tworóg

6. Poprzednie nazwy miejscowości

Brynnek, od 1937 r. Brunneck, Kr.
Tost-Gleiwitz, Kr. Tarnowitz

7. Przynależność administracyjna do 31.12.1998 r

województwo katowickie
gmina Tworóg

8. Właściciel i jego adres

powiat tarnogórski: Starostwo Powia-
towe, ul. Karłuszowiec 5, 42-600 Tar-
nowskie Góry; zasób mieszkaniowy w
zarządzie Powiatowego Zakładu Bu-
dżetowego, ul. H. Sienkiewicza 16,
42-600 Tarnowskie Góry

9. Użytkownik i jego adres

jw.

10. Rejestr zabytków

nr:

z dnia

12. Autorzy, historia obiektu, określenie stylu.

Brynek, osada przemysłowa, istniejąca od XVI w., należał początkowo do toszeckich dóbr Colonnów. W późniejszych wiekach wielokrotnie zmieniał właścicieli [patrz *kar-ta zespołu*], aż do 1823 r. kiedy to nabył go Bernard von Rosenthal. On i jego następcy władali Brynkiem do 1903 r., kiedy to spadkobierczyni ostatniego z nich, Hugona, sprzedała posiadłość hrabiom Henckel v. Donnersmarck z linii bytomsko-siemianowickiej. Pierwszy pałac i zabudowania zespołu były dziełem Bernarda v. Rosenthal (1829). Rozbudowę zespołu podjął jego syn Otto, który zatrudnił wrocławskiego architekta Carla J.B. Lüdeckego (1872). W 1904 r. dobra bryneckie zakupił hrabia Hugo Henckel v. Donnersmarck, któremu założenie zawdzięcza swoją dzisiejszą formę. W latach 1905–1908 przeprowadził on rozbudowę rezydencji, nadając jej prawdziwie wielkopański charakter. Autorem koncepcji rozbudowy całego zespołu był Karl Grosser, królewski radca budowlany z Wrocławia. Prace pochłonęły 3 miliony marek. Mniej więcej wtedy powstał również budynek leśniczówki, nie wiadomo jednak, czy autorem projektu był Karl Grosser. Forma budynku odbiega od pozostałych zabudowań mieszkalnych i gospodarczych zespołu (kompleks ogrodnictwa, zespół stajni, zespół ciepłowni i siłowni, w typie ceglano-budownictwa Europy pn.) a także – od neobarokowych budynków reprezentacyjnych: pałacu i kordegard. Mieści się jednak w typie architektury wernakularnej, prezentując cechy charakterystyczne dla stylu alpejskiego. W 1945 r. cały zespół został przejęty przez skarb państwa polskiego: w pałacu umieszczono Technikum Leśne, a budynki mieszkalne, w tym leśniczówka, zostały przeznaczone na mieszkania nauczycieli i osób związanych zawodowo z technikum. Od 1999 r. właścicielem całości jest powiat tarnogórski.

13. Opis (sytuacja, materiał i konstrukcja, rzut, bryła, elewacje, wnętrza, wyposażenie, instalacje)

SYTUACJA. Brynek — miejscowość położona wśród lasów, która powstała jako osada przemysłowa i rozciąga się wzdłuż szosy Bytom–Lubliniec, na odcinku Hanusek – Tworog, przeprowadzonej równolegle do położonej na pn. od niej rzeczki Stoły. Dominującym elementem urbanistyczno-krajobrazowym Brynka jest rozległe założenie pałacowo-parkowe, rozciągnięte równoleżnikowo, które przyjmuje nieregularny kształt, zwiężając się lekko w kierunku zach. Granice wsch. sięgają miejscowości Hanusek, od zach. założenie sąsiaduje z wsią, od pd. ograniczone jest szosą przelotową, a od pn. jego granicę stanowi Stoła. Zespół złożony jest z krajobrazowego parku, łączącego się w sposób naturalny z otaczającymi go terenami leśnymi i z rozlokowanych wśród niego zabudowań, połączonych w mniejsze zespoły, powiązane funkcjonalnie (zespół ogrodniczy, zespół stajni i ujeżdżalni, zespół oficyn mieszkalnych), bądź budowli wolnostojących.

Opisywany, wolnostojący budynek usytuowany jest z dala od innych obiektów zespołu, przy jego wsch. granicy, w miejscu gdzie park pałacowy przechodzi w naturalny las. Budynkowi mieszkalnemu towarzyszą dwa budynki gospodarcze, tworząc razem niewielkie gospodarstwo, zlokalizowane po wsch. stronie wewnętrznej drogi gruntowej, wiodącej ku wsch. kordegardzie; jego teren wyznacza współczesne ogrodzenie z siatki stalowej na betonowych słupkach.

Ściany. Ściany zewnętrzne murowane z cegły pełnej, tynkowane obustronnie, posadowione na wysokim cokole z nieregularnych głazów wapiennych, obrobionych tylko w licu; kondygnacja poddasza w konstrukcji drewnianej szkieletowej oszalowanej deskami z listwowaniem; ganek pd. na podmurówce kamiennej – konstrukcja drewniana szkieletowa, z tynkowanym wypełnieniem; detal architektoniczny drewniany: ozdobnie zakończone końcówki płatwi, wsporniki okapu, ozdobnie wycinane deski wieńczące deskowanie, nawiązujące do motywu fryzu arkadkowego, okładzina z drobnego gontu, układanego w łuskę, ożywionego rombownym szlakiem oraz kamienny: piaskowcowe obramienia okien przyziemia.

Ściany wewnętrzne murowane z cegły pełnej, tynkowane; w konstrukcji ścian i stropów poddasza wykorzystano elementy konstrukcyjne więźby dachowej – ściany w konstrukcji szkieletowej z wypełnieniem ceglannym, tynkowane.

Sklepienia i stropy. Nad piwnicami stropy ceramiczne odcinkowe na belkach stalowych; w kondygnacjach naziemnych stropy drewniane belkowe z tynkowanymi podsufitkami.

Więźba dachowa. Konstrukcja dachu drewniana, zabudowana pomieszczeniami poddasza mieszkalnego, jej elementy wykorzystane w konstrukcji ścian i stropów poddasza; więźba na ścianie kolankowej, jętkowo-krokwiowa na podwójnej ścianie stolcowej z mieczami w kierunku kalenicowym.

Pokrycie dachowe. Dachy kryte ceramicznie, dachówką karpiówką podwójnie w koronkę.

Posadzki i podłogi. W piwnicach zachowane w złym stanie oryginalne posadzki z cegły ceramicznej; w kondygnacjach naziemnych podłogi drewniane i betonowe z indywidualnym wykończeniem.

Schody. Schody zewnętrzne. Schody wiodące na ganek pd. i werandę wsch. kamienne, o prostych krótkich biegach, równoległe do elewacji.

Schody wewnętrzne. Klatka schodowa ulokowana w środkowej części budynku, drewniana, dwubiegowa powrotna z dolnym biegiem wachlarzowym; schody policzkowe, zabezpieczone drewnianą balustradą z prostych kantówek na okrągłych słupkach, dźwigających prostą poręcz. Schody piwniczne wąskie, jednobiegowe proste, murowane z cegły.

Otwory. Otwory okienne. Otwory okienne w regularnym układzie, ujednolicone w kondygnacjach. Otwory przyziemia w kształcie prostokątów stojących o przysadzistych proporcjach, ujęte w wąskie obramienia z piaskowca; w elewacji zach. i wsch. zachowane dwuskrzydłowe, drewniane, ramowo-płycinowe okiennice zewnętrzne; w osi pd. elewacji wsch. mały otwór w kształcie prostokąta stojącego, w którym jednoskrzydłowe

14. Kubatura 1035 m ³	15. Powierzchnia użytkowa 270 m ²	16. Przeznaczenie pierwotne budynek mieszkalny	17. Użytkowanie obecne budynek mieszkalny
18. Prace budowlane i konserwatorskie, ich przebieg i dokumentacja ➤ 2006 r. — roboty dekarские: uszczelnienie pokrycia dachowego, regulacja i oczyszczenie rynien i rur spustowych; prace elewacyjne: naprawa tynków zewnętrznych; remont schodów; naprawa tynków wewnętrznych w piwnicach i białkowanie piwni; <u>Dokumentacje techniczne:</u> • Inwentaryzacja lokali mieszkalnych wraz z częściami wspólnymi i przynależnymi. Budynek mieszkalny Brynek, ul. Park 9,10,11,12., Cz. Zubelewicz, MARWIT Sp. z oo., Gliwice [zawiera rzuty kondygnacji];		19. Stan zachowania (fundamenty, ściany zewnętrzne, ściany wewnętrzne, sklepienia, stropy, konstrukcje dachowe, pokrycie dachu, wyposażenie i instalacje) Zachowana bryła, rzut, dyspozycja wnętrz i bogaty wystrój zewnętrzny drewnianych części elewacji oraz część dawnego wystroju wewnętrznego (stolarka drzwiowa, klatka schodowa). Stan techniczny budowli zły. Zły stan dachu: nieszczelne pokrycie, zniszczone obróbki blacharskie, nieszczelne rynny i rury spustowe, kominy spękane, z uszkodzonymi tynkami. Występują zawilgocenia ścian zewnętrznych i wewnętrznych w partii piwnic i przyziemia; drobne ubytki w kamieniu wapiennym cokołu; zły stan drewnianych okładzin gontowych (ubytki w szczycie zach.); zły stan posadzek w piwnicach (znaczne zawilgocenie, uszkodzenia i ubytki).	
		20. Najpilniejsze postulaty konserwatorskie ⇒ remont dachu: wymiana pokrycia dachowego, wymiana rynien i rur spustowych, założenie nowych obróbek blacharskich; częściowe przemurowanie kominów, założenie na nich nowych tynków zewnętrznych; ⇒ wykonanie izolacji przeciwwilgociowej pionowej i poziomej, naprawa tynków wewnętrznych; modernizacja systemu odwadniającego (założenie korytek ściekowych, odprowadzających wodę opadową z rur spustowych) ⇒ prace elewacyjne: uzupełnienie ubytków w kamiennym cokole; uzupełnienie ubytków drewnianych okładzin ścian, renowacja i konserwacja drewna; ⇒ remont posadzek w piwnicach; ⇒ postuluje się wpisanie obiektu do rejestru zabytków i objęcie go pełną ochroną konserwatorską;	

21. Akta archiwalne (rodzaj akt, numer i miejsce przechowywania)

24. Uwagi różne.

25. Opracował

tekst PDZ ALMA Jacek Sawiński 12.09.2008

plany i rysunki PDZ ALMA Jacek Sawiński 12.09.2008

zdjęcia PDZ ALMA Jacek Sawiński 12.09.2008

miejsce przechowywania negatywów: archiwum autora

Karta po wypełnieniu podlega ochronie na podstawie przepisu prawa autorskiego

22. Bibliografia

Baurat Karl Grosser. Architekt in Breslau. Arbeiten aus der Jahren 1900-1915 [b.m., b.r.; pozycja ze zb. prywatnych dr hab. M. Małachowicza, udostępniona dzięki jego uprzejmości]

C. BUCHWALD, Schloß Brynek., Schlesien 2, 1908/09, S. 41-44

Zabytki Sztuki w Polsce. Śląsk. Warszawa 2006, str. 150-151

26. Adnotacje o inspekcjach, informacje o zmianach (daty, imiona i nazwiska wypełniających)

23. Źródła ikonograficzne i fotografia (rodzaj, miejsce przechowywania, sygnatury)

- Baurat Karl Grosser. ..., op. cit. — fot. przedstawiająca pn.-wsch. narożnik zespołu stadniny z oficyną widoczną od pd.-zach.

27. Załączniki

- * wkładka nr 1: cd. opisu; spis fotografii; zdjęcia;
- * wkładka nr 2: zdjęcia; zdjęcie archiwalne za: Baurat Karl Grosser. Architekt in Breslau. Arbeiten aus der Jahren 1900-1915

1. Miejscowość

B R Y N E K

2. Obiekt (nazwa jak na karcie)

BUDYNEK MIESZKALNY (LEŚNICZÓWKA)

3. Zawartość wkładki (nazwa obiektu lub materiału uzupełniającego)

cd. opisu; spis fotografii; zdjęcia;

okno oświetlające pomieszczenie sanitarne; stolarka drewniana, okna skrzynkowe, dwuskrzydłowe ze ślemieniem przechodzącym w krzyżu pozornym, dwóch oknach zachowane oryginalne podziały nadślemion szczeblinami krzyżowymi. W pierwszej kondygnacji szczytów trójdzielne okna, w otworach o kształcie prostokąta leżącego, które oświetlają pomieszczenia mieszkalnego poddasza; kształt prostokątów stojących, poszczególne okna rozdzielone ozdobnie zaciosanymi listwami; okna jednoskrzydłowe skrzynkowe; w szczycie Pd, zamiast środkowego okna otwór drzwi balkonowych; w drugiej kondygnacji pary małych prostokątnych okienek strychowych krosnowe, jednoskrzydłowe ze szczeblinami krzyżowymi. W połaciach dachowych facjaty: od wsch. oryginalna, trzyosiowa, z prostokątnymi jednoskrzydłowymi oknami krosnowymi, dzielonymi szczeblinami krzyżowymi, od zach. jednoosiowa, przekształcona, z współczesnym oknem dwudzielnym. Ściana ganku pd. w górnej części przeszklona, dzielona szczeblinami krzyżowymi; ganek wsch. z trójdzielnym dużym kwadratowym oknem, dzielonym szczeblinami na drobne kwaterki. Otwory okienne piwnic w osiach elewacji zach. i pn., w kształcie prostokątów leżących; okna drewniane, jednoskrzydłowe, krosnowe.

Otwory drzwiowe zewnętrzne. Drzwi zewnętrzne obudowane gankami, jednoskrzydłowe, ramowo-płycinowe, prostokątne; drzwi na ganek pd. oryginalne, z przekształconą górną płyciną dzieloną szczeblinami krzyżowymi.

Otwory drzwiowe wewnętrzne. We wnętrzach zachowana w znacznym stopniu oryginalna stolarka drzwiowa; otwory prostokątne z prostymi zamknięciami; drzwi jednoskrzydłowe ramowo-płycinowe.

RZUT. Budynek założony na rzucie kwadratu, z dobudowanymi dwoma gankami, pd. i wsch. ujmującymi otwory drzwiowe zewnętrzne. Ganki prostokątne: pd. większy, zlicowany z elewacją wsch., wsch. mniejszy, na osi środkowej elewacji. Wnętrza zorganizowane wokół centralnej klatki schodowej.

BRYŁA. Budynek wolnostojący, jednokondygnacyjny z mieszkalnym poddaszem, w całości podpiwniczony, nakryty dachem dwuspadowym z osiowymi facjatomami, nakrytymi daszkami pulpitowymi. Zwarta bryła korpusu urozmaicona gankami: większym pd., zlicowanym z elewacją wsch. i mniejszym wsch., umieszczonym na osi elewacji. Połąć dachowa pd. przedłużona w części wsch. tworzy dach pulpitowy ganku pd., ganek wsch. nakryty własnym daszkiem pulpitowym, o małym kącie nachylenia połaci..

ELEWACJE na kamiennym i ceglany (wsch.) cokole, w przyziemiu tynkowane, w szczytach i na całej wysokości ścianki kolankowej oszalowane deskami pionowymi z olistwowaniem. *Elewacja pn.* – jednokondygnacyjna, 3-osiowa, z ujednol-

conymi oknami przesuniętymi ku wsch., w osiach okienka piwniczne; deskowanie ścianki kolankowej z ozdobnie wycinaną dolną krawędzią nad widocznymi zakończeniami belek. *Elewacja zach.* – jednokondygnacyjna, symetryczna, trzyosiowa, z oknami zabezpieczonymi zewnętrznymi okiennicami i okienkami piwnicznymi w osiach; szczyt dwukondygnacyjny; w dolnej kondygnacji szalowanie deskowe z listwami, dolna krawędź deskowania ozdobnie wycinana, górna – zakryta deską z wcięciami arkadkowymi, na osi środkowej dwa otwory okienne, połączone z środkowym otworem drzwiowym balkonowym; górna kondygnacja z okładziną z drobnego gontu układanego w łuskę, z parą małych okienek strychowych, ozdobiona u dołu rombowym fryzem; szeroki okap dachu wsparty na trzech trójkątnych, ozdobnie zaciosanych wspornikach. *Elewacja pd.* – jednokondygnacyjna, w części zach. ślepa, w części wsch. przesłonięta dwuczęściowym gankiem na kamiennym cokole; ganek od zach. w znacznej części przeszklony, w dolnym fragmencie odeskowany, jego część wsch. w konstrukcji szkieletowej z tynkowanym wypełnieniem i widocznym układem belek, ślepa, z wieńczącym, ozdobnym deskowaniem. *Elewacja wsch.* – jednokondygnacyjna, rozczłonkowana osiowym małym gankiem o konstrukcji szkieletowej, częściowo przeszklonym, częściowo – z wypełnieniem tynkowanym; ganek i ślepa część pn. elewacji na cokole kamiennym, cokół w dwuosiowej części pd. – ceglany; szczyt dwukondygnacyjny; w dolnej kondygnacji szalowanie deskowe z listwami, dolna krawędź deskowania ozdobnie wycinana, górna – zakryta deską z wcięciami arkadkowymi, na osi środkowej trójdzielne okno; górna kondygnacja z okładziną z drobnego gontu układanego w łuskę, z parą małych okienek strychowych, ozdobiona u dołu rombowym fryzem; szeroki okap dachu wsparty na trzech trójkątnych, ozdobnie zaciosanych wspornikach.

WNĘTRZE. Układ wnętrz regularny, pomieszczenia skoncentrowane wokół osiowo usytuowanej, pd. klatki schodowej, do której prowadzi osiowy otwór drzwiowy obudowany gankiem. Wejście na ganek od strony zach.; na zapleczu ganku pomieszczenie sanitarne. Kuchnia, narożne pomieszczenie pd.-wsch. dostępne również przez wejście boczne, obudowane mniejszym gankiem wsch.

WYPOSAŻENIE. Zachowana oryginalna stolarka okienna i drzwiowa wewnętrzna, dekoracyjny wystrój elewacji oraz wystrój klatki schodowej.

INSTALACJE: Budynek zaopatrzony jest w instalacje: elektryczną, wodno-kanalizacyjną, i c.o. (własna kotłownia) oraz zabezpieczony instalacją odgromową.

SPIS FOTOGRAFII

1. Widok budynku od pd.-zach.
2. Elewacja pd.
3. Elewacja wsch.
4. Widok budynku od pn.-wsch.
5. Elewacja zach.
6. Fragment drewnianej dekoracji szczytów.
7. Klatka schodowa.
8. Schody do piwnicy.
9. Strop piwnicy.
10. Zdjęcie archiwalne, za; Baurat Karl Grosser. Architekt in Breslau. Arbeiten ...

3.



2



4.



1. Miejscowość

B R Y N E K

2. Obiekt (nazwa jak na karcie)

BUDYNEK MIESZKALNY (LEŚNICZÓWKA)

3. Zawartość wkładki (nazwa obiektu lub materiału uzupełniającego)

zdjęcia

5.



6.



7.



8.



9.



10.

