

1. Obiekt

M6/2 HALA PRODUKCYJNA "B" "C" "D"

2. Czas powstania

1909

3. Miejscowość

GLIWICE

1886

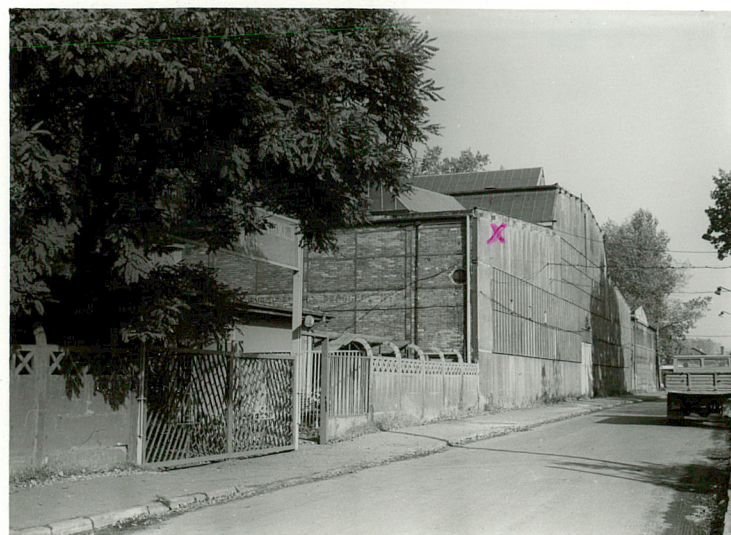
11. Zdjęcia, plan sytuacyjny, rzuty



ściana szczytowa hal B,C,D,



od strony ul.Chorzowskiej



ściana szczytowa hal B,C,D,

4. Adres

Gliwice, ul. Towarowa 2

nr hipoteczny

5. Przynależność administracyjna

województwo katowickie

miasto-Gliwice

gmina / pow. gliwicki

6. Poprzednie nazwy miejscowości

Gleiwitz

7. Przynależność administracyjna
przed 1.VI.1975

województwo katowickie

powiat gliwicki

8. Właściciel i jego adres

Gliwicka Fabryka Konstrukcji
Stalowych, Gliwice,
ul. Towarowa 2

9. Użytkownik i jego adres

J.W.

10. Rejestr zabytków

Nr data

autor zdjęć Rynkiewicz
data wykonania 5.10.1984
miejsce przechowywania negatywów Cygorijni

12. Autorzy, historia obiektu, określenia stylu.

Hala przemysłowa , 3-nawowa.
Zbudowana w 1909 r. W 1951 r. remont hali
polegający na zmianie pokrycia dachu

13. Opis (sytuacja, materiał i konstrukcja, rzut, bryła, elewacje, dach, wnętrze wyposażenie, instalacje)

Hala położona tuż przy ul. Towarowej, na wschód od hali "A" a na zachód od hali "E". Do obu wymienionych hal przylega bezpośrednio.
Główna hala "C" boczne jej nawy tworzą po jednej stronie hala "B" (strona zachodnia), po drugiej (wschód) hala "D". Zespół tych trzech hal konstrukcyjnie połączony jest w jedną całość. Hala "B" sąsiaduje od strony zachodniej bezpośrednio z halą "A" od strony wschodniej z halą "D". Ściany hal B,C,D, wykonane w konstrukcji szkieletu stalowego wypełnione cegłą ceramiczną. Szkielet stanowią słupy belki i rygle ze stali profilowej, ściany o grubości 12cm z cegły pełnej ceramicznej. Hale BCD nie są przedzielone ścianami. Przedział ten stanowi z każdej strony szereg słupów torów podsuwnicowych. Brak stropu.
Konstrukcję dachu stanowią w hali "C" więzary kratowe dwuspadowe, w hali "B" "D" więzary kratowe jednospadowe. Oświetlenie hali naturalne przez świetliki umieszczone w dachu poszczególnych hal. Dodatkowym oświetleniem są okna w ścianach czołowych. Wiązary umieszczone na słupie numer 7 , dzielą dach na płaskiowe drewniane i stalowe kratowe. Pokrycie dachu blachą.
Wzdłuż hal na każdym torze podsuwnicowym jeżdżą dwie suwnice, obsługujące pole o długości 130m. W głównej hali (hala C) udźwig suwnic do 10 ton, w bocznych do 5 ton.
Hala B wymiary: 74,83 x 15,85m wysokość 8,65m
Hala C wymiary: 74,83 x 22,0m wysokość 12,10m
Hala D wymiary: 74,83 x 15,85m wysokość 8,65m
Każda hala zbudowana na rzucie prostokąta.
Wyposażenie: posadzka betonowa, instalacja elektryczna, wodnokanaliz, c.o.

14. Kubatura 39437,77 m ³	15. Powierzchnia użytkowa 3888 m ²	16. Przeznaczenie pierwotne hala produkcyjna	17. Użytkowanie obecne hala produkcyjna
18. Prace budowlane i konserwatorskie, ich przebieg i dokumentacja Pierwotnie dach kryty deskami i papą W 1951r. remont zmiana pokrycia dachu.		19. Stan zachowania (fundamenty, ściany zewnętrzne, ściany wewnętrzne, sklepienia, stropy, konstrukcje dachowe, pokrycie dachu, wyposażenie i instalacje) Hala w dobrym stanie technicznym.	
20. Najpilniejsze postulaty konserwatorskie Typowe hale przemysłowe, ze względu na architekturę, proponuję szczegółową dokumentację fotograficzną			

21. Akta archiwalne (rodzaj akt, numer i miejsce przechowywania)

Nie zachowały się rysunki techniczne.

22. Bibliografia

Dane dotyczą historii całego zakładu,
patrz karta zbiorcza.

23. Źródła ikonograficzne i fotografie (rodzaj, miejsce przechowywania, sygnatury)

Brak źródeł ikonograficznych w archiwum zakładowym

24. Uwagi różne Opracowana 4 wkładki do karty

1. plan orientacyjny
2. plan sytuacyjny
3. rzut przyziemia
4. przekrój pionowy

25. Wypełnił

dr Krystyna Cygorijni

15.01.1985.

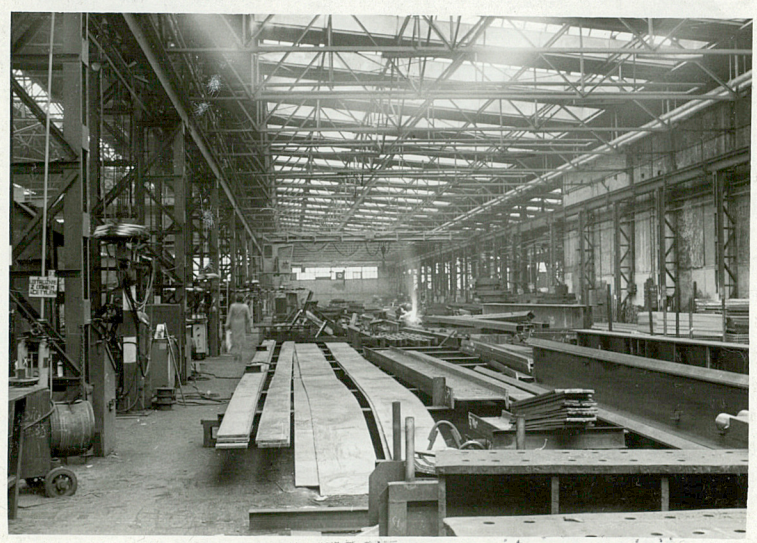
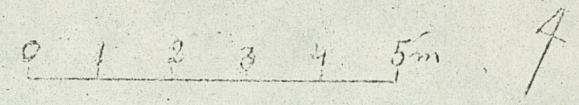
26. Sprawdził

1. Miejscowość GLIWICE	2. Obiekt (nazwa jak w karcie) hala "B" "C" "D"	3. Zawartość wkładki (nazwa obiektu lub materiału uzupełniającego) PLAN orientacyjny fotografie
----------------------------------	---	--

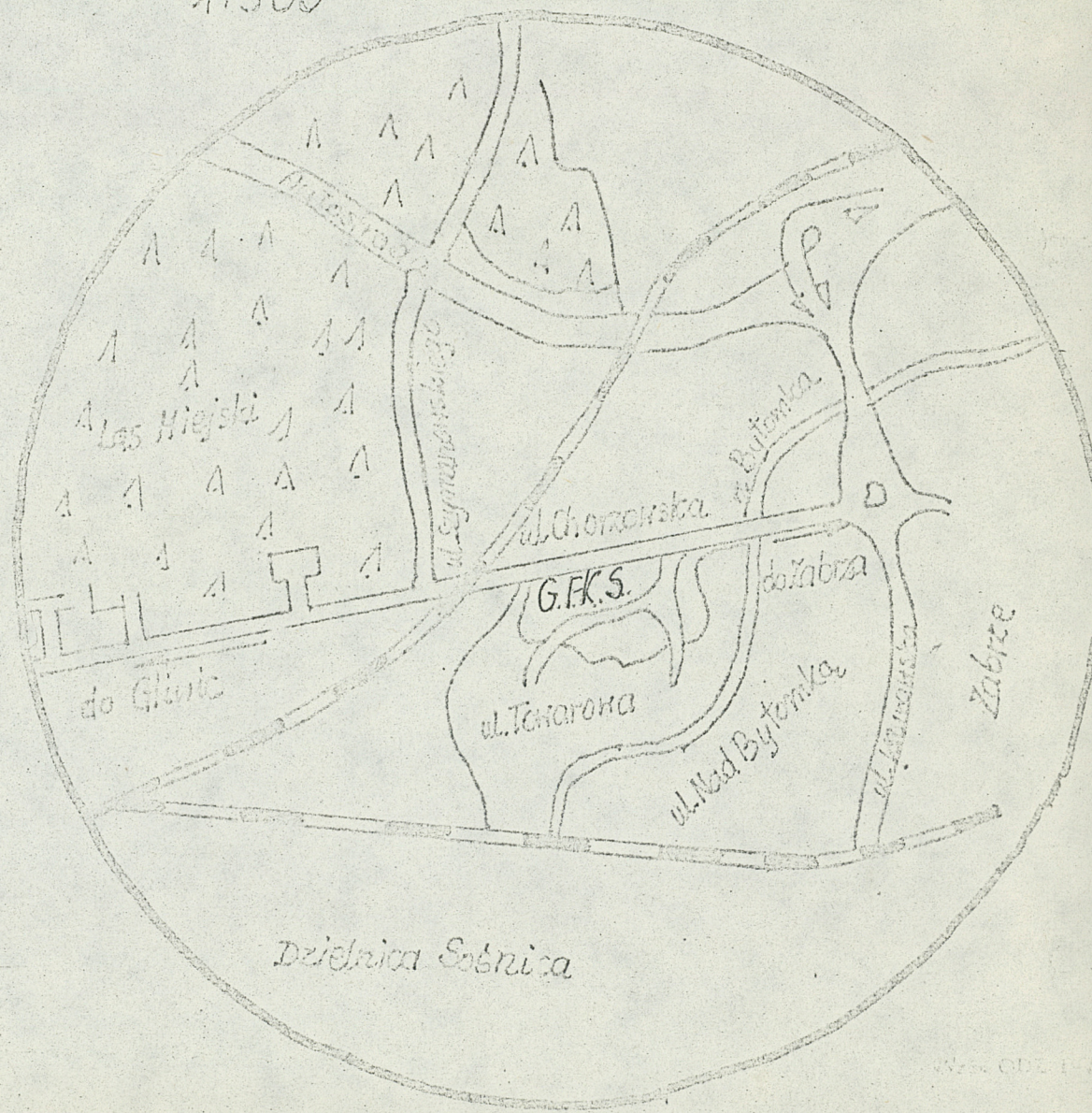


wnętrze hali "B"

1:500



wnętrze hali "D"



Wkładkę założył: **Cygoryjni** **15.01.1985**
(imię, nazwisko, data)

Miejsce przechowywania negatywów: **J.W.**

Łódź, Wyd. Alcyda, Okładka zam. 1205/123
 OZG-Inf. ZP, Ostroda zam. 1313 a 29000

1. Miejscowość

GLIWICE

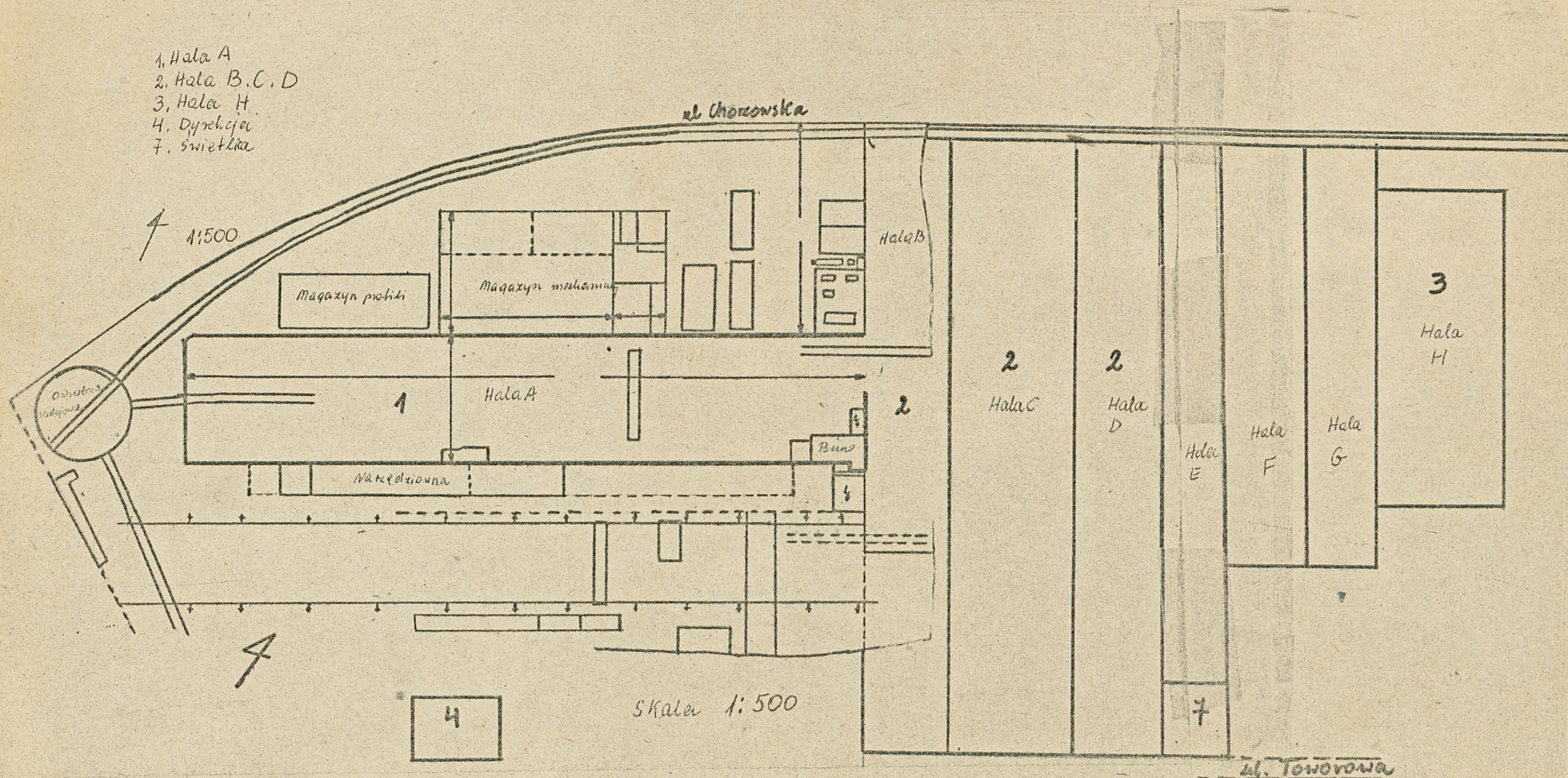
2. Obiekt (nazwa jak w karcie)

Hala produkcyjna "B" "C" "D"

3. Zawartość wkładki (nazwa obiektu lub materiału uzupełniającego)

plan sytuacyjny

1. Hala A
2. Hala B, C, D
3. Hala H
4. Dyrekcja
7. Świetlica



dr Cygorijni 15.01.1985

Wkładkę założył:

(imię, nazwisko, data)

J.W.

Miejsce przechowywania negatywów:

Wzór ODZ 1978 r.



wnętrze hali "C"

1. Miejscowość
GLIWICE

2. Obiekt
hala "B" "C" "D"

3. Zawartość wkładki
rzut przyziemia

CHIESZCZENIE
MISTRZÓW

HALA "A"

HALA "B"

HALA "C"

HALA "D"

HALA "E"

SUMINICA Q=5000 kg

SUMINICA Q=10000 kg

SUMINICA Q=5000 kg

VIII

14.820

15.10

20.690

15.10

14.680

NP 34

OS. TORU PODSUMINICOWEGO

50.000

55.510

76.090

131.740

BUDYNEK
ADH. - GOSP.

SKALA 1:500

0 5 10 15 20 25

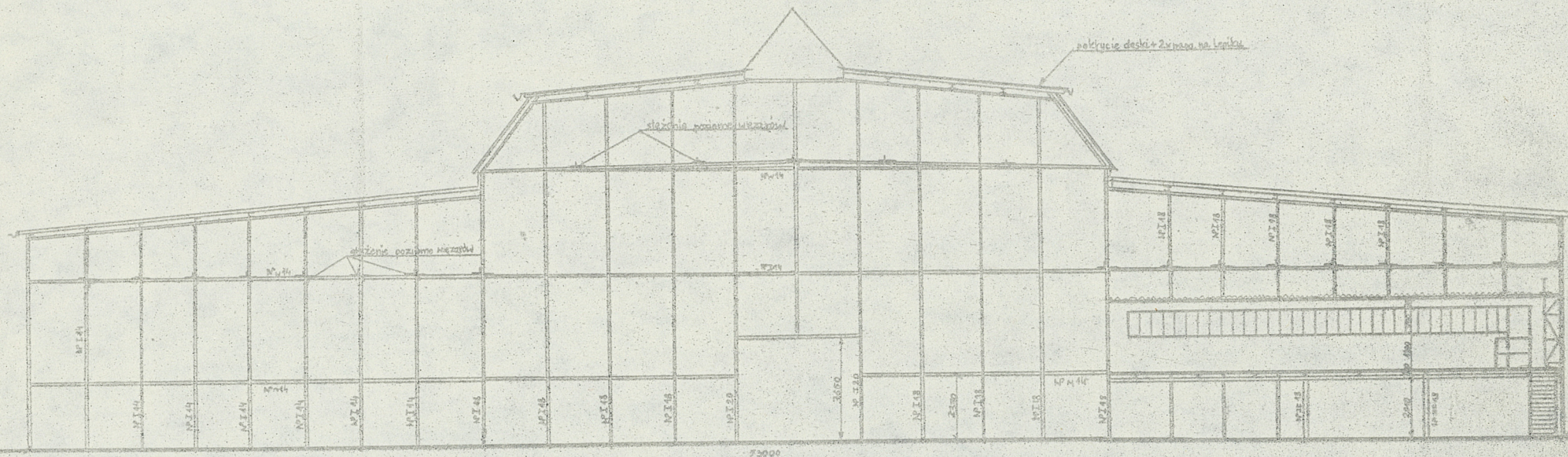
Wkładkę założył: dr Cygorijni
5.10.1984

1. Miejscowość
GLIWICE

2.Obiekt
hala "B" "C" "D"

3. Zawartość wkładki
przekrój pionowy

PRZEKRÓJ PIONOWY



SKALA 1:400

Wkładkę załączył: dr Cygorijni
5.10.1984.

Negatyw: j.w.