

1. Obiekt

DOM MIESZKALNY /KAMIENICA/ NR 3

2. Czas powstania

poł. XIX w.

3. Miejscowość

CZĘSTOCHOWA

11. Zdjęcia.



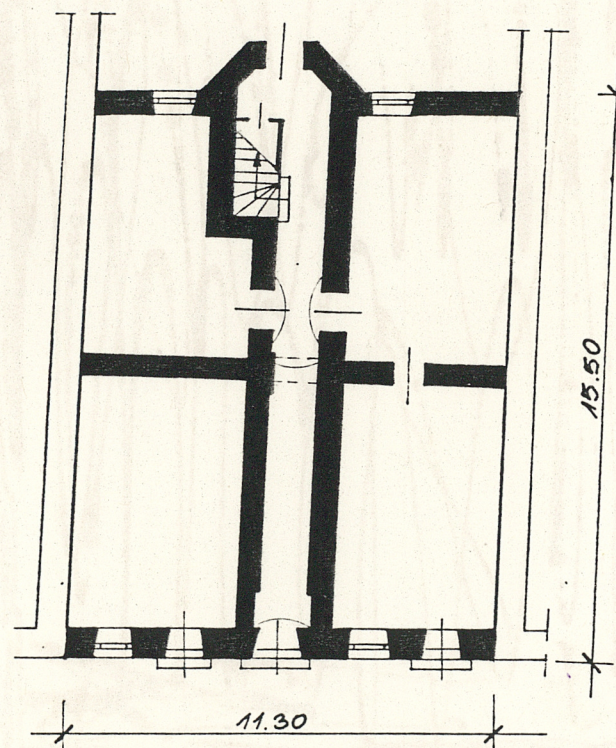
WIDOK OGÓLNY



ORIENTACJA

UL. WIELUŃSKA 3

0 1 5m



RZUT

4. Adres Częstochowa
ul. Wieluńska nr 3

nr hipoteczny

5. Przynależność administracyjna

województwo częstochowskie

gmina

6. Poprzednie nazwy miejscowości

7. Przynależność administracyjna
przed 1 VI 1975

województwo katowickie

powiat Częstochowa

8. Właściciel i jego adres

9. Użytkownik i jego adres

10. Rejestr zabytków

Nr 528/91 data 16.12.1991

Kamienica została zbudowana w 1 poł. XIX w. Pierwszym wzmiankowanym w księdze wieczystej właścicielem jest Józef Miecznik, który w 1881 roku sprzedaje posiadłość Józefowi i Mariannie Kuligowskim. W 1888 r. majątek znowu zmienia właściciela - kupują go August i Wiktoria Maciałowiczowie. W rękach rodziny Maciałowiczów nieruchomość pozostaje do dziś. Według planu z 1902 roku na działce znajdował się dom murowany, piętrowy z "występem" z tyłu, kryty dachówką; dwie murywane oficyny od wschodu kryte papą; kamienna komórka od wschodu kryta papą oraz drewniany chlewik. Dachówkę na blachę w budynku głównym wymieniono w 1985 r. W okresie międzywojennym w oficynie był zakład masarski produkujący dla potrzeb sklepu rzeźnickiego znajdującego się w budynku głównym. Po II Wojnie Światowej oficyna nie była używana i w latach 70-tych uległa całkowitemu zniszczeniu.

Sytuacja. Budynek usytuowany jest w pobliżu Jasnej Góry w zachodniej pierzei ulicy Wieluńskiej.

Ściany zbudowane z kamienia wapiennego na zaprawie wapiennej.

Stropy drewniane, belkowe, w sieni wzmocnione odcinkowymi gurtami /łękami/.

Wieżba dachowa drewniana, krokwiowo-stolcowa.

Dach dwuspadowy, kryty blachą. Nad klatką schodową trzyspadowy.

Posadzka w sieni z cegieł, w pomieszczeniach podłogi z desek na legarach.

Schody drewniane, dwubiegowe, w dolnej części zabiegowe, z balustradą drewnianą, tralkową.

Otwory drzwiowe i okienne od strony zewnętrznej zamknięte prosto, od wewnątrz / w pomieszczeniach / zamknięte łukiem odcinkowym.

Drzwi do sieni od strony ulicy dwuskrzydłowe, na zawiasach czopowych, ramowo-płycinowe z płycinami ozdobionymi wypukłymi rombami i kwadratami. Nad drzwiami ruchome trzykwatrowe nadświetle. Drzwi od strony podwórza dwuskrzydłowe, ramowo-płycinowe, na zawiasach czopowych z trzykwatrowym nadświetlem. Drzwi do pomieszczeń jedno i dwuskrzydłowe, ramowo-płycinowe, na zawiasach czopowych.

Okna futrynowe, podwójne, dwuskrzydłowe z nadświetleniem, na zawiasach czopowych. Takiej samej konstrukcji są drzwi balkonowe w elewacji wschodniej. W klatce schodowej na półpiętrze okno stałe, ościeżnicowe, dziewięciokwaterowe, z ruchomą kwatrową środkową. W pierwszej kondygnacji elewacji zachodniej okna trzyskrzydłowe, dziewięciokwaterowe, futrynowe, podwójne, na zawiasach czopowych.

Rzut. Budynek na planie prostokąta, dwutraktowy z sienią przelotową pośrodku.

W elewacji zachodniej trójboczny ryzalit mieszczący klatkę schodową.

Bryła. Kamienica dwukondygnacyjowa, podpiwniczona, dach dwuspadowy kryty blachą.

Elewacja frontowa od strony wschodniej pięciosiowa, dwukondygnacyjowa. W pierwszej kondygnacji na osi środkowej drzwi do sieni przelotowej poprzedzone trzema schodkami. Drzwi są drewniane, dwuskrzydłowe, z nadświetlem, zdobione w płycinach wypukłymi rombami i kwadratami. Po obu stronach drzwi identyczne witryny sklepowe. Kondygnacje oddziela profilowany gzyms kordonowy przerwany w miejscu balkonu. Balkon wsparty na ażurowych, żelaznych wspornikach posiada bogato dekorowaną, żelazną balustradę. Druga kondygnacja ozdobiona gładkimi pilastrami z bazami i głowicami. Znajdują się one pomiędzy wszystkimi otworami. Stoją na profilowanym gzymsie podokiennym ciągłym, przerwany na osi środkowej balkonem. Drzwi balkonowe i okna obwiedzione profilowanymi opaskami. Nad nimi nadproża w postaci gładkich, prostokątnych płyt ograniczonych od góry profilowanym gzymsiem. Nad głowicami pilastrów profilowany gzyms, nad nim na wszystkich osiach, małe, kwadratowe okienka strychu. Powyżej gzymsu okapowy.

Elewacja zachodnia dwukondygnacyjowa, trzysiowa, z trójbocznym ryzalitem mieszczącym klatkę schodową na osi środkowej. W ryzalicie drzwi do sieni dwuskrzydłowe z nadświetlem w pierwszej kondygnacji, oraz okno stałe, dziewięciopółowe, w drugiej kondygnacji.

C.d. załącznik nr 2

<p>14. Kubatura</p> <p>1576,0 m³</p>	<p>15. Powierzchnia użytkowa</p> <p>135,0 m²</p>	<p>16. Przeznaczenie pierwotne</p> <p>budynek mieszkalno-handlowy</p>	<p>17. Użytkowanie obecne</p> <p>mieszkalno-handlowe</p>
<p>18. Prace budowlane i konserwatorskie, ich przebieg i dokumentacja</p> <p>Ok. 1960 - remont kamienicy z wymianą podłóg</p> <p>1985 - wymiana pokrycia dachu z dachówki na blachę.</p>		<p>19. stan zachowania (fundamenty, ściany zewnętrzne, ściany wewnętrzne, sklepienia, stropy, konstrukcje dachowe, pokrycie dachu, wyposażenie i instalacje)</p> <p>Stan zachowania dość dobry, budynek wymaga jedynie bieżących remontów.</p>	
		<p>20. Najpilniejsze postulaty konserwatorskie</p>	

21. Akta archiwalne (rodzaj akt, numer i miejsce przechowywania)

24. Uwagi różne

25. Opracował

tekst mgr Maria Piątkowska, październik 1991 r.
imie, nazwisko, data, podpis

plany, rysunki Małgorzata Paprocka-Mączka, październik 1991 r.
imie, nazwisko, data, podpis

zdjęcia fotogr. Maria Piątkowska, październik 1991 r.
imie, nazwisko, data, podpis

miejsce przechowywania negatywów PSOZ w Częstochowie

Karta po wypełnieniu podlega ochronie na podstawie przepisów prawa autorskiego

22. Bibliografia

26. Adnotacje o inspekcjach, informacje o zmianach (daty, imiona i nazwiska wypełniających)

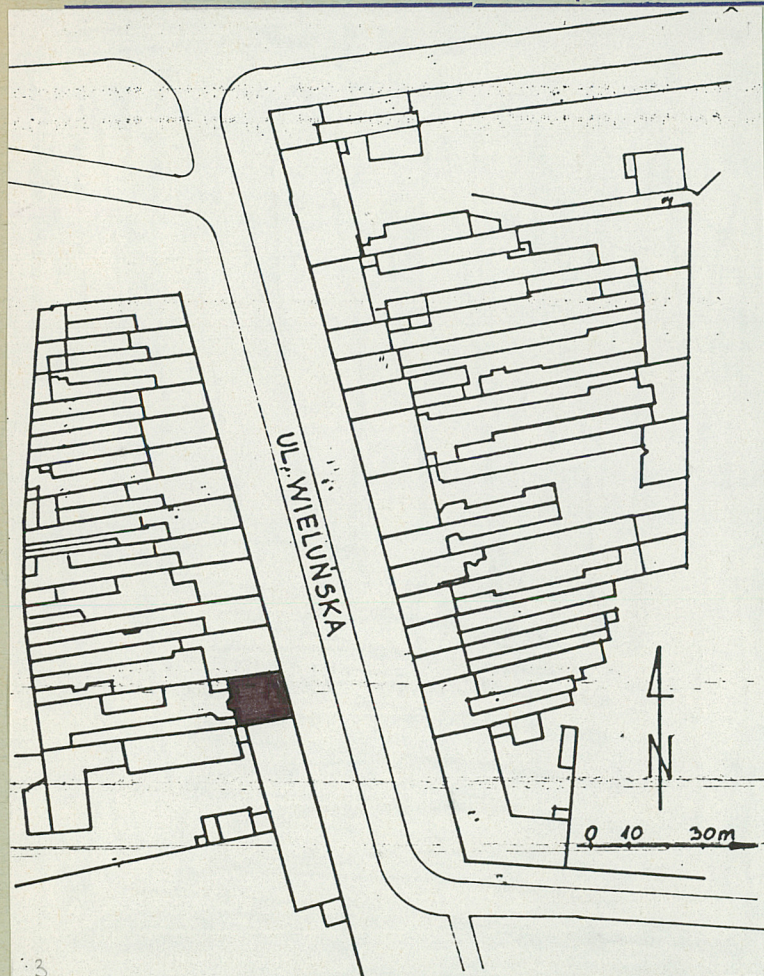
23. Źródła ikonograficzne i fotografia (rodzaj, miejsce przechowywania, sygnatury)

27. Załączniki

1. Miejscowość
CZĘSTOCHOWA

2. Obiekt KAMIENICA
ul. Wieluńska nr 3

3. Zawartość wkładki
fotografie, sytuacja



SYTUACJA

Wkładkę założył

Miejsce przechowywania negatywów

Udziałowa 803 88.03.28 500 szt.



DRUGA KONDYGNACJA



BALKON

ELEWACJA WSCHODNIA



WYSTRÓJ OKNA II KONDYGNACJI



DRZWI WEJŚCIOWE



SIEN' PRZELOTOWA



ELEWACJA ZACHODNIA



BALUSTRADA



KLATKA SCHODOWA



OKNO W KLATCE SCHODOWEJ

1. Miejscowość CZĘSTOCHOWA	2. Obiekt KAMIEŃNICA ul. Wieluńska nr 3	3. Zawartość wkładki C.d. pkt 13, zdjęcia
-------------------------------	---	--

c.d. pkt. 13

Okna w parterze trzyskrzydłowe, dziewięciopole, zamknięte prosto, w drugiej kondygnacji dwuskrzydłowe z nadświetleniem. Pod okapem duże kwadratowe otwory doświetlające strych na osi pierwszej i trzeciej. Nad ryzalitem samodzielny, trzyspadowy dach. W sieni przelotowej posadzka z cegieł. Na piętro prowadzą drewniane schody dwubiegowe, u podstawy zabiegowe. Balustrada drewniana z ozdobnymi tralkami. Okno na półpiętrze jest na wewnątrz sklepione łukiem odcinkowym. We wszystkich pomieszczeniach znajdują się piece kaflowe.
Instalacje: elektryczna, wodno-kanalizacyjna, odgromowa.

Wkładkę założył mgr Maria Piątkowska

Miejsce przechowywania negatywów, PSOZ Częstochowa

Udziałowa 803 88.03.28 500 szt.