

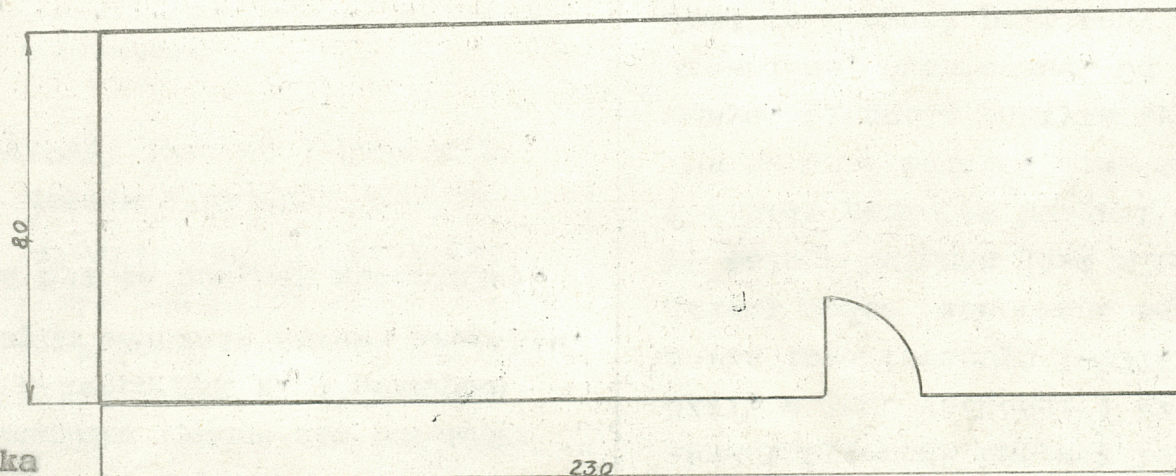
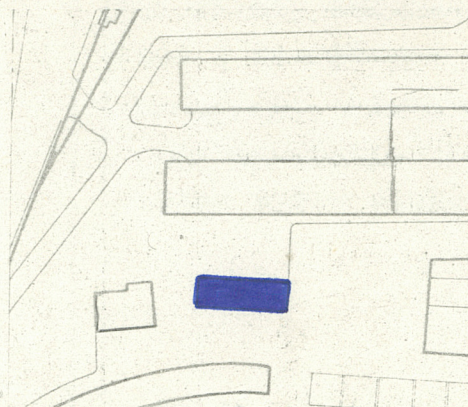
1. Obiekt *dwór Gliwice*  
**Budynek gospodarczy**  
*115/5*

2. Czas powstania  
**1900**

3. Miejscowość  
**Gliwice**

*1867*

11. Zdjęcia, plan sytuacyjny, rzuty



**J. Pałka**  
**9 grudnia 1976**

autor zdjęć  
data wykonania  
miejsce przechowywania negatywów

**GZUT, Gliwice, Robotnicza 2**

4. Adres  
**ul. Robotnicza 2**  
nr hipoteczny **inwen. 1-050**

5. Przynależność administracyjna  
województwo **katowickie**  
gmina */ pow. miejski GŁIWICE*

6. Poprzednie nazwy miejscowości  
**Gliwice**

7. Przynależność administracyjna  
przed 1.VI.1975  
województwo **Katowickie**  
powiat **Gliwice**

8. Właściciel i jego adres  
**GZUT-Gliwice, ul. Robotnicza 2**

9. Użytkownik i jego adres  
**GZUT-Gliwice, ul. Robotnicza 2**

10. Rejestr zabytków

Nr ..... data .....



12. Autorzy, historia obiektu, określenia stylu.

Architektura budynku typowa dla budynków gospodarczych z końca XIX w. i początku XX w. Brak danych odnośnie autora projektu. Prawdopodobnie był to budynek mieszkalny.

13. Opis (sytuacja, materiał i konstrukcja, rzut, bryła, elewacje, dach, wnętrze wyposażenie, instalacje)

Inwentaryzowany budynek leży na terenie należącym do Zakładów GZUT, w jego wschodniej części, na południe od magazynu o numerze inwentarzowym 1-037.

Ściany nośne zbudowane są z cegły, główny materiał budowlany całego budynku jest z cegły.

W rzucie poziomym budynek stanowi prostokąt o wymiarach boków 23 na 8 metrów. Jest to bryła zwarta o gabarycie wyrównanym. Elewacja pokryta tynkiem. Okna kwadratowe, stolarka drewniana, okratowane. Od strony wschodniej drzwi drewniane. Jest to budynek parterowy o podwyższonym strychu. Dach spadzisty, konstrukcja drewniana, kryty deskami i papą.

Budynek wyposażony jest w instalacje elektryczną, wodociągową, piece kaflowe, podłogi drewniane.



14. Kubatura	15. Powierzchnia użytkowa	16. Przeznaczenie pierwotne	17. Użytkowanie obecne
1008 m <sup>3</sup>	230 m <sup>2</sup>	Budynek gospodarczy	Archiwum
18. Prace budowlane i konserwatorskie, ich przebieg i dokumentacja		19. Stan zachowania (fundamenty, ściany zewnętrzne, ściany wewnętrzne, sklepienia, stropy, konstrukcje dachowe, pokrycie dachu, wyposażenie i instalacje)	
Brak danych odnośnie przeprowadzonych prac remontowych.		Fundamenty budynku są w dobrym stanie technicznym. Ściany wewnętrzne i zewnętrzne pokryte tynkiem, który miejscami odpada. Stan techniczny dachu w złym stanie, deski zbutwiały. Wewnątrz tynk od stropów odpada. Instalacja wodociągowa nieczynna, czynna tylko elektryczna.	
20. Najpilniejsze postulaty konserwatorskie			
Budynek przeznaczony jest do likwidacji. Przewidziany termin rozbiórki 1977 r.			
Pilnej naprawy wymaga elewacja oraz dach. Budynek jest typowym budynkiem gospodarczym architektury przemysłowej przełomu XIX i XX wieku. Ze względu na historię Zakładu oraz na to, że inwentaryzowany obiekt jest niezmienny przez przebudowy, wskazano jest aby istniejące archiwum pozostało właśnie w opisywanym budynku/po adaptacji/.			



21. Akta archiwalne (rodzaj akt, numer i miejsce przechowywania)

**Brak danych archiwalnych odnośnie inventaryzowanego budynku.**

22. Bibliografia

23. Źródła ikonograficzne i fotografie (rodzaj, miejsce przechowywania, sygnatury)

**Negatyw obiektu znajduje się w Pracowni Fotograficznej Zakładu.**

24. Uwagi różne

25. Wypełnił

1976r ?

**Krystyna Cygorijni**

26. Sprawdził