

1. Obiekt

DOM MIESZKALNY /KAMIENICA/

2. Czas powstania

ok. 2 poł.
XIX w.

3. Miejscowość

CZĘSTOCHOWA

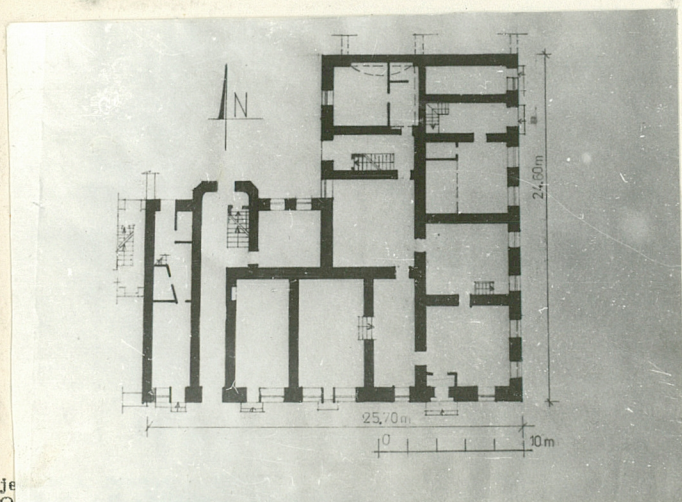
11. Zdjęcia. rzut, przekrój, sytuacja, orientacja



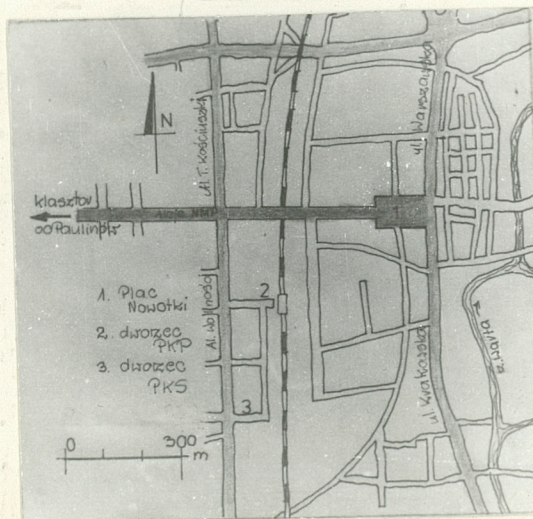
Widok elewacji od str. Pl. Nowotki



Widok elewacji od str. ul. Warszawskiej



Rzut



Orientacja

4. Adres Częstochowa
Plac Nowotki 6
Daszakiewicz
nr hipoteczny [redacted]

5. Przynależność administracyjna

województwo częstochowskie

gmina

6. Poprzednie nazwy miejscowości

7. Przynależność administracyjna
przed 1 VI 1975

województwo katowickie

powiat Częstochowa

8. Właściciel i jego adres

Przedsiębiorstwo Gospodarki
Mieszkaniowej

Cz-wa, ul. Braci Domagalskich 24

9. Użytkownik i jego adres

J.W.

10. Rejestr zabytków

Nr A/406/Bp. data 16.06.1986.

12. Autorzy, historia obiektu, określenia stylu.

Budynek powstał w 2 poł. XIX w. Pierwszymi właścicielami była ludność pochodzenia żydowskiego. W roku 1930 w związku z finansowym obciążeniem kamienicy wystawiono ją na licytację przez Towarzystwo Kredytowe Miasta Częstochowy. Na parterze, do roku 1939, mieściły się: apteka Szostakiewicza, herbariarnia, warsztat kuśnierski, warsztat szewski, piętra mieszkalne. W roku 1940 budynek został oddany do dyspozycji urzędników fabryki "Stradom". Po 1945 roku budynek pełnił funkcję usługowo-mieszkalną. Pozbawiony cech stylowych.

13. Opis (sytuacja, materiał i konstrukcja, rzut, bryła, elewacje, wnętrze, wyposażenie, instalacje)

Sytuacja. Budynek narożny usytuowany w pn. pierzei Placu Nowotki, u wylotu ulicy Warszawskiej.

Materiał, konstrukcja, technika. Murowany z kamienia wapiennego, łamanego i z cegły na zaprawie wapiennej. Stropy między I a II kondygnacją i strychowy-drewniane, między II a III kondygnacją strop stalo-żelbetowy typu WPS. Więźba dachowa drewniana, krokwiowo-jętkowa wzmocniona stolcami. Dach pokryty papą. Na parterze posadzki ceramiczne, w kondygnacji II podłogi drewniane z desek, w kondygnacji III płytki PCW. Schody betonowe, dwu- i trójbiegowe z metalowymi balustradami.

Rzut. Założony na rzucie dwóch prostokątów zestawionych w formie litery L, dwutraktowy, z nieregularnym układem pomieszczeń, z sienią przelotową w części zach. budynku. Sień poszerzona w trakcie od strony podwórza o klatkę schodową wychodzącą w postaci ryzalitu na podwórze.

Bryła. Trzykondygnacyjny, podpiwniczony, z użytkowym poddaszem. Obie części budynku kryte dachami dwuspadowymi.

Elewacje. Elewacja południowa, frontowa, trzykondygnacyjowa, ośmioosiowa. Kondygnacja parteru, z witrynami sklepowymi i otworami wejściowymi do sklepów i sieni, oddzielona od kondygnacji I piętra gzymsem uskokowym. Otwory okienne obu pięter mają prostokątny wykrój i są otoczone profilowaną ramą z nadokiennikami w kondygnacji II. Balkony I i II piętra wsparte na żeliwnych konsolkach, otoczone są żeliwną balustradą w formie kraty; krata balustrad balkonów I piętra w formie rozet i meandrów. Od góry elewację tę zamyka uskokowy gzymś dachowy. Elewacja wsch. ukształtowana analogicznie do elewacji frontowej.

Wyposażenie. Z pierwotnego wyposażenia zachowała się stolarka witryn sklepowych i część stolarki drzwiowej i okiennej w mieszkaniach, jak również kraty balustrad balkonowych.

Instalacje: elektryczna, wodnokanalizacyjna, ogrzewcza /piece/.

<p>4. Kubatura</p> <p>8449 m³</p>	<p>15. Powierzchnia użytkowa</p> <p>1491 m²</p>	<p>16. Przeznaczenie pierwotne</p> <p>mieszkalno-usługowe</p>	<p>17. Użytkowanie obecne</p> <p>mieszkalno-usługowe</p>
<p>8. Prace budowlane i konserwatorskie, ich przebieg i dokumentacja</p> <p>Budynek został poddany remontowi w latach sześćdziesiątych i w latach 1971-72; podczas tego ostatniego częściowo wymieniono stropy i podłogi oraz stolarkę okienną i drzwiową.</p>		<p>19. stan zachowania (fundamenty, ściany zewnętrzne, ściany wewnętrzne, sklepienia, stropy, konstrukcje dachowe, pokrycie dachu, wyposażenie i instalacje)</p> <p>ogólnie dobry</p>	
		<p>20. Najpilniejsze postulaty konserwatorskie</p>	

21. Ak'a archiwalne (rodzaj akt, numery, miejsce przechowywania)

Księga wieczysta nr [REDACTED] Państwowe Biuro Notarialne w Częstochowie.

22. Bibliografia

23. Źródła ikonograficzne i fotografia (rodzaj, miejsce przechowywania, sygnatury)

24. Uwagi różne

W części pomieszczeń mieszkalnych do roku 1971 zachowane były sztukaterie, skute podczas remontu.

25. Opracował

tekst mgr Aleksander Broda, grudzień 1983 r.,

imię, nazwisko, data, podpis

plany, rysunki mgr inż. arch. Barbara Broda, grudzień 1983 r.,

imię, nazwisko, data, podpis

zdjęcia fotogr. mgr Aleksander Broda, listopad 1983 r.,

imię, nazwisko, data, podpis

miejsce przechowywania negatywów BBDZ Częstochowa

Karta po wypełnieniu podlega ochronie na podstawie przepisów prawa autorskiego

26. Adnotacje o inspekcjach, informacje o zmianach (daty, imiona i nazwiska wypełniających)

27. Załączniki

Wkładka nr. 1.

1. Miejscowość

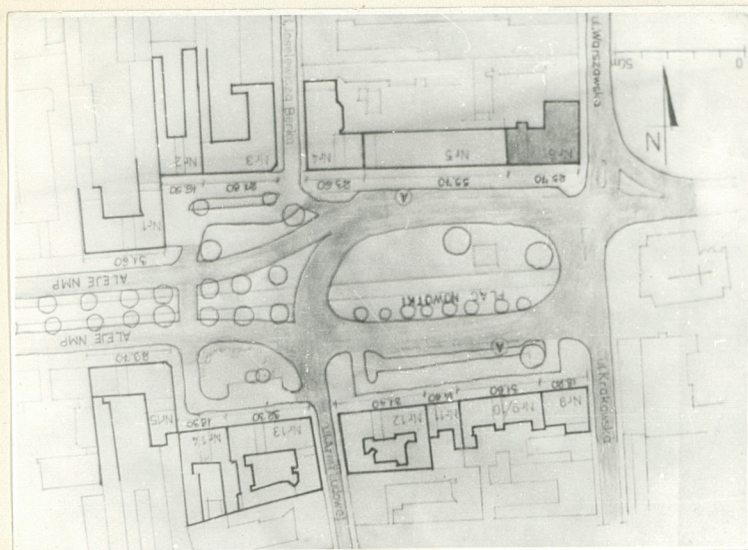
C Z E S T O C H O W A

2. Obiekt (nazwa jak w karcie)

DOM MIESZKALNY
/KAMIENICA/

3. Zawartość wkładki (nazwa obiektu lub materiału uzupełniającego)

c.d. pkt 11



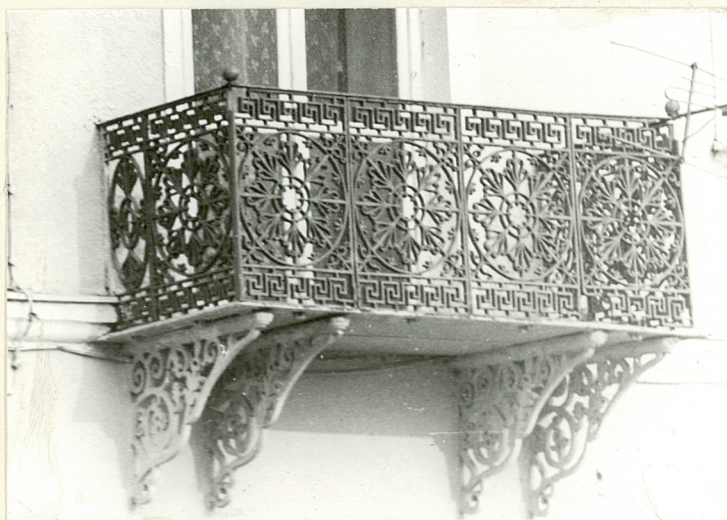
SYTUACJA



WIDOK OD STR. PODWÓRZA



WITRYNA SKLEPOWA I KOND. EL. FRONTOWEJ



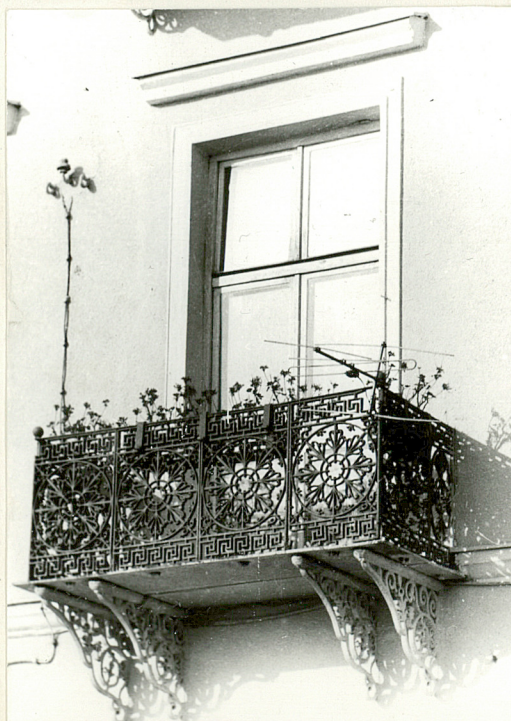
BALKON II KONDYENACJI EL. FRONTOWEJ

Wkładkę założył: mgr Aleksander Broda

(imię, nazwisko, data)

BBDZ Częstochowa

Miejsce przechowywania negatywów:



DRZWI BALKONU I BALKON II KOND. EL. FA



BALKON III KONDYENACJI EL. WSCH.