

1. Obiekt

ZAJAZD

2. Czas powstania

II poł. XIX w.

3. Miejscowość

CZĘSTOCHOWA

4. Adres:

ul. Warszawska 7

nr hipoteczny: KW

5. Przynależność administracyjna

województwo śląskie, gmina Częstochowa

(miasto na prawach powiatu)

6. Poprzednie nazwy miejscowości

CZĘSTOCHOWA

7. Przynależność administracyjna
przed 1 VI 1975

województwo katowickie, powiat częstochowski,

przed 1999 r. woj. częstochowskie

8. Właściciel i jego adres

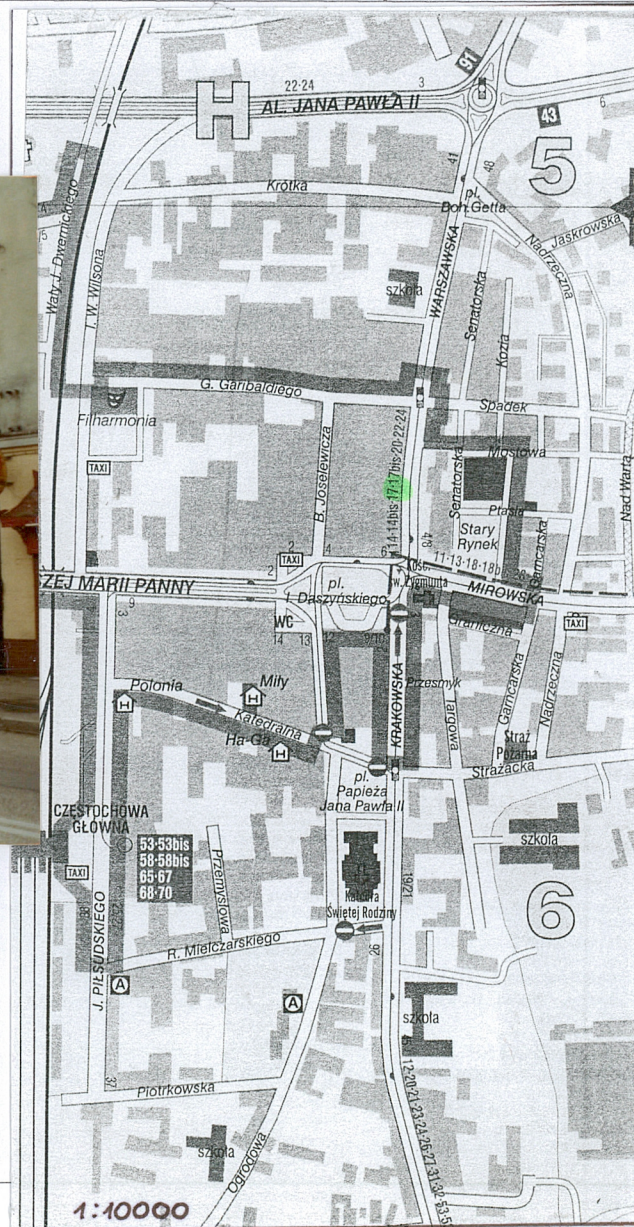
9. Użytkownik i jego adres

Dzierżawcy lokali użytkowych (budynek frontowy) i
lokatorzy (oficyny) ul. Warszawska 7, Częstochowa

10. Rejestr zabytków



Widok frontowy zajazdu



SYTUACJA

Budynek usytuowany w śródmieściu w obrębie Starego Miasta, w sąsiedztwie Starego Rynku. Usytuowany w zwartej zabudowie ulicznej w zach. pierzei ul. Warszawskiej. Od str. pd. do budynku przylega podobny zajazd z XIX w. z dziedzińcem i zabudową oficynową. Od str. pn. przylega kamienica nr 9. Z tyłu do budynku przylega obszerny dziedziniec obudowany trzema oficynami. Dwie przyległe do budynku frontowego poprzecznie, lokowane wzdłuż dziedzińca. Trzecia – tylna usytuowana równolegle do budynku frontowego zamyka pierwszy dziedziniec w czworobok. Na jej osi brama przejazdowa na drugi dziedziniec, obudowany wokół graniczną zabudową sąsiednich posesji.

MATERIAŁ I KONSTRUKCJA

Budynek frontowy murowany z łamanego kamienia wapiennego na zaprawie wapiennej, otynkowany. Nadproża sklepione odcinkowo z kamienia oraz płaskich belek stalowych. Stropy drewniane z tynkiem na trzcinie, ocieplone polepą glinianą. Stropy wzmocnione szeroką kolebkową arkadą. Więźba dachowa konstrukcji drewnianej płatwiowo-krokwiowej. Dach kryty papą na deskowaniu. Budynek niepodpiwniczony. Sień przejazdowa sklepiona spłaszczoną kolebką, w trakcie przednim zastąpioną nowszym stropem. Oficyny murowane z kamienia wapiennego, otynkowane. Nadproża konstrukcyjne otworów sklepione odcinkowo-ceglane, oraz płaskie z belek stalowych. Oficyny niepodpiwniczone. Stropy drewniane z podsufitką. Dachy konstrukcji drewnianej kryte papą.

RZUT I BRYŁA

Budynek główny na rzucie wydłużonego prostokąta parterowy z pięterkiem od dziedzińca. Kryty niskim dachem 2-spadowym. Brama wjazdowa na osi zaakcentowana trójkątnym szczytem w zwieńczeniu. Oficyny przyległe do budynku frontowego zamykają podwórze w czworobok. Parterowe, kryte dachami pulpitowymi. Zbudowane na rzucie prostokąta.

ELEWACJE

Fasada budynku frontowego 14-osiowa z sienią przejazdową na osi przesklepioną spłaszczoną kolebką (w trakcie przednim zastąpioną nowszym, płaskim stropem). W sieni brama żelazna 2-skrzydłowa – nowsza. Sień zaakcentowana trójkątnym gzymsowanym szczytem w zwieńczeniu. Otwory okiennie-drzwiowe pierwotnie podłużne w rytmicznym układzie zwieńczone łukiem odcinkowym – obecnie w dużym stopniu przekształcone w zakresie formy i gabarytów przez wprowadzenie szerokich witryn. Nad otworami parteru w strefie poddasza – okrągłe otwory wentylacyjne. Fasadę zamyka gzyms wieńczący. Elewacja podwórzowa (zach.) z sienią przejazdową na osi zwieńczoną wystawką (mansarda) poddasza z funkcją mieszkalną. Na poddasze prowadzą zewnętrzne schody żelazne dostawione do elewacji. Articulacja elewacji nieregularna. Otwory okiennie-drzwiowe w większości o prostokątnych wykrojach. Do elewacji dostawione niewielkie przybudówki. Skrajnie po bokach przylegają pomieszczenia oficyny. Dach od podwórza z wydatnym okapem wspartym na rysiach (obecnie w części pn. – zlikwidowany). Elewacje oficyn o nieregularnej artikulacji – przekształcone. W oficynie tylnej na osi sień przejazdowa na drugi dziedziniec. Nadproża sieni zwieńczone ceglanym łukiem odcinkowym. Strop sieni płaski. Otwory przejazdowe sieni z obu stron dołem poszerzone. W oficynie pierwotnie otwory okienne zwieńczone ceglanymi łukami odcinkowymi, obecnie zaślepione bądź obniżone z nową stolarką prostokątną (w tylnej elewacji pozostawione przykłady nadproży w formie świadców). Elewacja tylna oficyny zasadniczo ślepa z nielicznymi otworami.

WNĘTRZE

Budynek frontowy 2-traktowy, w parterze w całości pełni funkcję handlową. Wszystkie lokalności mają niezależne wejścia. Wystrój wnętrz zmodernizowany, stropy podwieszane, posadzki ceramiczne. W pięterku przy tylnej elewacji na osi sieni mieszkanie jednoizbowe dostępne żelaznymi schodkami zewnętrznymi. Oficyny 1-traktowe pełnią w większości funkcję mieszkalną (w części oficyny pn. funkcja gospodarcza). Mieszkania w układzie amfiladowym. Każde z mieszkań niezależne funkcjonalnie z własnym wejściem z podwórza.

WYPOSAŻENIE

Całość zespołu zabudowy mocno przekształcona, z utratą większości pierwotnego wystroju i wyposażenia. W całości nowa stolarka okiennie-drzwiowa.

INSTALACJE; wod –kan., elektryczna, ogrzewanie elektryczne i piecowe.

Obiekt zbudowany w stylu klasycystycznym jako zajazd z sienią przejazdową w parterze wiodącą na obszerny dziedziniec obudowany oficynami. Budowa zajazdu wiąże się z dynamicznym rozwojem miasta spowodowanym budową linii kolejowej warszawsko-wiedeńskiej. Wówczas, tj. w II poł. XIX w. powstało w mieście wiele hoteli i zajazdów. Omawiany zajazd powstał przy trakcie warszawskim – jednym z głównych traktów wylotowych z miasta. Oprócz niego przy trakcie warszawskim zachowały się dziś jeszcze 3 analogiczne zajazdy: ul. Warszawska 5, 21, 23. Wszystkie wyróżniają się charakterystyczną architekturą typową dla zajazdów. Dawny zajazd ul. Warszawska 7 w latach międzywojennych stanowił własność rodziny żydowskiej. Po wojnie skomunalizowany i zasiedlony przez lokatorów kwaterunkowych. Obecnie w całości (wraz z oficynami) stanowi własność prywatną. Wielokrotnie przebudowywany częściowo utracił cechy stylowe.

<p>14. Kubatura</p> <p>budynek frontowy 3272,5 m/3 oficyny razem 2448 m/3</p>	<p>15. Powierzchnia użytkowa</p> <p>budynek frontowy 430 m/2 oficyny razem 336 m/2</p>	<p>16. Przeznaczenie pierwotne</p> <p>zajazd</p>	<p>17. Użytkowanie obecne</p> <p>budynek mieszkalny i częściowo funkcja handlowa</p>
<p>18. Prace budowlane i konserwatorskie, ich przebieg i dokumentacja</p> <ul style="list-style-type: none"> - Budynek w licznych procesach adaptacyjnych wielokrotnie przebudowywany – zmiana układu przestrzennego wewnątrz, wystroju i wyposażenia (np. stolarki okienneo-drzwiowej), przekształcenia konstrukcyjne – zmiana części sklepienia sieni na strop, nadproży kamiennych odcinkowych na belki stalowe. - 1992 adaptacja i modernizacja części pomieszczeń na lokal handlowy. Inwestor PPH „RENA” ul. Rzeczna 5 Częstochowa wg. proj. ZPU PROTEX mgr inż. W. Wróblewski Al. Wyzwolenia 17/9, 11.1992 r. 		<p>19. Stan zachowania (fundamenty, ściany zewnętrzne, ściany wewnętrzne, sklepienia, stropy, konstrukcje dachowe, pokrycie dachu, wyposażenie i instalacje)</p> <p>Stan techniczny średni. Zabudowa zespołu w większości mocno zdegradowana technicznie. Mury zawilgocone, elewacje zniszczone – odparzenia tynków, częściowe ubytki i spękania. Ogólne zaniedbanie. Więźba dachowa i pokrycie dachu w stosunkowo dobrym stanie – bez widocznych defektów.</p> <p>Obiekt zachował pierwotną bryłę i gabaryty jednakże mocno przekształcono fasadę budynku głównego w sposób degradujący jego walory zabytkowe. Przekształcona również znacznie artykulacja elewacji oficyn</p>	
		<p>20. Najpilniejsze postulaty konserwatorskie</p> <ul style="list-style-type: none"> - Pilnie przeprowadzić remont kompleksowy całości zabudowy - Wprowadzić zabezpieczenia przeciwwilgociowe - Wyremontować elewacje - Uporządkować wtórne przekształcenia w elewacjach z przywróceniem pierwotnej formy fasady budynku frontowego - Wprowadzić jednolitą stolarkę okienną i drzwiową nawiązującą do tradycji - Zmienić pokrycie dachu na zgodne z tradycją 	

- Studium historyczno-urbanistyczne Starego Miasta w Częstochowie, E. Hryniak, A. Jankiewicz, A. Lotysz. Pracownia projektowa „Projekt” Warszawa 1989
- Plan Częstochowy- Pliskij Plan suscestrujuscago raspolozenia uezdnego goroda Częstochowa z 1877, WAP Łódź zbiory kartogr. sygn. 219
- Koncepcja uporządkowania elewacji frontowej arch. M. Kołodziejka 09.1992 r.
- Inwentaryzacja budynku -pracownia Projektowo –Budowlana inż. St. Janikowski Częstochowa ul. Jaracza 4
- Projekt modernizacji i adaptacji pomieszczeń na lokal handlowy. Inwestor PPH Rena ul. Rzeczna 5 Częstochowa wg proj. ZPU PROTEX Al. Wyzwolenia 17/9 Częstochowa 11.992

22. Biblioteka

- Z. Rozanow, E. Smulikowska : Katalog zabytków sztuki, Miasto Częstochowa część 1 Stare i Nowe Miasto, Częstochówka i Przedmieścia. Warszawa 1995
- W. Zembruski; Przewodnik po Częstochowie b.m. 1958
- J. Brandys, W. Mielczarek: Częstochowa i okolice(przewodnik) Warszawa 1982
- J. Szmidla: Częstochowa w XIX w. kolej przyspieszyła przemysłowy rozwój miasta „Nad Wartą” 1983 nr 9
- Zabytki architektury i budownictwa w Polsce, woj. częstochowskie, Ośrodek Dokumentacji Zabytków Warszawa 1985r.

23. źródła ikonograficzne

Obiekt w ewidencji SOZ Częstochowa objęty ochroną konserwatorską na mocy planu zagospodarowania przestrzennego miasta. Obecnie trwa postępowanie o wpis do rej. zabytków

25. Opracował

tekst : mgr inż. arch. Marek Cempla 08. 2002r.

plany, rysunki : mgr inż. arch. Marek Cempla 08. 2002r.

zdjęcia fot. mgr inż. arch. Marek Cempla 08.2002r.

miejsce przechowywania negatywów - archiwum własne autora

KARTA PO WYPEŁNIENIU PODLEGA OCHRONIE NA PODSTAWIE PRZEPISÓW PRAWA AUTORSKIEGO

26. Adnotacje o inspekcjach, informacje o zmianach (daty, imiona i nazwiska wypełniających)

27. Załączniki

Wkładki nr 1,2,3,4

1. miejscowość

CZĘSTOCHOWA

2. Obiekt (nazwa jak w karcie)

DAWNY ZAJAZD

3. zawartość wkładki (nazwa obiektu lub materiału uzupełniającego)

zdjęcia, sytuacja



1

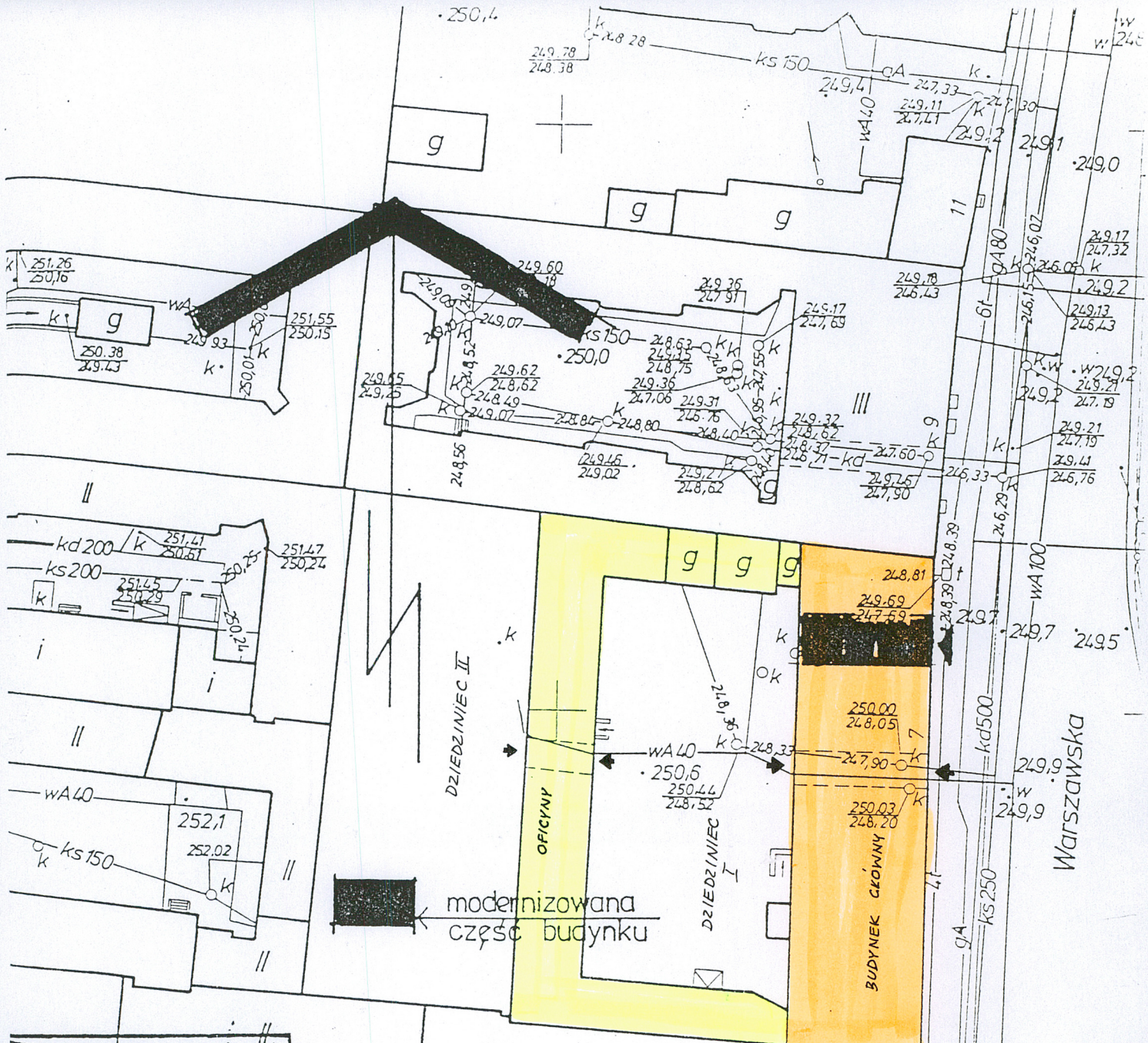


2

1. Widok na zajazd z ulicy Warszawskiej od str. pn-wsch
2. Fragment fasady z sienią przejazdową

Wkładkę założył: mgr inż. arch. Marek CEMPLA

Miejsce przechowywania negatywów- *archiwum własne autora*



lapa niniejsza może służyć
o celów projektowych.

ZARZĄD WOJEWODZKI
w Częstochowie
Dzielnica Geodezji i Kartografii
i Gospodarki gruntami
ul. Częstochowska // ul. Jaracza nr

WZGLĘD W CZĘSTOCHOWIE

nie wykazano w terenie
działek, które nie były
do inwentaryzacji lub o których
informacji w instytucjach terenowych.

SKALA 1:500

W niniejszym dokumencie zawarte treści:

- a) ewidencja gruntów
- b) ewidencja budynków
- c) ewidencja urządzeń
- d) ewidencja zieleni

Starszy Inżynier
Ewa Janiszewska

SYTUACJA

1:500

1. miejscowość

CZĘSTOCHOWA

2. Obiekt (nazwa jak w karcie)

DAWNY ZAJAZD

3. zawartość wkładki (nazwa obiektu lub materiału uzupełniającego)

zdjęcia, plan archiwalny



1



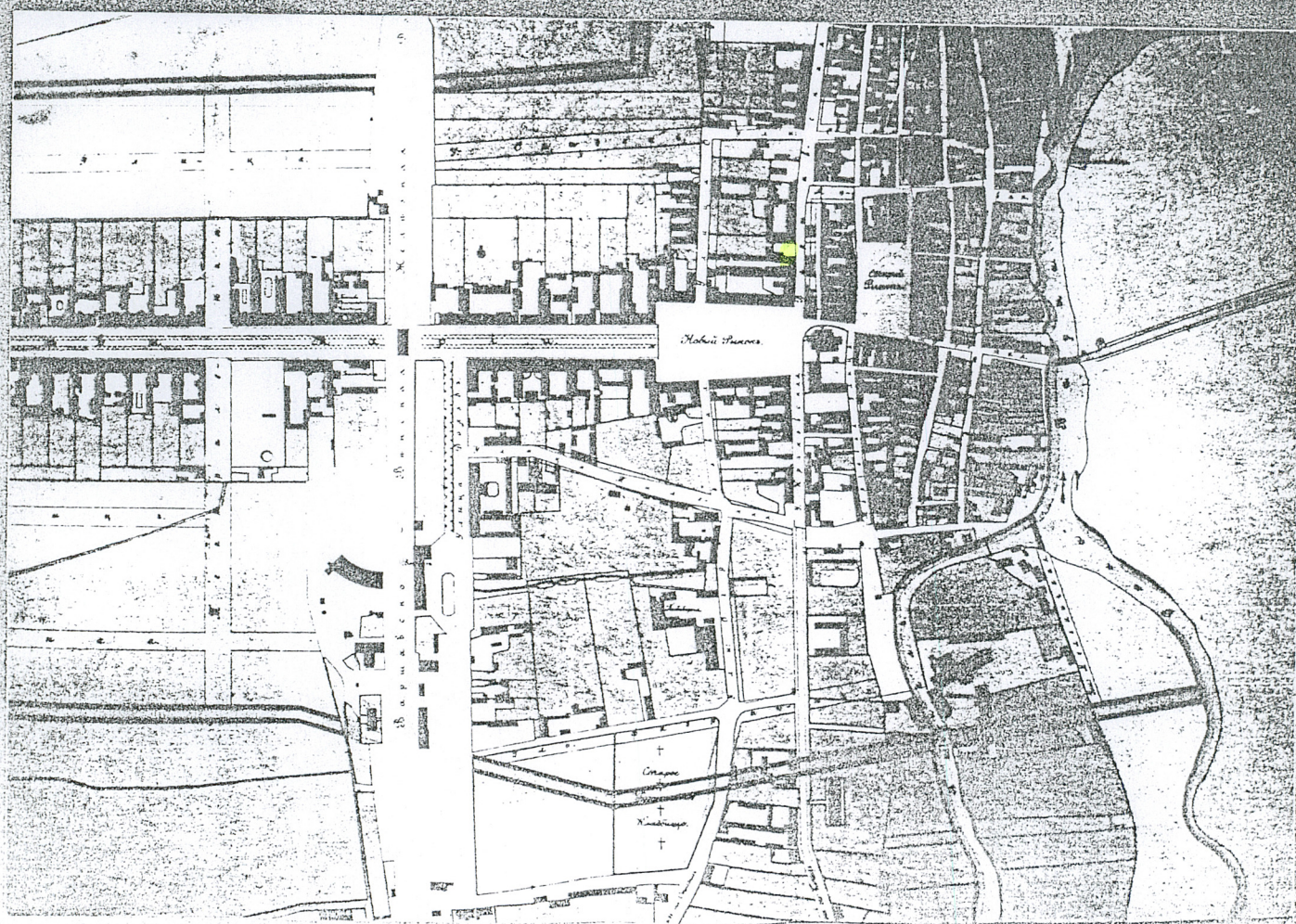
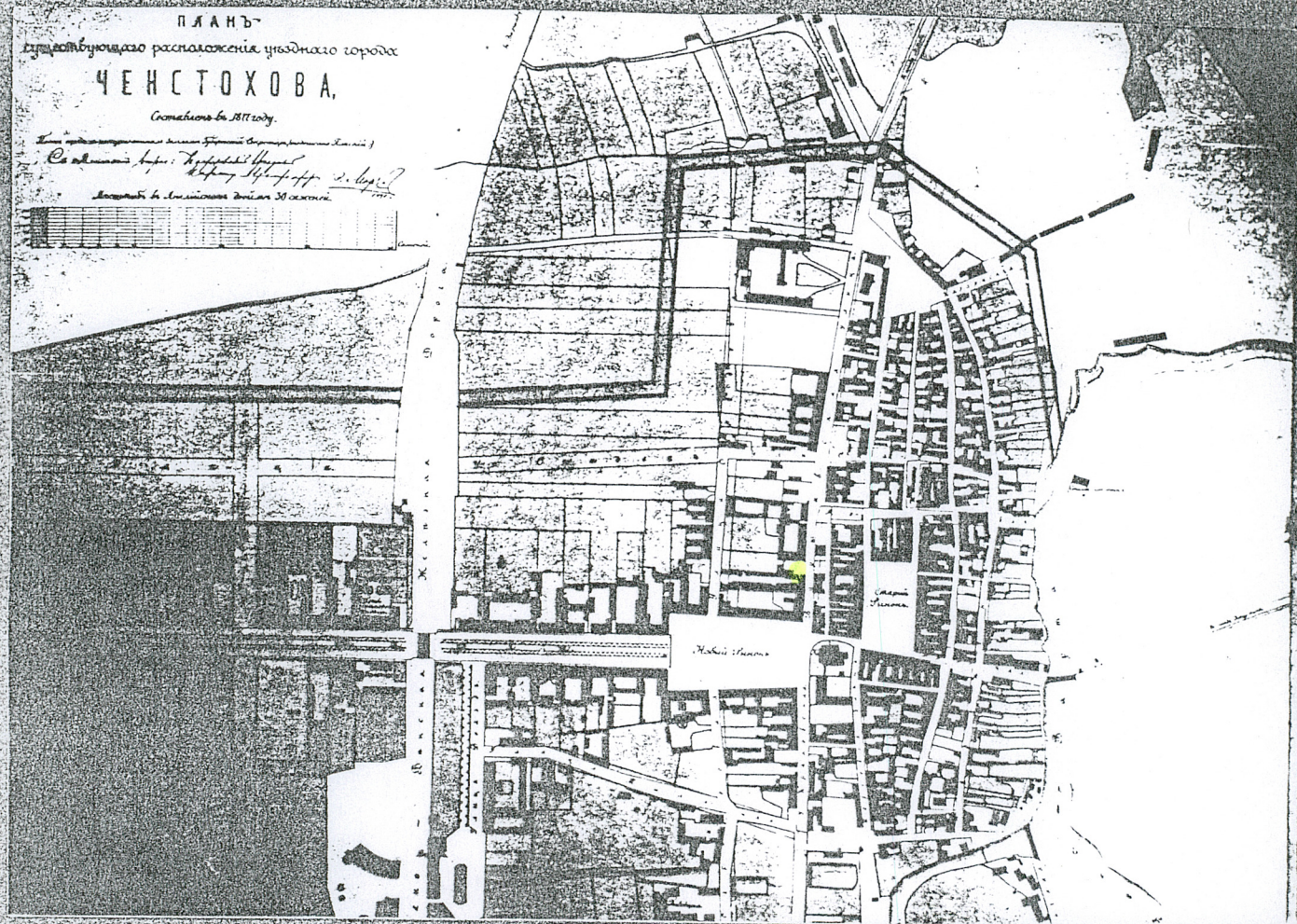
2

1. Fasada oficyny zach.

2. Widok z podwórza na tylną elewację budynku frontowego i oficynę pd. (ujęcie od strony zach.)

Wkładkę założył: mgr inż. arch. Marek CEMPLA

Miejsce przechowywania negatywów- *archiwum własne autora*



8. Pliskij „Plan suščestvujuščago raspoloženija uěždnago goroda „Czenstochowa”, rok 1877, skala oryginalu 1:2540; WAP Łódź, zb. kartogr. sygn. 219.

1. miejscowość

CZĘSTOCHOWA

2. Obiekt (nazwa jak w karcie)

DAWNY ZAJAZD

3. zawartość wkładki (nazwa obiektu lub materiału uzupełniającego)

zdjęcia, rzut



1

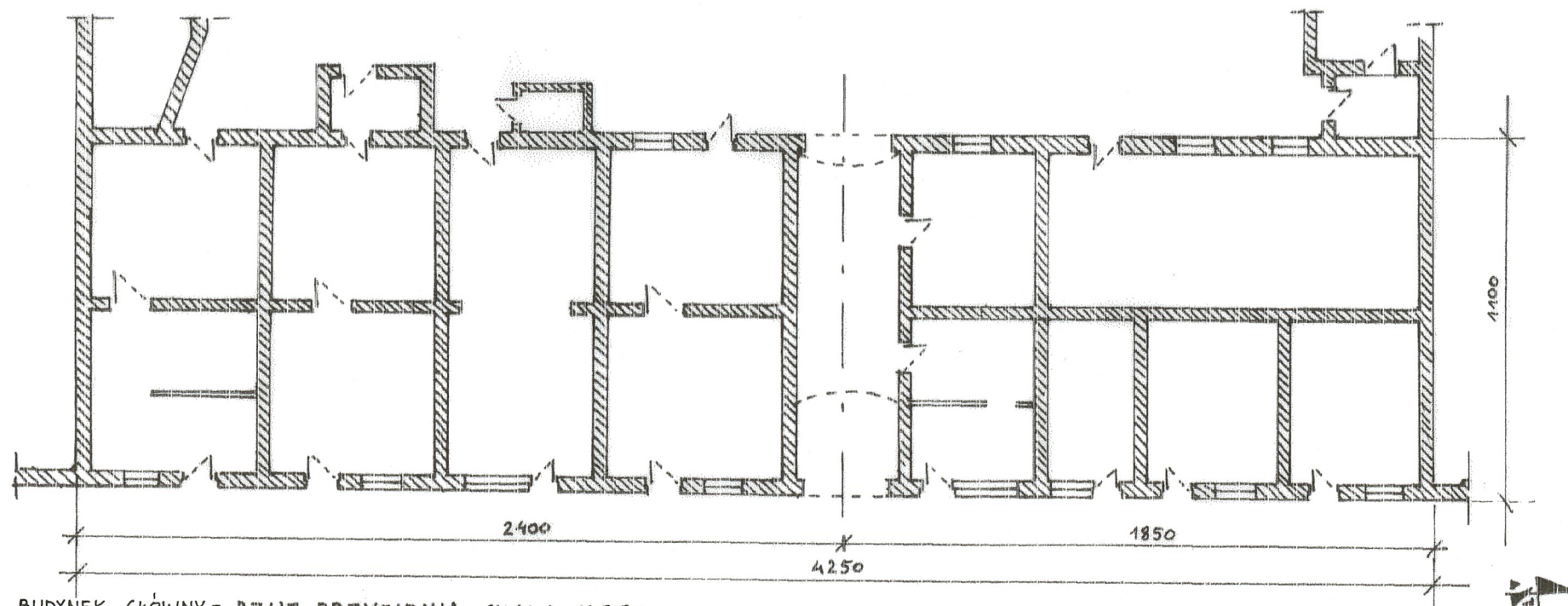


2

1. Sień przejazdowa budynku głównego z widoku z dziedzińca
2. Elewacja podwórzowa budynku głównego

Wkładkę założył: mgr inż. arch. Marek CEMPLA

Miejsce przechowywania negatywów- *archiwum własne autora*



BUDYNEK GŁÓWNY - RZUT PRZYZIEMIA SKALA 1:200

WYS. BUD. DO KALENICY 7M



1. miejscowość

CZĘSTOCHOWA

2. Obiekt (nazwa jak w karcie)

DAWNY ZAJAZD

3. zawartość wkładki (nazwa obiektu lub materiału uzupełniającego)

zdjęcia,



1. Sień przejazdowa oficyny zach., widok od strony drugiego dziedzińca
2. Wnętrze lokalności budynku głównego (trakt frontowy pd.)

Wkładkę założył: mgr inż. arch. Marek CEMPLA

Miejsce przechowywania negatywów- *archiwum własne autora*



1



3



2



4

1. fragment okapu tylnej elewacji budynku głównego
2. widok na oficynę pd. i zach.
3. widok na tylną elewację oficyny zach. z drugiego dziedzińca (ujęcie od str. pn.)
4. widok na tylną elewację oficyny zach. z drugiego dziedzińca (ujęcie od strony pd.)