

1. Obiekt

Pałac fabrykanta

2. Czas powstania

1897r.

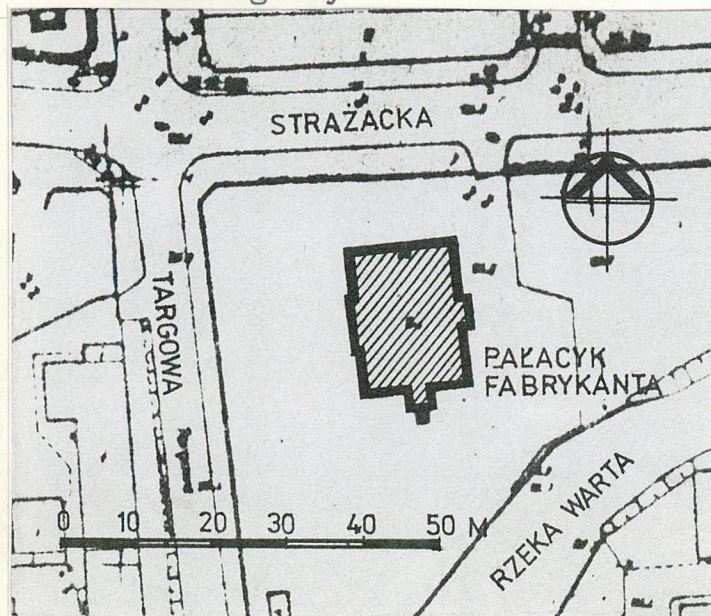
3. Miejscowość

Częstochowa

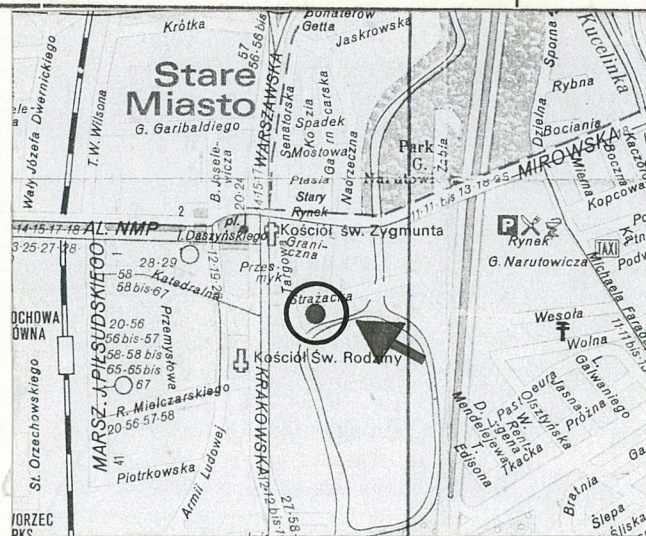
11. Zdjęcia, rzut, przekrój, sytuacja, orientacja



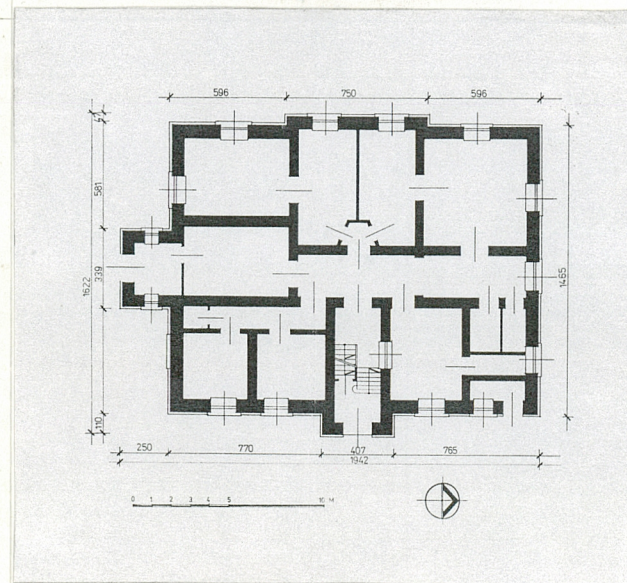
Widok ogólny



Sytuacja 1:1000



Orientacja 1:20000



Rzut parteru 1:400

4. Adres

Częstochowa, ul. Strażacka 8/12

nr hipoteczny

5. Przynależność administracyjna

województwo częstochowskie

gmina

6. Poprzednie nazwy miejscowości

7. Przynależność administracyjna
przed 1 VI 1975

województwo katowickie

powiat częstochowski

8. Właściciel i jego adres

Skarb Państwa

9. Użytkownik i jego adres

Wojewódzka Komenda Policji
w Częstochowie
ul. Ks. J. Popiełuszki 5

10. Rejestr zabytków

Nr A/570/96 data 13.09.1996r.

12. Autorzy, historia obiektu, określenia stylu.

Obiekt wybudowany jako siedziba przemysłowca przez jednego z najważniejszych przedstawicieli zachodnioeuropejskiego kapitału przybyłego do Częstochowy w końcu XIX w. Wilhelma Brassa, wg. projektu nieznanego autora, prawdopodobnie w 1897 r. (data nad wejściem). Był to okres wielkiego rozkwitu przemysłu w mieście, które - z dotąd prowincjonalnego - przekształciło się w nowoczesne miasto kapitalistyczne. Główną przyczyną tego stanu rzeczy stała się budowa kolei warszawsko-wiedeńskiej, która połączyła Częstochowę z największymi centrami przemysłowymi w kraju otwierając jej drogę do handlu z Rosją. Dla wyrobów miejscowego przemysłu, głównie włókienniczego, a później także metalowego i hutniczego, imperium rosyjskie stało się pewnym i bardzo chłonnym rynkiem zbytu. Wilhelm Brass był przedstawicielem branży włókienniczej. Trójkątna działka, na której stoi opisywany obiekt, jest częścią, przedzieloną odnogą Warty, nieruchomości obejmującej także zabudowania farbiarni i przędzalni wybudowane tu w 1881 r. (plan nieruchomości z 1907 r. - wkładka nr.). 20 kwietnia 1942 r. plac z budynkami przechodzi na własność francuskiej firmy Jeana Mottego "Societe Textile La Czenstochovienne - Towarzystwo Przędzalnicze" za 300 tys. złotych. Obecnie pałac fabrykanta - jako własność Skarbu Państwa - pozostaje we władaniu Urzędu Miejskiego a w za-

c.d. - zał. nr.1

13. Opis (sytuacja, materiał i konstrukcja, rzut, bryła, elewacje, wnętrze, wyposażenie instalacje)

SYTUACJA. Pałacyk stoi na obrzeżu jednej z najstarszych dzielnic Częstochowy, Starego Miasta, na narożnej, trójkątnej działce, u zbiegu ulic: Strażackiej, d. zwanej Mikołajewską (wg. planu miasta K.Brandtnera z 1901 r. - wkł.nr.) oraz Targowej, która pokrywa się ze średniowiecznym szlakiem (tzw. "droga królewska") prowadzącym z Krakowa do Warszawy. Jest to teren zlokalizowany w niedalekiej odległości na południe od Starego Rynku i na wschód od dworca kolejowego.

MATERIAŁ, KONSTRUKCJA, TECHNIKA. Obiekt murowany, całkowicie podpiwniczony, otynkowany.

Ściany. Konstrukcja głównie z cegły palonej pełnej na zaprawie cem.-wap., częściowo z wapiennego kamienia łamanego; grub. murów fundamentowych - 68 cm, ścian zewn. - 62 cm, ścian wewn. - 51 oraz 25 cm (nie licząc późniejszych, wtórnego podziału ścian działowych grub. 6 cm).

Sklepienia i stropy. W piwnicach - ceglane sklepienia odcinkowe; nad partem - strop Kleina; nad piętrem - strop drewniany, belkowy z polepą.

Więźba dachowa. Dach ze ścianką kolankową; więźba drewniana o konstrukcji wieszarowej, ze słupami stolcowymi, wzmocniona podwójnymi zastrzałami; na krokwiach deskowanie jako podłoże pod dachówkę bitumiczną; jedynie iglica wieńcząca ryzalit elewacji południowej pokryta blachą stalową, ocynkowaną.

Posadzki i podłogi. Piwnice - pos. betonowe; pokoje - podłoga drewniana, klatka schodowa, korytarze, pomieszczenia sanitarne - lastryko, płytki PCW lub terrakota.

Schody. Do piwnicy - jednobiegowe, betonowe; na piętro - dwubiegowe, powrotne, żelbetowe, wylewane na mokro; na poddasze - z korytarza drewniane, łamane, jednobiegowe ze stopniami osadzonymi w policzkach.

Otwory. Wszystkie otwory okienne prostokątne z wyjątkiem wysokiego okna w klatce schodowej zamkniętego łukiem pełnym; okno to o konstrukcji krosnowej z wielokwaterowym podziałem pola i wypełnieniem części kwater kolorowymi, witrażowymi szybami; pozostała stolarka okienna drewniana, zespolona jedno- lub dwudzielna z - odpowiednio - jedno- lub dwukwaterowym nadślemieniem; część okien zabezpieczona współczesną, bezstylową kratą stalową.

Otwory drzwiowe zewn. i wewn. prostokątne (z wyjątkiem sklepionych odcinkowo otworów w piwnicy) wypełnione oryginalną stolarką w postaci drzwi pełnych, jedno- lub dwuskrzydłowych o konstrukcji ramowo - płycinowej z bogato profilowanymi ościeżnikami

PLAN. Budynek o rzucie prostokątnym, dwutraktowym z klatką schodową i wejściem głównym usytuowanymi w środkowej osi poprzecznej budowli a korytarzem w osi podłużnej, w której także dodatkowe, zewnętrzne wejście do piwnicy kilkustopniowymi schodami w elewacji południowej; pokoje w układzie amfiladowym;

BRYŁA. Obiekt o zwartej bryle, przekryty 4-rospadowym dachem łamanym,

c.d. - zał. nr.1

14. Kubatura

4.200 m³

15. Powierzchnia użytkowa

390 m²

16. Przeznaczenie pierwotne

mieszkalne

17. Użytkowanie obecne

komisariat policji

18. Prace budowlane i konserwatorskie, ich przebieg i dokumentacja

Obiekt zachował pierwotną bryłę oraz, w większości, układ przestrzenny pomieszczeń.

Z poważniejszych prac remontowo-budowlanych wykonano:

1. wymianę stropu nad parterem z drewnianego na Kleina
2. podział części pomieszczeń ścianami działowymi z cegły grub. 6 cm oraz wydzielenie pomieszczenia użytkowego na strychu
3. związane z powyższą adaptacją pomieszczeń zamurowanie kilku okien w ścianach zewnętrznych
4. wymiana pokrycia dachu (z wyjątkiem pokrycia wysokiego dachu iglicy) z blachy na dachówkę bitumiczną
5. drobne prace elewacyjne np. wzmocnienie zniszczonej cegły w elewacji zachodniej, uzupełnienie fragmentu gzymsu
6. modernizacja - w 1991 r. - instalacji elektrycznej i telefonicznej

Dla w/w prac nie zachowała się dokumentacja techniczna.

Obecnie prowadzone są prace polegające na przebudowie przewodów dymowych związane ze zmianą sposobu ogrzewania budynku z piecy węglowych na CO z własnej kotłowni

19. Stan zachowania (fundamenty, ściany zewnętrzne, ściany wewnętrzne, sklepienia, stropy, konstrukcje dachowe, pokrycie dachu, wyposażenie i instalacje)

W kondygnacji piwnic widoczne uszkodzenia stropów (pęknięcia i rysy) oraz zawilgocenia ścian; zniszczone i odpadające tynki (m.in. odkryta konstrukcja nośna balkonu z widoczną korozją belek stalowych), uszkodzone rynny i oblachowanie gzymsów; wyeksploatowane posadzki i wydeptane schody; częściowo zawilgocone deski poszycia dachu; częściowo zniszczona stolarka drzwiowa;

20. Najpilniejsze postulaty konserwatorskie

1. Osuszenie ścian piwnic.
2. Odnowienie elewacji połączone z naprawą obróbek blacharskich.
3. Zlikwidowanie niekorzystnych podziałów wtórnych wewnątrz z przywróceniem dawnych otworów okiennych.
4. Naprawa lub wymiana posadzek i ich ujednolicenie.
5. Remont stolarki okiennej i drzwiowej.
6. Zamurowanie dysharmonizujących drzwi bocznych w elewacji wejściowej oraz zdemontowanie podświetlanego kasetonu nad samym wejściem.
7. Usunięcie współczesnej drogowej lampy oświetleniowej w elewacji południowej.
8. Likwidacja lub wymiana bezstylowych krat zewnętrznych i wewnętrznych.
9. Odnowienie wewnątrz.

21. Akta archiwalne (rodzaj akt, numer i miejsce przechowywania)

Księga Wieczysta K.W.rep.hip., Wydział Ksiąg Wieczystych Sądu Wojewódzkiego w Częstochowie.

22. Bibliografia

"Częstochowa, Stare i Nowe Miasto" pod redakcją Zofii Rozanow i Ewy Smulikowskiej, Warszawa 1995 r.

23. Źródła ikonograficzne i fotografia (rodzaj, miejsce przechowywania, sygnatury)

"Plan miasta Częstochowy", rok 1901, K.Brandtner i M.M.Awerianow, zbiory Muzeum Okręgowego w Częstochowie.

24. Uwagi różne

25. Opracował

tekst Wacław Mentek, 1996 r.

plany, rysunki Wacław Mentek, 1996 r. imię, nazwisko, data, podpis

zdjęcia fotogr. Wacław Mentek, 1996 r. imię, nazwisko, data, podpis

miejsce przechowywania negatywów

Karta po wypełnieniu podlega ochronie na podstawie przepisów prawa autorskiego

26. Adnotacje o inspekcjach, informacje o zmianach (daty, imiona i nazwiska wypełniających)

27. Załączniki 1,2,3,4,5

1. Miejscowość Częstochowa ul. Strażacka 8/12	2. Obiekt (nazwa jak w karcie) Pałac fabrykanta	3. Zawartość wkładki (nazwa obiektu lub materiału uzupełniającego) c.d. rubryk nr. 12 i 13
---	--	---

c.d. rubryki nr. 12

ządzie Komendy Wojewódzkiej Policji w Częstochowie. Budynek jest charakterystycznym przykładem architektury z przełomu wieków wznoszonej dla potrzeb bogatych przemysłowców (tzw. pałacyki fabrykanta). Jako budowla eklektyczna posiada wystrój architektoniczny o cechach neorenesansowych i neobarokowych.

c.d. rubryki nr. 13

urozmaiconym iglicą w kształcie wysmukłego ostrosłupa wieńczącą czworoboczny ryzalit w południowej elewacji bocznej; środkowy, jednoosiowy ryzalit elewacji wschodniej akcentuje główne wejście do budynku i wskazuje miejsce usytuowania klatki schodowej.

ELEWACJE. Wszystkie elewacje symetryczne; wejściowa (wschodnia) i ogrodowa (zachodnia) - pięcioosiowe; boczne (północna i południowa) - trójosiowe.

Elewacja wejściowa. Środkowa oś podkreślona ryzalitem klatki schodowej z prostokątnym otworem wejścia w przyziemiu i wysokim na półtorej kondygnacji, zamkniętym pełnym łukiem, oknem klatki schodowej zwieńczonym attyką.

Elewacja ogrodowa. Trójosiowy ryzalit środkowy zamknięty od góry trójkątnym frontonem z tympanonem wypełnionym płaskorzeźbą kartusza z ornamentyką w stylu rocaille i w górnej części ozdobionym pasem prostopadłościennych ząbków; w poziomie piętra, na niemal całą szerokość ryzalitu wybudowany balkon z ozdobną, ażurową balustradą żeliwną.

Elewacja południowa. Oś środkowa zaakcentowana znacznie wysuniętym przed lico ściany, czworobocznym ryzalitem zwieńczonym iglicą wysokiego dachu.

Elewacja północna. Bez ryzalitów i zwieńczeń.

W masywnym, obiegającym cały budynek cokole porozmieszczane parami w każdej z osi prostokątne okienka piwniczne (obecnie częściowo zamurowane) z ozdobnymi, boniowanymi nadprożami wyrobionymi w tynku; pola między nimi wypełnione płycinami wykonanymi j.w.; parter oddzielony od piętra gładkim pasem tynku pełniącym rolę gzymsu kordonowego a naroża budynku pogrubione lizenami; wszystkie otwory elewacji w profilowanych obramieniach z pozornymi, dekoracyjnymi kluczami w górnej części; nad oknami małe, trójkątne, ogzysmowane frontony wsparte na zdobionych liściem akantu, wolutowych kroksztynach; nad oknami parteru dodatkowo wyrobione w tynku, wgłębione płyciny o gładkim polu i profilowanych brzegach; wszystkie okna wyposażone w profilowane gzymsy podokienne na kroksztynach; na takich samych kroksztynach oparty dość masywny gzyms koronujący; tutaj pola między kroksztynami wypełnione dekoracją z festonów; czołowa ściana ryzalitu klatki schodowej podwyższona ponad gzymsem ścianką attyki z gładkim polem wewnętrznym.

WNĘTRZA I WYPOSAŻENIE. Z oryginalnego wyposażenia wewnątrz zachowane jedynie sztukaterie na suficie klatki schodowej.

Wkładkę założył : Wacław Mentek, 1996 r.
(imię, nazwisko, data,)

Miejsce przechowywania negatywów :

c.d. rubryki nr. 13

wej i - tamże - ozdobna żeliwna balustrada oraz stolarka drzwiowa.

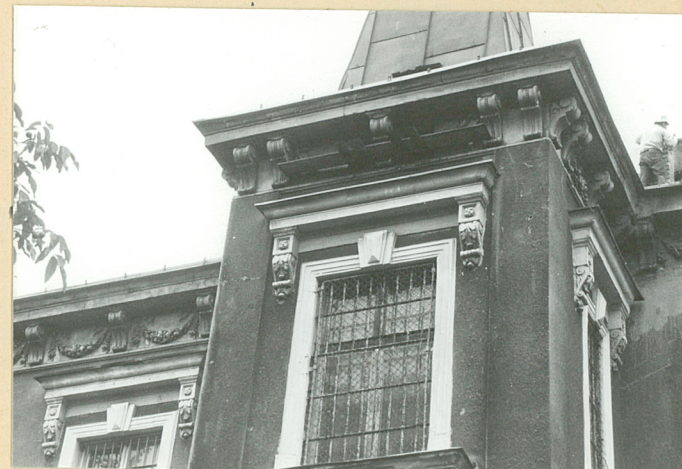
INSTALACJE. Wodno-kanalizacyjna, elektryczna, telefoniczna, dyspozytorska, odgromowa, CO z własnej kotłowni



Widok od strony wejścia



Ryzalit elewacji południowej - widok ogólny



Ryzalit elewacji południowej - detal



Elewacja zachodnia (ogrodowa)



Balkon elewacji ogrodowej

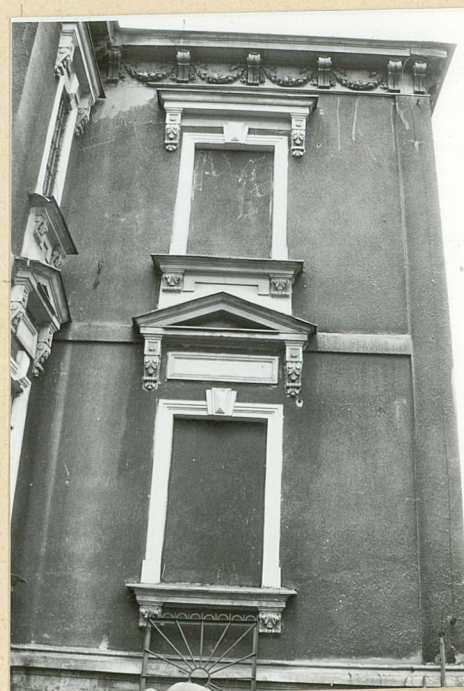
1. Miejscowość
Częstochowa
ul. Strażacka 8/12

2. Obiekt (nazwa jak w karcie)
Pałacyk fabrykanta

3. Zawartość wkładki (nazwa obiektu lub materiału uzupełniającego)
fotografie



Okno ryzalitu elewacji
południowej



Zamurowane okna elewacji
południowej



Detal cokołu i gzymsów podokien-
nych



Detal frontu w elewacji ogrodowej

Wkładkę założył : Wacław Mentek, 1996 r.
(imię, nazwisko, data,)

Miejsce przechowywania negatywów :



Ryzalit klatki schodowej



Detal gzymsu i frontonu okna



Schody na poddasze



Detale okien



Balustrada klatki schodowej



Detal balustrady

1. Miejscowość Częstochowa ul. Strażacka 8/12	2. Obiekt (nazwa jak w karcie) Pałacyk fabrykanta	3. Zawartość wkładki (nazwa obiektu lub materiału uzupełniającego) fotografie
---	--	--



Sklepienie otworu przejścia w piwnicy



Sklepienie stropu w piwnicy



Korytarz piwniczny z częściowo zamurowanymi oknami



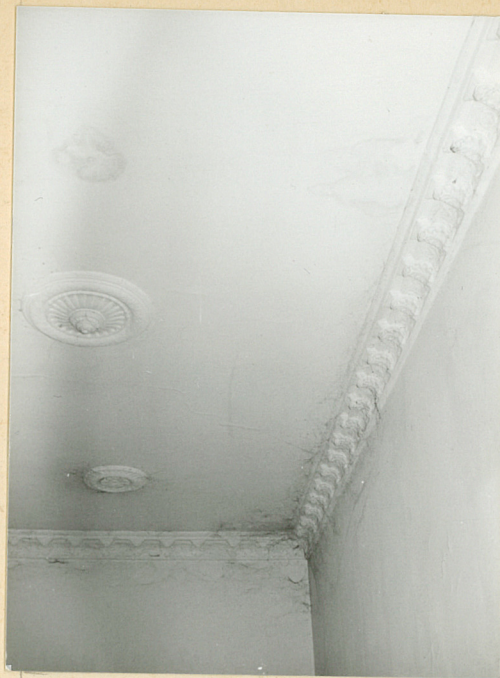
Sklepienie korytarza piwnicznego

Wkładkę założył : Wacław Mentel, 1996 r.
(imię, nazwisko, data,)

Miejsce przechowywania negatywów :



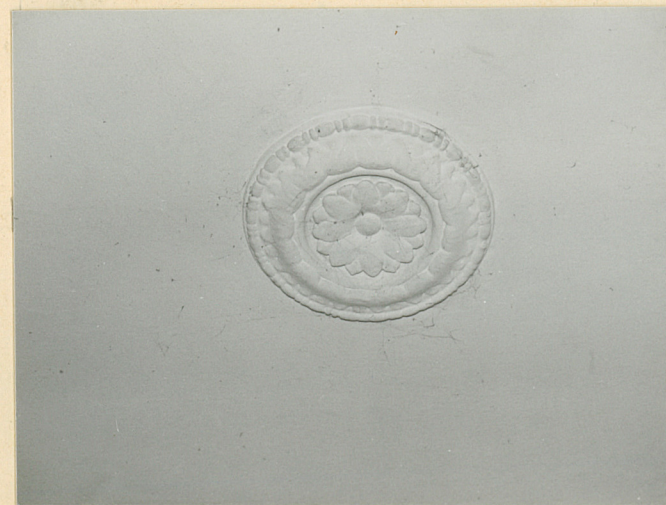
Drzwi do piwnicy



Sufit klatki schodowej



Drzwi w pokoju



Detale sztukaterii na suficie klatki schodowej

1. Miejscowość Częstochowa ul. Strażacka 8/12	2. Obiekt (nazwa jak w karcie) Pałacyk fabrykanta	3. Zawartość wkładki (nazwa obiektu lub materiału uzupełniającego) fotografie i mapki
---	--	--



Poddasze



Poddasze



Komin w poddaszu

Wacław Mentek, 1996 r.

Wkładkę założył :
(imię, nazwisko, data,)

Miejsce przechowywania negatywów :



1. Miejscowość

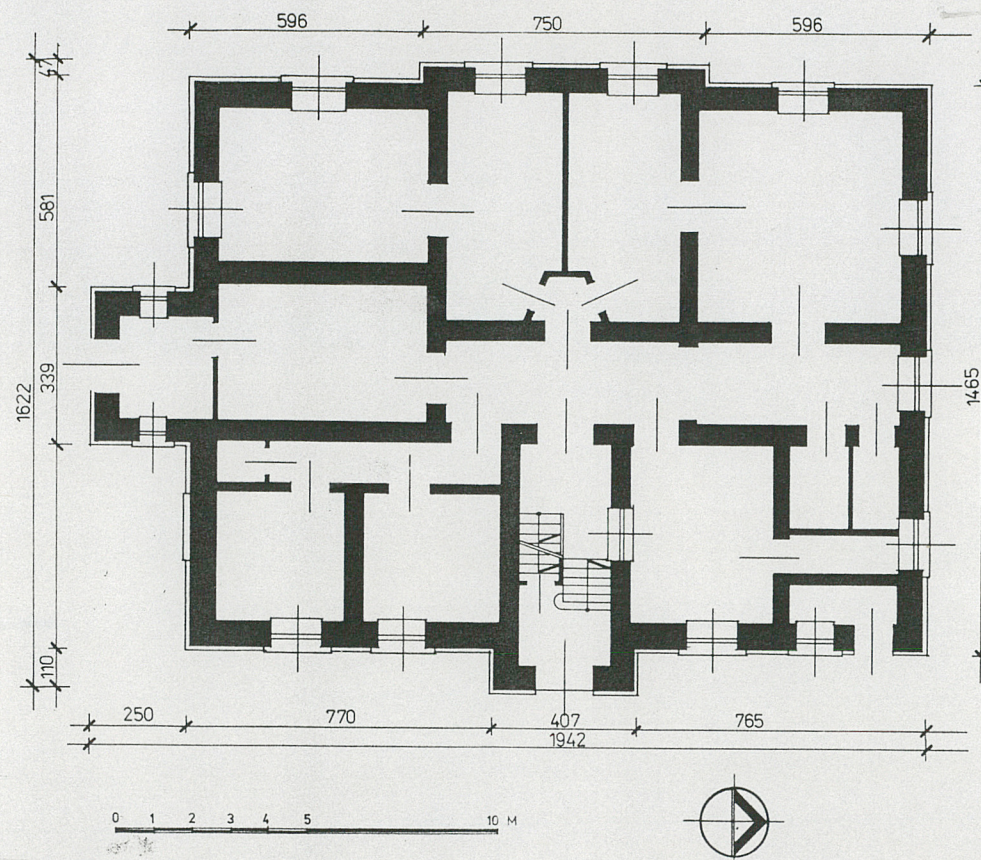
Częstochowa
ul. Strażacka 8/12

2. Obiekt (nazwa jak w karcie)

Pałac fabrykanta

3. Zawartość wkładki (nazwa obiektu lub materiału uzupełniającego)

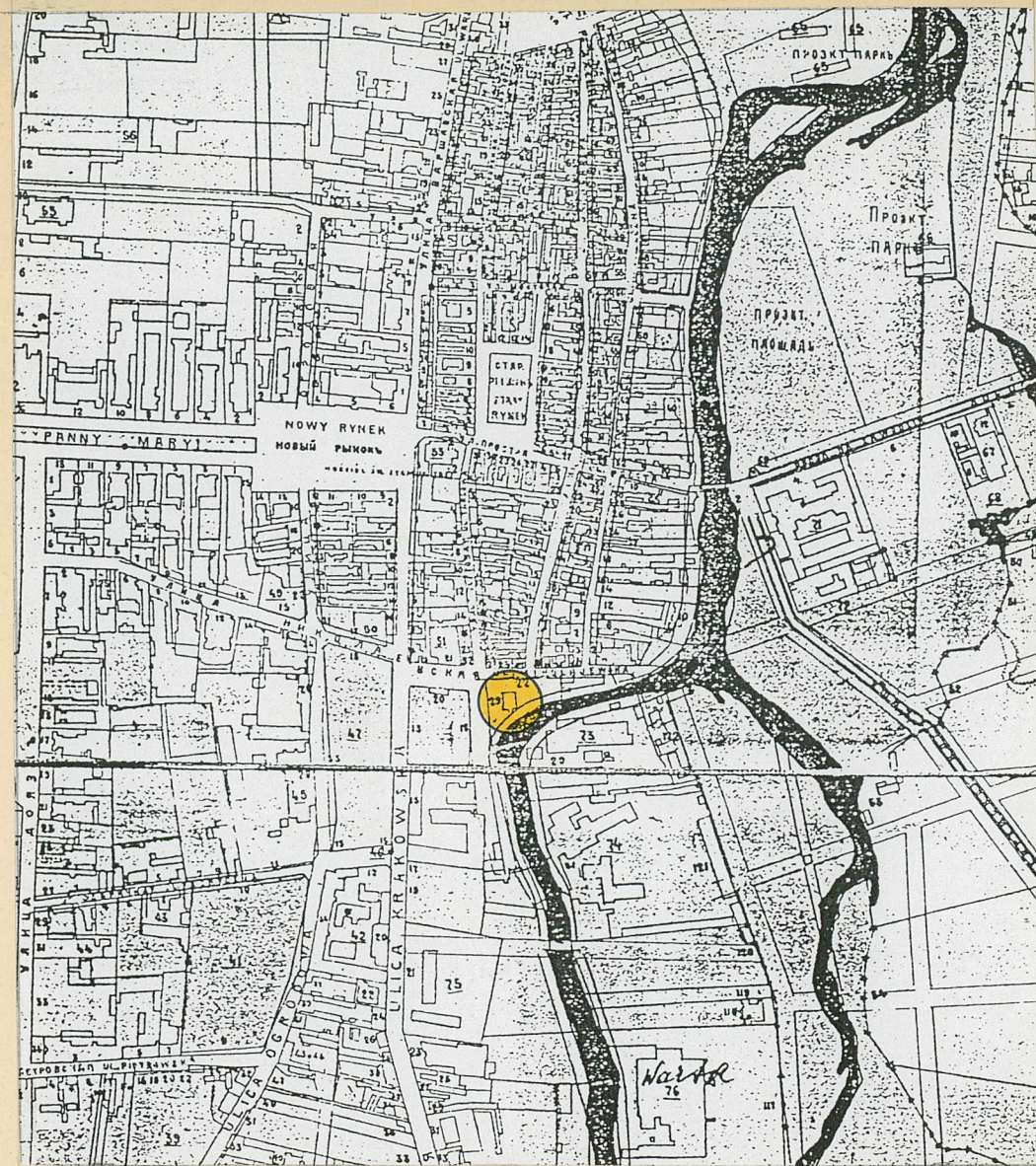
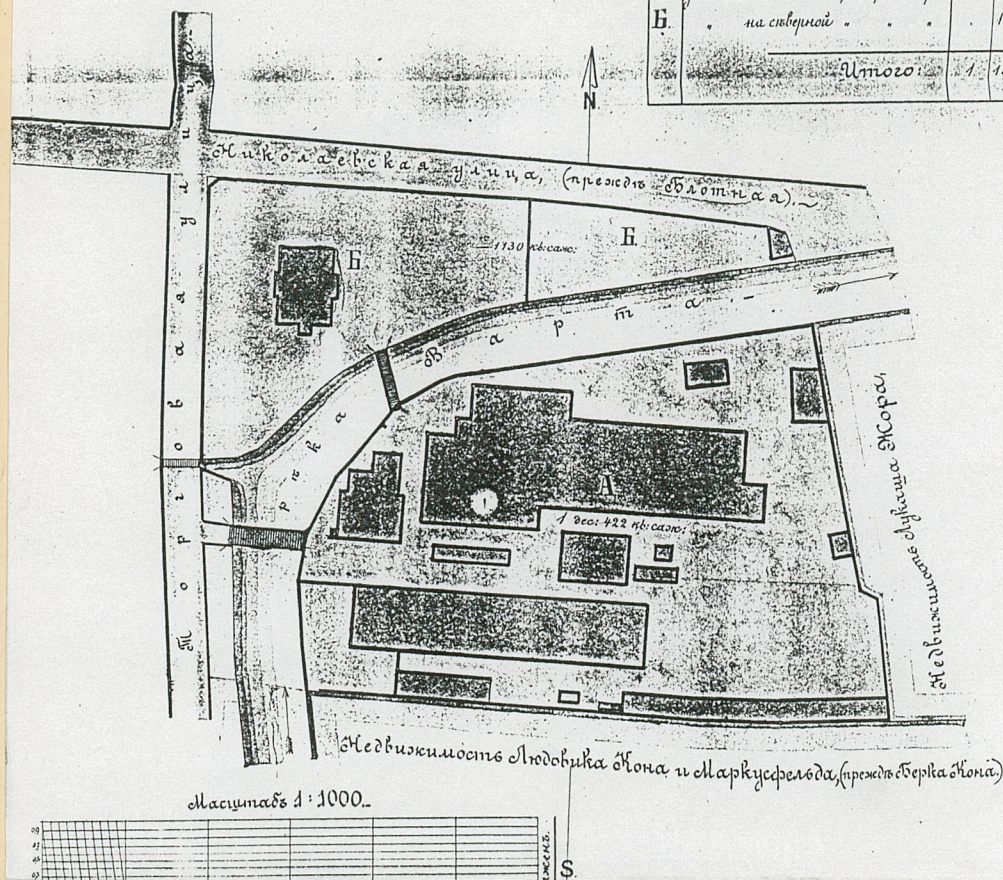
rysunek rzutu parteru oraz - verte - plan i mapka



Rzut parteru skala 1:200

Wkładkę założył : **Wacław Mentek, 1996 r.**
(imię, nazwisko, data,)

Miejsce przechowywania negatywów :



Plan nieruchomości z 1907 roku wykonany w celu założenia księgi wieczystej K.W.rep.hip.