

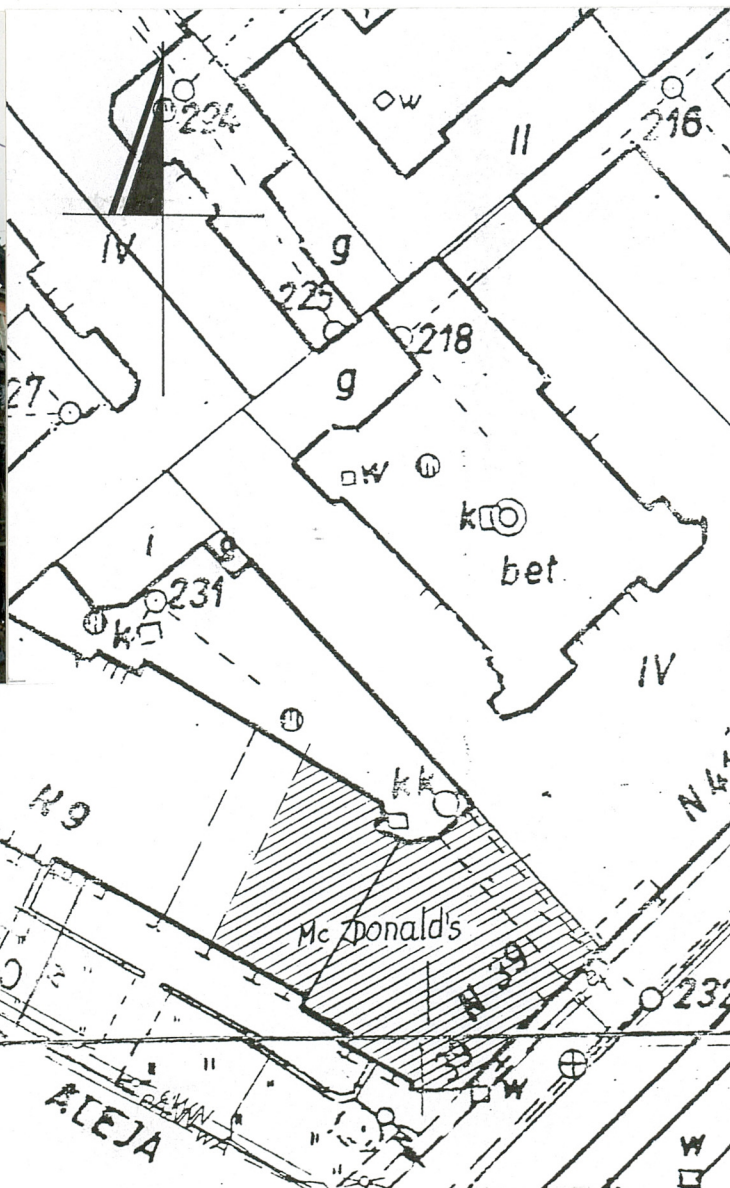
1. *Obiekt*

KAMIENICA MIESZKALNO-USŁUGOWA

2. *Czas powstania*
Początek XXw.

3. *Miejscowość*
GLIWICE

11. *Zdjęcie rzut przekrój sytuacja orientacja*



4. *Adres*
Gliwice
ulica Zwycięstwa 39, Aleja
Przyjaźni 9 (Wilhelmstrasse 33)
nr hipoteczny : KW [redacted]
nr działki : 37 (obręb Gliwice)

5. *Przynależność administracyjna*

Województwo śląskie
Powiat gliwicki
gmina GLIWICE

6. *Poprzednie nazwy miejscowości*

Gleiwitz

7. *Przynależność administracyjna
przed 31 grudnia 1998 roku*

Województwo katowickie

8. *Właściciel i jego adres*

Gmina Gliwice i współwłaściciele
(załącznik nr 1)

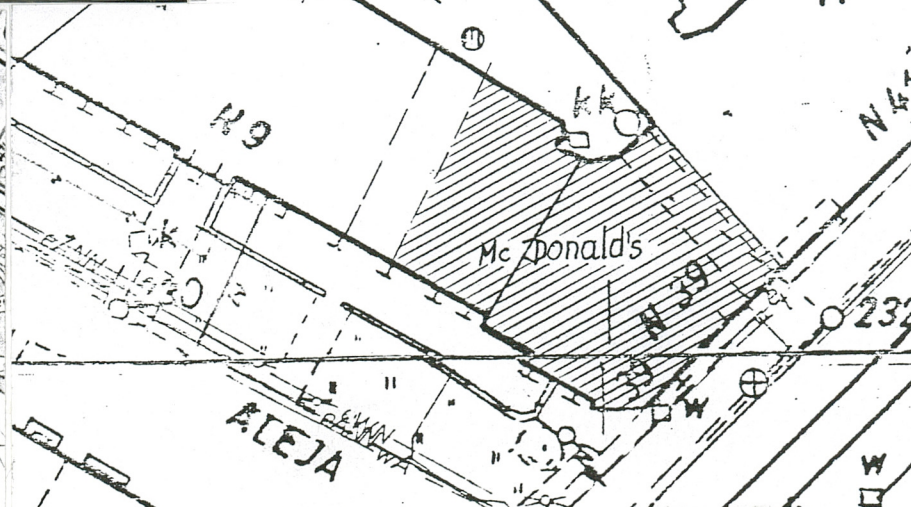
9. *Użytkownik i jego adres*

Administrator : Zarząd Budynków
Miejskich I TBS sp. z o.o.
Gliwice ul. Dolnych Wałów 11
(załącznik nr 1)

10. *Rejestr zabytków*

Nr
Data.

1. WIDOK OGÓLNY
2. SYTUACJA
3. ORIENTACJA



12. *Autorzy, historia obiektu, określenie stylu*

Kamienica została wybudowana na początku XX wieku, w stylu historyzmu z elementami neorenesansu francuskiego i neobaroku wg projektu nieznanego architekta dla Carla Martschina – właściciela hotelu, kawiarni i restauracji „Kaiserskrone”. Letnia kawiarnia była urządzona podobnie jak obecnie - od strony Al. Przyjaźni, odgródzona od pasażu pieszego gazonami z roślinnością, a gości chroniła potężna markiza na całej długości budynku. Kolejnymi właścicielami byli: w latach 1911-1931 Georg Martschin, od 1936 roku wdowa Elza Martschin z domu Nietzsche. Od 1971r. kamienica była własnością Skarbu Państwa a od 1993r. – Gminy Gliwice. Po wojnie w parterze budynku funkcjonowała restauracja „Polonia”. W 1994r. roku restauracja została adaptowana na McDonald.

13. *Opis (sytuacja, materiał i konstrukcja, rzut, bryła, elewacje, wnętrze, wyposażenie, instalacje)*

Lokalizacja – budynek usytuowany jest w centrum Gliwic, przy ulicy Zwycięstwa, po jej zachodniej stronie, przy skrzyżowaniu z deptakiem – Aleją Przyjaźni prowadzącym do parku Miejskiego im. Chopina. Obiekt usytuowany jest w zwartej zabudowie, będąc elementem pierzei ulicy. Obiekt zajmuje dużą czworokątną narożną działkę. Stanowi on wraz z kamienicą zlokalizowaną od strony ulicy Przyjaźni nr 9 integralną część: konstrukcyjną, funkcjonalną, architektoniczną i stylową. Poprzez swoje narożne usytuowanie – na planie litery „L”, ukształtowanie architektury budynek stanowi ważny element przestrzenny ulicy. Od strony ulicy Zwycięstwa w przyziemiu sień przejazdowa prowadząca na podwórze.

Konstrukcja – budynek podpiwniczony, zbudowany z cegły ceramicznej, pełnej, o elewacjach wykonanych w cegle licówce, z detalem w tynku i sztucznego kamienia, z elementami sgraffito, oraz dekoracją z kutych krat. W części parteru współcześnie wykonana okładzina z granitu strzegomskiego.

Stropy – w piwnicach stropy ceramiczne, odcinkowe, na belkach stalowych, w sieni przejazdowej sklepienia krzyżowo-żebrowe ze zwisającymi wspornikami, z gurtami, na wyższych kondygnacjach konstrukcji drewnianej, płaskie.

Konstrukcja dachowa – dach dwuspadowy z połącią od strony frontowej stromą, o konstrukcji drewnianej, krokwiowo-płatwiowej ze słupami, w narożu hełm typu cebulastego .

Pokrycie dachowe – dachówka bitumiczna typu „Bardolina” w kolorze ceglasmym w części dachu stromego, na pozostałej połąci – pokrycie z papy, hełm kryty blachą ocynkowaną płaską, malowaną farbą nawierzchniową w kolorze zielonym.

Posadzki – w sieni przejazdowej – kostka brukowa; w klatce schodowej przyziemia pozostałości posadzki ceramicznej, w sieni w części budynku od Alei Przyjaźni – płytki ceramiczne, na korytarzu klatki schodowej – linoleum, w piwnicach wylewki cementowe, w mieszkaniach – w większości mieszkań posadzki wykonane współcześnie, np. linoleum, ceramika; na strychu – podłoga z desek.

Schody – zewnętrzne, nie posiada; wewnętrzne - w budynku nr Zwycięstwa nr 39- jednobiegowe, kręcone z zabiegowymi stopnicami, drewnianymi na konstrukcji stalowej z duszą. Balustrada schodów drewniana w formie tralek z drewnianą poręczą; schody w części budynku przy ulicy Przyjaźni nr 9 – dwubiegowe, powrotne, o stopnicach drewnianych na konstrukcji stalowej z drewnianą balustradą z tralek.

Stolarka okienna – otwory okienne prostokątne, okna konstrukcji drewnianej, skrzynkowej, dwudzielne, dwupoziomowe, czteropodziałowe lub trójdzielne, dwupoziomowe, sześciopodziałowe; w lukarnach - jednodzielne, dwupoziomowe; w parterze w części restauracyjnej wykonane współcześnie z PCV, trójdzielne, dwupoziomowe, sześciopodziałowe lub pięciopodziałowe. Od strony podwórza – drewniane, konstrukcji skrzynkowej, prostokątne, trójdzielne dwupoziomowe, sześciopodziałowe, jednodzielne, jednopoziomowe, na klatce schodowej - konstrukcji krosnowej, ośmiopoziomowe, trójdzielne, 24-podziałowe, niewielkie okna prostokątne, jednopoziomowe, jednodzielne.

ciąg dalszy opisu na załączniku nr 1.

<p>14. Kubatura</p> <p>18 000 m³</p>	<p>15. Powierzchnia zabudowy</p> <p>Ok. 580 m²</p>	<p>16. Przeznaczenie pierwotne</p> <p>Budynek mieszkalno-usługowy</p>	<p>17. Użytkowanie obecne</p> <p>Budynek mieszkalno-usługowy</p>
<p>18. Prace budowlane i konserwatorskie, ich przebieg i dokumentacja</p> <ul style="list-style-type: none"> • Remont balkonów 1993/19994r. wg projektu oprac. przez mgr inż. B. Seredyńskiego, Zarząd Budynków Miejskich - Gliwice • Remont i konserwacja elewacji 1993/19994r. wg projektu oprac. przez mgr inż. B. Seredyńskiego, Zarząd Budynków Miejskich - Gliwice • Remont dachu - wymiana pokrycia dachowe, wymiana stolarki okiennej lukarn, uzupełnienie pokrycia kopuły, wymiana obróbek blacharskich z zastosowaniem blachy cynkowej -1993/19994r. wg projektu oprac. przez mgr inż. B. Seredyńskiego, Zarząd Budynków Miejskich - Gliwice • Adaptacja parteru dawnej restauracji na lokal MC Donald – oprac. Jaworski 		<p>19. Stan zachowania (fundamenty, ściany zewnętrzne, ściany wewnętrzne, sklepienia, stropy, Konstrukcje dachowe, pokrycie dachu, wyposażenie i instalacje)</p> <ul style="list-style-type: none"> • Stan konstrukcji - dobry • Pokrycie dachowe – po remoncie • Elewacje – stan dobry , po przeprowadzeniu prac konserwatorskich • Zachowany układ wnętrza, nieznaczne przekształcenia w wyniku wprowadzenia ścian działowych • Zachowana stolarka okienna i drzwiowa (za wyjątkiem drzwi wejściowych do mieszkań, wejścia do lokalu) 	
		<p>20. Najpilniejsze postulaty konserwatorskie</p> <ul style="list-style-type: none"> • Remont i konserwacja klatki schodowej • Odtworzenie stolarki drzwiowej wewnętrznej do poszczególnych mieszkań • Renowacja poszczególnych lokali mieszkalnych • Projekt zagospodarowania podwórza • Remont i konserwacja sieni przejazdowej 	

21. Akta archiwalne (rodzaj akt, numery i miejsce przechowywania)

Projekt adaptacji dawnej restauracji Polonia na restaurację MC Donald – oprac. Jaworski –
Urząd Miejski Gliwice

24. Uwagi różne

25. Opracował

Tekst	ingr inż. arch. Hanna Wiak-Marzec	listopad 1999 roku
Plany, rysunki	wg projektu adaptacji – Jaworski	
Zdjęcia, fotografie	mgr inż. arch. Hanna Wiak-Marzec	listopad 1999 roku
Miejsca przechowywania negatywów	zbiory prywatne	

Karta po wypełnieniu podlega ochronie na podstawie przepisu prawa autorskiego.

22. Bibliografia

„Gliwice Wczoraj i Dziś” - Marek Gabzdyl, wyd. „Wokół Nas” Gliwice, 1996r.

26. Adnotacje o inspekcjach, informacje o zmianach (daty, imiona i nazwiska wypełniających)

23. Źródła ikonograficzne i fotografia (rodzaj, miejsce przechowywania, sygnatury)

Pocztówki - lata 20-te-XX wieku – Muzeum Miejskie w Gliwicach

27. Załączniki

7 wkładek

1. Miejsowość GLIWICE Ul. Zwycięstwa nr 39	2. Obiekt KAMIENICA MIESZKALNO-USŁUGOWA	3. Zawartość wkładki Ciąg dalszy punktu 13 - opis obiektu, rzuty, ikonografia
--	--	--

Ciąg dalszy punktu 13 - opis obiektu

Stolarka drzwiowa – drzwi zewnętrzne – brama – wrota dwuskrzydłowe, prostokątne, konstrukcji drewnianej, ramowo – płycinowej, pełne z nadświetlem zamkniętym łukiem pełnym, na zawiasach czopowych; drzwi do części nr 9 – dwuskrzydłowe, prostokątne, drewniane konstrukcji ramowo- płycinowej, snycersko rzeźbione, na zawiasach czopowych, z nadświetlem zamkniętym łukiem pełnym; drzwi do baru – współczesne, aluminiowe, prostokątne dwuskrzydłowe, przeszklone; drzwi wewnętrzne – na klatce schodowej do mieszkań – wtórnie wykonane, dwuskrzydłowe, prostokątne, pełne, zachowane oryginalne dekoracyjnie obramowania z konsolami, zachowane oryginalne okucia; w mieszkaniach – jedno lub dwuskrzydłowe, prostokątne, drewniane, konstrukcji ramowo-płycinowej, pełne, na zawiasach czopowych.

Rzut – obiekt założony na planie zbliżonym do litery „L” z zaokrąglonym narożnikiem, oraz bramą przejazdową na podwórzu od strony ulicy Zwycięstwa, z dwoma płytkami prostokątnymi pseudoryzalitami akcentującymi bramę wjazdową oraz wejście do części mieszkalnej od strony ulicy Przyjaźni.

Wnętrze – w parterze po stronie południowej zlokalizowana część usługowa mieszcząca restaurację Mc Donald, obejmująca także część pomieszczeń piwnicznych. Wnętrze dostępne przez drzwi usytuowane w narożu, oraz boczne od strony pasażu w siódmej osi elewacji bocznej. Układ funkcjonalny restauracji typowy, składa się z następujących pomieszczeń – sala główna od frontu, z ladą wydawczą obsługi konsumentów, kuchnia, wc, zaplecze kuchenne, szatnie personelu, wentylatornia, w piwnicach zlokalizowana jest rozdzielnia niskiego napięcia, kotłownia gazowa, magazyny i archiwum. Wystrój wnętrza restauracji całkowicie współczesny. Część mieszkalna dostępna z dwóch stron. W części nr „Zwycięstwa 39” - przez bramę wjazdową, w której znajduje się wejście na klatkę schodową, oraz od strony ulicy Przyjaźni nr 9. Klatka schodowa narożnie usytuowana, na planie wielokąta. Na każdym poziomie prowadzą wejścia do dwóch mieszkań. Układ pomieszczeń dwutraktowy, z korytarzem międzytraktowym z którego prowadzą wejścia do szeregowo usytuowanych izb. Podobny rozkład pomieszczeń od strony ulicy Przyjaźni.

Bryła – zwarta, obiekt czterokondygnacyjny, podpiwniczony, z poddaszem mieszkalno-użytkowym, nakryty dwuspadowym dachem ze stromą połącią frontową. Wzbogacona część narożna o hełm w cebulastym kształcie z iglicą, po bokach hełmu symetryczne dwie lukarny – szczyty z rozbudowaną dekoracją z spływami, wieńczącymi pseudoryzalitami akcentujące naroże. W pseudoryzalitach balkony. Ryzality wejściowy od strony ulicy Przyjaźni oraz od strony ulicy Zwycięstwa podobnie zwieńczone. W dachu niewielkie prostokątne lukarny nakryte wysokimi czterospadowymi dachami.

Wyposażenie – stolarka okienna i drzwiowa, klatki schodowe, balustrady balkonów

Elewacja południowo-wschodnia – od ulicy Zwycięstwa - 5-osiowa (z piątą osią narożną). Elewacja wykonana w cegle licówce, w kolorze naturalnym, z dekoracją wykonaną ze sztucznego kamienia i tynku. Parter tynkowany, boniowany, częściowo przebudowany, oblicowany naturalnym kamieniem, wydzielony od wyższych kondygnacji wydatnym gzymsem. W pierwszej osi przejazd bramny zaakcentowany portalem. Tworzą go pilastry na cokołach, ozdobione pojedynczymi boniami, ze stylizowanymi głowicami z dekoracją roślinną, niosące belkowanie i trójkątny naczółek. Po bokach naczółka wazony. W osi bramy płytki ryzalit zwieńczony szczytem w formie facjaty ujętej po bokach wolut, z trójkątnym naczółkiem i ślepą balustradą. W czwartej osi pseudoryzalit, boniowany w narożach, zwieńczony facjatką o schodkowym naczółku, ujętą w woluty ze ślepą balustradą. W pseudoryzalicie balkony z metalowymi kutymi balustradami koszowymi z dekoracją roślinną. Otwory okienne prostokątne, w dekorowanych obramieniach, zwieńczonych trójkątnymi lub odcinkowymi naczółkami, lub w formie belkowania niesionego przez konsole, z wypełnieniem dekoracją sztukatorską z elementami motywów muszli, groteski, liści akantu. Elewację wieńczy rozbudowany gzymś z motywem kostek, konsol. Nad piątą narożną osią cebulasty hełm z iglicą. U jego podstawy bogato dekorowany kartusz z inicjałami „MC”

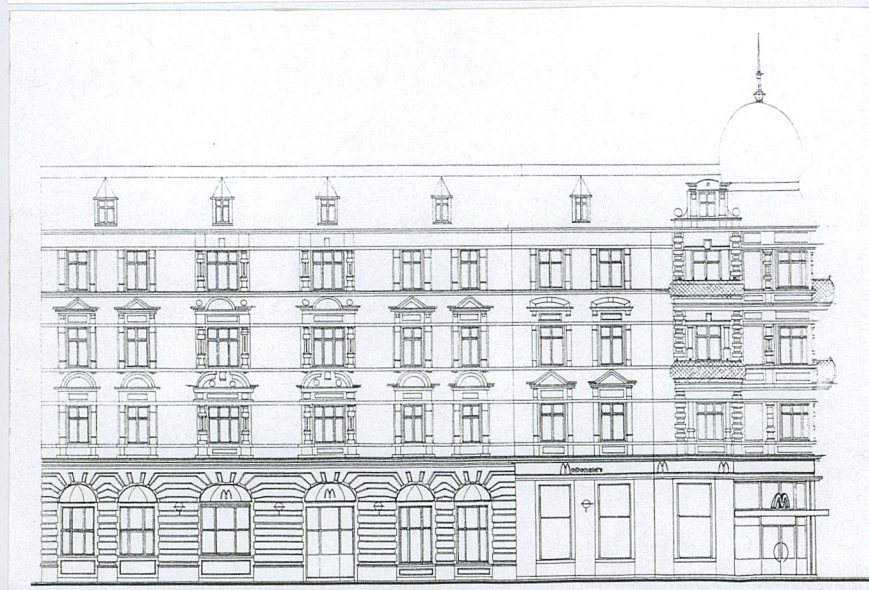
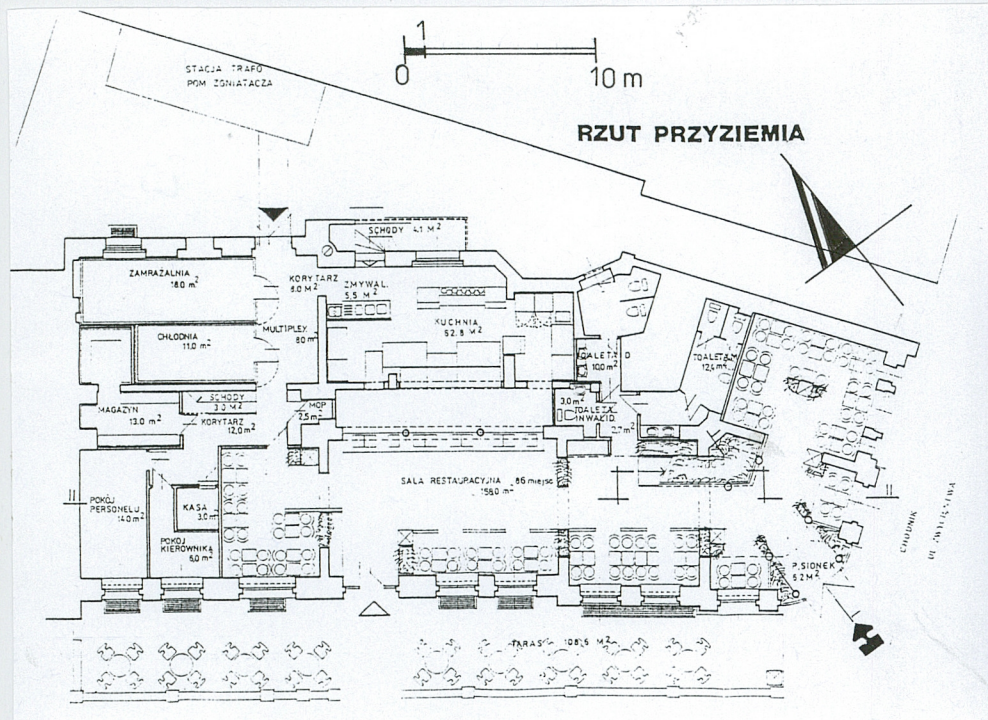
Elewacja południowo-zachodnia – od strony pasażu, czternastoosiowa, w piątej osi ryzalit akcentujący wejście do budynku oraz w czternastej - pseudoryzalit. Elewacja rozwiązana w sposób analogiczny do elewacji od ulicy Zwycięstwa.

Elewacja północna - od strony podwórza, 13-osiowa w rozwinięciu, tynkowana pozbawiona detalu, w pierwszej osi przejazd bramny, w trzynastej - wejście do części budynku przy ulicy Aleja Przyjaźni 9.

Instalacje – wod-kan, elektryczna, odgromowa, gazowa, telefoniczna, klimatyzacyjna.

c.d. pkt 8 Współwłaściciele -

c.d. pkt 9 Użytkownicy – j.w.



1. Miejscowość
GLIWICE

2. Obiekt
KAMIENICA MIESZKALNO-USŁUGOWA – Zwycięstwa nr 39

3. Zawartość wkładki
DOKUMENTACJA FOTOGRAFICZNA

1.



3



2



1. WIDOK OD STRONY POŁUDNIA
2. NAROŻNIK
3. KOPUŁA I ZWIEŃCZENIA PSEUDORYZALITÓW



4. RYZALIT OD STRONY ULICY PRZYJAŻNI



5. BALKONY



6. ZWIEŃCZENIE RYZALITU

1. *Miejscowość*
GLIWICE

2. *Obiekt*
KAMIENICA MIESZKALNO-USŁUGOWA – Zwycięstwa nr 39

3. *Zawartość wkładki*
DOKUMENTACJA FOTOGRAFICZNA



7., 8., 9. PRZYKŁADOWE ROZWIĄZANIA DEKORACJI OKIENNEJ



10. PORTAL OD ULICY ZWYCIĘSTWA



11. WNETRZE BRAMY



12. PŁYGINOWA DEKORACJA ŚCIANY BRAMY

1. Miejscowość
GLIWICE

2. Obiekt
KAMIENICA MIESZKALNO-USŁUGOWA – Zwycięstwa nr 39

3. Zawartość wkładki
DOKUMENTACJA FOTOGRAFICZNA

13.



15.

14.



13. BALUSTRADA BALKONU
14. OKNA CZWARTEJ KONDYGNACJI I LUKARNY
15. WEJŚCIE OD STRONY ALEI PRZYJAŹNI



16, 17, 18 KLATKA SCHODOWA W CZĘŚCI NAROŻNEJ BUDYNKU (OD ULICY ZWYCIĘSTWA)

1. Miejscowość
GLIWICE

2. Obiekt
KAMIENICA MIESZKALNO-USŁUGOWA – Zwycięstwa nr 39

3. Zawartość wkładki
DOKUMENTACJA FOTOGRAFICZNA

19.



20.



21.



19. FRAGMENT KLATKI SCHODOWEJ W NAROŻNEJ CZĘŚCI
BUDYNKU

20. POZOSTAŁOŚCI SZTUKATERII NA SUFICIE PODESTU KLATKI
SCHODOWEJ

21. KLATKA SCHODOWA – WIDOK Z GÓRY



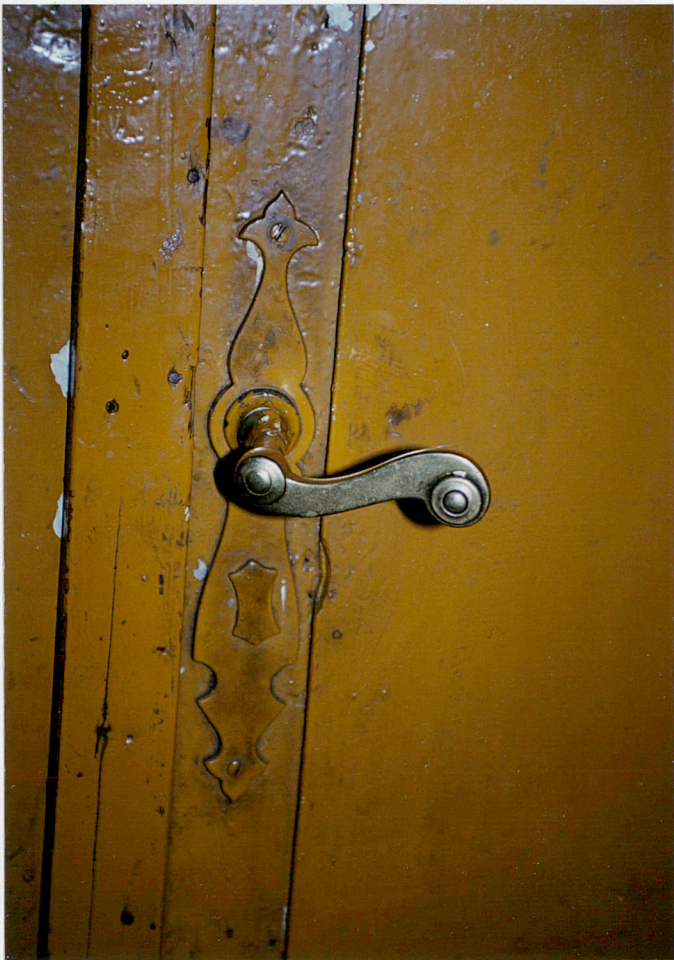
22. DRZWI ZEWNĘTRZNE DO MIESZKANIA
Z POZOSTAŁOŚCIĄ DEKORACJI



23. DRZWI NA KLATCE SCHODOWEJ
DO TOALETY



24. PRZYKŁADOWE DRZWI W MIESZKANIU

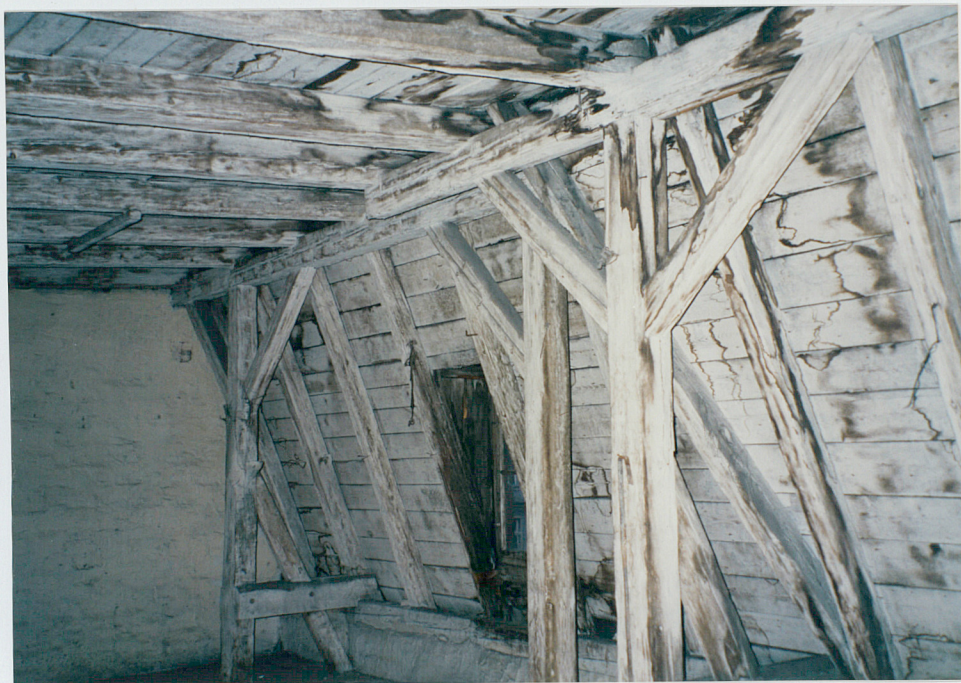


25. , 26. ZACHOWANE OKUCIA DRZWIOWE



27. STALOWY WSPORNIK POD SPOCZNIKIEM KLATKI SCHODOWEJ

28



30.



29.



28., 29., 30. FRAGMENTY KONSTRUKCJI DACHOWEJ

1. Miejscowość
GLIWICE

1. Obiekt
KAMIENICA MIESZKALNO-USŁUGOWA - Ul. Zwycięstwa nr 39

3. Zawartość wkładki
Dokumentacja fotograficzna



31. OKNO KLATKI SCHODOWEJ -
WIDOK OD PODWÓRZA



32. OKNO KLATKI SCHODOWEJ -
GÓRNA KONDYGNACJA

33. KLATKA SCHODOWA OD STRONY
ALEI PRZYJAŹNI