

OŚRODEK DOKUMENTACJI
ZABYTEKÓW w WARSZAWIE

KARTA EWIDENCYJNA ZABYTEKÓW
ARCHITEKTURY I BUDOWNICTWA

A B C D E F G H I J K L L M N O P R S T U V W X Y Z

Nr

3646

ŚLĄSKIE

1. Obiekt

DOM WIESZKALNY - WILŁA

2. Czas powstania
lata siedemdziesiąte
XIX wieku

3. Miejscowość
MYSŁOWICE

4. Adres
Mysłowice
ulica Powstańców 13

nr hipoteczny

5. Przynależność administracyjna
województwo katowickie
gmina miasto Mysłowice
pow. miepli MYSŁOWICE
6. Poprzednie nazwy miejscowości

Mysłowitz

7. Przynależność administracyjna
przed 1 VI 1975
województwo katowickie
powiat miasto wydzielone

8. Właściciel i jego adres

wszystkie zamieszkałe:

9. Użytkownik i jego adres

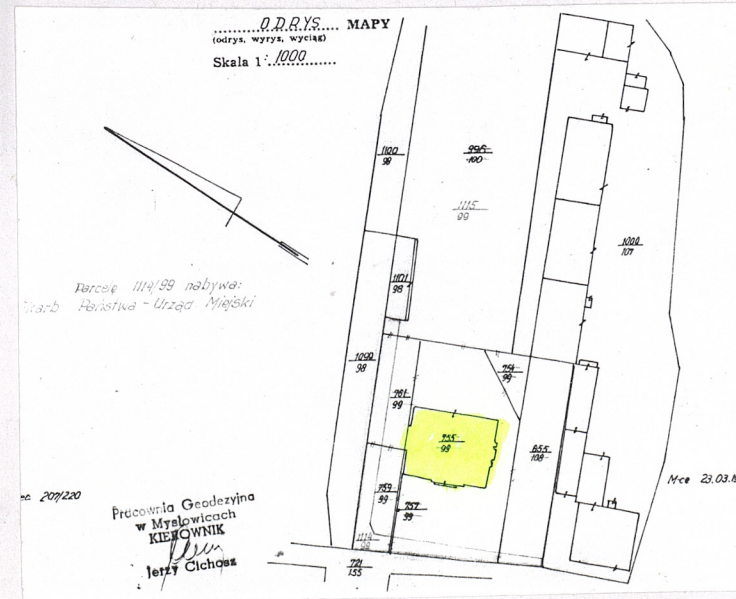
wszystkie zamieszkałe:

10. Rejestr zabytków

Nr A/1238/79
data 23 lipca 1979 roku



SYTUACJA (1 : 10000)



ORIENTACJA (1 : 1000)

FASADA

12. Autorzy, historia obiektu, określenie stylu

Willa w Mysłowicach przy ulicy Powstańców 13 wybudowana została około 1870 roku dla przemysłowca Klausy.

W roku 1900 należała do Ignacego Danzigersa, później do Maxa Weichmanna.

Od lat trzydziestych XX wieku do chwili obecnej willa należy do rodziny [REDACTED]

Willa wybudowana w stylu neorenesansowym w typie włoskiej willi renesansowej.

13. Opis (sytuacja, materiał i konstrukcja, rzut, bryła, elewacje, wnętrze, wyposażenie, instalacje)

Sytuacja - willa usytuowana w centrum miasta, naprzeciw dworca PKP (30 metrów). Willa wolno stojąca, usytuowana w głębi działki. Wokół willi zieleń, od strony wschodniej ogród z drzewami owocowymi. Działka otoczona od strony zachodniej i północnej ogrodzeniem z kutego i we fragmentach lanego żelaza w formie pionowych prętów, na podmurówce (od strony północnej ogrodzenie nowe), od strony wschodniej metalowa siatka, od strony południowej zabudowania sąsiedniej parceli.

Konstrukcja - budynek murowany z cegły (o grubości 25-80 cm), fragmenty z cegły i kamienia, otynkowany (elewacje i wnętrze); detal architektoniczny formowany w tynku, cokół z piaskowca

Sklepienia, stropy - stropy ceramiczne odcinkowe, betonowe na dźwigarach stalowych dwuteowych

Wieżba dachowa - drewniana o konstrukcji kleszczowo-płatwiowa z dwoma pochyłymi ściankami stolcowymi i środkową wspartą na zastrzałach

Pokrycie dachu - papa

Schody - schody zewnętrzne - w elewacji ogrodowej (wschodniej) - jednobiegowe, kamienne (z piaskowca); w elewacji bocznej południowej - jednobiegowe, kamienne (z szarego marmuru); schody wewnętrzne - do hallu (od strony południowej) - jednobiegowe, kamienne (z szarego marmuru); do piwnic - jednobiegowe, z zakretem dolnym, murowane, z drewnianą okładziną; na drugą kondygnację - dwubiegowe, powrotne, ze środkowym podestem, drewniane, z poręczą drewnianą, tralkową; na strychu - drewniane, drabiniaste, z poręczą

Podłogi, posadzki - w piwnicy (wraz z kuchnią) - posadzka ceramiczna (terakota) w układzie szachownicowym (szaro-biała) oraz lastriko; na piętrze - podłoga deskowa, biała, na której linoleum w trzech pokojach od zachodu (od ulicy) oraz parkiety (w salonie centralnym mozaikowe, najbardziej dekoracyjnej); na poddaszu (strych i pomieszczenia mieszkalne) - podłoga deskowa biała

Drzwi - zewnętrzne - główne w elewacji południowej - drewniane, pełne, dwuskrzydłowe, z odrzwiami, z półkolistym szklonym nadświetlem, o konstrukcji ramowo-ptycinowej, dekoracja drzwi opierzona formami architektonicznymi (czteroplycinowa, z dwoma owalnymi przyczółkami, rantami i rytą dekoracją roślinną); w elewacji ogrodowej (wschodniej) na przeszkloną werandę - drewniane, szklone, dwuskrzydłowe, o konstrukcji ramowo-ptycinowej, w górnych partiach przeszklenie z podziałem szczeblinowym, dekoracja dwuplycinowa, drzwi na zawiasach czopowych; w elewacji ogrodowej na klatkę schodową - drewniane, jednoskrzydłowe, z odrzwiami, szklone, o konstrukcji ramowo-ptycinowej, dekoracja trójplycinowa, przeszklenie u góry z podziałem szczeblinowym, drzwi na zawiasach pasowych; drzwi wewnętrzne - większość drzwi na piętrze - drewniane, z odrzwiami (z niewielkimi uszakami), pełne (część z przeszkleniem w górnych partiach), dwuskrzydłowe, o konstrukcji ramowo-ptycinowej, dekoracja sześcioplycinowa, drzwi na zawiasach czopowych; czworo drzwi na piętrze w owalnym hallu (od strony północnej i południowej) - drewniane, z odrzwiami, z półkolistym nadświetlem (w którym plynca), jednoskrzydłowe, szklone (w górnych partiach), o konstrukcji ramowo-ptycinowej, dekoracja ośmioplycinowa, drzwi na zawiasach czopowych; drzwi dzielące przedsionek południowy - nowe, drewniane, wahadłowe, całkowicie szklone, o konstrukcji ramowej; większość drzwi w piwnicach - drewniane, jednoskrzydłowe, z odrzwiami, szklone (górne partie z podziałem szczeblinowym, trójdzielny), o konstrukcji ramowo-ptycinowej, dekoracja trójplycinowa, drzwi na zawiasach czopowych; jedne z drzwi w piwnicach - drewniane, jednoskrzydłowe, z odrzwiami, zamknięte odcinkiem łuku, pełne, o konstrukcji deskowo-listwowo-zastrzałowej, drzwi na zawiasach pasowych; drzwi ze schodów do piwnicy - nowe, metalowe, dwuskrzydłowe, wahadłowe, szklone (górne partie); drzwi na strychu - drewniane, jednoskrzydłowe, pełne, o konstrukcji ramowo-ptycinowej, dekoracja cztero- lub sześcioplycinowa, drzwi na zawiasach z hakami; drzwi do mieszkań na strychu - drewniane, dwuskrzydłowe, z prostokątnym szklonym nadświetlem, z podziałem szczeblinowym, szklone (szkło trawione), o konstrukcji ramowo-ptycinowej, dekoracja dwuplycinowa

Ciąg dalszy opisu na załączniku nr 1

14. Kubatura	15. Powierzchnia użytkowa	16. Przeznaczenie pierwotne	17. Użytkowanie obecne
4112 m ³	800 m ²	willa jednorodzinna	willa jednorodzinna
18. Prace budowlane i konserwatorskie, ich przebieg i dokumentacja		19. Stan zachowania (fundamenty, ściany zewnętrzne, ściany wewnętrzne, sklepienia, stropy, konstrukcje dachowe, pokrycie dachu, wyposażenie i instalacje)	
<ul style="list-style-type: none"> • 1968 rok - kotwienie budynku (w trakcie prac zasypanie kanału powietrznego od południa i zachodu) • 1978 rok - prace remontowe z tytułu usuwania skutków szkód górniczych: zacieranie, zaklinowanie, ewentualnie przemurowanie większych pęknięć w murach zewnętrznych i kominowych, wyżyłowanie spękań tynków ściennych, wykonanie od zewnątrz pionowej izolacji wokół budynku, wykonanie poziomej przegrody przeciwwilgociowej - powietrznej przepony Knepena od strony wewnętrznej murów piwnic, pomalowanie remontowanych pomieszczeń • 1979 rok - korekta granic nieruchomości - cofnięcie granicy w głąb parceli o 3 metry, wykonanie nowego żelaznego ogrodzenia wzdłuż północnej parceli (na miejscu drewnianego płoty sztachetowego) • lata siedemdziesiąte XX wieku - adaptacja części piwnic willi na kawiarnię 		<p>Fundamenty - stan zły, silne zawilgocenie</p> <p>Ściany zewnętrzne - stan średni, zabrudzenia, zatarcie detalu architektonicznego wykonanego w tynku poprzez liczne przemałowki, partie cokołu kamiennego zamalowane, kamień spudrowany, zwietrzały</p> <p>Ściany wewnętrzne - w piwnicach zły (silnie zawilgocenie, odparzenia tynku, w wyższych kondygnacjach - średni); w hallu od strony łazienki - zacieki</p> <p>Sklepienia, stropy - stan średni</p> <p>Konstrukcje dachowe - stan niezbyt dobry, widoczne zasinienie drewna</p> <p>Pokrycie dachu - stan zły (w bieżącym roku planowana wymiana na dachówkę cementową „Braas”)</p> <p>Instalacje - stan niezbyt dobry</p>	
		20. Najpilniejsze postulaty konserwatorskie	
		<ul style="list-style-type: none"> • osuszenie murów, założenie izolacji pionowej, ewentualnie drenaż • wykonanie nowego pokrycia dachowego wraz z naprawą i konserwacją więźby dachowej (dezynfekcja, dezynsekcja, impregnacja, ewentualnie częściowa wymiana drewna) • częściowa wymiana instalacji, odczyszczenie kanałów powietrznych • odczyszczenie detalu architektonicznego oraz cokołu, a także ich konserwacja 	

21. Akta archiwalne (rodzaj akt, numery i miejsce przechowywania)

- Inwentaryzacja. B.d., b. a.. (Archiwum OW-PSOZ w Katowicach - *sygnatura 2730/VT*)
- Mysłowice. Dokumentacja historyczno-urbanistyczna. Opracowanie: Pracownie Sztuk Plastycznych P. P. Oddział w Krakowie, 1988 rok (Archiwum WKZ w Katowicach - numer inwentarzowy 3764/VIII, t. 1-2) oraz Urząd Miejski w Mysłowicach

22. Bibliografia

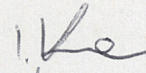
23. Źródła ikonograficzne i fotografia (rodzaj, miejsce przechowywania, sygnatury)

24. Uwagi różne

25. Opracował

tekst

mgr Irena Kontna

1.  sierpień 1997 roku

plany, rysunki

zdjęcia, fotografie

mgr Irena Kontna

1.  sierpień 1997 roku

miejsca przechowywania negatywów

Karta po wypełnieniu podlega ochronie na podstawie przepisu prawa autorskiego.

26. Adnotacje o inspekcjach, informacje o zmianach (daty, imiona i nazwiska wypełniających)

27. Załączniki

7 wkładek

1. <i>Miejscowość</i> MYSŁOWICE ulica Powstańców 13	2. <i>Obiekt</i> W I L L A	3. <i>Zawartość wkładki</i> Ciąg dalszy punktu 13 - opis obiektu
---	--------------------------------------	---

Ciąg dalszy punktu 13 - opis obiektu

Okna - wszystkie drewniane, skrzynkowe, prócz okien strychu i pwinic od strony zachodniej oraz okien klatki schodowej w elewacji tylnej.; *okna w przyziemiu* - w kształcie poziomego prostokąta, dwupodziałowe, dwudzielne, jednopoziomowe, prócz części południowej elewacji tylnej, gdzie okno w kształcie poziomego prostokąta, czteropodziałowe (dwudzielne, dwupoziomowe), wszystkie okna okratowane; *w kondygnacji piętra* - w kształcie pionowego prostokąta (z wyjątkiem ryzalitu elewacji frontowej, gdzie okna zamknięte półkoliście), czteropodziałowe (dwupoziomowe, dwudzielne), w ryzalicie elewacji ogrodowej od południa okno dwupodziałowe (jednodzielne, dwupoziomowe); *w kondygnacji poddasza* - okna w kształcie zbliżone do kwadratu, dwupodziałowe (dwudzielne, jednopoziomowe), prócz osi środkowych w elewacjach południowej, północnej i wschodniej, gdzie okna w kształcie pionowego prostokąta, czteropodziałowe (dwudzielne, dwupoziomowe); *okna w elewacji tylnej pomiędzy pierwszą i drugą kondygnacją* - okno w klatce schodowej czteropodziałowe (dwupoziomowe, dwudzielne), z mniejszym podziałem sześciobocznym

Rzut - budynek na rzucie prostokąta, trzytraktowy, z usytuowanym centralnie hallem, wokół którego od strony wschodniej i zachodniej po trzy pomieszczenia, a od strony północnej i południowej po jednym pomieszczeniu. Od strony wschodniej budynku dostawiona prostokątna w rzucie weranda, z układem amfiladowym

Bryła - budynek jednokondygnacyjny, z użytkowym poddaszem, nakryty dachem czterospadowym n wysuniętym okapem.. Kondygnacja poddasza niższa, ukryta pod dachem. Od strony wschodniej dostawiona niższa weranda, nakryta dachem pulpitowym, o niewielkim spadku

Elewacja - o zróżnicowanej ilości osi w każdej kondygnacji, z zaakcentowaną częścią środkową w postaci ryzalitu. Budynek na niewielkim cokole z kamienia, zwieńczony wydatnym gzymsem wspartym na wolutowych, ozdobnych kroksztynach. Pomiędzy kroksztynami okna poddasza. Narożniku oraz ryzalitu boniowane (w tynku). Poszczególne kondygnacje (przyziemie, piętro, poddasze) oddzielone gzymсами kordonowymi. W części środkowej wszystkie kondygnacje zryzalitowane.

Elewacja frontowa - w kondygnacji piętra i przyziemia siedmioosiowa, ze środkowym ryzalitem, w którym trzy okna zamknięte półkoliście. Każde z okien ryzalitu flankowane pilastrami, wspartymi na własnych cokołach, zwieńczonych belkowaniem. W dwóch polach ryzalitu poddasza, pomiędzy kroksztynami, płaskorzeźbiona dekoracja z antytetycznym motywem roślinnym, na osi którego wazon. Ryzalit zwieńczony trójkątnym tympanonem z polem wypełnionym płaskorzeźbionym motywem wieńca laurowego, po bokach ujętego w gałązki dębu. Kondygnacja poddasza pięcioosiowa. Okna oddzielone profilowanymi płycinami, flankowanymi wolutowymi kroksztynami (prócz dwóch bliźnich okien na osi). Ponad i poniżej okien osi bocznych profilowany gzymś odcinkowy.

Elewacja boczna północna - z wyższym ryzalitem w części środkowej zwieńczonym trójkątnym przyczółkiem z wazonem. W partii przyziemia współczesne wejście do kawiarni. Piętro dwuosiowe, poddasze trójosiowe. Ponad oknami i poniżej okien ryzalitu w partii piętra gzymś odcinkowy. W częściach bocznych poddasza okna przedzielone płycinami flankowanymi wolutowymi kroksztynami

Elewacja tylna (wschodnia) - siedmioosiowa, ze zryzalitowaną wyższą częścią środkową, do której dostawiona do wysokości piętra drewniana, przeszklona weranda z wejściem do willi, na podmurówce do wysokości przyziemia. Weranda poprzedzona wysokimi, murowanymi schodami. Ponad gankiem jedna oś okienna. Ryzalit zwieńczony trójkątnym przyczółkiem z wazonem. Ponad okien i poniżej okien, w osiach bocznych piętra gzymś odcinkowy. W kondygnacji poddasza osie okien przedzielone płycinami flankowanymi wolutowymi kroksztynami. Przy ryzalicie (od strony południowej), w przyziemiu drzwi wejściowe, powyżej pomiędzy kondygnacją piętra a poddasza oś okienna (klatka schodowa).

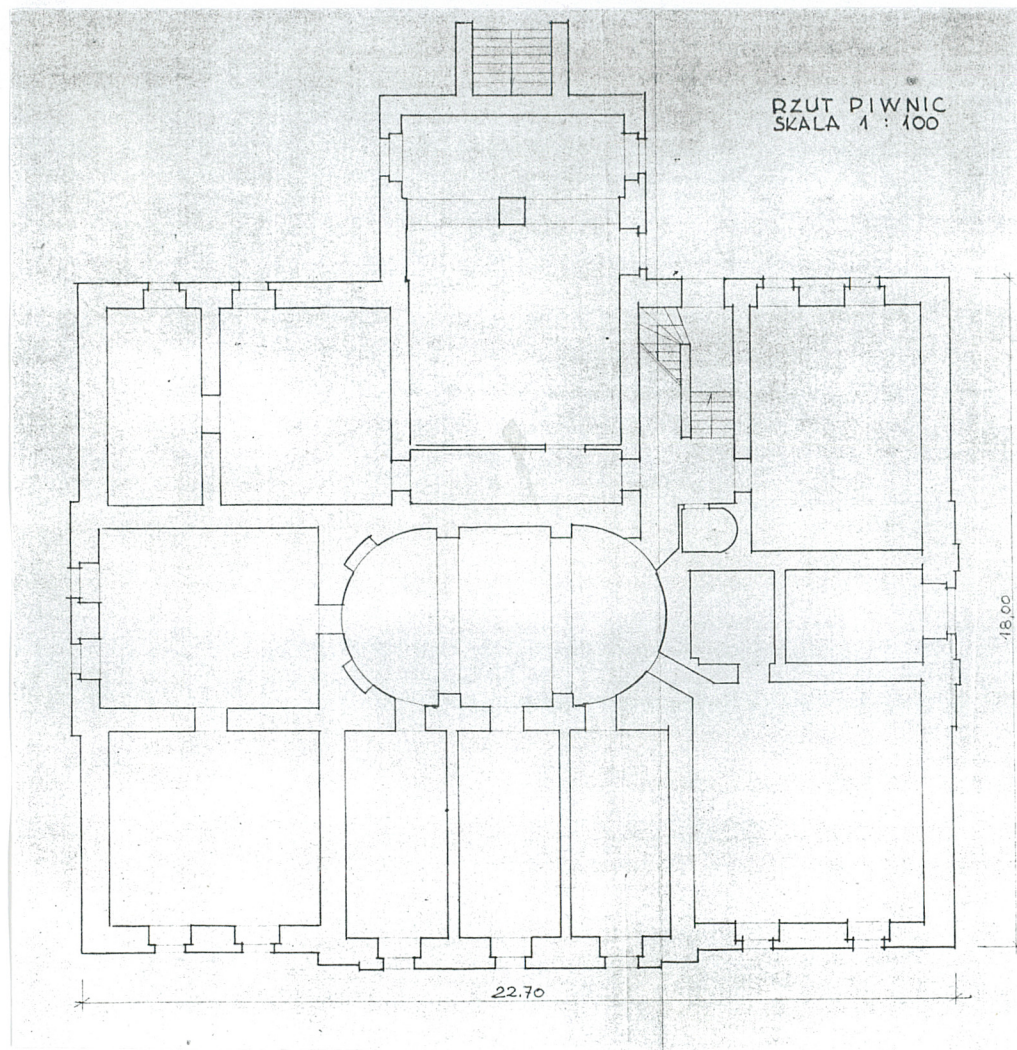
Elewacja boczna południowa - trójosiowa, ze zryzalitowaną wyższą częścią środkową. W ryzalicie na wysokości przyziemia i piętra portal z otworem wejściowym, powyżej którego okno. Ryzalit zwieńczony trójkątnym przyczółkiem z wazonem. Portal flankowany parą pilastrów kompozytowych, podtrzymujących proste belkowanie. Otwór wejściowy w półkolistej arkadzie. W osiach bocznych piętra nisz, gdzie pierwotnie najprawdopodobniej znajdowały się rzeźby. W kondygnacji poddasza osie okien przedzielone płycinami, flankowanymi wolutowymi kroksztynami.

Wnętrze - pomieszczenia piętra w amfiladzie, z centralnym owalnym hallem. Z hallu wejście do wszystkich pomieszczeń (oprócz dwóch znajdujących się w części południowej budynku). Pomieszczenie hallu rozczłonkowane ośmioma otworami drzwiowymi, czterema prostokątnymi na osiach owalu i czterema zamkniętymi półkoliście w części południowej i północnej (w tym dwa otwory ślepe). Na stropie dekoracja sztukateryjna w półkolistym obramieniu z symetrycznym motywem roślinnym (zachowany jedno z dwóch półkolistych obramień). Na osi dwa reprezentacyjne pomieszczenia: od strony zachodniej salon, od strony wschodniej jadalnia, przylegająca bezpośrednio do werandy, posiadająca dekorację sztukateryjną na stropie (rozetka w centrum oraz fryz roślinny w fasecie). Główna klatka schodowa w części południowej wtórnie przedzielona drzwiami wahadłowymi; ściany rozczłonkowane pilastrami na własnych, wysokich cokołach, z korynckimi kapitelami z wplecioną dekoracją kwiatową. W fasecie sztukateria w formie fryzu konsolowego. W piwnicach pod werandą smukła wolno stojąca kolumna żeliwna. W części południowo-wschodniej piwnic dawna kuchnia z ceramiczną wykładziną ścian (białe płytki zwieńczone niebieskim fryzem meandrowym).

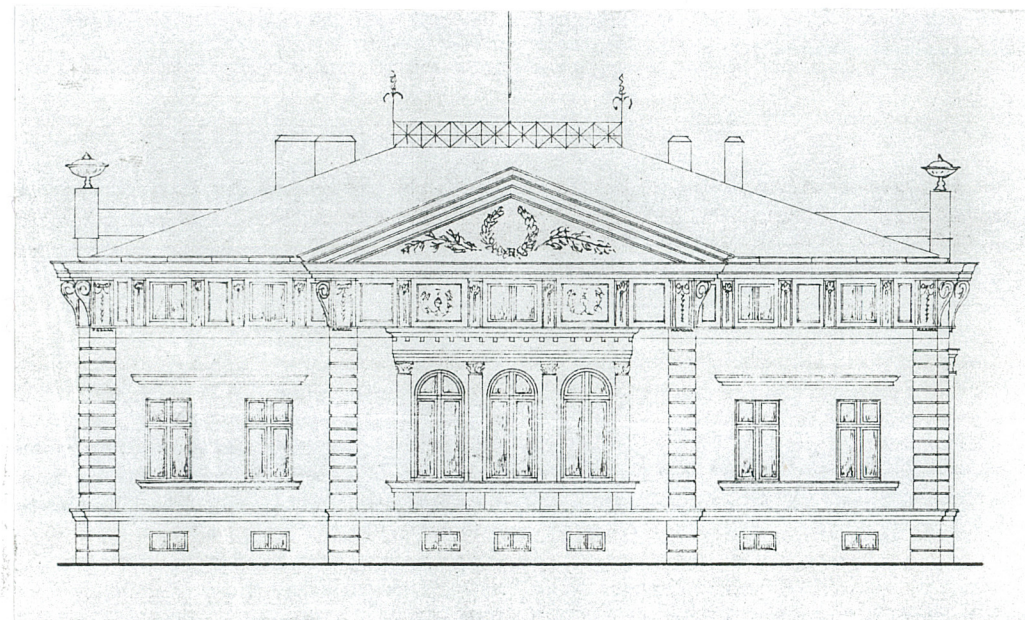
Wypożazenie - brak pierwotnego wyposażenia; w salonie i jadalni trzy piece kaflowe z pierwszej tercji XX wieku. Zachowany częściowo pierwotny wystrój willi: stolarka, podłogi i parkiety (w trzech pomieszczeniach), sztukaterie

Instalacje - elektryczna, odgromowa, wodno-kanalizacyjna, grzewcza (gazowa), telefoniczna

Kartę założyła mgr Irena Kontna wrzesień 1997 roku



Rzut piwnic
skala 1 : 100



Elewacja frontowa
skala 1 : 100

1. Miejscowość

MYSŁOWICE

ulica Powstańców 13

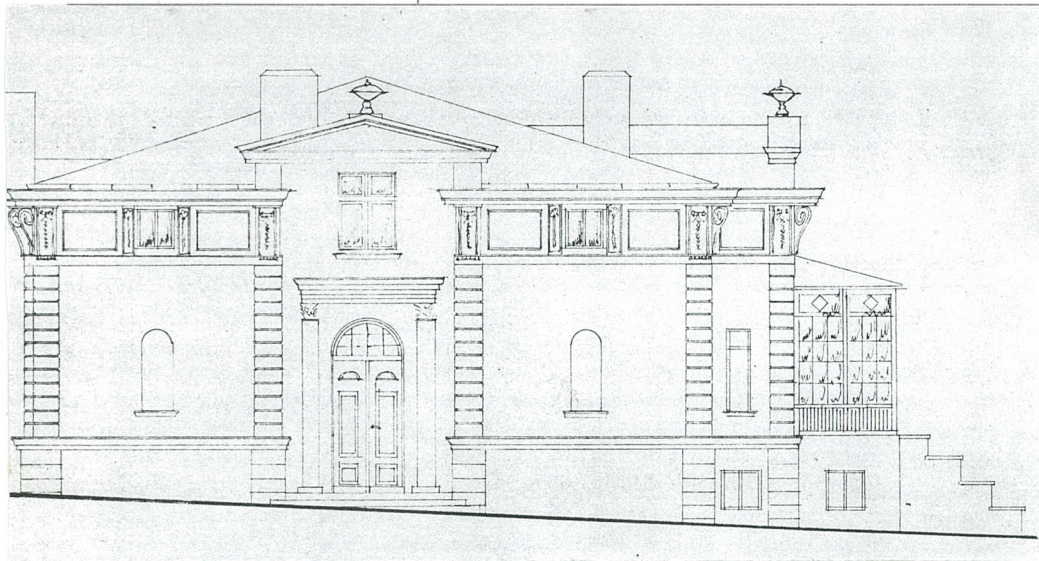
2. Obiekt

W I L L A

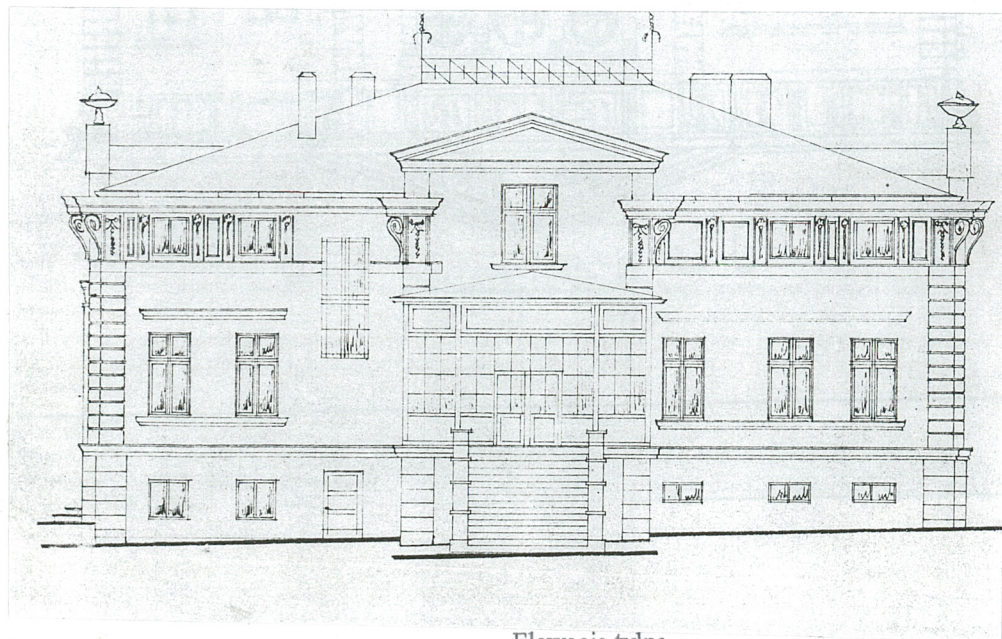
3. Zawartość wkładki

Widok elewacji - strona 1

Zdjęcia - strona 2



sztukaterie na pierwszym piętrze w salonie i jadalni



Elewacja tylna
skala 1 : 100





2

Fot. 2 - elewacja frontowa - fragment ryzalitu
 Fot. 3 - elewacja frontowa
 Fot. 4 - elewacja frontowa i południowa



3



4

1. *Miejscowość*
MYSŁOWICE
ulica Powstańców 13

2. *Obiekt*
W I L L A

3. *Zawartość wkładki*
Zdjęcia



5

Fot. 5 - elewacja tylna (wschodnia) - weranda
Fot. 6 - elewacja południowa i tylna
Fot. 7 - elewacja tylna (wschodnia)



6



7



8



9



10

Fot. 8 - elewacja północna
 Fot. 9 - ogrodzenie od strony zachodniej
 Fot. 10 - drzwi główne w elewacji południowej

1. Miejscowość

MYSŁOWICE

ulica Powstańców 13

2. Obiekt

W I L L A

3. Zawartość wkładki

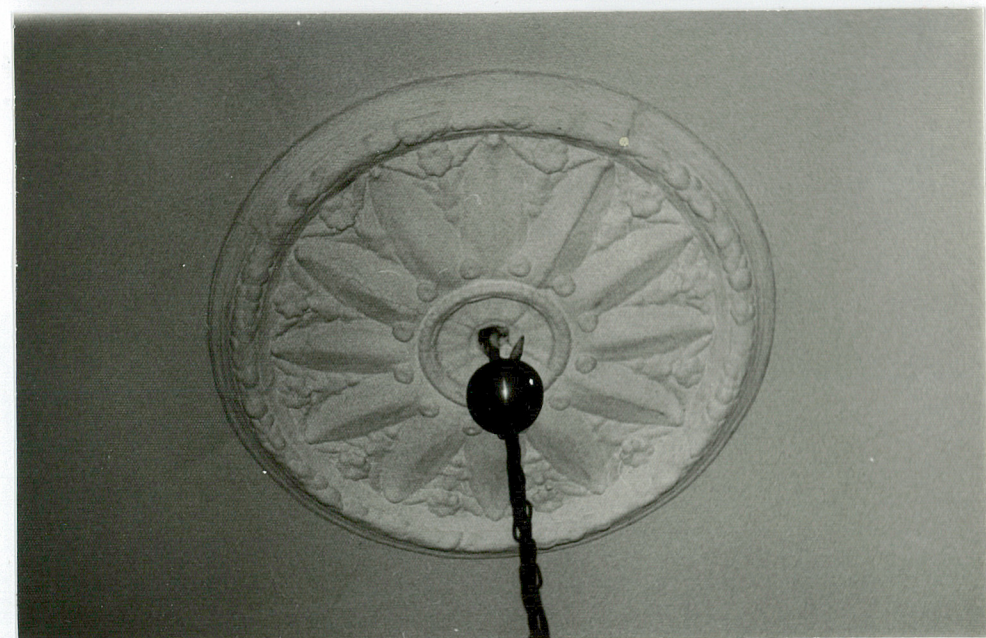
Zdjęcia



11



12



13

Fot. 11 - sztukaterie w głównej klatce schodowej

Fot. 12 - sztukaterie w hallu

Fot. 13 - sztukaterie - rozeta na pierwszym piętrze



14

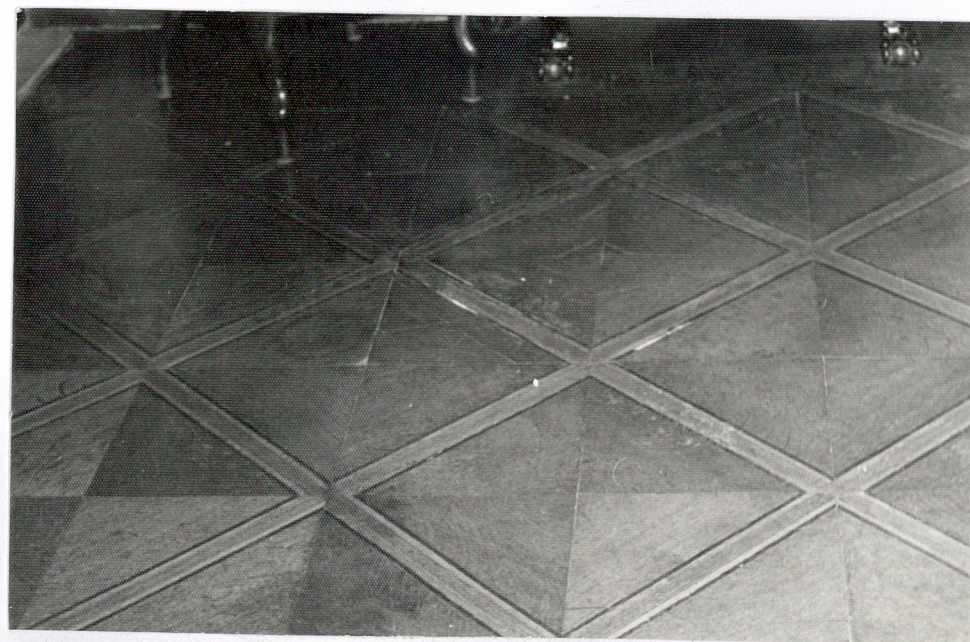
Fot. 14 - pomieszczenie z kolumną w piwnicy

Fot. 15 - salon

Fot. 16 - parkiet w salonie



15



16

1. Miejscowość

MYSŁOWICE

ulica Powstańców 13

2. Obiekt

W I L L A

3. Zawartość wkładki

Zdjęcia



17



18



19

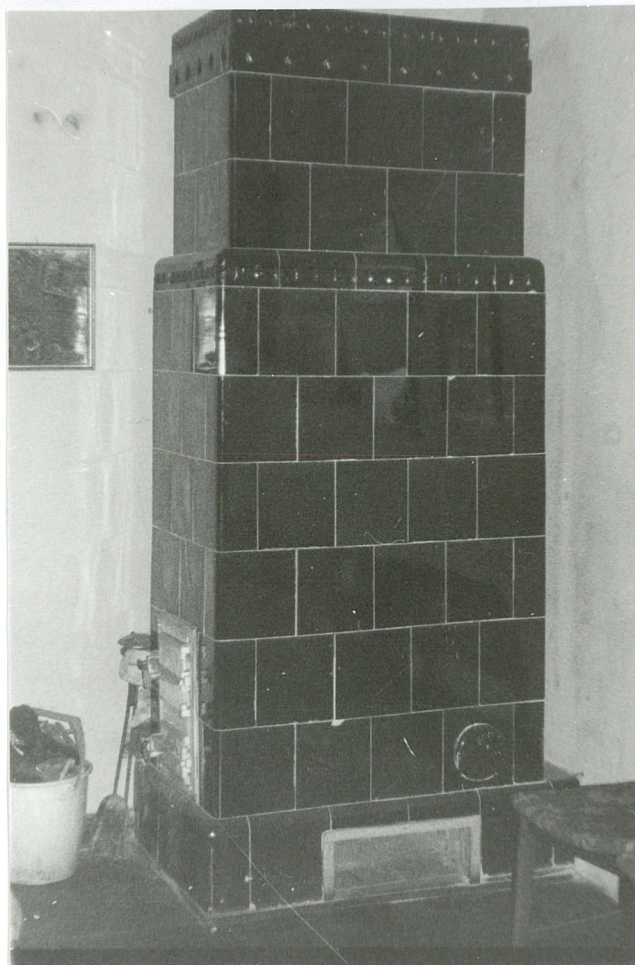
Fot. 17 - wnętrze - drzwi na pierwszym piętrze

Fot. 18 - wnętrze - drzwi na pierwszym piętrze

Fot. 19 - wnętrze - drzwi do części mieszkalnej na poddaszu



20



21



22

Fot. 20 - wnętrze - drzwi na pierwszym piętrze

Fot. 21 - wnętrze - piec kaflowy w jadalni

Fot. 22 - wnętrze - piec kaflowy w salonie

1. Miejscowość
MYSŁOWICE
ulica Powstańców 13

2. Obiekt
W I L L A

3. Zawartość wkładki
Zdjęcia



23



24



25

Fot. 23 - wnętrze - fragment hallu

Fot. 24 - wnętrze - drzwi w piwnicy

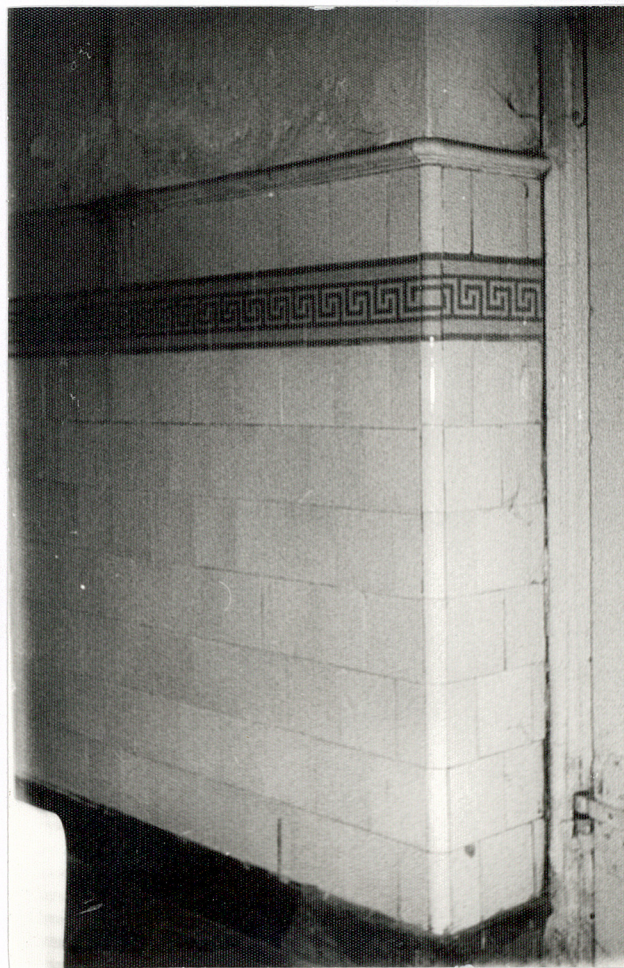
Fot. 25 - klatka schodowa w trakcie wschodnim



26



27



28

Fot. 26 - więźba dachowa

Fot. 27 - więźba dachowa

Fot. 28 - wnętrze - boazeria ceramiczna w dawnej kuchni w piwnicy