

OSRODEK DOKUMENTACJI
ZABYTEKÓW w WARSZAWIE

KARTA EWIDENCYJNA ZABYTEKÓW
ARCHITEKTURY I BUDOWNICTWA

A B C D E F G H I J K L L M N O P R S T U V W X Y Z

Nr

ŚLĄSKIE

3626

1. Obiekt

RATUSZ - OBECNIE BUDYNEK URZĘDU MIEJSKIEGO

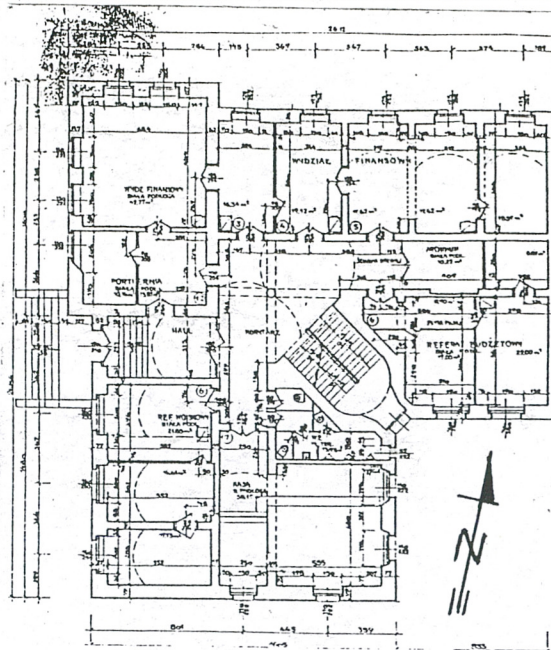
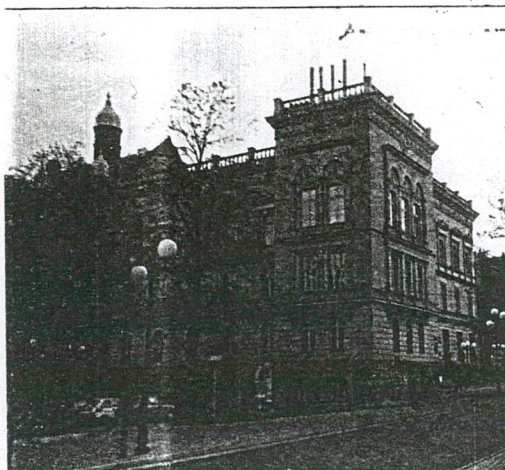
2. Czas powstania

lata 1866-1868

3. Miejscowość

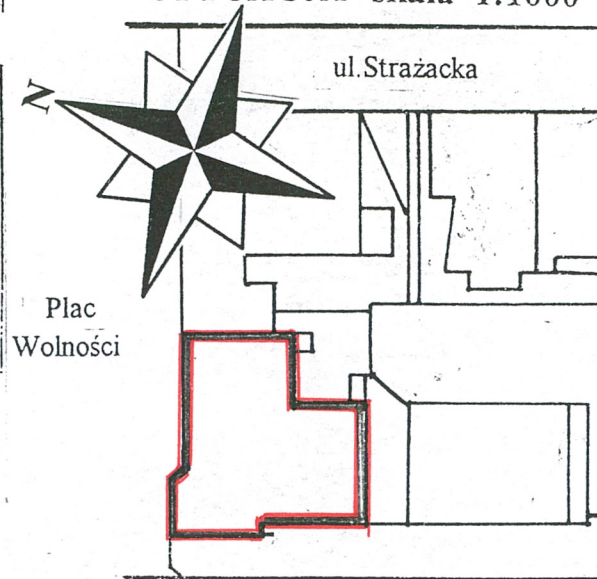
MYSŁOWICE

11. Zdjęcie rzut przekrój sytuacja orientacja



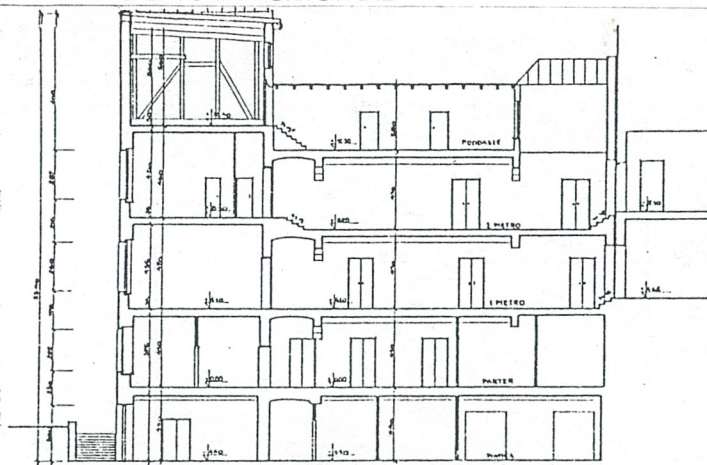
0 10m
RZUT PARTERU skala 1:400

SYTUACJA skala 1:1000



ul. Powstańców

NAROŻNIK PÓŁNOCNO-ZACHODNI



PRZEKRÓJ PODŁUŻNY skala 1:400



4. Adres

Myslowice
ulica POWSTAŃCÓW 1

nr hipoteczny KW

5. Przynależność
administracyjna

gmina MYSŁOWICE
województwo katowickie

pow. miejski MYSŁOWICE

6. Poprzednie nazwy

miejscowości
MYSŁOWITZ

7. Przynależność
administracyjna
przed 1 VI 1975

województwo katowickie
powiat miasto wydzielone

8. Właściciel i jego adres

Gmina Myslowice

9. Użytkownik i jego adres

Gmina Myslowice

10. Rejestr zabytków

Nr A/1239/79

data 23 lipca 1979 roku

12. Autorzy, historia obiektu, określenie stylu

Budynek Ratusza w Mysłowicach wybudowany został w latach 1866-1868 według projektu architekta Jackischa z Bytomia w stylu eklektyzmu z elementami neorenesansowymi w typie architektury pałacowej.

Rozbudowa budynku od strony zachodniej miała miejsce w latach siedemdziesiątych XX wieku. Powstał wtedy obiekt bardzo typowy dla tego okresu, nie będący przedmiotem analizy.

Ratusz usytuowany został w centralnej części miasta przy ulicy Bahnhofstrasse 1.

Wcześniej w XVII wieku Mysłowicach istniał już ratusz. Najstarsza data dotycząca ratusza to rok 1669, kiedy miał miejsce pożar miasta. Spłonęło wtedy siedem domów przy północnej pierzei Rynku - łącznie z Ratuszem, którym był budynek nieduży, wydzierżawiony przez Radę Miejską na gospodę i więzienie. Po pożarze ratusz został prawdopodobnie odbudowany. W roku 1758 ponownie wybuchł pożar, który ponownie strawił północną część Rynku, a także ratusz i część zabudowań przy ulicy Kaczej (w sumie 20 domów). Do czasu odbudowy ratusza posiedzenia Rady Miejskiej odbywały się w domu prywatnym przy Rynku. W latach 1787-1792 miała miejsce odbudowa ratusza po pożarze. W tym czasie zabudowa przyrynkowa była drewniana (stąd częste pożary). Dopiero w roku 1808 powstał w Mysłowicach pierwszy obiekt murowany - budynek wójtostwa - na rogu ulicy Bytomskiej i dawnego Placu szpitalnego.

Po pruskiej reformie ordynacji miejskiej Mysłowice należały do grupy tzw. *osad targowych* (marktflehen). Utrzymano jednak deputację miejską, zatwierdzoną przez właściciela miasta. Rozwój Mysłowic wiązał się przede wszystkim z rozwojem przemysłu (kopalnie, huty), położeniem nadgranicznym oraz powstaniem linii kolejowej Wrocław-Kraków (w roku 1846 uruchomiono odcinek Wrocław-Mysłowice, w roku następnym odcinek z Mysłowic do granicy w Słupnej). Mysłowice stały się ważnym przygranicznym węzłem kolejowym. Te czynniki wpłynęły na stopniową utratę rolniczego charakteru przez Mysłowice w pierwszej połowie XIX wieku.

13. Opis (sytuacja, materiały i konstrukcja, rzut, bryła, elewacje, wewnętrzne wyposażenie, instalacje)

SYTUACJA-

Obiekt usytuowany jest w centrum miasta, po wschodniej stronie torów kolejowych i drogi szybkiego ruchu z Katowic - Oświęcim, u zbiegu Pl. Wolności (w jego południowej pierzei) i ul. Powstańców - budynek narożny, usytuowany w zwartej zabudowie, od str. Pl. Wolności przylega do wyższego budynku szkolnego, od strony ul. Powstańców do dobudowanej, nieco niższej, współczesnej części, mieszczącej obecnie USC.

Część nowa zbudowana jest w technologii stosowanej w latach 70-tych XX w (żelbet, duże przeszklenia ujęte w stalowe ościeża, dach płaski itp). Ta część obiektu nie została poniżej szczegółowo opisana.

KONSTRUKCJA

Obiekt zbudowany w konstrukcji tradycyjnej. Ściany zewnętrzne wraz z cokołem wykonane zostały z cegły pełnej, cokół obłożony nieoszlifowanymi płytami z piaskowca, wyższe partie elewacji otynkowane tynkiem cementowo - wapiennym, dekoracje architektoniczne wykonane w tynku. Ściany wewnętrzne również z cegły pełnej, otynkowane.

STROPY, SKLEPIENIA

Stropy - ceramiczne,

nad piwnicą - sklepienie kolebkowe

nad parterem - w korytarzu - kolebkowe, w hallu wejściowym, przecinające się, wsparte na kolumnie, w pozostałych pomieszczeniach stropy płaskie

nad piętrem - analogiczne, jak nad parterem

nad drugim piętrem - stropy płaskie

WIEŻBA DACHOWA

Drewniana, elementy płatwi i krokwi wsparte na słupach, konstrukcja stężona zastrzałami w strefie narożnej wieży.

DACH

Płaski, o niewielkim spadku (nieco wyższy w partii wieżowej), pokrycie dachowe - papa bitumiczna, od frontu dach otoczony barierką (ceglane otynkowane słupki i betonowe tralki)

SCHODY

Zewnętrzne - przy wejściu do budynku, od strony ul. Powstańców (6 stopni), jednobiegowe;

tylne, od podwórza oraz zejście do kawiarni - beton, lastrico, poręcze - stalowe rurki.

Wewnętrzne - w strefie wejściowej (jednobiegowe), na piętra (dwubiegowe powrotne) - wykończenie - lastrico, konstrukcja stalowa - stopnice z wyoblonymi noskami, metalowe barierki z ozdobnymi tralkami, poręcze drewniane, spoczniki - lastrico.

Schody na strych - drewniane

Schody w części dobudowanej - lastrico

Schody do piwnicy - częściowo gress

POSADZKI

Strefa wejściowa i parter - kamień łamany, płyty kamienne (granit?)

przy zejściu do piwnic oraz część adaptowanych pomieszczeń piwnicznych (ewidencja ludności) - gress

kawiarnia - płyty kamienne,

Posadzki na I i II piętrze - lastrico

Poddasze - podłogi drewniane

| | | | |
|---|---------------------------|--|-------------------------------|
| 14. Kubatura | 15. Powierzchnia użytkowa | 16. Przeznaczenie pierwotne | 17. Użytkowanie obecne |
| 30397 m ³ | 1543 m ² | RATUSZ | SIEDZIBA URZĘDU MIEJSKIEGO |
| 18. Prace budowlane i konserwatorskie, ich przebieg i dokumentacja | | 19. Stan zachowania (fundamenty, ściany zewnętrzne, ściany wewnętrzne, sklepienia, stropy, konstrukcje dachowe, pokrycie dachu, wyposażenie i instalacje) | |
| -w latach 70-tych XX w - adaptacja poddasza i dobudowa obiektu od strony ul. Powstańców | | <p>FUNDAMENTY - brak danych</p> <p>ŚCIANY ZEWNĘTRZNE - stan techniczny dobry</p> <p>ŚCIANY WEWNĘTRZNE - stan techniczny dobry</p> <p>SKLEPIENIA, STROPY - stan techniczny dobry</p> <p>KONSTRUKCJA DACHOWA - stan techniczny dobry</p> <p>POKRYCIE DACHU - stan techniczny dobry</p> <p>ELEMENTY WYPOSAŻENIA WNĘTRZA - stan techniczny dobry</p> <p>INSTALACJE - stan techniczny dobry</p> | |
| | | 20. Najpilniejsze postulaty konserwatorskie | |
| | | <p>- BIEŻĄCA KONSERWACJA OBIEKTU</p> <p>- IMPREGNACJA WIĘZBY DACHOWEJ (ppoż, przeciw owadom i grzybom)</p> <p>- USUNIĘCIE DYSHARMONIJNYCH, WSPÓLCZESNYCH ELEMENTÓW WYSTROJU WNĘTRZA - np.. portiernia wyk. z aluminium, drzwi aluminiowe itp.</p> <p>- LIKWIDACJA PRZEMALOWAŃ FARBĄ OLEJNĄ ŚCIAN WEWNĘTRZNYCH ORAZ OKŁADZIN Z LASTRICO itp.</p> | |

21. Akta archiwalne (rodzaj akt, numery i miejsce przechowywania)

- Księga wieczysta - Stadt Myslowitz - [REDACTED]
- Księga wieczysta nr [REDACTED]
- Akta budowlane U.M. w Mysłowicach , nie uporządkowane

22. Bibliografia

- „Dokumentacja historyczno - konserwatorska”, z 1988r oprac przez PSP Kraków
- Katalog Zabytków Sztuki, t. V: Województwo katowickie, z. 13, Warszawa 1964r
- A. Kudła, Rozwój przestrzenny miasta. szkice z dziejów Mys'lowic, pod red. W. Długoborskiego, Katowice 1961r
- A. Sulik - Wp'lyw przemysłu i położenia geograf. na rozwój przestrzenny Mys'lowic w XIX i pocz. XX w, Katowice 1971r nr 41

23. Źródła ikonograficzne i fotografia (rodzaj, miejsce przechowywania, sygnatury)

- Pl. Wolności - fragment, pocztówka prawdop. przed 1914r
- Widok na dawny ratusz oraz pierzeję pn Rynku - drzeworyt wg. rys Wyślichowskiego, przed 1855r reprod. w publ. J. Lustiga „Geschichte der Stadt Myslowitz”, Myslowitz 1867
- Pomnik cesarza Fryderyka III na Pl. Wolności, poczt przed 1920 r, zam w pracy Chuda'ly „Międzywojenny zarys polityczny”.
- Pomnik cesarza Wilhelma I na Pl. Wolności, pocztówka przed 1920r, zam w pracy Chuda'ly „Międzywojenny zarys polityczny....”

24. Uwagi różne

25. Opracował

tekst: mgr inż arch. Ryszarda Rajnich-Walawender
plany ,rysunki.: mgr inż. arch. Ryszarda Rajnich-Walawender
zdjęcia fotogr mgr inż. arch. Ryszarda Rajnich-Walawender
Karta po wypełnieniu podlega ochronie na podstawie przepisu prawa autorskiego.

1997

26. Adnotacje o inspekcjach, informacje o zmianach (daty, imiona i nazwiska wypełniających)

27. Załączniki - 8 szt

- INWENTARYZACJA
- DOKUMENTACJA ZDJĘCIOWA, ARCHIWALNA

1. *Miejscowość*
MYSŁOWICE

2. *Obiekt*
R A T U S Z

3. *Zawartość wkładki*
Ciąg dalszy punktów 12 (historia obiektu) i 13 (opis obiektu)

Ciąg dalszy punktu 12 - historia obiektu

W 1855 roku rozebrano drewniany budynek ratusza na Rynku. W roku 1857 przyznano miastu pruską ordynację miejską, którą uzyskały ponownie w 1861 roku. Miasto dalej się rozwija, m. in. do jego obszaru wchodziły nowe wsie i osady. Miasto uzyskuje również zezwolenie na urządzanie stałych tygodniowych targów bydła. Zaczęto przeprowadzać prace regulacyjne i modernizacyjne w mieście, np. powstał na początku lat pięćdziesiątych XIX wieku tzw. *Nowy Rynek* (obecnie Plac Wolności), usytuowany w połowie odległości między Rynkiem a stacją kolejową, z którą został połączony nowo wytyczoną ulicą Bahnhofstrasse, która posiadała charakter szerokiej alei obsadzonej drzewami.

W 1866 roku na Nowym Rynku, który nie posiadał jeszcze dokładnie określonych granic i był użytkowany jako targowisko, rozpoczęto budowę nowego ratusza.

Zabudowa Nowego Rynku trwała do początków XX wieku (wzniesiono tu m. in. gimnazjum dla chłopców oraz odsłonięto pomnik dwóch cesarzy: Wilhelma I i Fryderyka III, usunięty w 1920 roku).

W dniu 20 czerwca 1922 roku Mysłowice zostały włączone do państwa polskiego.

W 1937 roku miała miejsce regulacja Placu Wolności.

Po roku 1945 miały miejsce przekształcenia komunikacyjne, w związku z czym wyburzeniu uległa północna część Placu Wolności.

Budynek Ratusza w zasadzie nie uległ większym zmianom. Największe przekształcenia miały miejsce przy adaptacji poddasza i modernizacji strefy wejściowej oraz we wnętrzach..

Ciąg dalszy punktu 13 - opis obiektu

DRZWI

Zewnętrzne: wejściowe do budynku - współczesne, drewniane, częściowo przeszkolone podłużnym szkleniem, w dolnej partii płycinowe, z nadświetlem, w którym światło witraż (motyw twarzy Chrystusa w centralnej części oraz napis: Magistrat Mysłowice 1360, wkomponowany w motywy roślinne, nadświetle trójdzielne), zakończone łukiem, drzwi z „wiatrolapu” na korytarz oraz portiernia na parterze - aluminiowe, drzwi tylne, prowadzące na podwórze - drewniane, pełne, płycinowe.

Wewnętrzne - na parterze częściowo wymienione (np. na aluminiowe), pozostałe - zachowane.

Na parterze i piętrze - zachowana stolarka drewniana, niektóre z drzwi umieszczone w szerokich ościeżach,

drzwi pełne, płycinowe (po dwie płyciny prostokątne i środkowej kwadratowej - w każdym skrzydle, dwuskrzydłowe, zakończone prosto.

Na najwyższej kondygnacji - drzwi nieco niższe - drewniane, pełne, płycinowe.

OKNA

W obiekcie występuje parę rodzajów okien:

okna piwniczne (w cokole), wielopodziałowe, dwupoziome, trzydzielne, zakończone łukiem, proporcjami okna zbliżone do kwadratu
w parterze - okna zbliżone proporcjami do wydłużonego prostokąta, wielopodziałowe, czteropoziome, dwudzielne, zakończone łukiem

okna 1-go piętra - prostokątne, wielopodziałowe, w elewacjach - czteropoziome, dwudzielne, zakończone płasko, w strefie wieży: od str. Pl. Wolności: okna nieco szersze, ujęte we wspólne obramienie, okna dwupoziome, trzydzielne; od str. ul. Powstańców analogiczne trzy okna, ujęte we wspólne obramienie.

okna 2-go piętra - w elewacjach i wieży okna analogiczne, jak w elewacjach 1-go piętra (różnicę stanowi dekoracja architektoniczna obramień)

okna poddasza - niewielkie kwadratowe otwory.

Okna elewacji tylnych - okna piwniczne, w parterze częściowo okna zakończone łukiem i częściowo okna prostokątne okna zakończone prosto; wielopodziałowe, czteropoziome, dwudzielne oraz dwa okna w parterze trzypoziome, trzydzielne, okna 1 i 2 piętra prostokątne, zakończone prosto czteropoziome, dwudzielne, okna użytkowego poddasza - kwadratowe - trzypoziome, dwudzielne, okna klatki schodowej, umieszczone w ściętym narożniku - zakończone łukiem - trzypoziome, trzydzielne. Wszystkie okna drewniane.

Okna klatki schodowej umieszczone od środka w głębokich wnękach, na pierwszym i drugim podejście okna umieszczone od środka w gładziach.

RZUT, BRYŁA

Obiekt posadowiony na rzucie zbliżonym kształtem do litery „L”, dwuskrzydłowy, z ryzalitami w narożniku (wysunięta nieco przed lico budynku kwadratowa wieża), w dalszej części dobudowana na rzucie prostokąta współczesna kubatura.

Bryła budynku zwarta, składa się z dwóch części - niższej, głównej bryły budynku i nieco wyższej, usytuowanej w narożniku - nieco wysuniętej przed lico wieży. Ciąg dalszy obiektu stanowi dobudowana od zachodu część obiektu, nieco niższa.

ELEWACJE

Elewacje budynku z bogatą dekoracją architektoniczną. Przyziemie licowane kamienną rustyką, okna piwnic z kłińcami, z płyt piaskowca, ze zwornikiem, cokół oddzielony od parteru wąskim gzymsiem.

Parter boniowany (boniowanie w tynku), łukowe nadproża okien również zaznaczone boniowaniem (kłińcami), gzymsy międzykondygnacyjne - pomiędzy parterem i pierwszym piętrzem oraz pomiędzy pierwszym i drugim piętrzem - szerokie, dekorowane w partii wieży, bogaty, mocno wysunięty gzyms wieńczący na konsolkach, z motywami girland, ząbek kostkowych, z balustradą z tralek. Bogato dekorowane obramienia okien wieżowych - okna ujęte we wspólne obramienia z gzymsem wieńczącym, kolumnienkami (w głowicach elementy wolut), po bokach i podokiennikami z elementami płycin i okulusów wykonanymi w tynku. - na pierwszym piętrze okna zakończone płasko, na drugim nad prosto zakończonymi oknami występują nadokienniki zakończone archiwoltami, z dekoracją groteskami, arabeskami i twarzami maszkaronów.

Okien drugiego piętra również ujęte w bogate obramienia, zakończone trójkątnymi naczółkami, po bokach pilastry z głowicami i bazami.

W górnej partii wieży od str. północnej i zachodniej umieszczone są zegary.

Elewacje tylne - uboższe, bez bogatego wystroju architektonicznego; urozmaicenie stanowią gzymsy międzyokienne, okna oraz przesunięte w poziomie okna klatki schodowej. Elewacje otynkowane.

elewacja od strony Pl. Wolności - północna -

Siedmioosiowa; osie 6 i 7 - osie wieży, regularny rytm okien, okna poszczególnych kondygnacji pokrywają się ze sobą.

elewacja od strony ul. Powstańców - zachodnia -

Siedmioosiowa; osie 1-3 - osie wieży, wejście do budynku w osi 4, regularny rytm okien.

Ciąg dalszy budynku stanowi dobudowana, współczesna część - sześcioksiowa, z dużymi przeszkleniami, elewacje otynkowane, tworzące wyraźne poziome pasy.

elewacja od strony podwórza -

- południowa-trzyosiowa - zachodnia - dwuosiowa

z jednoosiowym ścięciem w narożniku - klatka schodowa.

elewacja boczna - wschodnia -

Dwuosiowa - analogiczna, jak elewacje frontowe.

WNĘTRZE-

Układ wnętrz trzykrokowy (zachowany prawie bez zmian), niewielkie zmiany w parterze, wprowadzenie współczesnych elementów np. - portiernia.

Ściany obłożone w parterze i na piętrach płytami kamiennymi (do wys. 1/3), na najwyższej kondygnacji płyciny wykonane w tynku, malowane farbami olejnymi. Brak zachowanych ruchomych elementów wystroju wnętrz. W środku, przy wejściu umieszczona została tablica pamiątkowa, ujęta w ozdobne obramienie, zwieńczone trójkątnym tympanonem z dekoracjami o motywach roślinnych.

Tablica pamiątkowa poświęcona jest poległym ku chwale Ojczyzny w powstaniach śląskich.

INSTALACJE-

Obiekt wyposażony jest w instalacje wod-kan, elektryczną, alarmową, odgromową.

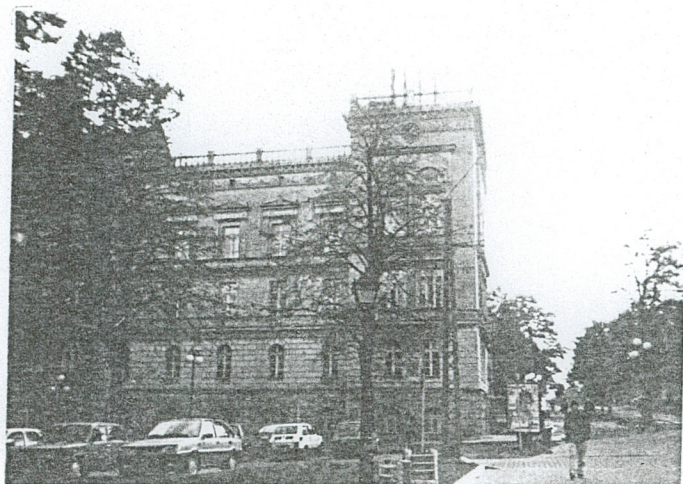
| | | |
|-----------------------------|--|--|
| 1. Miejscowość MYSŁOWICE | 2. Obiekt (nazwa jak w karcie) RATUSZ, BUDYNEK URZĘDU MIEJSKIEGO | 3. Zawartość wkładki (nazwa obiektu lub materiału uzupełniającego) DOKUMENTACJA FOTOGRAFICZNA |
|-----------------------------|--|--|



ELEWACJA ZACHODNIA WRAZ Z CZĘŚCIĄ DOBUDOWANĄ (widok od str. ul. Powstańców)



FRAGMENT ELEWACJI PÓŁNOCNEJ



ELEWACJA PÓŁNOCNA



DETAL ARCHITEKTONICZNY
W ELEWACJI ZACHODNIEJ

Wkładkę założył: mgr inż. arch. Ryszarda RAJNICH-WALAWENDER X 1997r.
(imię, nazwisko, data)

Miejsce przechowywania negatywów: ARCHIWUM PSOZ



NAROŻNIK PÓLNOCNO-ZACHODNI



FRAGMENT ELEWACJI ZACHODNIEJ



ELEWACJE OD STRONY PODWÓRZA



WIEŻA - ELEWACJA PÓLNOCNA

| | | |
|-----------------------------|--|--|
| 1. Miejscowość MYSŁOWICE | 2. Obiekt (nazwa jak w karcie) RATUSZ, BUDYNEK URZĘDU MIEJSKIEGO | 3. Zawartość wkładki (nazwa obiektu lub materiału uzupełniającego) DOKUMENTACJA FOTOGRAFICZNA |
|-----------------------------|--|--|



FRAGMENT ELEWACJI ZACHODNIEJ



FRAGMENT ELEWACJI ZACHODNIEJ-
GÓRНА CZĘŚĆ WIEŻY



WIEŻA -NAROŻNIK
PÓŁNOCNO-ZACHODNI



DETAL ARCHITEKTONICZNY
W ELEWACJI Pn WIEŻY

Wkładkę założył: mgr inż. arch. Ryszarda RAJNICH-WALAWENDER X 1997r.
(imię, nazwisko, data)

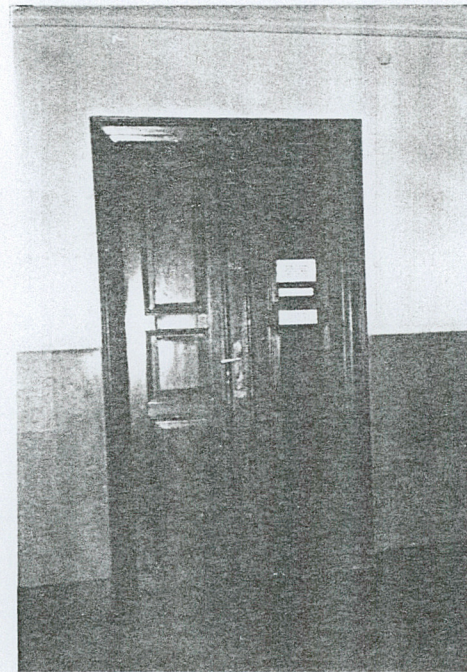
Miejsce przechowywania negatywów: ARCHIWUM PSOZ



OKNA: PIWNICZNE I NA PARTERZE



ZACHOWANA STOLARKA DRZWIOWA



ZACHOWANA STOLARKA DRZWIOWA



TABLICA PAMIĄTKOWA,
UMIESZCZONA PRZY
WEJŚCIU DO BUDYNKU

1. Miejscowość

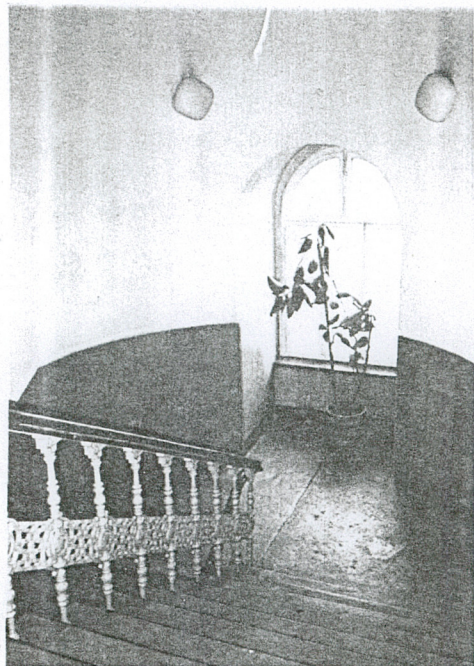
MYSŁOWICE

2. Obiekt (nazwa jak w karcie)

RATUSZ, BUDYNEK URZĘDU
MIEJSKIEGO

3. Zawartość wkładki (nazwa obiektu lub materiału uzupełniającego)

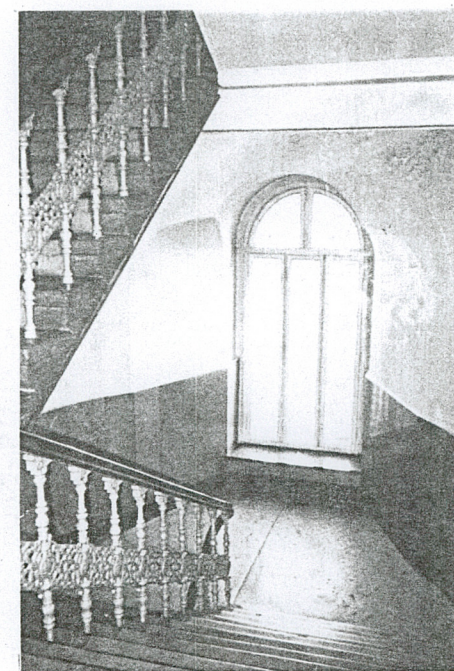
DOKUMENTACJA FOTOGRAFICZNA



FRAGMENT KLATKI SCHODOWEJ



WITRAŻ W NAŚWIETLU DRZWI WEJŚCIOWYCH



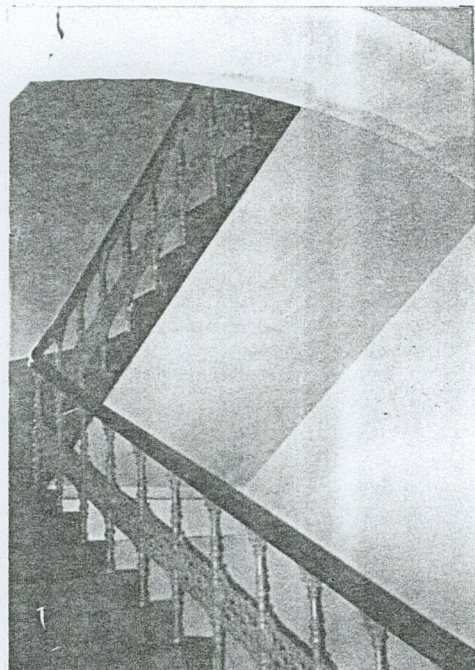
FRAGMENT KLATKI SCHODOWEJ

Wkładkę założył: mgr inż arch. Ryszarda RAJNICH-WALAWENDER X 1997r.
(imię, nazwisko, data)

Miejsce przechowywania negatywów: ARCHIWUM PSOZ



WNETRZE - KOLUMNNA
PODTRZYMUJĄCA SKLEPIENIE



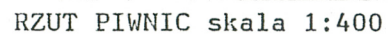
FRAGMENT KLATKI SCHODOWEJ



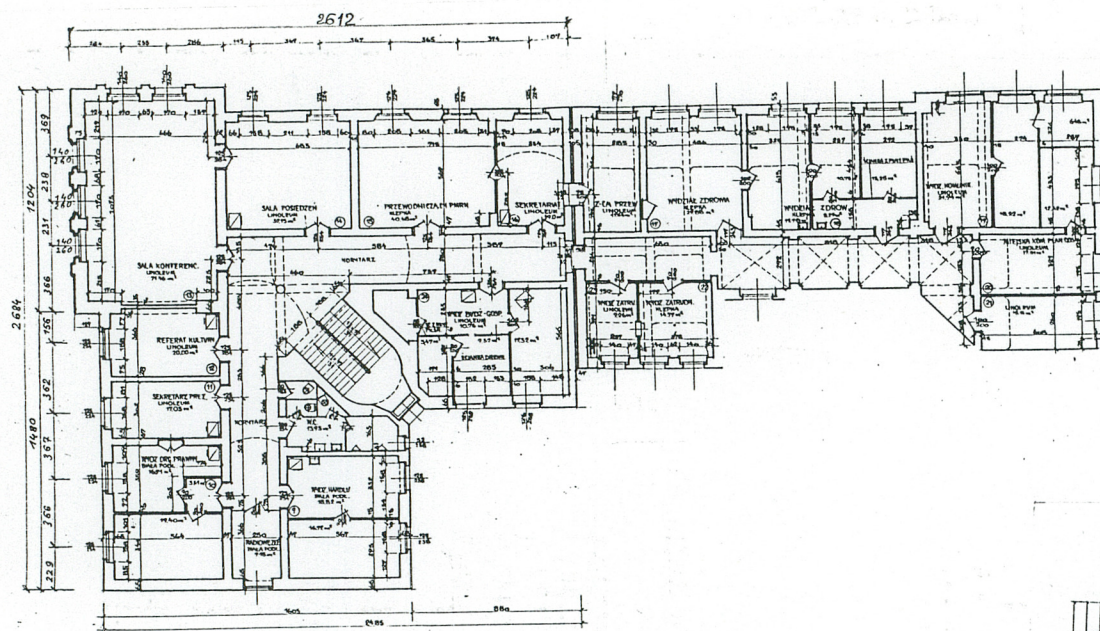
WNETRZE PIWNIC - SKLEPIENIA

WNETRZE PIWNIC - SKLEPIENIA

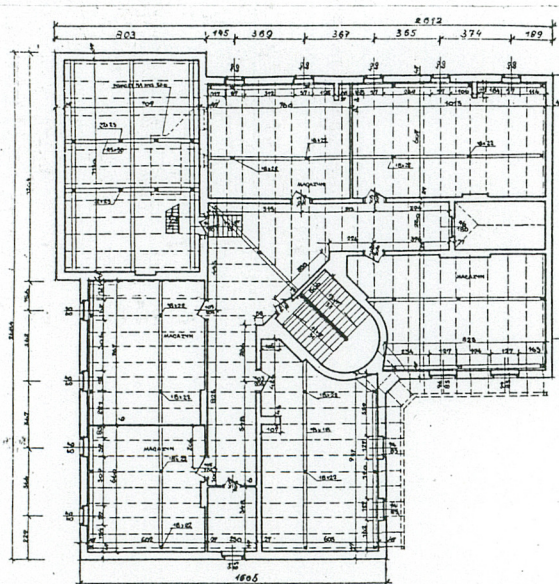
INWENTARYZACJA



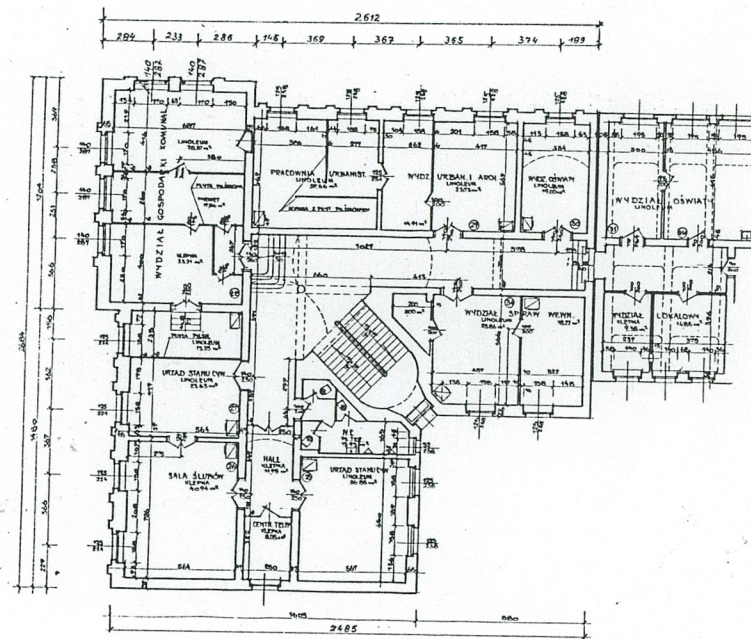
Miejsce przechowywania negatywów:



RZUT I-go PIĘTRA skala 1:400

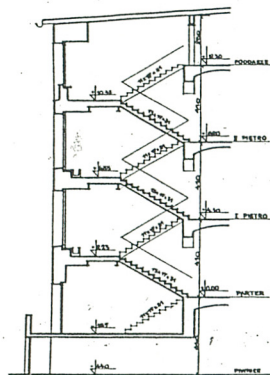


RZUT PODDASZA skala 1:400

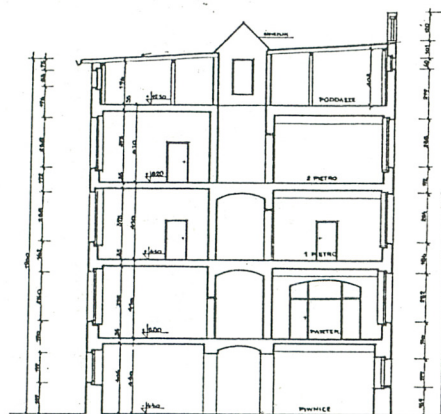


RZUT II-go PIĘTRA skala 1:400

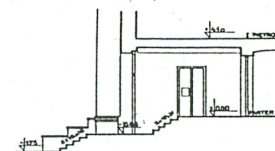
| | | |
|-----------------------------|--|--|
| 1. Miejscowość MYSŁOWICE | 2. Obiekt (nazwa jak w karcie) RATUSZ, BUDYNEK URZĘDU MIEJSKIEGO | 3. Zawartość wkładki (nazwa obiektu lub materiału uzupełniającego) INWENTARYZACJA |
|-----------------------------|--|--|



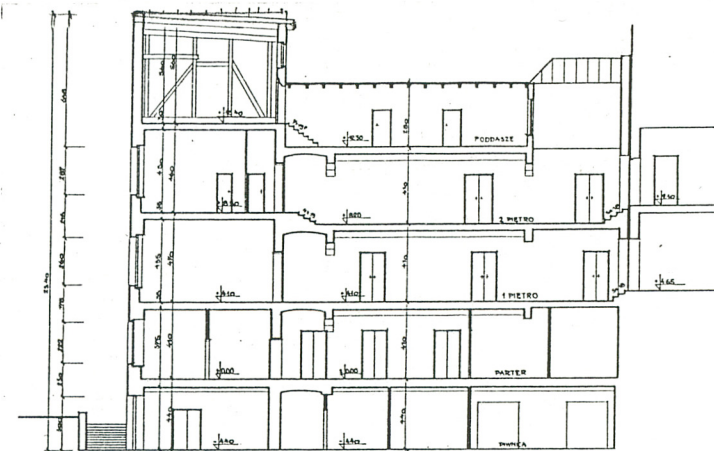
PRZEKRÓJ PRZES KLATKĘ SCHODOWĄ
skala 1:400



PRZEKRÓJ POPRZECZNY skala 1:400



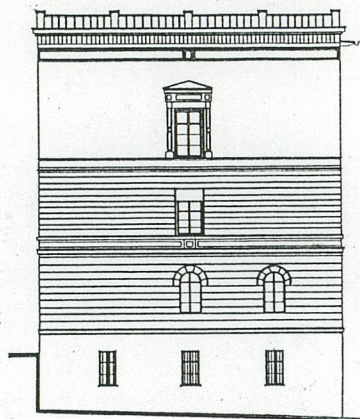
PRZEKRÓJ PRZES WEJŚCIE GŁÓWNE
skala 1:400



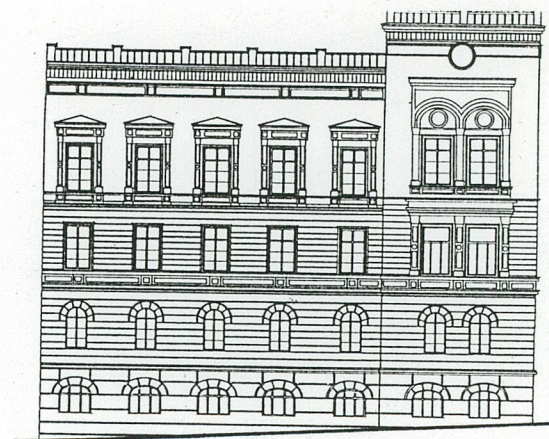
PRZEKRÓJ PODŁUŻNY skala 1:400

Wkładkę założył: mgr inż arch. Ryszarda RAJNICH-WALAWENDER X 1997r.
(imię, nazwisko, data)

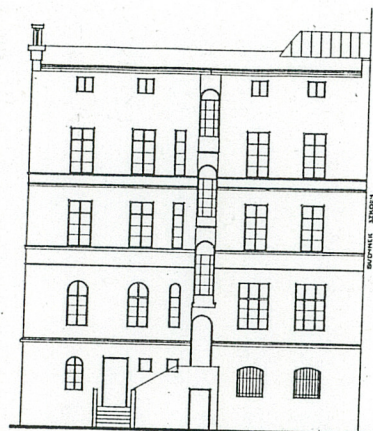
Miejsce przechowywania negatywów:



ELEWACJA BOCZNA skala 1:400



ELEWACJA BOCZNA skala 1:400



ROZWINIĘCIE ELEWACJI PODWÓRZOWEJ skala 1:400

1. Miejscowość

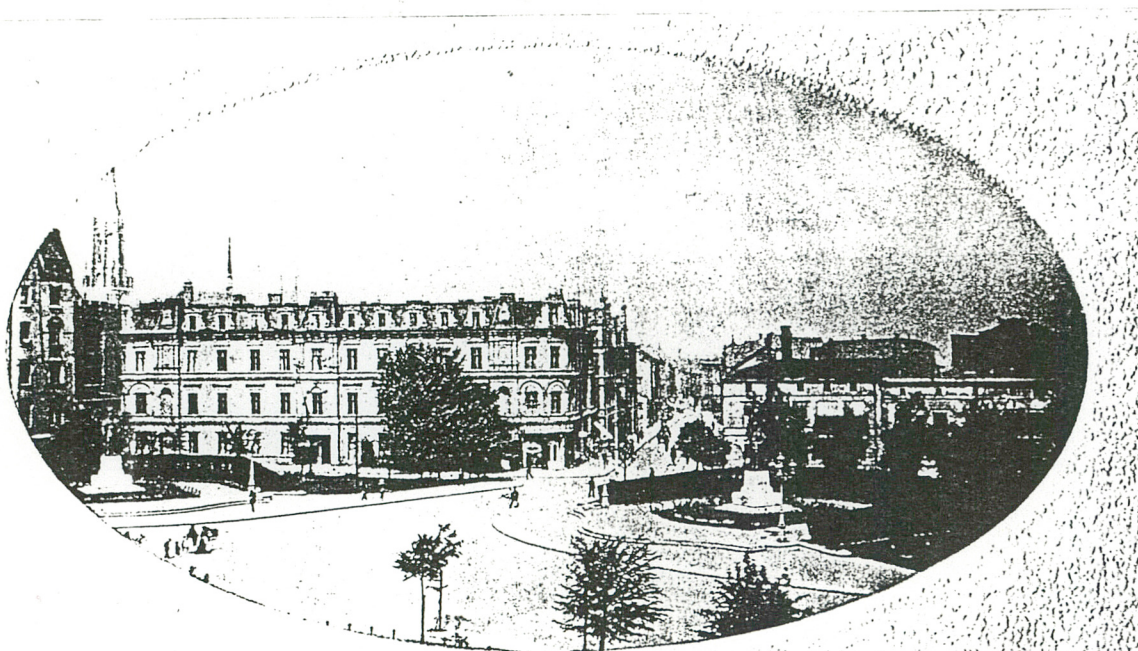
MYSŁOWICE

2. Obiekt (nazwa jak w karcie)

RATUSZ, BUDYNEK URZĘDU
MIEJSKIEGO

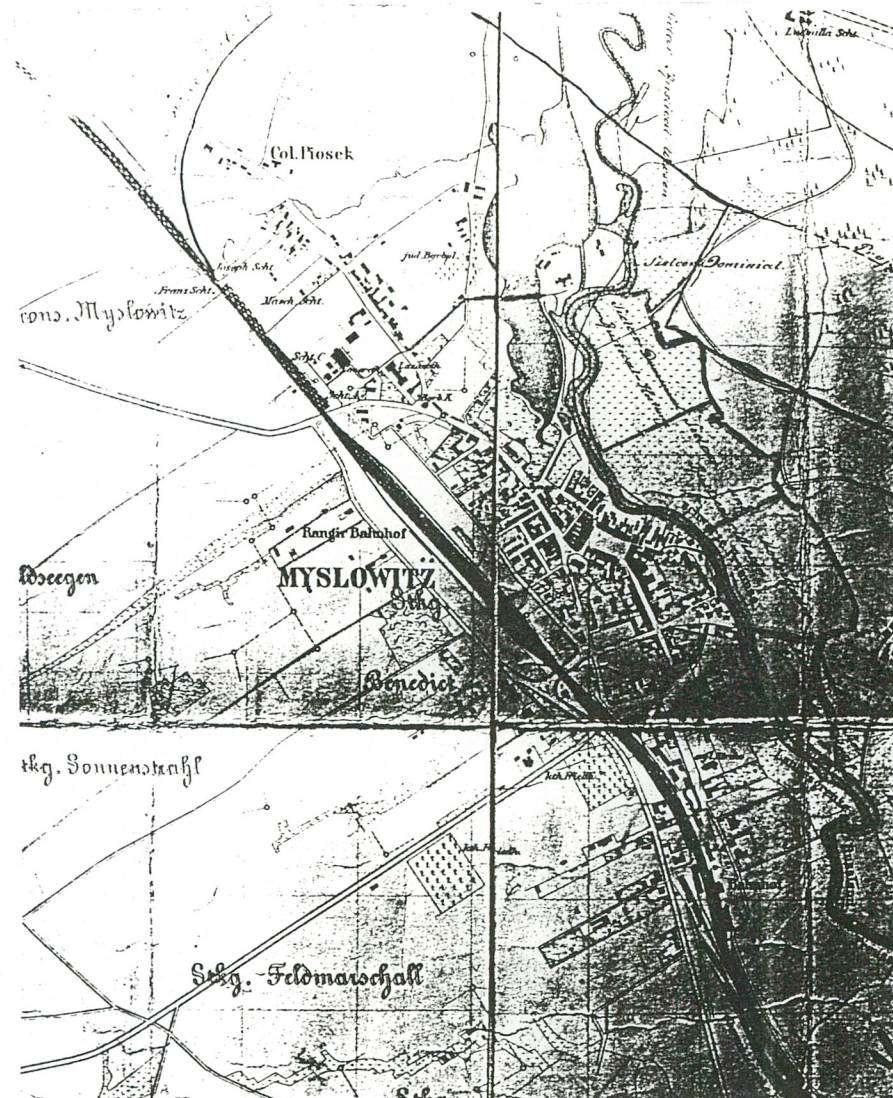
3. Zawartość wkładki (nazwa obiektu lub materiału uzupełniającego)

DOKUMENTACJA ARCHIWALNA



Myslowitz, O.-S. Wilhelmsplatz.

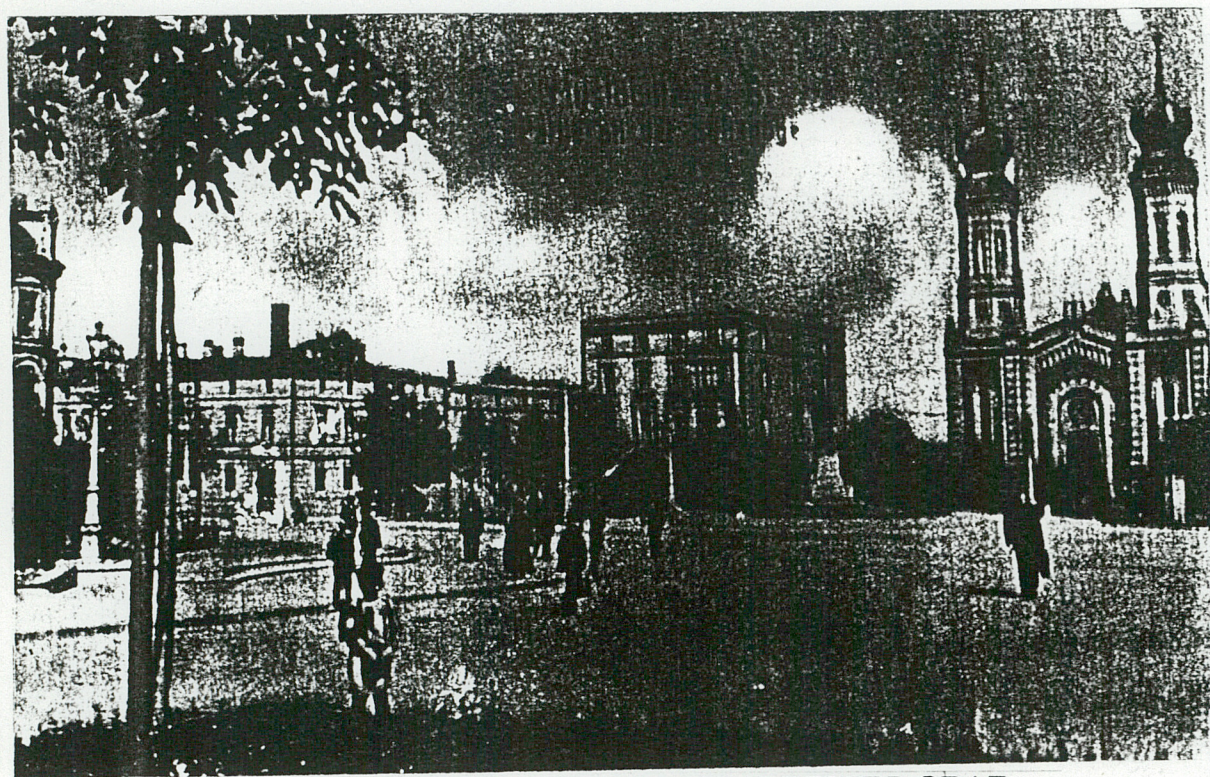
PLAC WOLNOŚCI - WIDOK W KIERUNKU
UL. GRUNWALDZKIEJ, POCZTÓWKA Z 1911 R



FRAGMENT „SPEZIALKARTE DER BERSCHLESISCHEN
BERGREVIERE....”, Z PLANEM MYSŁOWIC - 1882 R

Wkładkę założył: mgr inż arch. Ryszarda RAJNICH-WALAWENDER X 1997r.
(imię, nazwisko, data)

Miejsce przechowywania negatywów:



**WIDOK NA WYLOT UL.GRUNWALDZKIEJ ORAZ
BUDYNEK „NOWEJ” SYNAGOGI, POCZTÓWKA Z 1910 R**



**POMNIK CESARZA FRYDERYKA III NA
PLACU WOLNOŚCI, POCZTÓWKA SPRZED 1920 R**

1. Miejscowość

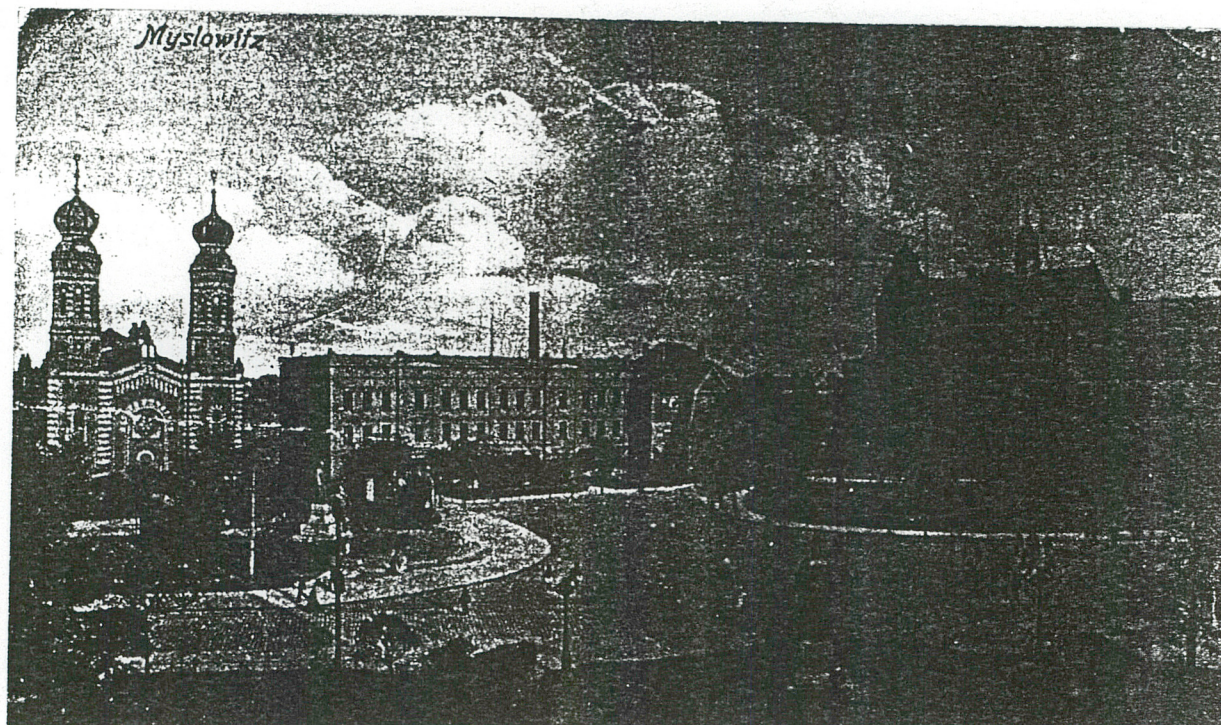
MYSŁOWICE

2. Obiekt (nazwa jak w karcie)

RATUSZ, BUDYNEK URZĘDU
MIEJSKIEGO

3. Zawartość wkładki (nazwa obiektu lub materiału uzupełniającego)

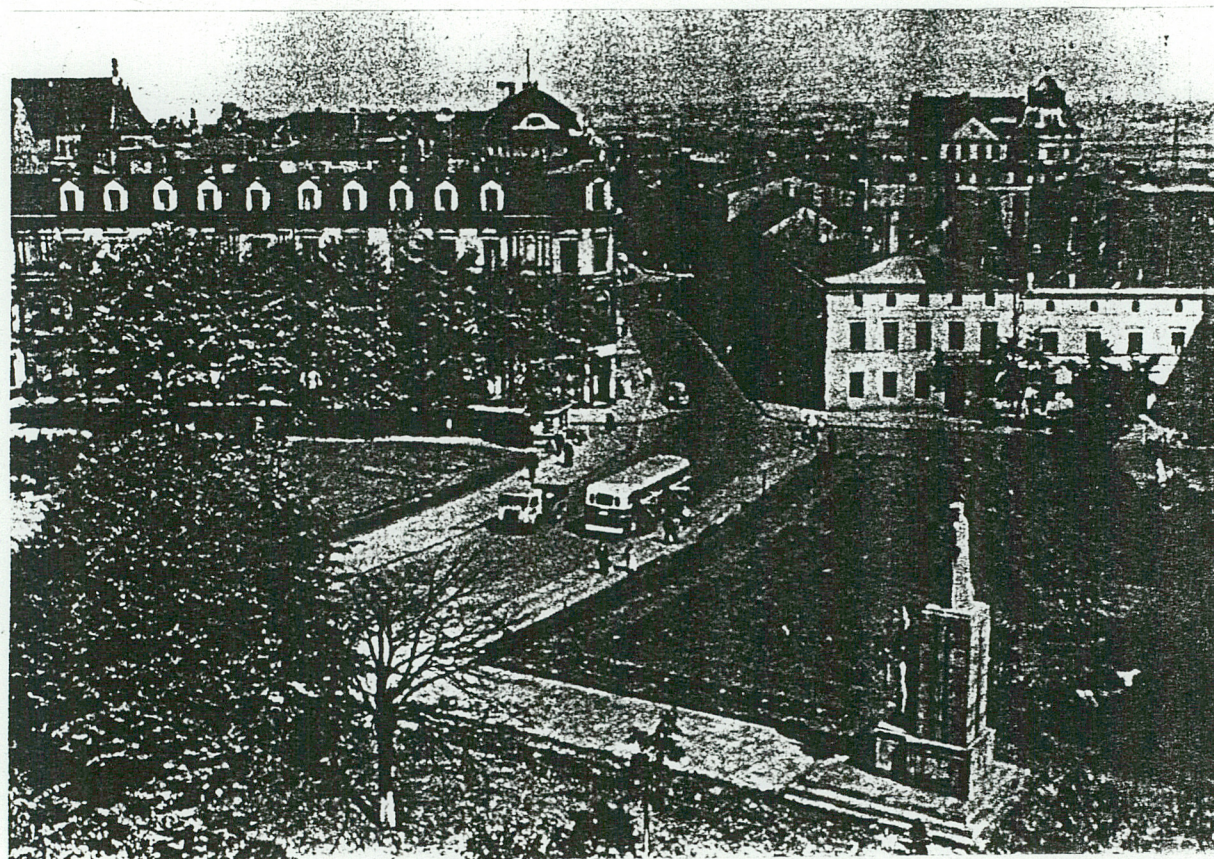
DOKUMENTACJA ARCHIWALNA



PLAC WOLNOŚCI - PRAWDOPODOBNIENIE STAN SPRZED 1914 R

Wkładkę założył: mgr inż arch. Ryszarda RAJNICH-WALAWENDER X 1997r.
(imię, nazwisko, data)

Miejsce przechowywania negatywów:



PLAC WOLNOŚCI - STAN Z 1971 R