

KRAJOWY OŚRODEK BADAŃ
I DOKUMENTACJI ZABYTKÓW
W WARSZAWIE
KARTA EWIDENCYJNA ZABYTKÓW
ARCHITEKTURY I BUDOWNICTWA

A B C D E F G H I J K L M N O P R S T U V W X Y Z

Nr

4800

1. Obiekt

401/7

DOM MIESZKALNY

2. Czas powstania

1905 r.

3. Miejscowość

RUDA ŚLĄSKA-
BIELSZOWICE

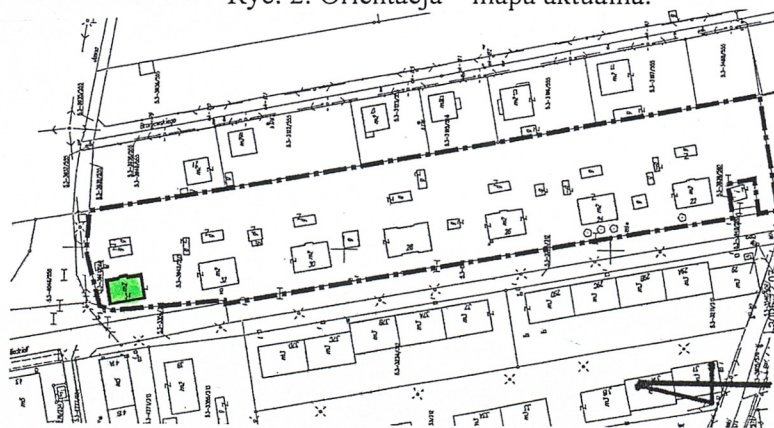
11. Zdjęcie rzut przekrój sytuacja orientacja



Ryc. 1. Widok ogólny od południowego-zachodu.



Ryc. 2. Orientacja – mapa aktualna.



Ryc. 3. Sytuacja – mapa aktualna.

4. Adres

Ruda Śląska – Bielszowice
ulica ks. Józefa Niedzieli nr 34

Dawna ulica Dąbrowszczaków
nr 34

nr dz. 3942/560

nr hipoteczny KW [redacted]

5. Przynależność administracyjna

Województwo śląskie
Powiat Ruda Śląska
Gmina Ruda Śląska

6. Poprzednie nazwy miejscowości
Bielschowitz

7. Przynależność administracyjna
przed 31 grudnia 1998

województwo katowickie

8. Właściciel i jego adres

Górnicza Spółdzielnia
Mieszkaniowa „Luiza”
ul. Wolności nr 412,
41-800 Zabrze

9. Użytkownik i jego adres

j.w.

10. Rejestr zabytków

Nr A - 176/06

data 3.03.2006

12. Autorzy, historia obiektu, określenie stylu

Osiedle składające się z siedmiu budynków, sytuowanych wzdłuż dzisiejszej ulicy ks. Niedzieli w Rudzie Śląskiej - Bielszowicach, zostało wybudowane około 1905 roku, dla pracowników dozoru technicznego pobliskiej kopalni „Bielschowitz” (obecnie „Bielszowice”), w ramach pierwszego etapu budowy domów mieszkalnych, prowadzonej równolegle do prac budowlanych tzw. „zespołu socjalnego” samej kopalni. Cechy stylistyczne wyżej opisanych obiektów, wskazują, iż mogą mieć one tego samego autora. Nazwisko architekta nie jest znane. Budynki nie posiadają wyraźnych cech stylowych.

Kopalnia „Bielschowitz” została wybudowana w latach 1896- 1904 przez skarbu państwa pruskiego i objęła swoim obszarem część zarezerwowanego pola kopalni „Koenigin Luise”, nabytą w latach 1885 - 1887 kopalnię „Guido”, nabytą w roku 1900 kopalnię „Gewalt” oraz kilkanaście innych pól górniczych (Zero, Double Zero, Makoschau, Monopol, Recht, Alphons, Babinietz, Radowitz, Otto Gustav, Hugosfreude, Deytsche Einheit, Friedrich Eduard, Direction i inne). Budując kopalnię wzorowano się na dokonaniach w budownictwie państwowych zakładów przemysłowych i górniczych hr. Friedricha Wilhelma von Redena. Budowa państwowej kopalni zmieniła całkowicie oblicze typowo rolniczej miejscowości, szczególnie poprzez inwestycje infrastrukturalne i budowlane, finansowane z funduszy państwowych.

W 1899 r. znalazła w Bielszowicach swoją siedzibę III Królewska Inspekcja Górnicza, podporządkowana Dyrekcji Górniczej w Zabrzu. Inspekcja Górnicza obejmowała swoim zasięgiem obszar o powierzchni 34000 ha, w tym kopalnię „Bielschowitz”.
- ciąg dalszy opisu obiektu na załączniku nr 1

13. Opis (sytuacja, materiał i konstrukcja, rzut, bryła, elewacje, wnętrze, wyposażenie, instalacje).

Sytuacja - budynek położony w dzielnicy Bielszowice zlokalizowanej w południowo-zachodniej części miasta Ruda Śląska. Obiekt usytuowany po wschodniej stronie ulicy ks. Józefa Niedzieli, w obrębie bloku zabudowy ograniczonego od północy ulicą Jasną, od wschodu ulicą Broniewskiego, od południa i zachodu ulicą ks. Józefa Niedzieli. Budynek wolnostojący, usytuowany w linii zabudowy ulicy, w układzie kalenicowym. Zlokalizowany jest on na ogrodzonej parceli o prostokątnym kształcie. Działka o zróżnicowanym ukształtowaniu terenu. (Spadek w kierunku południowym oraz wschodnim). Obszar częściowo zadrzewiony. W północnej oraz we wschodniej i południowej części działki parterowe budynki gospodarcze o zróżnicowanej konstrukcji. (Od północy i południa drewniane budynki gospodarcze oraz wiaty, kryte jednospadowymi dachami. Od wschodu zespół ceglanych komórek, który przekryty jest dwuspadowym dachem, pokrytym papą). Od północy budynek mieszkalny graniczy z terenami niezabudowanymi, od wschodu z obszarem ogródków przydomowych. Od południa oraz zachodu budynek styka się bezpośrednio z zabudową mieszkalną. Główna strefa wejściowa do budynku znajduje się od strony elewacji wschodniej. Wejście na w/w nieruchomość od strony północnej poprzez bramkę. Wjazd na działkę od strony zachodniej. Parcela ogrodzona jest współczesną siatką na betonowych słupach.

Materiał, konstrukcja, technika - budynek murowany z cegły maszynowej. Elewacje ceglano – tynkowane. Partie ceglane wykonane w układzie „krzyżowym”. W chwili obecnej ceglane elewacje budynku zostały pokryte farbą emulsyjną. Detal architektoniczny ceglany (obramowania, dekoracyjne płyciny itp.). Ponadto kamienia (granitu) – forma progu drzwi zewnętrznych oraz drewna (partie poddasza. Szczyty budynku wykonane w konstrukcji muru pruskiego).

Sklepienia, stropy – *piwnica, klatka schodowa* – sklepienia ceramiczne, proste oraz odcinkowe typu „Kleina”. *Poszczególne kondygnacje* – stropy drewniane płaskie z dolnym pułapem i powalą.

Więźba dachowa – drewniana konstrukcja kleszczowo-płatwiowa.

Pokrycie dachowe – dachówka ceramiczna karpieńska w układzie „koronki”.

Posadzki, podłogi – *piwnica* – wylewka betonowa. *Klatka schodowa, łazienki* - współczesne płytki lastrykowe. *Poszczególne lokale mieszkalne* – drewniana podłoga tzw. „biała”. Część drewnianych podłóg pokryta płytami paździerzowymi oraz wykładziną z PCV. *Łazienki* – współczesne płytki ceramiczne. *Strych* – *polepa*, drewniana podłoga tzw. „biała”.

Schody - wewnętrzne: *piwnica* – schody w konstrukcji murowanej z cegły – jednobiegowe, proste. Stopnice schodów ceglane. *Klatka schodowa* – *parter* - schody w konstrukcji ceglanej – jednobiegowe, proste. Stopnice wyłożone współczesnymi, płytkami lastrykowymi. Powyżej schody wykonane w konstrukcji stalowej, poszczególne elementy nitowane - schody dwubiegowe, powrotne, z ozdobnymi, ażurowymi podstopnicami z elementami nawiązującymi do kształtu czteroliścia. Policzki schodów ażurowe, dekorowane zwojami. Stopnice drewniane. Podesty wykładane współczesną płytką lastrykową, wylewką betonową oraz drewnianą podłogą tzw. „białą”. Pierwotnie schody posiadały metalową, kutą balustradę złożoną z prętów o przekroju kwadratu. Część prętów w partii środkowej charakterystycznie skrzycona. Od góry zwieńczona była ona drewnianą, profilowaną poręczą. W chwili obecnej balustrada schodów została zdemontowana.

Otwory drzwiowe - wewnętrzne: *poszczególne pomieszczenia mieszkalne, klatka schodowa* – drewniane drzwi tzw. pełne – prostokątne, współczesne drzwi płytowe, jednoskrzydłowe. W części drzwi, górna partia skrzydła skłona. (W chwili obecnej zachowana niewielka ilość stolarek w budynku). Drzwi zewnętrzne: drewniane, współczesne drzwi ramowo-płycinowe na zawiasach francuskich: - *elewacja wschodnia (tylna)* – drzwi zamknięte łukiem odcinkowym, jednoskrzydłowe, wielopłycinowe.

- ciąg dalszy opisu obiektu na załączniku nr 1

<p>14. Kubatura</p> <p>1 256,95 m³</p>	<p>15. Powierzchnia użytkowa</p> <p>248,34 m²</p>	<p>16. Przeznaczenie pierwotne</p> <p>Budynek mieszkalny</p>	<p>17. Użytkowanie obecne</p> <p>Budynek mieszkalny</p>
<p>18. Prace budowlane i konserwatorskie, ich przebieg i dokumentacja</p> <p>Prace remontowe wykonane po 1945 roku:</p> <ul style="list-style-type: none"> • zabezpieczenie budynku przed szkodami górniczymi poprzez ankrowanie. • wymiana drzwi zewnętrznych i wewnętrznych, jak również stolarek okiennych. • bieżące malowanie klatki schodowej. • zmiany wewnętrznego układu przestrzennego w obrębie poszczególnych mieszkań wynikające z wydzielenia przestrzeni m.in. łazienki. • remont podłóg. Częściowa wymiana posadzek znajdujących się w klatce schodowej na współczesne płytki lastrikowe. • bieżąca wymiana fragmentów pokrycia dachowego wraz z obróbkami blacharskimi, rynnami i rurami spustowymi. 		<p>19. Stan zachowania (fundamenty, ściany zewnętrzne, ściany wewnętrzne, sklepienia, stropy, konstrukcje dachowe, pokrycie dachu, wyposażenie i instalacje).</p> <p>Stan zachowania obiektu zły.</p> <ul style="list-style-type: none"> • Fundamenty – stan zły. • Ściany – duże uszkodzenia oraz odchylenia konstrukcji ścian nośnych obiektu. W chwili obecnej budynek częściowo zabezpieczony poprzez podparcie od zachodu. Ponadto duże uszkodzenia ceglanych, dolnych fragmentów ścian nośnych (rozwarstwienie, liczne zarysowanie ścian nośnych i wewnętrznych budynku). Widoczne uszkodzenia naroży budynku, detalu, jak również spoin. Ponadto zawilgocenia wynikające z braku dobrej izolacji budynku w postaci zmurszenia oraz zagrzybienia tynku wewnętrznego. • Dach – stan średni. Widoczne ślady miejscowego zaciekanie poddasza. • Stolarka drzwiowa – stan zły. Drzwi częściowo zachowane. • Stolarka okienna – stan średni. Wtórna wymiana okien. • Stropy – stan średni. Widoczne uszkodzenia konstrukcji, wynikające z naruszenia statyki budynku. • Podłogi – stan zły. Duże uszkodzenia drewnianej podłogi. • Schody – stan zły. Widoczne uszkodzenia konstrukcji nośnej oraz stopnic. Brak barier schodów. • Wyposażenie – nie zachowane. Obiekt zdewastowany. • Instalacje – brak. <p>20. Najpilniejsze postulaty konserwatorskie</p> <p>Z uwagi na zły stan techniczny, obiekt przeznaczony jest do wyburzenia. Powyższą dokumentację sporządzana do celów archiwalnych.</p>	

21. Akta archiwalne (rodzaj akt, numery i miejsce przechowywania)

- Witwicki M., Bergman E., Giermański J., Holeczko A., Małusecki B.; Ruda Śląska ekspertyza konserwatorska. Bielszowice. PGR Nowa Ruda; PKZ Oddział w Warszawie Pracownia Dokumentacji Naukowo-Historycznej. Zespół Studiów Historyczno-Urbanistycznych Górny Śląsk; Warszawa 1987, T.IX; [w:] Archiwum Śląskiego Wojewódzkiego Konserwatora Zabytków w Katowicach; sygn. 3015/VI i 3016/VI.

24. Uwagi różne

25. Opracował

tekst mgr Urszula Pawłowska, styczeń - luty 2006 r.

plany, rysunki mgr Urszula Pawłowska, styczeń - luty 2006 r.

zdjęcia, fotografie mgr Urszula Pawłowska, styczeń - luty 2006 r.

miejsca przechowywania negatywów - u Autorki dokumentacji.

Karta po wypełnieniu podlega ochronie na podstawie przepisu prawa autorskiego.

26. Adnotacje o inspekcjach, informacje o zmianach (daty, imiona i nazwiska wypełniających)

22. Bibliografia.

- Buszman H., Górecki J., Stania A., Szwarcer B.: „*KWK Bielszowice w latach 1895 – 1996*”, Górnośląska Oficyna Wydawnicza, Katowice 1996.
- Dworak J.S. Ratka A. „*Ruda Śląska przewodnik*”, Ruda Śląska 1985 r.
- Jaros J.: „*Słownik historyczny kopalń węgla na ziemiach polskich*”, Śląski Instytut Naukowy, Katowice 1984.
- Nadolski P.: „*Ruda Śląska wczoraj. Ruda O/S western*”, Wokół Nas, Gliwice 1997.
- Krawczyk J.: „*Ruda Śląska na starych mapach i widokówkach*”, Bytom 1997.

23. Źródła ikonograficzne i fotografia (rodzaj, miejsce przechowywania, sygnatury)

27. Załączniki

1. <i>Miejscowość</i>	2. <i>Obiekt</i>	3. <i>Zawartość wkładki</i>
RUDA ŚLĄSKA - BIELSZOWICE ul. ks. Józefa Niedzieli nr 34	DOM MIESZKALNY	Ciąg dalszy punktu nr 12 – (historia obiektu), 13 – (opis obiektu)

Ciąg dalszy punktu nr 12 – historia obiektu

Kopalnia stała się inicjatorem rozbudowy całej miejscowości, w tym budownictwem linii kolejowej Katowice Ligota - Gliwice w latach 1900 - 1902, która umożliwiała wygodny transport węgla. W roku 1902 wybudowano Szpital Spółki Brackiej. Inspekcja Górnicza była także inicjatorem budowy szkół oraz ratusza gminnego. W latach 1900- 1910 wybudowano również posterunek policji, aptekę, pocztę i remizę strażacką. III Królewska Inspekcja Górnicza oraz kopalnia prowadziły również inwestycje związane z budownictwem mieszkaniowym, szczególnie mieszkań o wyższym standardzie, przeznaczonych dla dozoru technicznego i wykwalifikowanych robotników, których trzeba było ściągnąć do Bielszowic z innych rejonów. W roku 1905 wybudowano 20 budynków, do 1915 roku wybudowano kolejne 3 obiekty, do roku 1922 zbudowano również trzy budynki. Tak więc na budownictwo patronackie kopalni na obszarze Bielszowic złożyło się 26 obiektów. Budynki sytuowano w dwóch rejonach: Wzdłuż dzisiejszej ulicy Kokota i jej rejonie, na wschód od kopalni oraz wzdłuż dzisiejszej ul. Ks. Niedzieli, na północ od zabudowań kopalni. Tutaj zlokalizowano przedmiotowe osiedle, składające się z siedmiu budynków.

Po plebiscycie Bielszowice zostały przyłączone do Polski. Spowodowało to konieczność odłączenia od kopalni szybów „Guido” i „Delbrueck”, pozostających na obszarze Niemiec. Wtedy też definitywnie zakończono akcję budowy mieszkań na dotychczasowych zasadach. Należy jednak wspomnieć, że skarb państwa polskiego wybudował osiedle w rejonie dzisiejszej ulicy Kokota. Mieszkania były tam przeznaczone nie tylko dla pracowników kopalni, lecz również dla osób niezwiązanych z górnictwem, które po plebiscycie zmuszone były opuścić tereny pozostające w Niemczech. W latach międzywojennych kopalnia została wydzierżawiona polsko-francuskiej spółce „Skarboferm”. W czasie II wojny światowej kopalnia pod nazwą „Rheinbabschacht” funkcjonowała w ramach niemieckiego koncernu państwowego „Preussag”. Po wojnie należała do Gliwickiego i Zabrzeńskiego ZPW. W 1976 r. włączona do kopalni „Zabrze”, po jej likwidacji funkcjonuje do dziś jako samodzielny zakład górniczy.

Ciąg dalszy punktu nr 13 – opis obiektu

Stolarka okienna – drewniana o konstrukcji skrzynkowej o następujących podziałach – *elewacja zachodnia* – okna zamknięte łukiem odcinkowym dwudzielne, czteropodziałowe, dwupoziomowe ze ślimieniem oraz listwą przyrywkową. *Elewacja południowa (szczytowa)* – prostokątne okna dwudzielne, dwupodziałowe, jednopodziałowe, ze słupkiem po środku okna. *Elewacja wschodnia (tylna)* – okna prostokątne, jednodelne, dwupodziałowe, dwupoziomowe, ze ślimieniem. Okna prostokątne, trójdelne, trójpodziałowe, jednopodziałowe, z jednym słupkiem oraz z listwą przyrywkową. Okna w górnych fragmentach posiadają niewielki, prostokątny łufcik o charakterze rozwieralnym. **Stolarka okienna o konstrukcji krosnowej:** *elewacja wschodnia (poddasze)* - okna prostokątne, jednodelne, jednopodziałowe, jednopodziałowe. *Elewacja wschodnia i zachodnia (poddasze oraz piwnica)* - okna prostokątne oraz zamknięte łukiem odcinkowym, dwudzielne, dwupodziałowe, jednopodziałowe, ze słupkiem po środku. *Elewacja wschodnia (klatka schodowa)* – okna zamknięte łukiem odcinkowym dwudzielne, czteropodziałowe, dwupoziomowe ze ślimieniem oraz listwą przyrywkową. Okna współczesne o konstrukcji zespolonej wykonane z PCV o następujących podziałach: *elewacja zachodnia* – prostokątne, okna jednodelne, jednopodziałowe, jednopodziałowe. Okna prostokątne, trójdelne, trójpodziałowe, jednopodziałowe, z dwoma słupkami.

Rzut – budynek na rzucie zbliżonym do prostokąta, z charakterystycznymi dwoma ryzalitami znajdującymi się od elewacji zachodniej w 2, 3, 4 i 5 osi oraz w 3 osi elewacji wschodniej. Obiekt o zróżnicowanej ilości traktów w poszczególnych fragmentach budynku. W części środkowej mieszkań trzytraktowy. Na osi budynku w tylnym traktzie ciąg komunikacyjny w postaci klatki schodowej, znajdującej się w pierwszym traktzie od wschodu. Skrajne fragmenty budynku (od południa i północy) – dwutraktowe. (W chwili obecnej część pomieszczeń przekształcona poprzez wydzielenie łazienki).

Bryła – zwarta, z charakterystycznym 4-osiowym ryzalitem znajdującym się w 2, 3, 4, i 5 osi elewacji zachodniej. Ponadto od strony elewacji wschodniej (tylnej), jednoosiowy ryzalit usytuowany w 3 osi elewacji. Budynek mieszkalny, wolnostojący, dwukondygnacyjny kryty dachem naczółkowym. Połącze dachu wysunięte, wsparte na drewnianych, snycersko opracowanych rysiach. Elewacje szczytowe budynku znajdujące się od północy oraz południa zamknięte są w partii poddasza szczytami nawiązującymi swoją formą do trójkątnych. Górne partie szczytu charakterystycznie ścięte od góry. Dodatkowo poddasze doświetlone facjatami przekrytymi jednospadowymi dachami. (Od elewacji zachodniej duża facjata znajdująca się na osi, natomiast od elewacji wschodniej trzy facjaty o różnicowanej wielkości. (Na osi dominująca, flankowana po bokach dwoma mniejszymi). Budynek częściowo podpiwniczony, z częściowo nieużytkowym poddaszem.

Elewacja zachodnia – ceglano-tynkowana, dwukondygnacyjna, z częściowo użytkowym poddaszem. Elewacja 6-osiowa, z charakterystycznym czteroosiowym ryzalitem występującym w 2, 3, 4 i 5 osi elewacji. (Elewacja tynkowana w partii ryzalitu na wysokości drugiej oraz częściowo pierwszej kondygnacji). Osie elewacji wyznaczone otworami okiennymi zamkniętymi łukiem odcinkowym. Poddasze doświetlone facjatą przekrytą jednospadowym dachem. Okna zlokalizowane w partii ryzalitu, dodatkowo wzbogacone są ceglanymi obramowaniami, z charakterystycznym elementem klucza pośrodku. Opaski otworów okiennych występujących na wysokości pierwszej kondygnacji, w dolnej partii okna przechodzą bezpośrednio w ceglano lico elewacji budynku. Okna zlokalizowane w 1 i 6 osi elewacji dodatkowo podkreślone są ukośnie ułożonymi ceglami, kształtowanymi na krzywiznie. Skrajne, dolne fragmenty elewacji występujące na wysokości pierwszej kondygnacji dekorowane poziomymi pasami, wykonanymi z ukośnie ułożonych cegieł. Elewacja dodatkowo rozczłonowana jest ceglanym cokołem zwieńczonym od góry rolką

Elewacja północna (szczytowa) – ceglano-tynkowana. Partia poddasza wykonana w konstrukcji muru pruskiego. Elewacja dwukondygnacyjna, bez osi. W partii dachu elewacja zamknięta jest szczytem w typie trójkątnym, który od góry charakterystycznie jest ścięty. Elewacja artykułowana trzema, tynkowanymi, prostokątnymi płycinami, które zlokalizowane są na wysokości pierwszej i drugiej kondygnacji. Dolna krawędź płycin, dodatkowo wzbogacona jest pasem, ukośnie ułożonych cegieł. Elewacja rozczłonowana ceglanym cokołem, który zamknięty jest od góry rolką.

Elewacja wschodnia – ceglano-tynkowana. (Elewacja licowana ceglą w partii cokołu oraz ryzalitu. Pozostałe fragmenty tynkowane). Elewacja dwukondygnacyjna, z częściowo użytkowym poddaszem. Elewacja 5-osiowa, z charakterystycznie zaakcentowaną 3-osią w postaci jednoosiowego ryzalitu, mieszczącego klatkę schodową. Osie elewacji wyznaczone różnicowanym typem oraz wielkością otworów okiennych oraz drzwiowym, który zlokalizowany jest w 3 osi przyziemia elewacji. (Drzwi współczesne, zamknięte łukiem odcinkowym, jednoskrzydłowe. Drzwi wzbogacone są formą zwieńczenia wykonanego z ukośnie ułożonych cegieł). W 1, 2, 4 i 5 osi elewacji okna prostokątne. W 3 osi elewacji okno zamknięte łukiem odcinkowym, doświetlające klatkę schodową. Otwór okienny charakterystycznie przesunięty w stosunku do pozostałych okien elewacji. Dodatkowo górna partia okna klatki wzbogacona jest formą zwieńczenia wykonanego z ukośnie ułożonych cegieł. Ponadto w partii podokiennej cztery, tynkowane, wąskie płyciny, które zamknięte są od góry łukiem w typie schodkowym. Poszczególne płyciny oddzielone są między sobą ceglanymi pasami. Elewacja rozczłonowana jest ceglanym cokołem, który zamknięty jest od góry rolką.

Elewacja południowa (szczytowa) – ceglano-tynkowana. Partia poddasza wykonana w konstrukcji muru pruskiego. Elewacja dwukondygnacyjna, 2-osiowa. W partii dachu elewacja zamknięta jest szczytem w typie trójkątnym, który od góry charakterystycznie jest ścięty. Poddasze doświetlone jest dwoma, prostokątnymi oknami, które osadzone są pomiędzy poszczególnymi drewnianymi belkami. Elewacja artykułowana trzema, tynkowanymi, prostokątnymi płycinami, które zlokalizowane są na wysokości pierwszej i drugiej kondygnacji. Dolna krawędź płycin, dodatkowo wzbogacona jest pasem, ukośnie ułożonych cegieł. Elewacja rozczłonowana ceglanym cokołem, który zamknięty jest od góry rolką.

Wnętrze – częściowo zachowany pierwotny układ budynku. Na osi budynku, w pierwszym trakcie od wschodu ciąg komunikacyjny w postaci klatki schodowej. (W chwili obecnej część pomieszczeń przekształcona poprzez wydzielenie łazienek znajdujących się w poszczególnych mieszkaniach). Na poszczególnych kondygnacjach dwa mieszkania, złożone z dwóch pokoi, kuchni oraz łazienki. Poszczególne pomieszczenia skomunikowane są między sobą za pomocą amfilady oraz korytarza.

Wypośażenie – nie zachowane.

Instalacje - brak.

2. Miejscowość

2. Obiekt

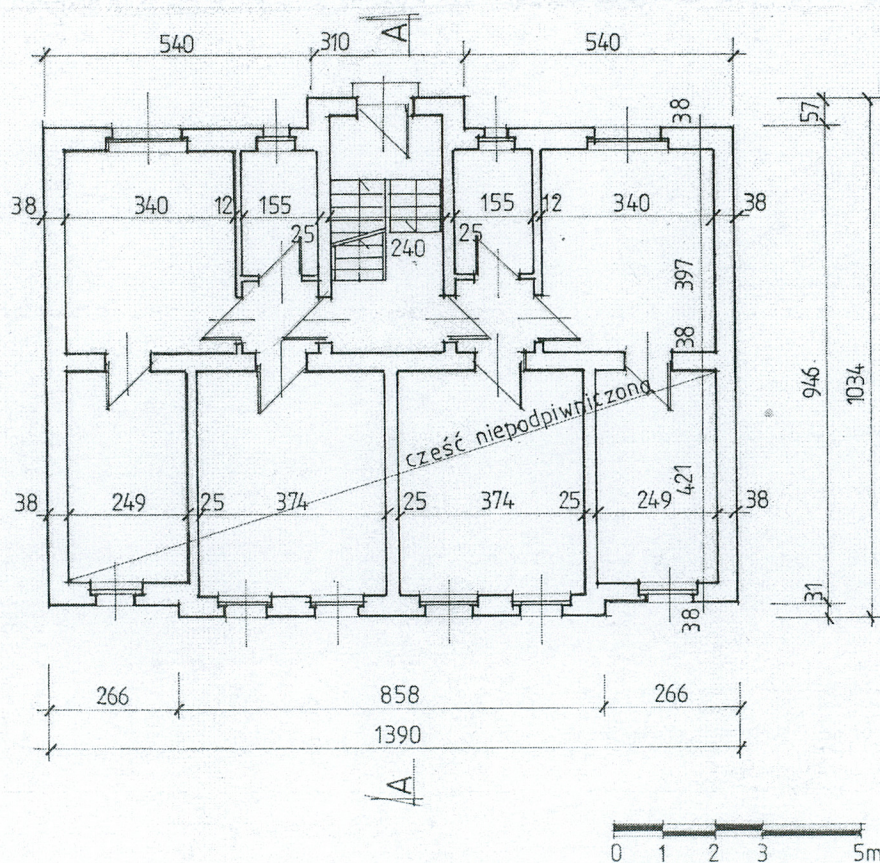
RUDA ŚLĄSKA - BIELSZOWICE
ul. ks. Józefa Niedzieli nr 34

DOM MIESZKALNY

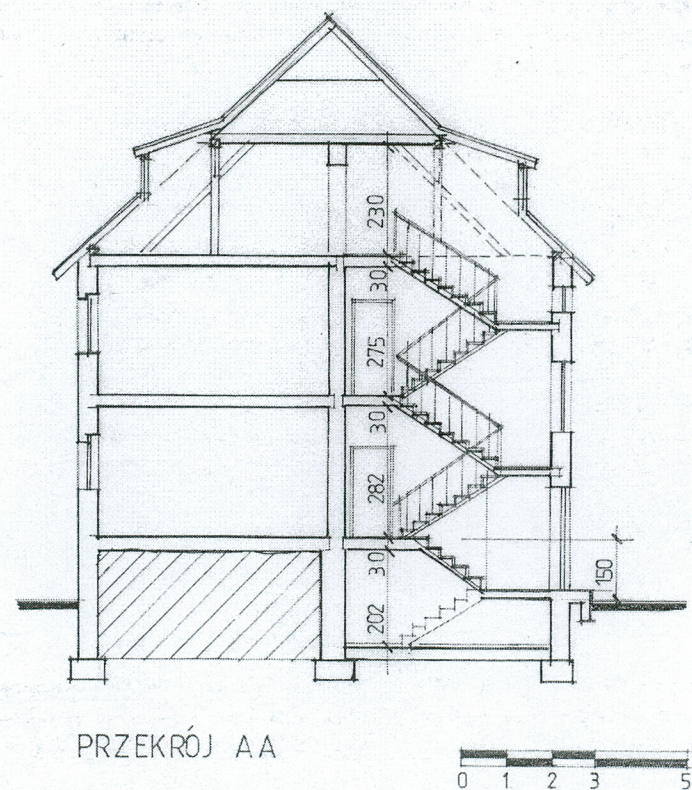
4. Zawartość wkładki

Ciąg dalszy punktów: nr 11 – Zdjęcie rzut
przekrój sytuacja orientacja

Ciąg dalszy punktu nr 11 – rzut przekrój



Ryc. 4. Rzut parteru.



Ryc. 5. Przekrój poprzeczny.

3. Miejscowość

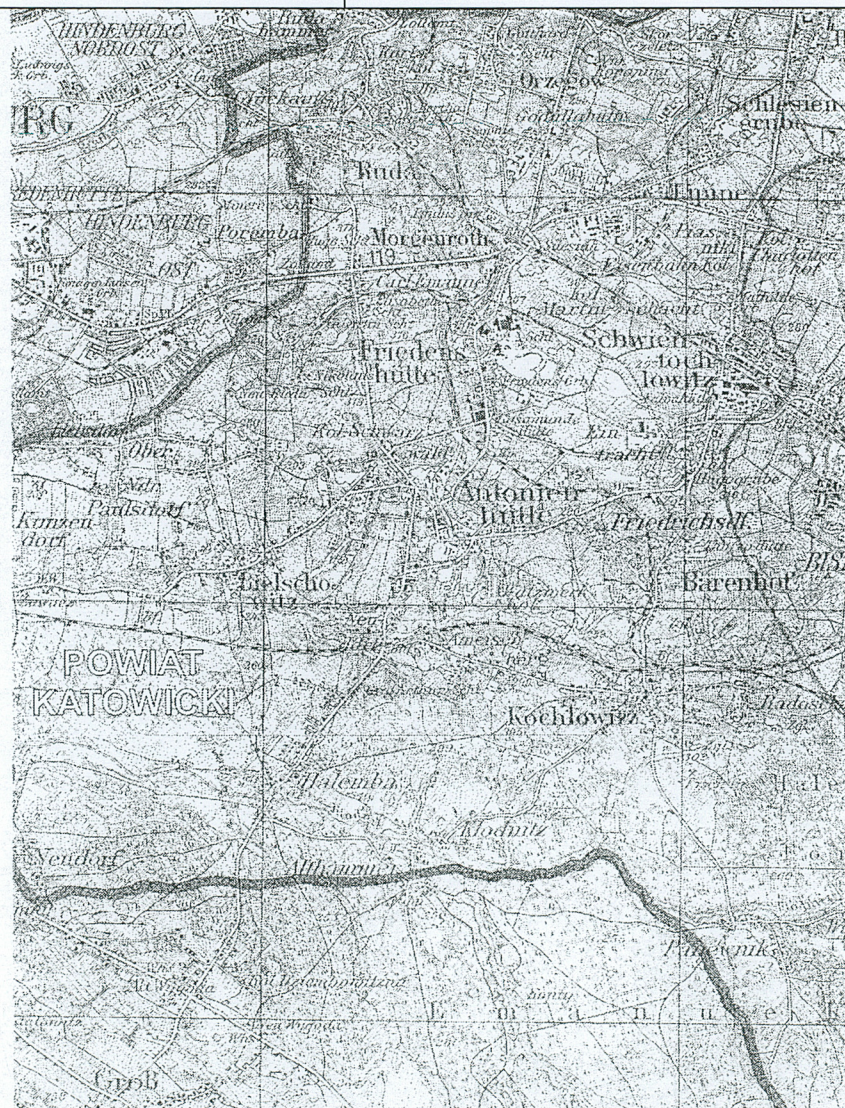
2. Obiekt

5. Zawartość wkładki

RUDA ŚLĄSKA - BIELSZOWICE
ul. ks. Józefa Niedzieli nr 34

DOM MIESZKALNY

Mapy, zdjęcia archiwalne



Ryc. 6. Fragment mapy topograficznej z roku 1943 wydanej przez Hergestellt vom Reichsamt für landesaufnahme w Berlinie



Ryc. 7. Fragment mapy topograficznej GOP z roku 1960 wydanej przez Zarząd Topograficzny sztabu Generalnego Wojska Polskiego w Warszawie

4. Miejscowość

2. Obiekt

6. Zawartość wkładki

RUDA ŚLĄSKA - BIELSZOWICE
ul. ks. Józefa Niedzieli nr 34

DOM MIESZKALNY

Dokumentacja fotograficzna



Fot. 1. Elewacja zachodnia.



Fot. 2. Fragment elewacji zachodniej. Okna.



Fot. 3. Fragment elewacji zachodniej. Okna.



Fot. 4. Fragment elewacji zachodniej. Okno.



Fot. 5. Elewacja północna.



Fot. 6. Fragment elewacji północnej.



Fot. 7. Fragment elewacji północnej. Detal.

5. Miejscowość	2. Obiekt	7. Zawartość wkładki
RUDA ŚLĄSKA - BIELSZOWICE ul. ks. Józefa Niedzieli nr 34	DOM MIESZKALNY	Dokumentacja fotograficzna



Fot. 8. Fragment elewacji północnej. Detal.



Fot. 9. Widok ogólny od północnego – wschodu.



Fot. 10. Elewacja wschodnia. Widok od południowego – wschodu.



Fot. 11. Elewacja wschodnia.



Fot. 12. Fragment elewacji wschodniej. Ryzalit.

<p>6. <i>Miejscowość</i></p> <p>RUDA ŚLĄSKA - BIELSZOWICE ul. ks. Józefa Niedzieli nr 34</p>	<p>2. <i>Obiekt</i></p> <p>DOM MIESZKALNY</p>	<p>8. <i>Zawartość wkładki</i></p> <p>Dokumentacja fotograficzna</p>
---	--	--



Fot. 13. Fragment elewacji wschodniej. Drzwi.



Fot. 14. Fragment elewacji wschodniej.



Fot. 15. Widok ogólny od południowego – zachodu.



Fot. 16. Elewacja południowa.



Fot. 17. Fragment elewacji południowej. Okno.

7. Miejscowość

2. Obiekt

9. Zawartość wkładki

RUDA ŚLĄSKA - BIELSZOWICE
ul. ks. Józefa Niedzieli nr 34

DOM MIESZKALNY

Dokumentacja fotograficzna



Fot. 18. Fragment elewacji południowej. Detal.



Fot. 19. Piwnica. Schody.



Fot. 20. Klatka schodowa. Schody.



Fot. 21. Klatka schodowa. Schody.



Fot. 22. Klatka schodowa. Schody.



Fot. 23. Klatka schodowa. Schody – detal.

8. Miejscowość

2. Obiekt

10. Zawartość wkładki

RUDA ŚLĄSKA - BIELSZOWICE
ul. ks. Józefa Niedzieli nr 34

DOM MIESZKALNY

Dokumentacja fotograficzna



Fot. 24. Klatka schodowa.



Fot. 25. Lokal mieszkalny. Widok ogólny.



Fot. 26. Lokal mieszkalny. Kominek.



Fot. 27. Lokal mieszkalny.



Fot. 28. Budynek gospodarczy. Detal.



Fot. 29. Zabudowa gospodarcza.