

KRAJOWY OŚRODEK BADAN I
DOKUMENTACJI
ZABYTKÓW w WARSZAWIE

KARTA EWIDENCYJNA ZABYTKÓW
ARCHITEKTURY I BUDOWNICTWA

A B C D E F G H I J K L M N O P R S T U V W X Y Z

Nr

1776

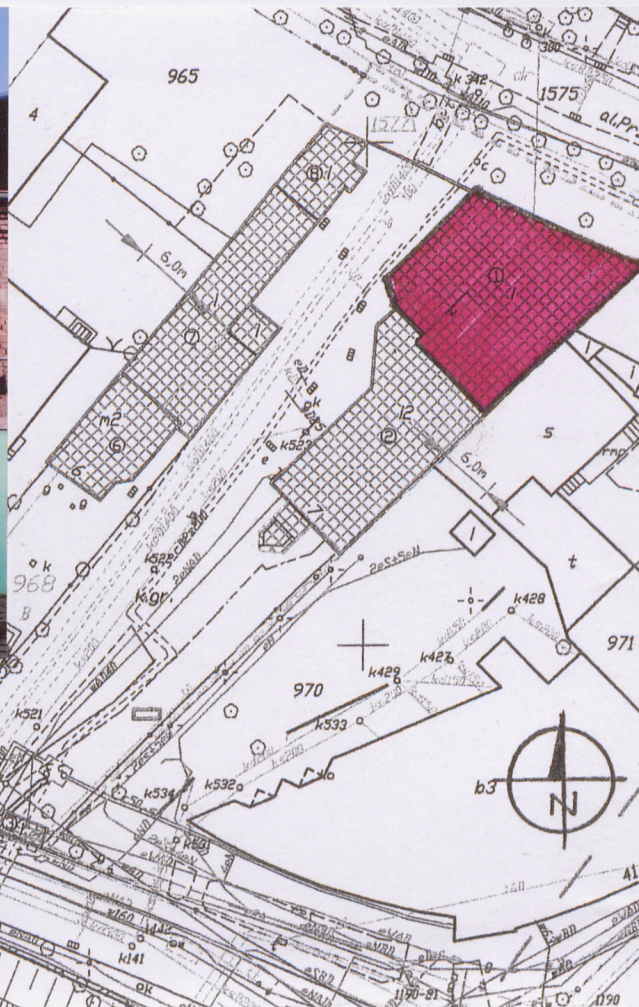
1. Obiekt

BUDYNEK MAGAZYNOWY

2. Czas powstania
II poł. XIX w.

3. Miejscowość
GLIWICE

11. Zdjęcie rzut przekrój sytuacja orientacja



4. Adres
Gliwice,
Ulica Kłodnicka nr 6 - 7
nr działki 968 i 1577
nr KW [REDACTED]

5. Przynależność administracyjna

Województwo śląskie
gmina Gliwice
powiat Gliwice

6. Poprzednie nazwy miejscowości

Gleiwitz

7. Przynależność administracyjna
Przed 31 XII 1998r

Województwo katowickie

8. Właściciel i jego adres
GEUT POLSKA sp. z o.o.
ul. Zygmuntowska 46/9
44-113 GLIWICE

9. Użytkownik i jego adres

j.w

10. Rejestr zabytków
Nr data

Budynek wybudowany został prawdopodobnie w drugiej połowie XIX wieku w historyzującym stylu z wykorzystaniem elementów romańskich w dekoracji elewacji.

Budynek powstał na działce położonej w bezpośrednim sąsiedztwie dawnego Kanału Gliwickiego jako element zabudowy magazynowo-gospodarczej.

Lokalizacja: budynek zlokalizowany jest w centrum miasta, w bezpośrednim sąsiedztwie budynku dawnego teatru pomiędzy ulicą Kłodnicką a Aleją Przyjaźni (deptak łączący ul. Zwycięstwa i ul. Dworcową). Obiekt stanowi element ciągu dawnej zabudowy magazynowo-gospodarczej, na dużej czworokątnej działce, przylegającej do koryta dawnego kanału. Budynek położony jest we wschodniej granicy działki, od strony koryta kanału. Od strony południowo-zachodniej obiekt przenika się z dobudowanymi dalszymi budynkami magazynowymi i administracyjnymi, funkcjonalnie i przestrzennie powiązаныmi razem.

Wejście do budynku z terenu posesji od strony północno-zachodniej.

Konstrukcja: budynek zrealizowany w systemie tradycyjnym, z cegły pełnej na zaprawie cementowo-wapiennej, nietynkowany, nie podpiwniczony. Na elewacjach dekoracja wykonana w tynku. Wewnątrz ściany częściowo otynkowane.

Stropy: strop ceramiczny, odcinkowy na belkach stalowych opartych na ścianach i podciągach. Podciągi oparte na ścianach oraz w części środkowej na kolumnach z rur stalowych, zamocowanych w ceglanych fundamentach znacznie wypiętrzonych nad poziom posadzki, pod antresolą strop płaski na belkach stalowych.

Konstrukcja dachowa: dach dwuspadowy, drewniany o niewielkim kącie nachylenia połaci.

Pokrycie dachowe: papa.

Posadzki: wylewki cementowe.

Schody: schody zewnętrzne – nie posiada; schody wewnętrzne – nie posiada.

Stolarka okienna: obiekt nie posiada otworów okiennych.

Stolarka drzwiowa: zewnętrzna – drzwi główne - wtórne (drzwi prostokątne, dwuskrzydłowe, aluminiowe); drzwi boczne - jednoskrzydłowe, zamknięte łukiem pełnym, stalowe, pełne. Stolarka wewnętrzna – wtórna (drzwi prostokątne, jednoskrzydłowe z materiałów drewnopodobnych).

Rzut: budynek założony na planie zbliżonym do równoległoboku z zaokrąglonym południowo-zachodnim narożem, przenikającego się z prostokątną przybudówką od strony południowej.

Wnętrze: jednotraktowe, zasadnicza jednoprzestrzenna podzielona parą stalowych kolumn podtrzymujących strop, od strony południowej w przybudówce prostokątna przestrzeń z antresolą.

Bryła: zwarta, budynek o wyrównanym gabarycie, jednokondygnacyjny, z antresolą w przybudówce, nie podpiwniczony, na niskim cokole, nakryty dwuspadowym dachem o niewielkim kącie nachylenia połaci.

| | | | |
|---|---------------------------|---|------------------------|
| 14. Kubatura | 15. Powierzchnia zabudowy | 16. Przeznaczenie pierwotne | 17. Użytkowanie obecne |
| 1820 m ³ | 198, m ² | Magazyn | Obiekt nie użytkowany |
| 18. Prace budowlane i konserwatorskie, ich przebieg i dokumentacja | | 19. Stan zachowania (fundamenty, ściany zewnętrzne, ściany wewnętrzne, sklepienia, stropy, konstrukcje dachowe, pokrycie dachu, wyposażenie i instalacje) | |
| <ul style="list-style-type: none"> 1994r. – adaptacja obiektu na potrzeby hurtowni spożywczej z magazynem – chłodnią wg dokumentacji projektowej opracowanej przez – Ewę Heydę: wymiana posadzek, naprawa i malowanie ścian, wymiana stolarki otworowej, kompleksowa modernizację instalacji wewnętrznych. | | Fundamenty – zawilgocone; Ściany – stan dobry, bez znaczących spękań; Stropy- stan dobry; Konstrukcja dachowa – porażona drewnojadami, miejscowo zawilgocona; Pokrycie dachowe – nieszczelne; Stolarka okienna - nie posiada; Stolarka drzwiowa – wtórna; Instalacje zużyte. | |
| | | 20. Najpilniejsze postulaty konserwatorskie | |
| | | Budynek przeznaczony do wyburzenia. | |

21. Akta archiwalne (rodzaj akt, numery i miejsce przechowywania)

- Projekt adaptacji i modernizacji na hurtownię spożywcza i magazyn – wyk. przez arch. E. Heydę w 1994r. – dokumentacja w posiadaniu właściciela

24. Uwagi różne

Działka, na której zlokalizowany jest budynek w aktualnym Miejscowym Planie Zagospodarowania Przestrzennego przeznaczona jest pod zabudowę mieszkaniową z usługami z możliwością zabudowy na całej jej powierzchni

25. Opracował

Tekst mgr inż. arch. Leszek Moska, marzec 2008
Plany, rysunki mgr inż. arch. Leszek Moska, marzec 2008 na podstawie dok. Projekt adaptacji i modernizacji na hurtownię spożywczą i magazyn
Zdjęcia, fotografie mgr inż. arch. Leszek Moska, marzec 2008
Miejsca przechowywania negatywów zbiory prywatne

Karta po wypełnieniu podlega ochronie na podstawie przepisu prawa autorskiego.

22. Bibliografia

26. Adnotacje o inspekcjach, informacje o zmianach (daty, imiona i nazwiska wypełniających)

23. Źródła ikonograficzne i fotografia (rodzaj, miejsce przechowywania, sygnatury)

Załączniki

3 wkładki

| | | |
|---|---|---|
| 1. <i>Miejscowość</i> GLIWICE | 2. <i>Obiekt</i> BUDYNEK MAGAZYNOWY ul. Kłodnicka 6-7 | 3. <i>Zawartość wkładki</i> Dalszy ciąg pkt 13, rzut parteru |
|---|---|---|

Wypożyczenie: brak wyposażenia wewnętrznego.

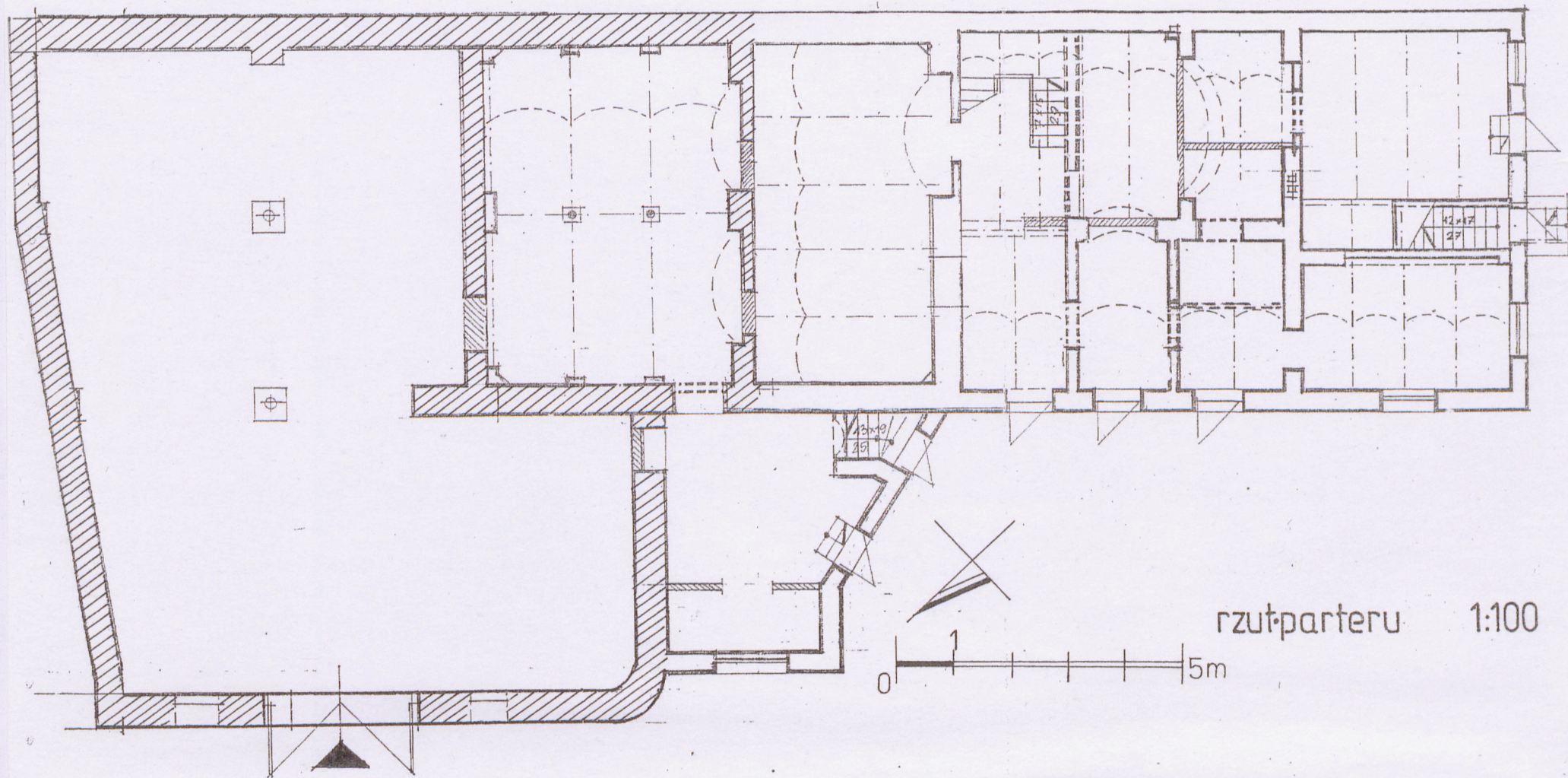
Elewacja północno-zachodnia – elewacja ceglana, na niskim, ceglanym cokole, trzyosiowa, niesymetryczna, z dekoracją wykonaną w tynku i cegle. Elewacja wtórnie przekształcona poprzez współczesne, centralnie usytuowane wejście z zadaszeniem. Po bokach wejścia dwa otwory zamknięte łukiem pełnym, zamknięte stalowymi drzwiami. Powyżej nich, w osiach, dwa otwory sklepione łukowo, zamknięte w formie niszy.

Elewacja podzielona ceglanym gzymsem na dwa poziomy. Górny poziom artykułowany rytmem ceglanych lizen, tworzących fryz arkadkowy w układzie lombardzkim. Elewacja zwieńczona ceglanym gzymsem uskokowym. Pod gzymsem, w szczycie, dwa niewielkie otwory zamknięte łukowo oraz niewielkie prostokątne otwory szczelinowe. Narożnik elewacji od strony południowo- zachodniej zaokrąglony, pokryty dekoracją płycinową. Centralną płaszczyznę zajmuje, pierwotnie otynkowana, płaszczyzna zamknięta podkowiastym łukiem. Powyżej trzy arkadowe płyciny w tynku. Partia przyziemia dekorowana rytmem wąskich, pionowych, prostokątnych potynkowanych płycin.

Elewacja północno-wschodnia - ceglana, na niskim, ceglanym cokole, z dekoracją w tynku, pozbawiona otworów okiennych. Elewacja artykułowana. Naroża zaakcentowane ceglanymi lizenami, ceglanym gzymsem podzielona na dwa poziomy. W partii centralnej, po bokach, dwa motywy dekoracyjne w formie płycin zamkniętych podkowiastym łukiem, ujętym po bokach lizenami.

W górnym poziomie na całej wysokości, rytm ceglanych lizen, tworzących fryz arkadkowy w układzie lombardzkim. Całość elewacji wieńczy ceglany, uskokowy gzyms.

Instalacje: elektryczna , wod.-kan., c.o.



rzut parteru 1:100

1. Miejscowość
GLIWICE

2. Obiekt

BUDYNEK MAGAZYNOWY ul. Kłodnicka 6-7

3. Zawartość wkładki
Dokumentacja fotograficzna



1. Elewacja północno-zachodnia



2. Elewacja północno-wschodnia.



3. Fragment wnętrza.



4. Wnętrze

1. Miejscowość

GLIWICE

2. Obiekt

BUDYNEK MAGAZYNOWY ul. Kłodnicka 6-7

3. Zawartość wkładki

Dokumentacja fotograficzna



5. Wnętrze – parter, główne wejście.



6. Wnętrze – parter przybudówki.



7., 8. Antresola.