

1. Obiekt

BUDYNEK MIESZKALNY — WILLA

2. Czas powstania

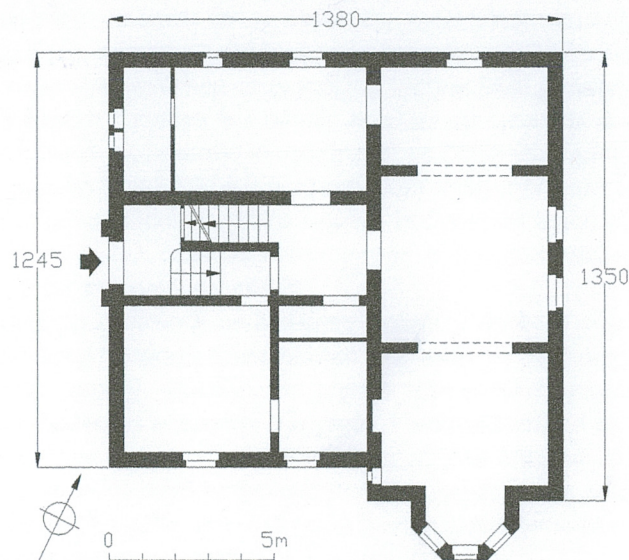
XIX/XX w. (1896 r. ?)

3. Miejscowość

RUDA ŚLĄSKA

BIELSZOWICE

11. Zdjęcie, rzut, przekrój, sytuacja, orientacja



4. Adres

ul. Na Piaski 50
41-711 Ruda Śl.

nr działki: 3590/241

nr ks wiecz.: KW

5. Przynależność administracyjna

województwo śląskie

powiat grodzki Ruda Śl.

gmina Ruda Śl.

6. Poprzednie nazwy miejscowości

Bielszowice, Bielschowitz

7. Przynależność administracyjna do 31.12.1998 r

województwo katowickie

gmina Ruda Śl.

8. Właściciel i jego adres



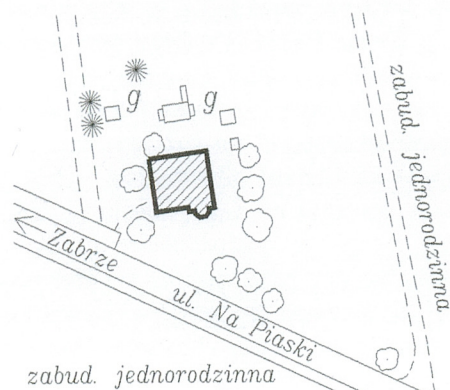
9. Użytkownik i jego adres

w trakcie remontu kapitalnego i adaptacyjnego

10. Rejestr zabytków

nr:

z dnia



0 30m

m

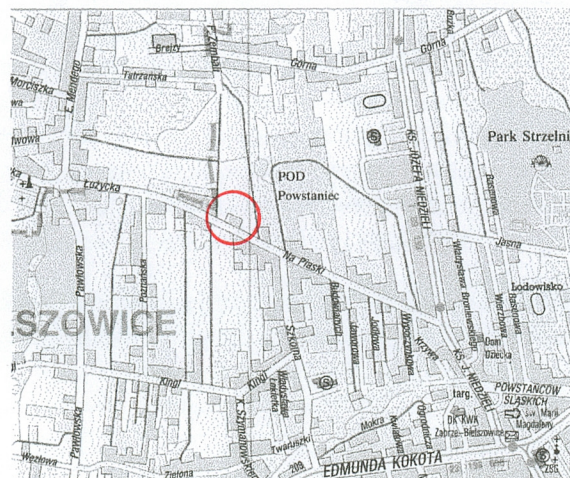
g

bud. mieszk.

bud. gospod.

drogi utwardz.

drogi nieutw.



12. Autorzy, historia obiektu, określenie stylu.

Bielszowice wzmiankowane po raz pierwszy źródłowo w 1472 r. Wieś miała wielu właścicieli byli to m.in. Przyszowscy, Rogojscy, Rajscy, baron von Voglar, Maciej Wilczek. W wiekach XVII i XVIII istniała tu kuźnica żelaza. Od pocz. XIX w. rozpoczęła się industrializacja miejscowości: w 1805 r. wybudowano hutę cynku "Deutsche Hütte", a w latach 1896-1904 – kopalnię węgla kamiennego (dzisiejsza KWK Bielszowice). W 1891 r. Bielszowice przejęło państwo pruskie, odkupując je od prywatnych właścicieli. Do 1951 r. miejscowość była siedzibą gminy Bielszowice. Po tej dacie miejscowość została przyłączona do Nowego Bytomia, a wraz z nim, w 1959 roku, stały się dzielnicami Rudy Śląskiej.

Budynek przy ul. Na Piaski 50, jak wskazuje jego forma, został wybudowany na przełomie XIX i XX w., być może – w 1896 r., jako willa nadleśniczego (wg relacji starszych mieszkańców). Po wojnie został przejęty przez skarb państwa polskiego i zaadaptowany na dom mieszkalny wielorodzinny, w którym mieszkali pracownicy kopalni Bielszowice.

13. Opis (sytuacja, materiał i konstrukcja, rzut, bryła, elewacje, wnętrze, wyposażenie, instalacje)

SYTUACJA. Ruda Śląska — miasto na prawach powiatu, siedziba władz gminnych, położone w centrum GOP-u.

Opisywany budynek znajduje się na terenie Bielszowic, do 1951 r. samodzielnej gminy, obecnie pd.-zach. dzielnicy Rudy Śl. Obiekt wolnostojący, zlokalizowany jest wśród rozproszonej zabudowy, ciągnącej się wzdłuż ul. Na Piaski, biegnącej od ul. E. Kokota na zach., w stronę Zabrze, tuż przy granicy obu miast. Budynek mieszkalny wraz z dwoma budynkami gospodarczymi towarzyszącymi mu od pn., zajmuje rozległą posesję, rozciągającą się po pn. stronie ul. Na Piaski.

MATERIAŁ. KONSTRUKCJA. TECHNIKA.

Ściany. *Ściany zewnętrzne* murowane z cegły pełnej, od wewnątrz tynkowane, od zewnątrz licowane cegłą okładzinówką w wątku krzyżowym; detal architektoniczny skromny, ceramiczny.

Ściany wewnętrzne murowane z cegły pełnej, tynkowane.

Sklepienia i stropy. Piwnice nakryte ceramicznie: stropami Kleina, stropami odcinkowymi na belkach stalowych i sklepieniami odcinkowymi. Wyższe kondygnacje nakryte stropami drewnianymi belkowymi z podsufitkami tynkowanymi na trzcinie.

Wieżba dachowa. Konstrukcja dachu drewniana; więźba na ścianie kolankowej, krokwiowo-płatwiowa, zabudowana pomieszczeniami poddasza mieszkalnego.

Pokrycie dachowe. Dachy kryte papa na lepiku.

Posadzki i podłogi. Kondygnacja piwnic z współczesnymi wylewanymi posadzkami betonowymi i z częściowo zachowanymi oryginalnymi posadzkami ceramicznymi z cegły. W wyższych kondygnacjach podłogi i posadzki w trakcie wymiany, w większości pomieszczeń wylane surowe posadzki betonowe bez wykończenia, w niektórych pomieszczeniach posadzki w trakcie wykładania współczesnymi płytkami podłogowymi.

Schody. *Schody wewnętrzne.* Klatka schodowa zlokalizowana na osi środkowej niższej części budynku, od strony wejścia zach.; schody dwubiegowe powrotne ze spocznikami, murowane, w górnym biegu ujęte drewnianą balustradą z prostych kantówek na prostych słupkach; stopnie odlewane, betonowe, z noskami. Schody do piwnicy jednobiegowe proste, murowane z cegły.

Otwory. *Otwory okienne* ujednolicone w poszczególnych częściach budynku, podkreślają jego tektonikę. W części dwukondygnacyjnej budynku otwory przyziemia nieco wyższe od otworów drugiej kondygnacji, wszystkie w kształcie prostokątów stojących z odcinkowymi zamknięciami, regularnie rozmieszczone. W niższej części jednokondygnacyjnej, otwory przyziemia analogiczne; na poddaszu okienka w osiach, w kształcie prostokątów leżących z prostymi zamknięciami. Okienka piwniczne wszystkich elewacji w osiach (poza dodatkowym oknem w elewacji pn.), w kształcie prostokątów leżących zamkniętych odcinkowo. Ryzalit pd. ze smuklejszymi od typowych otworami, także w partii piwnic, gdzie okienka mają proporcje prostokątów stojących. Takie smukłe, jednoskrzydłowe okno umieszczono również w osi zach. elewacji pn. W części pn. elewacji frontowej para małych, odcinkowo zamkniętych, prostokątnych stojących okienek sanitariatów; oś środkową tej elewacji akcentowana w szczycie okulesem. W części otworów zachowana oryginalna stolarka drzwiowa; okna drewniane, skrzynkowe (w klatce schodowej krosnowe), jedno- lub dwuskrzydłowe, z profilowanym ślemieniem przechodzącym w krzyżu pozornym, listwy przyrytkowe w formie pilastrów z wolutowymi kapitelami lub kolumnienek korynckich (elewacja pn.); okna poddasza dwuskrzydłowe, bez ślemion, z analogicznie zdobionymi listwami przyrytkowymi; niektóre okna wymienione współcześnie, drewniane, o zachowanej pierwotnej formie. Okienka piwniczne dwuskrzydłowe krosnowe.

Otwory drzwiowe zewnętrzne. Wejście główne do budynku zlokalizowane na osi środkowej elewacji zach. Otwór prostokątny z zamknięciem odcinkowym, ujęty w skromny, wyladowany portal filarowy, z prostym belkowaniem ozdobionym masywnym żąbkowaniem, nakryty obdaszkiem. Drzwi oryginalne, dwuskrzydłowe, o skrzydłach

14. Kubatura 880 m ³	15. Powierzchnia użytkowa 125 m ²	16. Przeznaczenie pierwotne willa	17. Użytkowanie obecne budynek mieszkalny jednorodzinny
18. Prace budowlane i konserwatorskie, ich przebieg i dokumentacja Brak jakichkolwiek informacji na temat prac remontowych prowadzonych w budynku. Zapewne po wojnie budynek został poddany remontowi i adaptacji na cele mieszkalne wielorodzinne.		19. Stan zachowania (fundamenty, ściany zewnętrzne, ściany wewnętrzne, sklepienia, stropy, konstrukcje dachowe, pokrycie dachu, wyposażenie i instalacje) Zachowana oryginalna bryła i rzut budynku oraz wystrój zewnętrzny i w niewielkim stopniu elementy wyposażenia, w postaci części stolarki okiennej i drzwiowej wewnętrznej oraz drzwi zewnętrznych. Budynek w trakcie remontu kapitalnego, który przeprowadzany jest z dbałością o zachowanie oryginalnych elementów wystroju, w konsultacji z miejskim konserwatorem zabytków w Rudzie Śląskiej.	
		20. Najpilniejsze postulaty konserwatorskie ⇒ dokończenie remontu budynku, jego zagospodarowanie; ⇒ ogrodzenie posesji i zagospodarowanie najbliższego otoczenia budynku; ⇒ w dalszej perspektywie: przeprowadzenie remontu obiektów towarzyszących (dwa budynki gospodarcze);	

21. Akta archiwalne (rodzaj akt, numer i miejsce przechowywania)

24. Uwagi różne.

25. Opracował

tekst PDZ ALMA Jacek Sawiński 12.10.2008

plany i rysunki PDZ ALMA Jacek Sawiński 12.10.2008

zdjęcia PDZ ALMA Jacek Sawiński 12.10.2008

miejsce przechowywania negatywów: archiwum autora

Karta po wypełnieniu podlega ochronie na podstawie przepisu prawa autorskiego

22. Bibliografia

26. Adnotacje o inspekcjach, informacje o zmianach (daty, imiona i nazwiska wypełniających)

23. Źródła ikonograficzne i fotografia (rodzaj, miejsce przechowywania, sygnatury)

27. Załączniki

- * wkładka nr 1: cd. opisu; spis fotografii; zdjęcia;
- * wkładka nr 2: zdjęcia;

1. Miejscowość

RUDA ŚLĄSKA

2. Obiekt (nazwa jak na karcie)

BUDYNEK MIESZKALNY

ul. Na Piaski 50

3. Zawartość wkładki (nazwa obiektu lub materiału uzupełniającego)

cd. opisu; spis fotografii; zdjęcia;

prostokątnych, ramowo-płycinowe, przeszklone w górnych płycinach, zabezpieczonych ozdobną metalową kratą, opierane eklektyczną dekoracją architektoniczną.

Otwory drzwiowe wewnętrzne o częściowo zmienionym układzie, w przyziemiu przekształcone; na poddaszu i w drugiej kondygnacji zachowany w znacznej części oryginalny układ otworów, w których oryginalne jednoskrzydłowe ościeżynowe drzwi ramowo-płycinowe; przejście z klatki schodowej do pomieszczeń 2-giej kondygnacji w formie wysokiego smukłego, prosto zamkniętego otworu, w którym jednoskrzydłowe drzwi ramowo-płycinowe z dwudzielnym nadświetłem, przeszklone w górnych wysokich płycinach.

RZUT. Budynek założony na rzucie zbliżonym do kwadratu, który tworzą dwa prostokąty wydłużone w osi pn.-pd.: zach. i smuklejszy wsch. Rzut urozmaicony pd. prostokątnym ryzalitem części wsch. budynku, na który nałożony osiowy ryzalit pięcioboczny. Wnętrza części zach. dwutraktowe w osi podłużnej, rozdzielone środkowym traktem komunikacyjnym poprzedzonym wejściem; w części wsch. wnętrza w układzie trzytraktowym

BRYŁA. Budynek wolnostojący, w całości podpiwniczony, na występującym cokole, złożony z dwóch części nakrytych osobnymi okapowymi dachami dwuspadowymi o małym kacie nachylenia połąci i prostopadłych kalenicach. Niższa część zach. jednokondygnacyjna, z mieszkalnym poddaszem; wyższa dwukondygnacyjna część wsch. występuje od strony pd. w formie prostokątnego ryzalitu, na który nałożony osiowy, jednokondygnacyjny ryzalit 5-boczny, który zwieńczony tarasem ograniczonym pełną balustradą.

ELEWACJE. Wszystkie elewacje licowane cegłą w wątku krzyżowym, posadowione na wysokim występującym cokole i artykułowane gzymsem kordonowym z obdaszkiem, poprzedzonym ząbkowaniem; zwieńczenie elewacji stanowią szerokie okapy dachowy, oparte na wypuszczonych na zewnątrz belkach konstrukcyjnych dachu; elewacje rozcłódkowane otworami okiennymi, które ujednolicone w poszczególnych częściach budynku; krawędzie otworów przyziemia i drugiej kondygnacji części wsch. budynku wyoblone; krawędzie boczne okienek poddasza prosto ścięte. **Elewacja frontowa zach.** – o symetrycznej, dośrodkowej kompozycji, którą zakłóca tylko para małych okienek sanitariatów w jej pn. części; na osi środkowej otwór wejściowy z oryginalnymi drzwiami, ujęty masywnym filarowym portalem z belkowaniem ozdobionym ząbkowaniem, nakryty obdaszkiem; powyżej okno klatki schodowej, przerywające gzymś kordonowy, a nad nim jeszcze okulus; w partii poddasza dwa, symetrycznie rozmieszczone okienka poddaszowe. **Elewacja pd.** – dwuczęściowa; w każdej części symetryczna; niższa część zach. dwuosiowa, z dużymi oknami przyziemia i małymi w partii piwnic i poddasza; część wsch. dwu-

osiowa, przesłonięta w dolnej kondygnacji pięciobocznym ryzalitem z wąskimi oknami w trzech ścianach frontowych i smuklejszymi okienkami w partii piwnic; ryzalit zwieńczony tarasem, otoczonym pełną, murowaną z cegły balustradą, rozcłódkowaną prostokątnymi blendami. **Elewacja wsch.** – dwuosiowa, z otworami zgrupowanymi pośrodku elewacji i dodatkowym okienkiem piwnicznym w osi pd. **Elewacja pd.** – dwuczęściowa; jednoosiowa w wyższej części wsch., gdzie otwory okienne umieszczone na osi środkowej; dwuosiowa w niższej części zach., której okna przesunięte ku wsch., a otwór okienny osi zach. w przyziemiu węższy, z oknem jednoskrzydłowym.

WNĘTRZE. Budynek we wnętrzach podzielony na dwie części, odpowiadające podziałowi zewnętrznemu; w części zach. dwa skrajne trakty rozdzielone środkowym traktem komunikacyjnym z klatką schodową, poprzedzonym wejściem do budynku. Oddzielona ścianą nośną część wsch. z pomieszczeniami w układzie trzytraktowym; w wyniku prowadzonego remontu podziały wewnątrz w części wsch. zostaną zminimalizowane przez znaczne powiększenie przejść między pomieszczeniami.

WYPOSAŻENIE. Zachowała się częściowo oryginalna stolarka okienna i drzwiowa wewnętrzna oraz drzwi zewnętrzne.

INSTALACJE. Budynek zaopatrzone jest w instalacje: elektryczną i alarmową, prowadzone są prace instalacyjne w zakresie instalacji c.o. (własna kotłownia), wod.-kan.

SPIS FOTOGRAFII

1. Widok budynku od pd.
2. Widok budynku od pd.-wsch.
3. Elewacja wsch.
4. Elewacja pn.
5. Elewacja zach., frontowa.
6. Otwór drzwi zewnętrznych.
7. Okno klatki schodowej.
8. Klatka schodowa.
9. Oryginalne drzwi wewnętrzne.
10. Schody do piwnicy.
11. Strop piwnicy.

2.



3.



4.



5.



1. Miejscowość

RUDA ŚLĄSKA

2. Obiekt (nazwa jak na karcie)

BUDYNEK MIESZKALNY
ul. Na Piaski 50

3. Zawartość wkładki (nazwa obiektu lub materiału uzupełniającego)

zdjęcia;

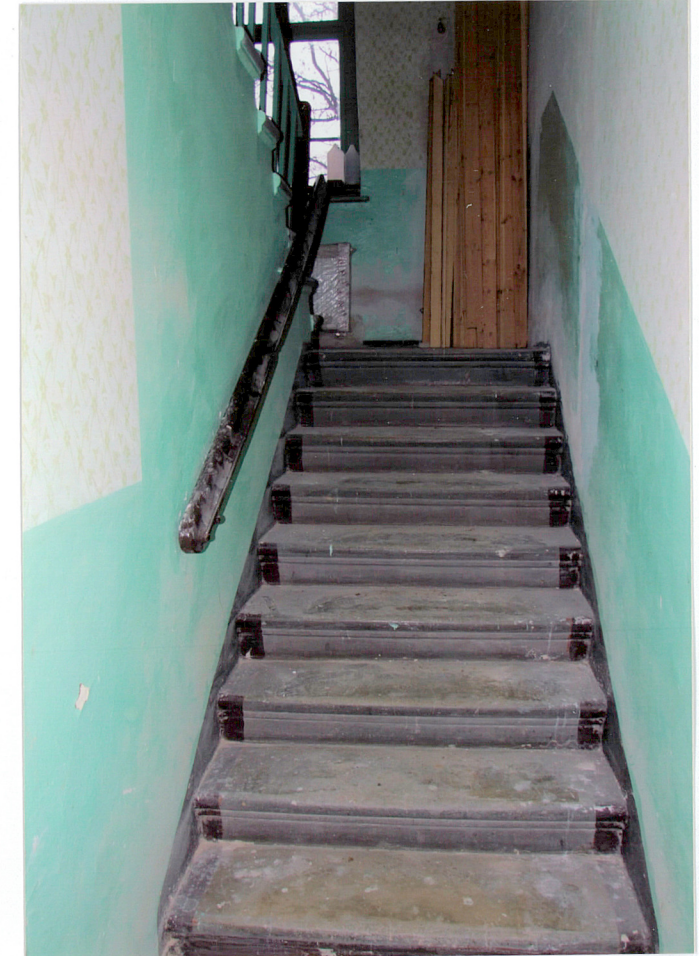
6.



7.



8.



9.



10.



11.

