

# OŚRODEK DOKUMENTACJI ZABYTEKÓW w WARSZAWIE

KARTA EWIDENCYJNA ZABYTEKÓW  
ARCHITEKTURY I BUDOWNICTWA

A B C D E F G H I J K L M N O P R S T U V W X Y Z

1752

Komidor

1. Obiekt

BUDYNEK MIESZKALNY

2. Czas powstania

1923 rok; 1945 - 1949 rok

3. Miejscowość

GLIWICE

11. Zdjęcie, rzut, przekrój, sytuacja, orientacja

4. Adres

ulica Dolnych Wałów nr 22 oraz ul. Młyńska nr 1  
nr hipoteczny KW [REDACTED]  
nr działki 33/1 33/2

5. Przynależność administracyjna

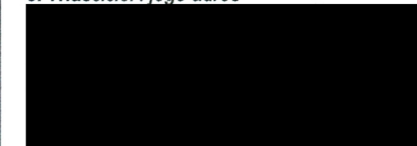
Województwo śląskie  
Powiat Gliwice  
Gmina Gliwice

6. Poprzednie nazwy miejscowości  
Gliwicz

7. Przynależność administracyjna przed 31 grudnia  
1998 r.

Województwo katowickie

8. Właściciel i jego adres



c.d. We wkładce nr 1

9. Użytkownik i jego adres

j.w.

- Kancelaria Radców Prawnych  
ul. Dolnych Wałów 22/2, 44 - 100 Gliwice
- "Niuans" Biuro Tłumaczeń  
ul. Młyńska nr 1, 44 - 100 Gliwice

10. Rejestr zabytków

nr

data

A/196/06 z 8.09.2006



Fot.1. Widok ogólny budynku.



Orientacja, skala 1:20 000

rzut, sytuacja w załącznikach



## 12. Autorzy, historia obiektu, określenie stylu

Historię powstania budynku należy wiązać z rozwojem budownictwa mieszkaniowego jaki miał miejsce w latach 20-tych XX wieku na terenie Gliwic. Charakterystycznym zjawiskiem dla tego okresu było powołanie wielu spółdzielni budowlanych tworzonych przy większych zakładach przemysłowych lub skupiających przedstawicieli jednego zakładu. Brak lokali mieszkalnych w konsekwencji spowodował poszukiwanie wolnych terenów pod zabudowę. Wówczas to podjęto decyzję zabudowy terenów powstałych po wyburzeniu miejskich umocnień, pierwotnie przeznaczanych na pas zieleni miasta. W 1923 roku na parceli należącej do Gminy Gliwice znajdującej się u zbiegu obecnych ulic: Dolnych Wałów oraz Młyńskiej został wybudowany budynek w stylu modernizmu według projektu miejskiego architekta Carla Schabika. Inwestorem był magistrat miasta Gliwic. Z zachowanej archiwalnej dokumentacji projektowej pochodzącej z lat 1922-1923 wynika, że obiekt został zaprojektowany jako czterokondygnacyjny budynek mieszkalno-usługowy, z dwoma klatkami schodowymi usytuowanymi od strony ulic: Dolnych Wałów oraz Młyńskiej. Na pierwszej kondygnacji mieściło się sześć lokali usługowych wraz z zapleczem biurowym znajdującym się w tylnej części budynku. Ponadto jeden lokal mieszkalny. Pozostałe kondygnacje oraz częściowo poddasze budynku zostało przeznaczone na mieszkania o zróżnicowanej wielkości. (jednopokojowe, dwupokojowe, trzypokojowe oraz czteropokojowe). Po wojnie nieruchomość została przejęta przez Skarb Państwa i oddana w wieczyste użytkowanie Gliwickich Zakładów Hutniczych. W 1950 roku obiekt został przekazany zakładom Bipohut w Gliwicach. Pod koniec lat 90-tych XX wieku poszczególne lokale mieszkalne zostały sprzedane obecnym mieszkańcom budynku.

## 13. Opis (sytuacja, materiał i konstrukcja, rzut, bryła, elewacje, wnętrze, wyposażenie, instalacje)

**Sytuacja** - budynek położony w śródmieściu Gliwic, u zbiegu ulic: Dolnych Wałów oraz Młyńskiej, w obrębie bloku zabudowy ograniczonego od południa ulicą Dolnych Wałów, od zachodu ulicą Wieczorka, od północy ulicami: Powstańców Warszawy oraz Jasnogórskiej, natomiast od wschodu ulicą Młyńską. Budynek usytuowany w zwartej zabudowie miasta, w linii zabudowy ulic: Dolnych Wałów i Młyńskiej. Obiekt zlokalizowany w układzie kalenicowym. Budynek styka się z terenami zabudowanymi w postaci budynków o charakterze mieszkalno-usługowym. Główne strefy wejściowe w postaci dwóch otworów drzwiowych budynku znajdują się od strony elewacji południowej oraz wschodniej.

**Materiał, konstrukcja, technika** - budynek murowany z cegły maszynowej. Elewacje tynkowane. Detal architektoniczny wykonany z kamienia sztucznego (gzymsy, obramowania itp).

**Sklepienia, stropy** poszczególne kondygnacje obiektu stropy betonowe.

**Wieżba dachowa** drewniana konstrukcja kleszczowo-płatwiowa ze ścianką kolankową.

**Pokrycie dachowe** budynek dachówka ceramiczna typu "karpiówka" w układzie koronki oraz papa (facjaty).

**Posadzki, podłogi** piwnice ceglana posadzka. Strych wylewka betonowa. Poszczególne lokale usługowe oraz mieszkania - parkiet, panele, wykładziny z PCV, wykładzina dywanowa, współczesne płytki ceramiczne oraz drewniana podłoga. Klatka schodowa płytki ceramiczne (parter) oraz wylewka betonowa (?).

**Schody** - wewnętrzne: piwnice (poszczególne klatki schodowe) schody w konstrukcji betonowej jednobiegowe, proste. Stopnice schodów tynkowane, dodatkowo gradzinowane. Schody posiadają drewnianą, przyścienną poręcz. Poszczególne klatki schodowe schody o konstrukcji betonowej - dwubiegowe, powrotne z podestami. Stopnice schodów drewniane. Schody z prostymi, metalowymi barierami wykonanymi z metalowych prętów. Bariery od góry zwieńczone są drewnianym pochwytem. Ponadto jednobiegowe, proste schody.

**Stolarka drzwiowa** - wewnętrzne: współczesne drewniane drzwi o konstrukcji deskowo-listwowej *piwnica* drzwi prostokątne, jednoskrzydłowe, deskowe drzwi. Drzwi posiadają metalowe pasowe haki. Drzwi ramowo-płycinowe na zawiasach francuskich: - *poszczególne lokale mieszkalne, klatka schodowa* - prostokątne, jednoskrzydłowe drzwi, wielopłycinowe o zróżnicowanym układzie oraz ilości płycin. Ponadto prostokątne, dwuskrzydłowe drzwi, wielopłycinowe z listwą przymykową. Część drzwi wtórnie obłożona laminowanymi płytami. Ponadto współczesne, drewniane drzwi półtoraskrzydłowe o zróżnicowanej wielkości oraz formie płycin. drzwi posiadają listwę przymykową. Drewniane drzwi tzw. pełne *poszczególne lokale mieszkalne* - współczesne, prostokątne drzwi płytowe, jednoskrzydłowe, częściowo szklone. Ponadto współczesne, prostokątne, jednoskrzydłowe drzwi imitujące konstrukcję płycinową. Drzwi o konstrukcji wahadłowej *przedsionki poszczególnych klatek schodowych* dwuskrzydłowe drzwi, wielopłycinowe. Skrzydła drzwi szklone.



<p>14. <i>Kubatura</i></p> <p>11.544 m<sup>3</sup></p>	<p>15. <i>Powierzchnia użytkowa</i></p> <p>1.478 m<sup>2</sup></p>	<p>16. <i>Przeznaczenie pierwotne</i></p> <p>Budynek mieszkalno - usługowy.</p>	<p>17. <i>Użytkowanie obecne</i></p> <p>Budynek mieszkalno - usługowy.</p>
<p>18. <i>Prace budowlane i konserwatorskie, ich przebieg i dokumentacja</i></p> <p>Prace remontowe wykonane w latach 1945-1949:</p> <ul style="list-style-type: none"> <li>• zmiany w obrębie przyziemia budynku związane z uszkodzeniem budynku podczas działań wojennych, jak również adaptacją pierwotnych lokali usługowych na mieszkalne (likwidacja witryn sklepowych, zmiany w obrębie wewnętrznego układu przestrzennego), przebudowa facjat dachu budynku.</li> </ul> <p>Prace remontowe wykonane w latach 1997-2005:</p> <ul style="list-style-type: none"> <li>• przekładka dachu,</li> <li>• Częściowa przebudowa wewnętrznego układu przestrzennego poszczególnych mieszkań związana z powiększeniem łazienek,</li> <li>• przemurowania przewodów kominowych,</li> <li>• bieżące prace remontowe klatek schodowych</li> <li>• odwodnienie terenu,</li> <li>• wymiana instalacji wodno-kanalizacyjnej,</li> <li>• częściowa wymiana stolarki okiennej oraz drzwiowej wewnętrznej oraz zewnętrznej (od podwórza).</li> </ul>		<p>19. <i>Stan zachowania (fundamenty, ściany zewnętrzne, ściany wewnętrzne, sklepienie, stropy, konstrukcje dachowe, pokrycie dachowe, wyposażenie i instalacje)</i></p> <ul style="list-style-type: none"> <li>• Fundamenty stan średni.</li> <li>• Ściany miejscowe uszkodzenia tynku wewnętrznego oraz zawilgocenia ścian m.in. klatki schodowej. Duże ubytki tynku elewacji zewnętrznej oraz widoczne uszkodzenia detalu architektonicznego (gzymsy itp). Ponadto zawilgocenia wynikające z braku izolacji budynku w postaci zmurzenia oraz zagrzybienia tynku wewnętrznego, uszkodzeń cegieł oraz wykwitów na ścianach. Od strony elewacji północno-wschodniej widoczne wtórne zamurowania wielkości otworów okiennych.</li> <li>• Dach stan dobry.</li> <li>• Stolarka drzwiowa stan dobry.</li> <li>• Stolarka okienna stan średni. Wtórna wymiana części okien na okna z PCV o zróżnicowanych podziałach, gabarytach oraz kolorystyki.</li> <li>• Stropy stan dobry.</li> <li>• Podłogi stan średni. Miejscowe uszkodzenia podłóg, jak również ceramicznych posadzek występujących na klatkach schodowych.</li> <li>• Schody wewnętrzne: stan dobry.</li> <li>• Wyposażenie zachowane fragmentarycznie w postaci ciągów komunikacyjnych. Instalacje stan średni.</li> </ul> <hr/> <p>20. <i>Najpilniejsze postulaty konserwatorskie</i></p> <ul style="list-style-type: none"> <li>• wymiana obróbek blacharskich,</li> <li>• remont elewacji. Wskazane jest przywrócenie boniowania występującego w przyziemiu budynku,</li> <li>• wymiana stolarek okiennych wraz z odtworzeniem wielkości, kształtu, kolorystyki oraz ich podziału. Ujednolicenie form okien,</li> <li>• prace remontowe podłóg,</li> <li>• częściowa wymiana oraz naprawa i odgrzybienie tynków wewnętrznych,</li> <li>• wymiana instalacji w budynku,</li> <li>• prace remontowo-konserwatorskie elewacji (oczyszczenie, uzupełnienie zniszczonego tynku).</li> <li>• wykonanie izolacji poziomej oraz pionowej, Uporządkowanie okablowania instalacji znajdujących się na elewacjach oraz wewnątrz budynku w obrębie klatek schodowych, w tym usunięcie z elewacji istniejących anten satelitarnych</li> </ul>	



21. Akta archiwalne (rodzaje akt, numery i miejsca przechowywania)

Projekt kolorystyki elewacji budynku przy ul. Dolnych Wałów 22 Młyńska 1 w Gliwicach; wyk. przez mgr inż. arch. Dariusza Nowaka, Gliwice; 2005 r.; [w:] posiadaniu Wspólnoty Mieszkaniowej w/w obiekcie; brak sygnatury

Spezial Akten des Magistrats der Stadt Gleiwitz betreffend Niederwallstraße 22 [w:] Archiwum Państwowe w Gliwicach, sygn. 12/5559.

22. Bibliografia

Historia Gliwic, red. J. Drabina, Muzeum w Gliwicach; 1995 r.

Gliwice wczoraj. Gleiwitz gestern; M. Gabzdyl, wyd. "Wokół Nas"; Gliwice 1994 r.

Gliwice w starej fotografii, D. Reclaw, wyd. "Wokół Nas"; Gliwice 1998 r.

23. Źródła ikonograficzne

Archiwalna fotografia z około 1924 roku [w:] Reclaw D.; Gliwice w starej fotografii; wyd. "Wokół Nas";

Gliwice 1998 rok, s. 48-49

24. Uwagi różne

25. Opracował

**Biuro projektowe "ARKONA", ul. Wierzbowa 3, 41-902 Bytom, 2005 rok.**

Tekst

plany, rysunki

Zdjęcia, fotografie

Aleksandra Szumska, Anna Olszewska

Aleksandra Szumska, Magdalena Szyszkowska

Anna Olszewska

"Arkona"  
Janusz Kotula

Biuro Projektowe Budowlane  
41-902 Bytom, ul. Wierzbowa 3  
NIP 526-149-90-71

miejsca przechowywania negatywów

"ARKONA" Bytom, ul. Wierzbowa 3

**Karta po wypełnieniu podlega ochronie na podstawie przepisu prawa autorskiego**

26. Adnotacja o inspekcjach, informacje o zmianach (data, imiona i nazwiska wypełniających)

27. Załączniki

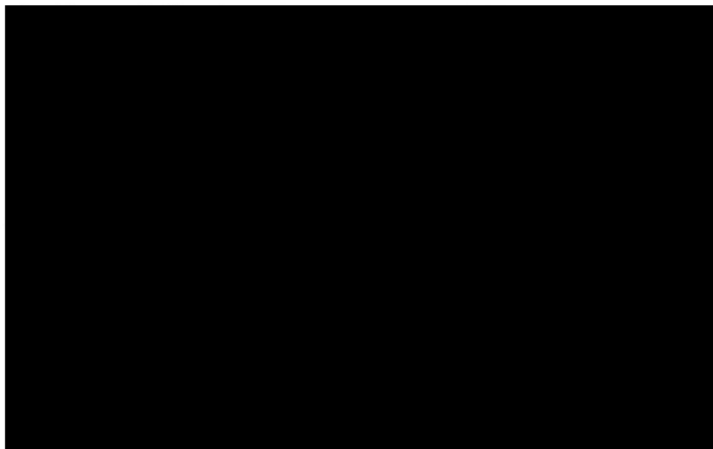
Wkładki sztuk:

8



1. Miejscowość <b>GLIWICE</b>	2. Obiekt <b>BUDYNEK MIESZKALNY</b>	3. Zawartość wkładki <b>CIĄG DALSZY PUNKTU 8 I 13, ZDJĘCIE ARCHIWALNE</b>
----------------------------------	--	--

c.d. Punktu nr 8.



C.d. Punktu 13 - opisu

Drzwi o konstrukcji metalowej *strych* - prostokątne, jednoskrzydłowe drzwi. Drzwi zewnętrzne: drzwi o konstrukcji ramowo-płycinowej na zawiasach francuskich *elewacja południowo-wschodnia* prostokątne, dwuskrzydłowe drzwi, wielopłycinowe. Powyżej drzwi prostokątne, szklone nadświetlne, wypełnione szczebliną o zróżnicowanym układzie. *Elewacja północno-wschodnia* - prostokątne, dwuskrzydłowe drzwi, wielopłycinowe. Górna część skrzydeł szklona oraz wypełniona szczebliną w układzie pionowym. Ponadto współczesne, drewniane, półtoraskrzydłowe drzwi, wielopłycin

**Stolarka okienna** drewniana o konstrukcji skrzynkowej o następujących podziałach *elewacje*: południowo-wschodnia oraz północno-wschodnia prostokątne okna dwudzielne, czteropodziałowe, dwupoziomowe ze ślimieniem. W partii nadślimienia część okien posiada słupek, natomiast w podślimieniu listwa przymykową. W partii podślimienia poziome szczebliny. *Elewacja północno-wschodnia* prostokątne okna jednodelne, dwupodziałowe, dwupoziomowe ze ślimieniem. W partii podślimienia poziome szpros.

Stolarka okienna o konstrukcji krosnowej: elewacja południowo-wschodnia oraz północno-wschodnia (poddasze) prostokątne okna dwudzielne, z poziomymi szprosami, jak również okna zamknięte lukiem pełnym, dwudzielne z poziomymi szprosami. Elewacja północno-wschodnia (klatki schodowe) - prostokątne okna trójdzielne z poziomymi szprosami. Współczesne okna o konstrukcji zespolonej z PCV *elewacje: południowo-wschodnia oraz północno-wschodnia* prostokątne okna dwudzielne oraz prostokątne dwudzielne okna z poziomymi listwami imitującymi ślimię. Ponadto prostokątne okna dwudzielne, czteropodziałowe, dwupoziomowe ze ślimieniem. *Elewacja północno-wschodnia* okna prostokątne, jednodelne. Ponadto okna prostokątne, jednodelne ze szczebliną krzyżową imitującą tzw. krzyż okienny, jak również okna trójpodziałowe z prostokątnym nadślimieniem.

**Rzut** budynek zbliżony swoim rzutem do litery "L", trzytraktowy. Złożony z dwóch charakterystycznych członów: od ulicy Dolnych Wałów oraz ulicy Młyńskiej, których styk kształtowany jest na krzywiźnie. Człon budynku dodatkowo zaakcentowane od strony elewacji południowo-wschodniej dwoma, czteroosiowymi pseudoryzalitami, natomiast od strony elewacji północno - wschodniej dwoma jednoosiowymi ryzalitami. Od strony elewacji południowo-wschodniej oraz północno-wschodniej cztery strefy wejściowe prowadzące do dwóch klatek schodowych budynku. Klatki schodowe znajdują się w tylnym trakcie obiektu od północnego-wschodu.

**Bryła** monumentalna, złożona z dwóch, charakterystycznych członów usytuowanych: od strony ulicy Dolnych Wałów oraz ulicy Młyńskiej, których styk kształtowany jest na krzywiźnie. Człon budynku dodatkowo zaakcentowane od strony elewacji południowo-wschodniej dwoma, czteroosiowymi pseudoryzalitami (2, 3 i 4 os oraz 11, 12 i 13 os przyziemia). W partii poddasza przechodzą one w dwie facjaty. Budynek czterokondygnacyjny. Od strony elewacji południowo-wschodniej dwie strefy wejściowe prowadzące do poszczególnych klatek schodowych budynku (zlokalizowane w 3 i 12 osi elewacji). Budynek kryty jest dwuspadowymi dachem. Facjaty pseudoryzalitów budynku znajdujące się od strony elewacji południowo-wschodniej (w 6 i 13 osi), przekryte są wielospadowymi dachami, natomiast pozostałe facjaty znajdujące się od elewacji południowo-wschodniej oraz północno-wschodniej budynku przekryte są indywidualnymi, dwuspadowymi dachami o symetrycznych połaciach. Tworzą one dach wielospadowy obiektu. Budynek podpiwniczony, z częściowo użytkowym poddaszem.

Wkładkę założył

Miejsce przechowywania negatywów

biuro projektowe „ARKONA”, ul. Wierzbowa 3, 41-908 Bytom, 2005 rok

zbiory prywatne autora

"Arkona"  
Janusz Kotula  
Usługi Projektowe i Budowlane  
41-908 Bytom, ul. Wierzbowa 3  
71 825-13-1471

- VERTE -



**Elewacja południowo-wschodnia** tynkowana, czterokondygnacyjna, z częściowo użytkowym poddaszem. Elewacja zaakcentowana dwoma, czteroosiowymi pseudoryzalitami, które w partii dachu przechodzą w formę dużych facjat zamkniętych trójkątnymi szczytami. W polu szczytów niewielkie okna zamknięte łukiem pełnym. Elewacja o zróżnicowanej ilości osi w poszczególnych kondygnacjach. W pierwszej kondygnacji 15-osiowa. W drugiej, trzeciej i czwartej kondygnacji 17-osiowa, natomiast w części poddasza 15-osiowa. (Pseudoryzalit zlokalizowane w 2, 3 i 4 osi oraz w 11, 12 i 13 osi przyziemia). Osie elewacji wyznaczone prostokątnymi oknami oraz drzwiowymi znajdującymi się w 3 i 12 osi przyziemia. Otwory okienne usytuowane w przyziemiu elewacji osadzone są w prostokątnych blendach, natomiast okna drugiej i trzeciej kondygnacji znajdują się w wycofanych płaszczyznach elewacji. Dodatkowo otwory okienne występujące na wysokości drugiej kondygnacji zostały podkreślone plicynami, zamkniętymi od góry łukiem pełnym. Elewacja artykułowana pilastrami (posiadającymi rozbudowane cokoły i skromne kapitele), które występują na wysokości drugiej i trzeciej kondygnacji (z wyłączeniem partii pseudoryzalitów). Elewacja dodatkowo rozczłonowana cokołem, gzymsami międzykondygnacyjnymi występującymi pomiędzy pierwszą i drugą oraz trzecią i czwartą kondygnacją, jak również gzymsami podokiennymi znajdującymi się na wysokości drugiej i czwartej kondygnacji. Całość elewacji zwieńczona gzymsem wieńczącym.

**Elewacja północno-wschodnia** tynkowana, czterokondygnacyjna, z częściowo użytkowym poddaszem. Elewacja dodatkowo zaakcentowana dwoma, jednoosiowymi ryzalitami, które w partii dachu przechodzą w facjaty zwieńczone trójkątnymi szczytami. Elewacja o zróżnicowanej ilości osi w poszczególnych kondygnacjach. W pierwszej i trzeciej kondygnacji 17-osiowa, na wysokości drugiej oraz czwartej kondygnacji 18-osiowa. Poddasze doświetlone jest 7 facjatami o różnorodnej wielkości oraz formie. Ryzality zlokalizowane w 6 i 13 osi przyziemia. Osie elewacji wyznaczone prostokątnymi oknami o zróżnicowanej wielkości oraz podziale, jak również drzwiowymi znajdującymi się w 6 oraz 13 osi przyziemia. Mieszczą one prostokątne drzwi (w 6 osi półtoraskrzydłowe, natomiast w 13 osi - dwuskrzydłowe). Część otworów okiennych przyziemia zabezpieczona metalowymi kratami. Elewacja dodatkowo rozczłonowana gzymsem podokiennym zlokalizowanym na wysokości drugiej kondygnacji oraz gzymsem wieńczącym.

**Wnętrze** częściowo zachowany pierwotny układ przestrzenny budynku w postaci dwóch klatek schodowych budynku. Na poszczególnych kondygnacjach klatek obiektu znajdują się dwa lokale mieszkalne. Wtórny podział lokali znajdujących się w przyziemiu obiektu wynikający z adaptacji lokali usługowych na mieszkalne. Pomieszczenia mieszkalne usytuowane w pierwszym i trzecim trakcie budynku skomunikowane są między sobą korytarzem oraz amfiladowo.

**Wyposażenie** częściowo zachowany wystrój klatek schodowych złożony z oryginalnych ciągów komunikacyjnych oraz częściowo zachowanej wewnętrznej stolarki drzwiowej i okiennej.

**Instalacje** - elektryczna, wodno-kanalizacyjna, telefoniczna, gazowa, odgromowa, ogrzewanie w postaci pieców kaflowych, elektrycznych oraz ogrzewanie etażowe. Ponadto częściowa instalacja sygnalizacyjna.



Archiwalna fotografia z około 1924 roku. Widoczny jest tu przedmiotowy budynek.  
Źródło: Gliwice w starej fotografii, D. Reclaw, wyd. "Wokół Nas"



1.Miejscowość <b>GLIWICE</b> ulica Dolnych Wałów 22 i Młyńska 1	2.Obiekt <b>BUDYNEK MIESZKALNY</b>	3.Zawartość wkładki <b>ZDJĘCIA</b>
---	---------------------------------------	---------------------------------------



Fot. 2. Fragment elewacji południowo-wschodniej.



Fot. 3. Drzwi elewacji południowo-wschodniej.



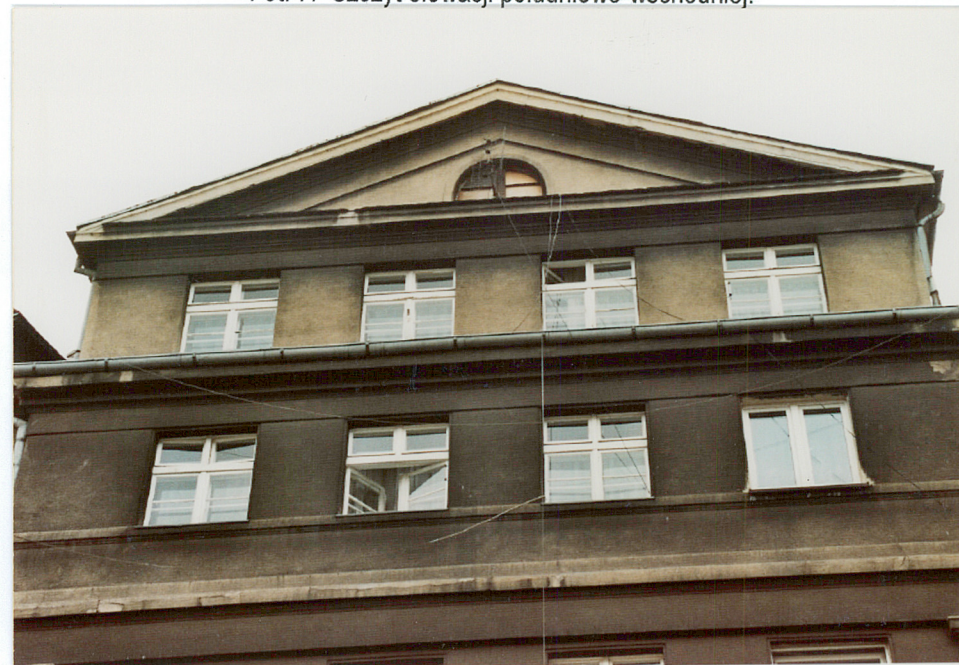
Fot. 4. Okna elewacji południowo-wschodniej.



Fot. 5. Widok ogólny kamienicy u zbiegu ulic Dolnych Wałów i Młyńskiej



Fot. 7. Szczyt elewacji południowo-wschodniej.



Fot. 6. Fragment elewacji południowo-wschodniej.



Fot. 8. Facjtki elewacji południowo-wschodniej. Widok pokrycia dachu.



1. Miejscowość <b>GLIWICE</b> ulica Dolnych Wałów 22 i Młyńska 1	2. Obiekt <b>BUDYNEK MIESZKALNY</b>	3. Zawartość wkładki <b>ZDJĘCIA</b>
--	--	--



Fot. 9. Widok fragmentu elewacji południowo-wschodniej  
od strony ulicy Młyńskiej



Fot. 10. Widok fragmentu elewacji południowo-wschodniej  
od strony ulicy Dolnych Wałów



Fot. 11. Zbliżenie elewacji  
południowo-wschodniej.





Fot. 12. Zbliżenie fragmentu elewacji południowo-wschodniej.



Fot. 13. Fragment elewacji północno-wschodniej.



Fot. 14. Drzwi od strony elewacji północno-wschodniej.



1.Miejscowość <b>GLIWICE</b> ulica Dolnych Wałów 22 i Młyńska 1	2.Obiekt <b>BUDYNEK MIESZKALNY</b>	3.Zawartość wkładki <b>ZDJĘCIA</b>
---	---------------------------------------	---------------------------------------



Fot. 15. Elewacja północno-wschodniej.



Fot. 16. Okno elewacji północno-wschodniej.



Fot. 17. Drzwi elewacji północno-wschodniej.



Fot. 18, 19. Widok elewacji północno-wschodniej.





1.Miejscowość <b>GLIWICE</b> ulica Dolnych Wałów 22 i Młyńska 1	2.Obiekt <b>BUDYNEK MIESZKALNY</b>	3.Zawartość wkładki <b>ZDJĘCIA</b>
---	---------------------------------------	---------------------------------------



Fot. 26, 27. Widok konstrukcji więźby dachowej.

Wkładkę założył

Miejsce przechowywania negatywów

biuro projektowe „ARKONA”, ul. Wierzbowa 3, 41-908 Bytom, 2005 rok

zbiory prywatne autora

„Arkona”  
Janusz Kotula  
Usługi Projektowo Budowlane  
41-908 Bytom, ul. Wierzbowa 3  
Nr 626-149-90-71

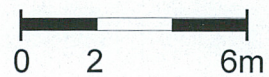
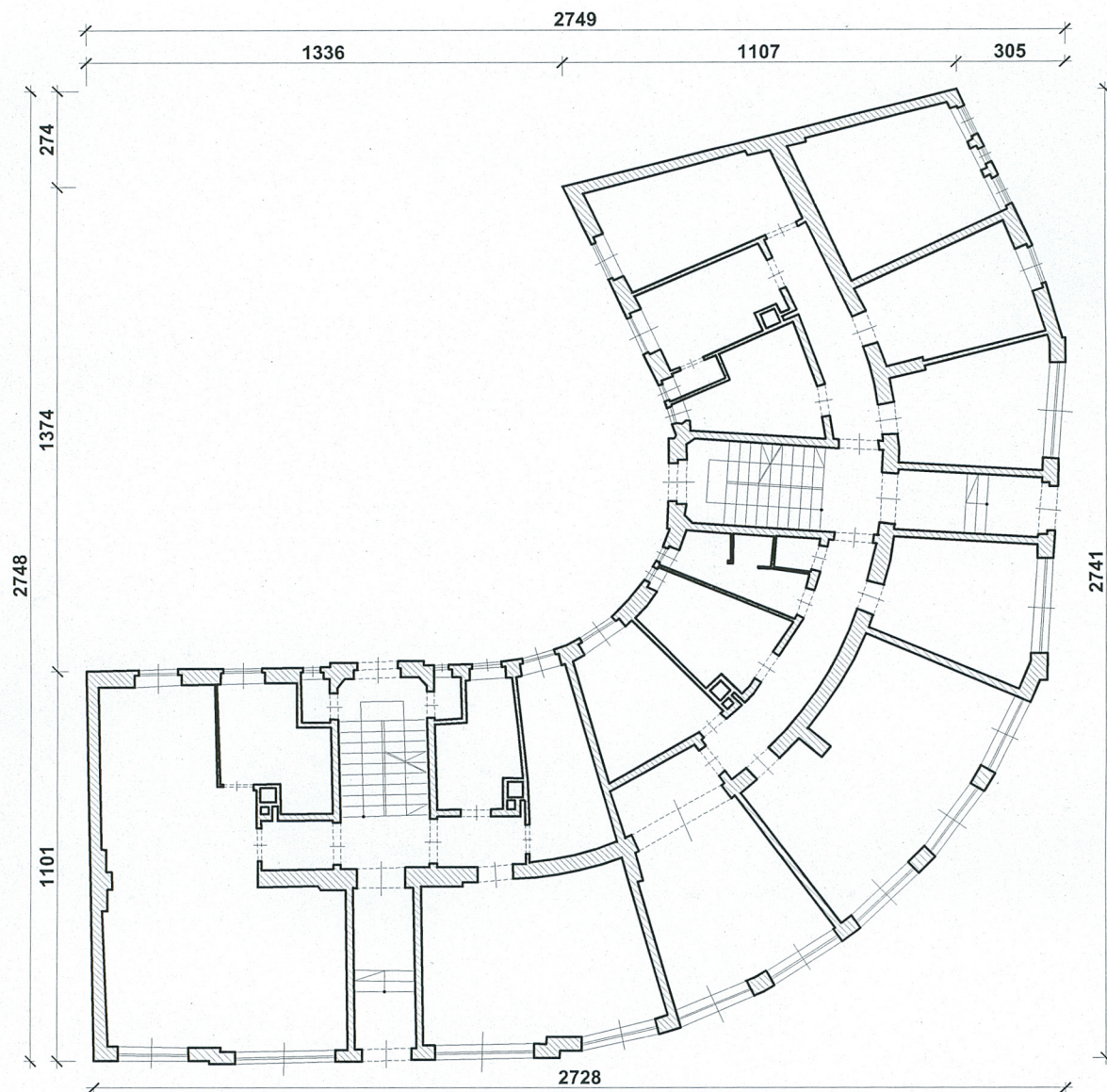


**"Artoria"**  
Janusz Kordula  
Usługi Projektowo Budowlane  
41-903 Rybnik, ul. Wierzbowa 3  
NIP 626-149-90-71

SYTUACJA  
SKALA 1:500







RZUT PODSTAWOWY  
SKALA 1:200





1. Miejscowość <b>GLIWICE</b>	2. Obiekt <b>BUDYNEK MIESZKALNY</b>	3. Zawartość wkładki <b>ELEWACJE</b>
----------------------------------	--	---

**ELEWACJA POŁUDNIOWO-WSCHODNIA**

Projekt kolorystyki elewacji budynku przy ul. Dolnych Wałów 22 Młyńska 1 w Gliwicach;  
 wyk. przez mgr inż. arch. Dariusza Nowaka, Gliwice; 2005 r.;  
 [w.] posiadaniu Wspólnoty Mieszkaniowej w/w obiektu; brak sygnatury

Wkładkę założył  
 Miejsce przechowywania negatywów

biuro projektowe „ARKONA”, ul. Wierzbowa 3, 41-908 Bytom, 2005 rok  
 zbiory prywatne autora

Janusz Kobiński  
 Usługi Projektowe i Budowlane  
 41-908 Bytom, ul. Wierzbowa 3  
 NIP 696 111 111

0 1 3m SKALA 1:100

- VERTE -





# ELEWACJA PÓŁNOCNO-ZACHODNIA OD PODWÓRZA

Projekt kolorystyki elewacji budynku przy ul. Dolnych Wałów 22 Młyńska 1 w Gliwicach;  
 wyk. przez mgr inż. arch. Dariusza Nowaka, Gliwice; 2005 r.;  
 [w:] posiadaniu Wspólnoty Mieszkaniowej w/w obiektu; brak sygnatury

0 1 3m SKALA 1:100