

1. Obiekt

DOM MIESZKALNY /KAMIENICA/ NR 6

2. Czas powstania
ok.1860r.
rozb.XIX-XXw.

3. Miejscowość
CZĘSTOCHOWA

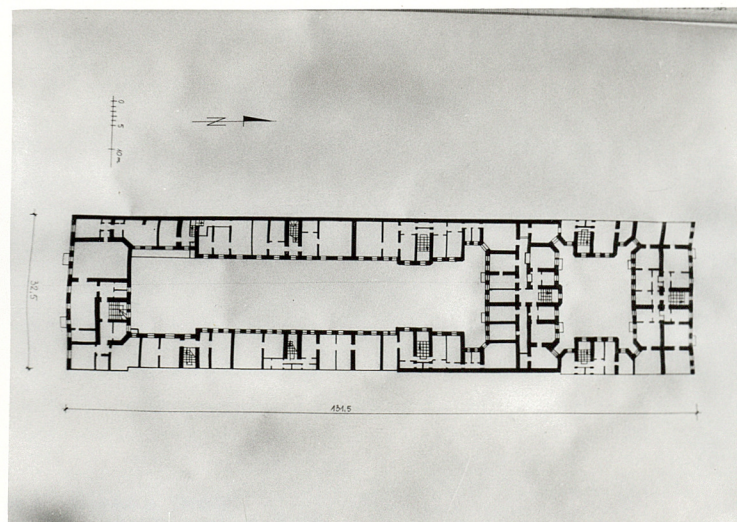
11 Zdjęcia: rzut, przekrój, sytuacja, orientacja



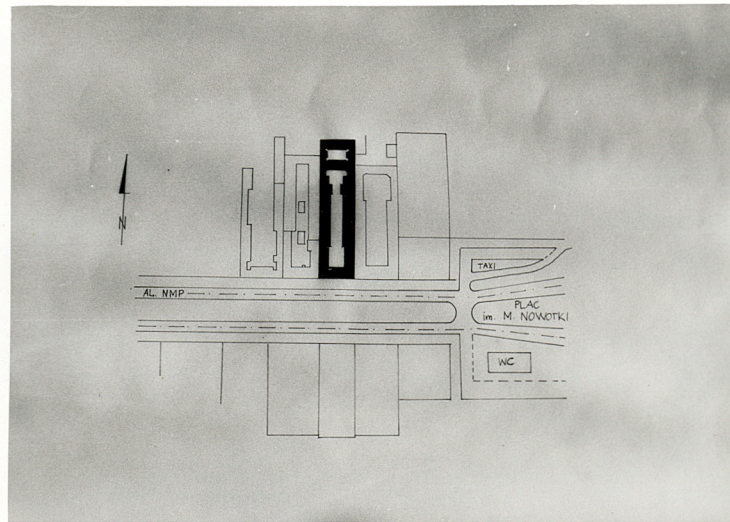
WIDOK OGÓLNY BUDYNKU



ORIENTACJA



RZUT



SYTUACJA

4. Adres Częstochowa
Al.NMP nr 6
nr hipoteczny Księga wieczysta
nr [REDACTED]

5. Przynależność administracyjna
województwo częstochowskie
gmina

6. Poprzednie nazwy miejscowości

7. Przynależność administracyjna
przed 1 VI 1975
województwo katowickie
powiat Częstochowa

8. Właściciel i jego adres
administrator: [REDACTED]
właściciel: [REDACTED]
[REDACTED] - zam.poza granica

9. Użytkownik i jego adres
mieszkania prywatne,
Centralna Składnica Harcerska,
Biuro Turystyczne "Turysta"

10 Rejestr zabytków
Nr A/382/88 data 1988-05-16

12. Autorzy, historia obiektu, określenia stylu.

Budynek frontowy powstał około 1860r. Pierwszy właściciel - Mateusz Zawadzki. Nadbudowany do wysokości pierwszego piętra w ostatnich latach XIXw lub na początku XXw. Oficyna prawa powstała prawdopodobnie około roku 1870, lewa w końcu XIXw. W r. 1901 przebudowany wg projektu architekta Lie. Pozostałe zabudowania powstały w roku 1907. Właścicielami budynku była żydowska rodzina Wekslerów. W okresie międzywojennym należał do Wekslerów i Lewitów. Po roku 1948 właścicielami zostali:

spadkobiercy

13. Opis (sytuacja, materiał, konstrukcja, rzut, bryła, elewacje, wnętrze, wyposażenie, instalacje)

Sytuacja

Budynek usytuowany w zwartej zabudowie w północnej pierzei Al. NMP. Nieruchomość z dwoma wybrukowanymi podwórkami.

Materiał, konstrukcja, technika

Murowany z kamienia wapiennego, łamanego na zaprawie wapiennej/obiekt frontowy/ i cegły. Podpiwniczony. W budynku frontowym piwnice sklepione kolebkowo. Otynkowany. Stropy międzypiętrowe drewniane i stalowo-żelbetowe. Stropy strychowe drewniane. Konstrukcja dachowa płaskiowo kleszczowa. Dach pokryty papą. Schody drewniane jednobiegowe, betonowe. Balustrady schodów drewniane, żelazno-drewniane. Podłogi drewniane, betonowe. Okna ościeżnicowe i drzwi - drewniane. Obramienia witryn parteru metalowe.

Rzut

Budynek główny na rzucie prostokąta 32,5x26,4 m z dwoma wąskimi oficynami dwukondygnacyjnymi i dostawianymi nowszymi oficynami o rzucie mocno wydłużonego prostokąta. Utworzone przez nieruchomość wąskie, prostokątne podwórko zamknięte oficyną tylną z sienią przejazdową na osi prowadzącą na drugie podwórko zbliżone do kwadratu zamknięte z czterech stron oficynami. Naroża oficyn drugiego podwórka ścięte skośnie; w ten sposób utworzono kwadratowe w rzucie wcięcia 2x2m. Rzut całej nieruchomości regularny, wskazujący na logiczne dowiązanie nowych oficyn i stworzenie jednorodnej całości.

Bryła

Budynek główny z pierwotnymi oficynami dwukondygnacyjny, kryty dachem dwuspadowym, oficyny dachem pulpitowym. Nowsze oficyny trzykondygnacyjne: tylne zamykające podwórkę dwuspadowe, oficyny boczne - dachy pulpitowe.

Elewacje

Elewacja południowa dwukondygnacyjowa. Sienią przejazdową w osi środkowej z ozdobną bramą żeliwną. Z lewej strony bramy odbojnik. Po bokach bramy witryny sklepowe. Elewacja południowa podzielona 6 pilastrami, w górnej kondygnacji boniowanymi. Kondygnacja dolna i górna zwieńczone wąskim profilowanym gzymsem. Gzyms podokapowy wydatny, profilowany. Kondygnacja piętra dziewięćcio-osioła; osie wyznaczają okna prostokątne w prostych obramieniach profilowanych. Nad otworami okiennymi i balkonowymi odcinki gzymsu nadokiennego. Pod oknami górnej kondygnacji gzyms podokienny na całej długości budynku. Wzdłuż budynku cokol wysokości 0,6 m. c.d. wkładkanr 2

Wyposażenie

Z oryginalnych elementów wyposażenia zachowany lewy odbojnik w bramie frontowej, brama żeliwna i żeliwne balustrady balkonowe.

Instalacje

elektryczna, wodno-kanalizacyjna, ogrzewcza/piece/, wentylacyjna.

<p>14. Kubatura</p> <p>17.463 m³</p>	<p>15. Powierzchnia użytkowa</p> <p>5.124,2 m² bez poddasza w tym: bud.frontowy -1236,0 m² oficyny -3888,2 m²</p>	<p>16. Przeznaczenie pierwotne</p> <p>mieszkalne</p>	<p>17. Użytkowanie obecne</p> <p>mieszkalne i usługowo- handlowe</p>
<p>18. Prace budowlane i konserwatorskie, ich przebieg i dokumentacja</p> <p>W 1950 r. przeprowadzony został remont oficyny.</p>		<p>19. stan zachowania (fundamenty, ściany zewnętrzne, ściany wewnętrzne, sklepienia, stropy, konstrukcje dachowe, pokrycie dachu, wyposażenie i instalacje)</p> <p>ogólny stan zachowania dobry, ubytki tynku w elewacji od strony podwórza, brak prawego odbojnika w bramie od strony frontowej</p> <p>20. Najpilniejsze postulaty konserwatorskie</p> <p>Uzupełnienie tynku. Uzupełnienie lub całkowite usunięcie wybitego szyldu. Przy dalszym postępowaniu konserwatorskim wskazana zmiana i ujednolicenie witryn sklepowych.</p>	

21. Akta archiwalne (rodzaj akt, numer i miejsce przechowywania)

Księga wieczysta nr [redacted] - Państwowe Biuro
Notarialne w Częstochowie

22. Bibliografia

23. Źródła ikonograficzne i fotografia (rodzaj, miejsce przechowywania, sygnatury)

24. Uwagi różne

25. Opracował

tekst mgr inż. Ewa Bagińska, lipiec 1989r. *ef*

imię, nazwisko, data, podpis

plany, rysunki mgr inż. Ewa Bagińska, czerwiec 1989r. *ef*

imię, nazwisko, data, podpis

zdjęcia lotogr. mgr inż. Ewa Bagińska, lipiec 1989r. *ef*

imię, nazwisko, data, podpis

miejsce przechowywania negatywów B.B.i D.Z. w Częstochowie

Karta po wypełnieniu podlega ochronie na podstawie przepisów prawa autorskiego

26. Adnotacje o inspekcjach, informacje o zmianach (daty, imiona i nazwiska wypełniających)

27. Załączniki

wkładka nr 1 i 2

1. Miejscowość C Z E S T O C H O W A	2. Obiekt DOM MIESZKALNY/KAMIENICA	3. Zawartość wkładki c.d. pkt.8,11
---	---------------------------------------	---------------------------------------

Pkt.8.: mi kraju; [REDACTED]

Pkt.11:



BRAMA PRZEJAZDOWA - SIEN' /W EL. POŁUDNIOWEJ - FRONTOWEJ /



DETAL - LEWY ODBOJNIK
W BRAMIE FRONTOWEJ



FRAGMENT II KONDYGNACJI EL. POŁUDNIOWEJ

Wkładkę założył mgr inż Ewa Bagińska, lipiec 1989r.

Miejsce przechowywania negatywów B.B.i D.Z. w Cz-wie

Udziałowa 803 88.03.28 500 szt.



OZDOBNA BALUSTRADA BALKONOWA - EL. PŁD.



WIDOK I PROSTOKĄTNEGO PODWÓRKA



WIDOK II KWADRATOWEGO
PODWÓRKA



W LEWEJ OFICYNIE DREWNIANA ZADASZONA
GALERYZKA



WIDOK OGÓLNY ELEWACJI FRONTOWEJ

1. Miejscowość CZESTOCHOWA	2. Obiekt DOM MIESZKALNY/KAMIENICA/	3. Zawartość wkładki c.d. pkt.13
-------------------------------	--	-------------------------------------

Pkt.13 : c.d. elewacje -kondygnacja I piętra w I podwórku (prostokątnym) lewej oficyny dwudziesto trzy -osiowa, prawej oficyny dwudziesto siedmio-osiowa, tylnej oficyny jedenasto-osiowa. W lewej oficynie na pierwszym piętrze drewniana zadaszona galeryjka z ozdobną balustradą oraz ozdobnymi słupami wraz z ozdobnymi mieczami. Kondygnacja I piętra II podwórka (kwadratowego) dwudziesto dziewięcio-osiowa. Okna klatek półkoliście zwieńczone.

Wkładkę założył mgr inż. Ewa Bagińska , lipiec 1989r.

Miejsce przechowywania negatywów

Udziałowa 803 88.03.28 500 szt.