

KOŚCIÓŁ FIL. P.W. ŚW. JANA CHRZCICIELA

2. Czas powstania  
2 poł. XVIIw.

3. Miejscowość

BRUSIEK

4. Adres Brusiek

nr hipoteczny .....

5. Przynależność administracyjna

województwo częstochowskie

gmina Koszęcin

pow. LUBLINIEC

6. Poprzednie nazwy miejscowości

7. Przynależność administracyjna  
przed 1.VI.1975 r.

województwo katowickie

powiat Lubliniec

8. Właściciel i jego adres

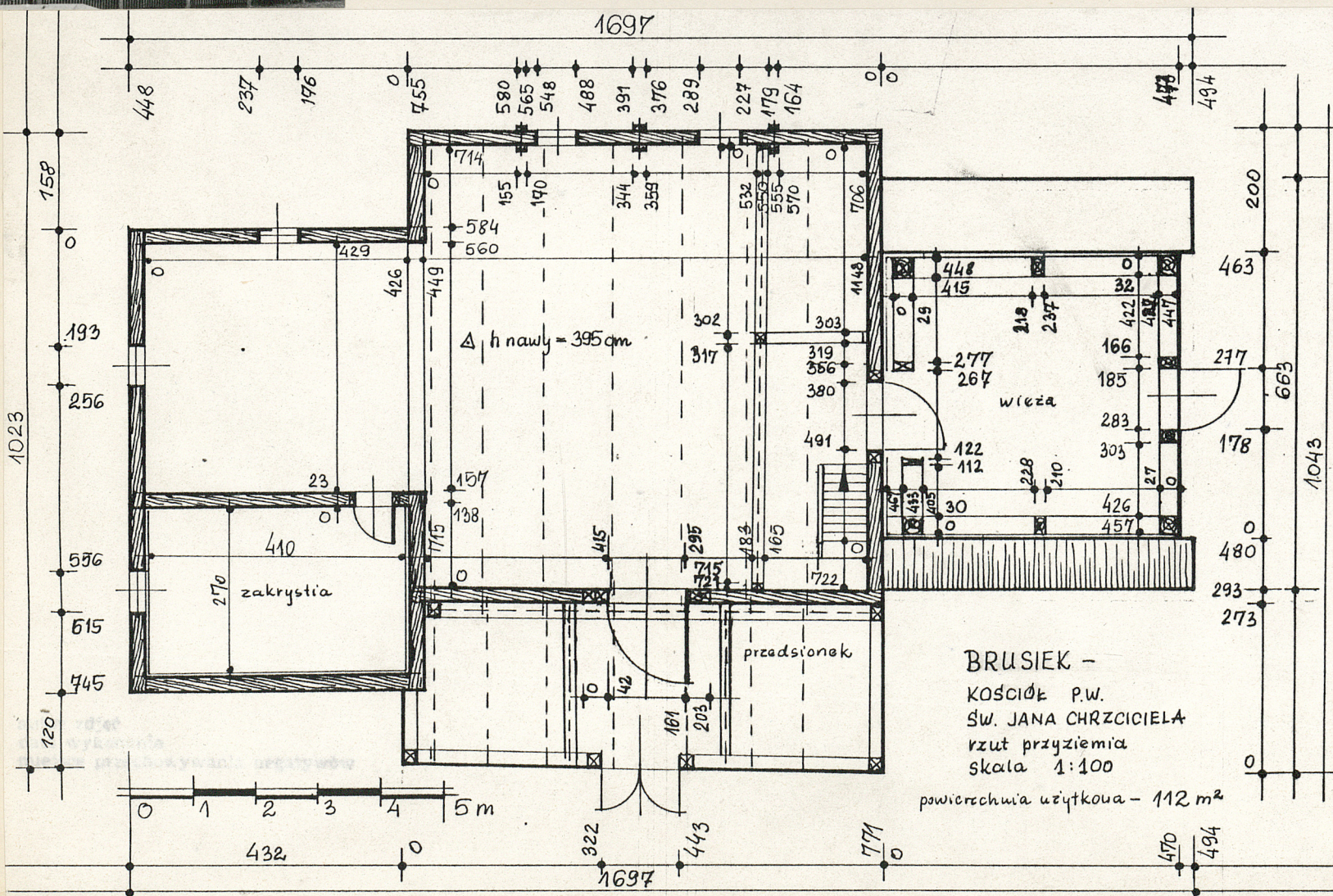
9. Użytkownik i jego adres

Parafia Kościoła Rzymsko-Katolic  
42-750 Kalety - Drutarnia  
ul. Dolna 1

10. Rejestr zabytków

Nr 539/379/60 ~ 13.03.1969

Nr 49 A/69/78 data 10.02.1978





Brusiek i odległa o 3 km Drutarnia to miejscowości historycznie związane z tradycjami hutnictwa żelaza na tym terenie i obie związane były z drewnianym kościołem św. Jana Chrzciciela w Bruśku. Kościół ten - parafialnie dzielił losy odległego o 7 km Koszęcina i w r. 1879 włączony został w obręb utworzonej tam "kuracji", odłączonej od parafii Sądów.  
(Rocznik Diecezji Katowickiej, 197)

Kościół filialny w Bruśku określa się, jako zbudowany "zapewne w 2 poł. XVII wieku, na miejscu wcześniejszego (?)". Gruntownie odrestaurowany w r. 1930.

(Katalog Zabytków Sztuki w Polsce)

Na podstawie pobieżnych oględzin przypuszczać można, że kościół ten nie tyle "został wybudowany na miejscu wcześniejszego" - co jeszcze podano jako wątpliwe (bo ze znakiem za pytania) - ale został on, może i w czasie 2 poł. XVII wieku, w okresie ożywionego ruchu budowlanego przebudowany, a właściwie rozbudowany z wykorzystaniem ścian kościoła wcześniejszego.

Nad nawą zachowany jest w istniejącej więźbie dachowej → fragment starej połaci dachowej, o mniejszym kącie spadku, jakby z dachu 2-spadowego jednak o kalenicy ustawionej prostopadłe o obecnej kalenicy; nawa kościoła - na planie kwadratu; stare drzwi wejściowe do nawy umieszczone są idealnie na osi pn. ściany nawy. Zatem przypuszczać można, że przed rozbudową kościół był jednoprzestrzenny na planie kwadratu z wejściem na osi pn. ściany; za usytuowaniem ołtarza przy pd. ścianie może przemawiać również fakt, że znajdujące się w kościele stalle o 5 siedziskach (które zwykle bywają z boku ołtarza) → tu usytuowane są pod obecnym chórem muzycznym, czyli przy zach. ścianie; stalle stare i doceniono ich wartość, skoro z przybudowanej wieży drzwi wejściowe do nawy zsunięto z osi w kierunku północnym, zachowując wszystkie siedziska.

## 11. SYTUACJA.

Brusiek, to wieś położona w Lasach Lublinieckich, w odległości ok. 12 km na pd.-wsch. (w linii prostej) od Lublińca, w odległości 7 km na pd. od Koszęcina, w odległości 9 km na pn.-wsch. od Tworoga i w odległości 5 km na zachód od Kalet. Przez Brusiek od wsch. w kierunku zach. przepływa rzeka Mała Panew. Kręta, lokalna, ale o nawierzchni asfaltowej droga wiodąca z Koszęcina w kierunku południowym - w Bruśku, obecnie tuż za mostem rozwidla się: jej wschodnia odnoga, to stara droga zbliżająca się prawie równolegle do biegu rzeki, która w odległości ok. 400 m od mostu ponownie rozwidla się wiodąc w kierunku pd.-zach. → do Tworoga i w kierunku wschodnim → do Kalet i Drutarni. Ponadto z Bruśka wychodzi droga o nawierzchni gruntowej utwardzonej - za północ od mostu → w kierunku zach. do osady Krywałd oraz droga leśna - od drogi do Kalet, przy wschodniej linii ogrodzenia cmentarza, przy kościelnego, w kierunku południowym do osady leśnej o nazwie Mikołeska. W 1.50-tych bieg drogi nr 907 Koszęcin-Tworóg na terenie Bruśka został skrócony → na pd. od mostu odchyła się ku pd.-zach. przechodzi jakby przez wielką polanę i dalej łączy się ze starym biegiem drogi. Zabudowa wsi Brusiek - luźna i rozproszona ciągnie się na pn. do mostu wzdłuż drogi do Koszęcina i "na" Krywałd, ale najstarsza zabudowa znajdowała się na pd. od mostu przy drodze do Kalet. **Kościół** stoi jakby na zamknięciu starej drogi, która przed nim rozwidla się w kierunku wschodnim → do Kalet i zach. → do Tworoga; stoi na cmentarzu grzebalnym (do chwili obecnej). Orientowany, ale dojście na cmentarz znajduje się z pn. strony kościoła.

## 2. MATERIAŁ.

**Ściany** - z drewna dartego, łączone na zamki ciesielskie i kołki. Nawa, prezbiterium i zakrystia - konstrukcji zrębowej (fot. 26), zewnątrz oszalowane gontem, z wyjątkiem trójkątnych ścian szczytowych, które oszalowane są deskami pionowymi na styk. Pn. ściana zakrystii oszalowana jest dranicami (bardzo długi gont). Pd. ściana nawy wzmocniona jest w trzech miejscach lisicami. Wewnątrz nawy i prezbiterium: na ścianach i suficie - polichromia. Zakrystia wyłożona płytami. Wieża i przedsionek - konstrukcji słupowej, od zewnątrz oszalowane deskami w układzie pionowym, z nabitymi na styki listwami, od wnętrza - z widoczną konstrukcją ścian. Przy dolnej części bocznych pn. i pd. ścian wieży - wydatne, wysunięte dodatkowo w kierunku zach. zadaszenia osłaniające przyziemie, każde pokryte 3 warstwami dranic. Przy dolnej części przedsionka - oszalowanie (niby cokół) z 3 desek poziomych, nachodzących na siebie od góry.

**Stropy** - w nawie, prezbiterium, zakrystii - na belkach drewnianych z pułapem dolnym, malowanym, bez izolacji termicznej od góry; belki stropowe są zarazem więzówymi konstrukcji więźby dachowej. W przedsionku - otwarta więźba dachowa. Wnętrze wieży podzielone jest belkami stropowymi rozmieszczonymi na 2 poziomach, ale na tych w części brak jest górnych pował, a w części są to luźno położone deski zamiast pował → widoczna konstrukcja.

**Więźba dachowa** - z drewna dartego, ze znakami ciesielskimi, łączona na zamki ciesielskie i drewniane kołki; kołki bardzo charakterystyczne dla tej konstrukcji - długie, wystające z obu stron złączy na odległość 10~5, 12~5



|  |   |   |   |
|--|---|---|---|
| 14. Kubatura<br><br>768,6 m <sup>3</sup>   | 15. Powierzchnia użytkowa<br><br>112 m <sup>2</sup> | 16. Przeznaczenie pierwotne<br><br>kościół rzym.-kat.   | 17. Użytkowanie obecne<br><br>kościół rzym.-katolicki |
| 18. Prace budowlane i konserwatorskie, ich przebieg i dokumentacja<br>Gruntownie odrestaurowany w 1930 r. - dokumentacji - brak.   |   | 19. Stan zachowania (fundamenty, ściany zewnętrzne, ściany wewnętrzne, sklepienia, stropy konstrukcje dachowe, pokrycie dachu, wyposażenie i instalacje)<br><br>Ściany kościoła - szczególnie widoczne to jest w prezbiterium - są przechylone w kierunku południowym. Stan zachowania drewna konstrukcyjnego więźby - ogólnie w stanie dobrym. |   |
| 20. Najpilniejsze postulaty konserwatorskie<br>Użytkować zgodnie z przeznaczeniem, systematycznie prowadzić remonty bieżące, nie dopuścić do pogorszenia stanu technicznego. Nie wprowadzać nowego wyposażenia ! |   |   |   |



21. Akta archiwalne (rodzaj akt, numer i miejsce przechowywania)

22. Bibliografia

1. Katalog Zabytków Sztuki w Polsce, t.VI woj.katowickie  
pod red. Izabeli Rejduch-Samkowej i Jana Samka,  
z.8. powiat lubliniecki, oprac. Marian Kornecki i  
Izabela Rejduch-Samkowa, Warszawa 1960, s.5-6.

23. Źródła ikonograficzne i fotografie (rodzaj, miejsce przechowywania, sygnatury)

24. Uwagi różne

25. Wypełnił

Łucja Gajda, 1992 r.

imię i nazwisko

data

*Łucja Gajda*

26. Sprawdził

imię i nazwisko

data

27. Załączniki

Wkładki nr: 1,2,3,4,5,6.



-----  
miejscowość: B R U S I E K  
-----

-----  
obiekt: kościół p.w. św.  
Jana Chrzciciela  
-----

-----  
zawartość wkładki:  
fotografie - nawy i drzwi  
z przedsionka do nawy  
-----

-----  
wkładkę założyła: Łucja  
Gajda  
-----

-----  
miejsce przechowywania ne-  
gatywów: Archiwum WKZ  
Częstochowa  
-----



1.



3.



4.

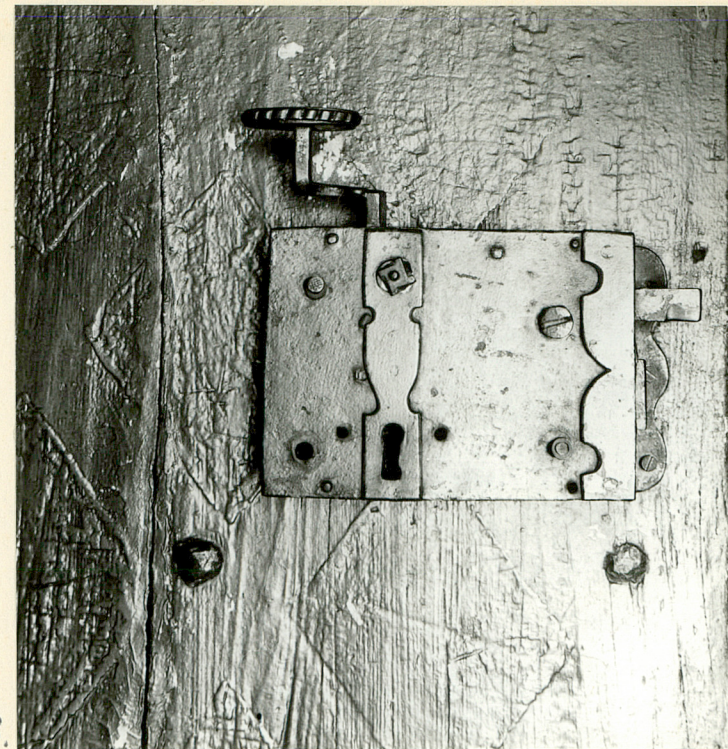


2.

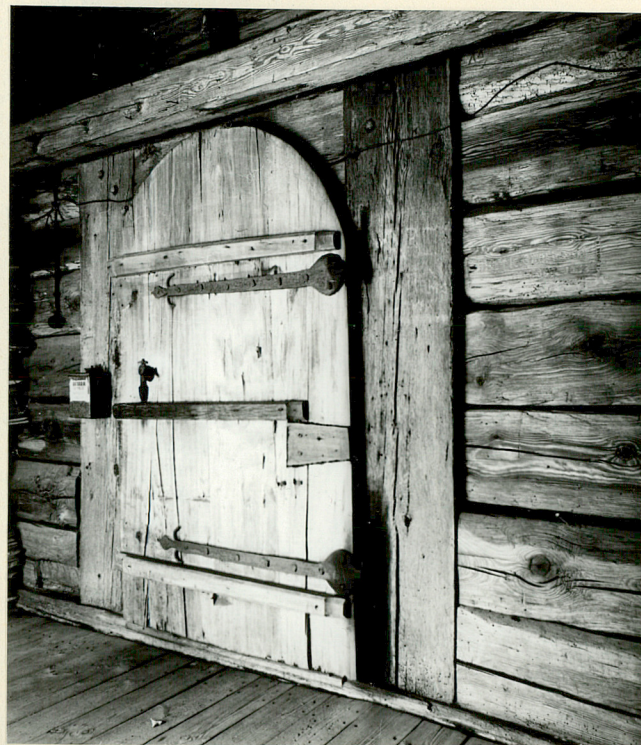


5



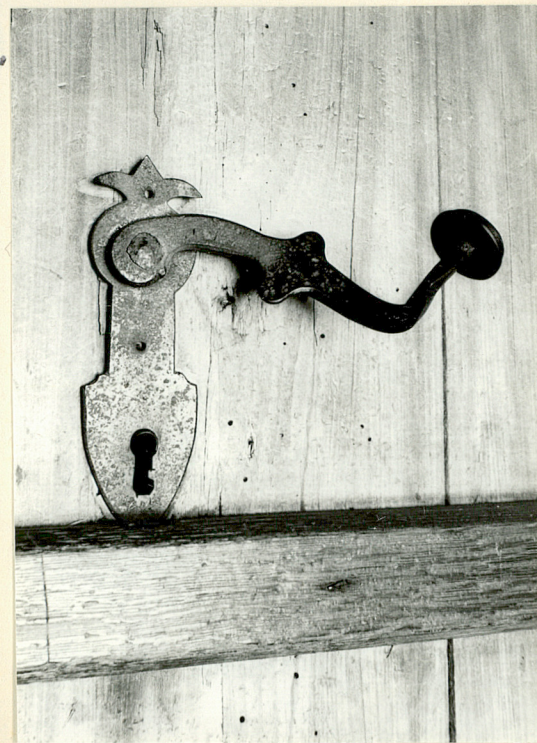


17. 8.



10.

9.





| 1. Miejscowość | 2. Obiekt (nazwa jak w karcie) | 3. Zawartość wkładki (nazwa obiektu lub materiału uzupełniającego) |
|----------------|--------------------------------|--|
| B R U S I E K  | KOŚCIÓŁ                        | c.d.opisu  |

cm. Konstrukcja nad prezbiterium - krokwiowo-jętkowa: 4 więzary tj.: 3 + 1 zewnętrzny (i jeden dodatkowy wspólny z nawą); krokwie wpuszczone w belki stropowe i usztywnione tylko jedną jętką (grzędą); usztywnienia poprzecznego brak. Więźba dachowa nad nawą - to 8 więzarów: krokwie wpuszczone w belki stropowe-więzarowe i usztywnione poprzecznie jętkami umieszczonymi na dwóch poziomach; wzdłuż osi budynku na belkach stropowych-więzarowych leży leżnia, na której stoją słupy w 1,3,5,8 więzarze (licząc od prezbiterium) górą, tj. pod górnym poziomem jętek połączone ryglami 1~3 i od 5~8, i w połowie swej wysokości słupy zapewne na nakładkę są połączone pod dolnym poziomem jętek z podłużnym rygłem. Każdy więzar usztywniony jest poprzecznie z dolną belką stropową-więzarową dwoma symetrycznie po 1 z każdej strony rozmieszczonymi długimi zastrzałami pionowymi, równoległymi do słupów środkowych. Słupy środkowe usztywnione są podłużnie mieczami i długimi krzyżującymi się na kształt krzyży św. Andrzeja zastrzałami (krzyżujące się zastrzały usztywniają słupy więzarów: 1~3, 3~5, 7~8). Pomiędzy 3 i 5 więzarem - na dolnym poziomie jętek spoczywają różnej długości podkładki, na których stoją słupy konstrukcyjne sygnaturki. Pomiędzy 4 i 7 więzarem nad belkami więzarowymi znajduje się fragment starego dachu (?) ustawiony poprzecznie do kalenicy obecnego dachu; nie jest dach zawalony, jest to fragment w kształcie dachu pulpituowego, ze spadkiem w kierunku zachodnim, pokrytego gontem - tak, że gonty szczelnie obudowują słup i usztywniające go małe miecze. Zatem pierwotny dach nad nawą był usztywniony poprzecznie do obecnego. Do wszystkich końcówek krokwi nabite są nasuwnice. Do dolnych końcówek krokwi pn.połaci dachu nawy dołożone są jakby na przedłużeniu krokie tworzące dach nad przedsionkiem.

**Pokrycie dachu** - gont impregnowany. Daszki osłaniające przyziemie wieży - z dranic impregnowanych.

**Podłogi** - drewniane, deskowe, tzw. białe → w zakrystii, nawie, prezbiterium i przedsionku pn. W przyziemiu wieży posadzka z cegły położonej na płasko (blatem do góry) w warstwach, z przesunięciem jak w wątku.

**Schody** - jedynie 1 krótki bieg schodów prosty, przyścienny, we wnętrzu nawy, przy zach. ścianie prowadzący na chór - schody drewniane, drabiniaste (fot.5), ażurowo obudowane.

**Otwory okienne** - zamknięte od góry łukiem odcinkowym, ale zbliżonym do półpełnego. Otwory od pd.strony 3 szt. (2 do nawy i 1 do prezbiterium) - okratowane od zewnątrz nowymi kratami spawanymi z drutu zbrojeniowego (fot.1). Okno do zakrystii od zewnątrz - ze starym okratowaniem z dwóch pionowych, szerokich płaskowników (fot.13). Wszystkie otwory okienne wypełnione są oknami drewnianymi, krosnowymi, pojedynczymi, osadzonymi jakby za (cieńszymi od ściany) węgarkiem, jednodzielnymi, o wykroju półkolistym. Okno do zakrystii i małe okno w prostym zamknięciu prezbiterium - jednopoziomowe, jednoskrzydłowe, w skrzydle 1 szczeblina pozioma szersza → odcina półkolistą zamknięcie, w którym dwie pojedyncze szczebliny w kształcie łuków odcinkowych tworzące z ramiakiem dwa ostrołuki, a pod tą szerszą szczebliną przeszklenie ujęte jest w szczebliną cienką krzyżową (fot.13). Okna 3 szt. od strony pd. - większe, wyższe, ze ślemieniem, dwupoziomowe, dwukwaterowe, ale tylko z dolnym skrzydłem rozwieranym; kwatera nad ślemieniem podzielona 2 szczeblinami pojedynczymi na dwa ostrołuki, a skrzydło podślemienne z szczebliną krzyżową dzielącą przeszklenie na 6 szyb /po 2 szt. w 3 poziomach/ (fot.1,2).

**Otwory drzwiowe** - 1. Główny, stary otwór drzwiowy, zamknięty od góry łukiem wysokim, ale odcinkowym, usytuowany

Wkładkę założył: Lucja Gajda, 1992 r.  
(imię, nazwisko, data)

Miejsce przechowywania negatywów: Archiwum WKZ Częstochowa

Wzór ODZ 1978 r.



w północnej ścianie nawy, prowadzący do przedsionka - o ościeżach utworzonych z bardzo grubych słupów (łatek z 1 pazem), o nadprożu wyciętym od dołu w łuk odcinkowy, łączy węgarów i nadproża od strony przedsionka łączone na 3 kołki. Otwór zamykany jest jednym, szerokim, półkoliście od góry zamkniętym, znacznie większym od światła otworu skrzydłem drzwiowym, tępym, konstrukcji deskowo-listwowej, z desek dartych, o dwóch listwach oryginalnych, od prawej strony przedłużonych, środkowa trzecia listwa wtórna; drzwi osadzone na dwóch zawiasach polskich (na hakach), długich, kutych, pasowych, ozdobnych, z tarczą tuż przy zawieszeniu, każdy zawias przytwierdzony do skrzydła 9 gwoździami kowalskimi. Obecnie jest to skrzydło prawe, ale widać, że pierwotnie było lewym: ślady po odwrotnie przybitych tych samych zawiasach i miejsce po dawnym zamku jest uzupełnione (fot.10). Od wnętrza - na płaszczynie drzwi (fot.7) widoczne ślady po dawnej (obecnie nie istniejącej) skośnej kracie + 3 rzędy gwoździ kowalskich z dużymi główkami po 11 szt. w rzędach górnym i dolnym i 5 szt. w rzędzie środkowym; od wnętrza nałożony duży zamek skrzynkowy (fot.8) z oryginalną klamką (fot.9). 2.Otwór drzwiowy do zakrystii - prostokątny, wypełniony jest tępyimi drzwiami drewnianymi z desek dartych (fot.15), jedno skrzydło konstrukcji deskowo-listwowej, osadzone na dwóch ozdobnych, kutych zawiasach pasowych, długich, polskich (na hakach), z oryginalnym zamkiem ślusarskim (fot.15,14). 3.Otwór drzwiowy prowadzący z zewnątrz do przedsionka: pomiędzy dwoma słupami dołem osadzonymi w podwalinie, górą zaczopowanymi w oczepie, pod oczepem - dodatkowo belka nadproża i dwa miecze, w których to trzech elementach wystrugany jest łuk półkolisty. Ten półkoliście od góry zamknięty otwór wypełniony jest tępyimi drzwiami dwuskrzydłowymi, deskowo-listwowymi, osadzonymi na dwóch kutych, ozdobnych, pasowych, długich zawiasach polskich (fot.29). 4. i 5.Otwory drzwiowe, z zewnątrz do przyziemia wieży i stamtąd do nawy - zwykle prostokątne, wypełnione prostymi drzwiami jednoskrzydłowymi konstrukcji j.w.

### 3. RZUT.

Orientowany. Niesymetryczny. Jednonawowy, na osi z węższym prezbiterium zamkniętym prosto, do którego na całej długości ściany północnej przylega prostokątna zakrystia; do nawy - na całej długości ściany północnej przylega wąski, prostokątny przedsionek, a do jej zachodniej ściany przylega zsunięta z osi w kierunku północnym kwadratowa w planie wieża. Kwadratowe prezbiterium całą szerokością otwarte do kwadratowej nawy, w której, wzdłuż zachodniej ściany - chór muzyczny wsparty na jednym podciągu, który przy krańcach wsparty jest na dwóch cienkich słupkach przyściennych, a w środkowej części podparty jest jednym słupem zsuniętym z osi w kierunku południowym. Główne wejście do kościoła wiedzie z boku przez północny przedsionek i drzwi w pn.ścianie nawy. Drugie wejście niby na soł kościoła prowadzi przez kruchtę w przyziemiu wieży i przez drzwi zsunięte z osi zachodniej ściany nawy w kierunku północnym.

### 4. BRYŁA.

Nawa nakryta bardzo wysokim dachem dwuspadowym z nasadzoną na kalenicę sygnaturką; węższe i niższe, zamknięte prosto prezbiterium - nakryte dachem dwuspadowym, o identycznym jak dach nawy kącie spadku połaci, tylko niższym. Połacie dachów nawy i prezbiterium, - z okapami, a przez nasuwnice - o wklęsło wzdłuż okapów od strony południowej przegięte połacie, których dwie dolne warstwy gontów za pomocą miękko wyprowadzonych małych naroży - przechodzą w daszki okapowe przy podstawach trójkątnie zamkniętych wschodnich ścian szczytowych nawy i prezbiterium, a od strony północnej - wklęsło przegięta połać dachu nawy - jest przedłużona i przechodzi w dach przedsionka, a wklęsło przegięta i przedłużona połać dachu prezbiterium - nakrywa zarazem zakrystię. Wypiętrzona z kalenicy nawy wieżyczka na sygnaturkę - sześcioboczna w przekroju, z latarnią, nakrytą baniastym 6-połaciowym daszkiem zwieńczonym wysoką iglicą na wierzchołku z ażurowym krzyżem (lotaryńskim) na kuli (fot.23,24). Kwadrato-wa w planie wieża, z wydatnymi pulpitemi zadaszeniami bocznych ścian przyziemia (fot.26,28), schodzącymi aż do poziomu gruntu, wewnątrz 3 kondygnacyjna, zewnątrz - jednokondygnacyjna, wyższa od poziomu kalenicy nawy, nakryta



Miejscowość: B R U S I E K

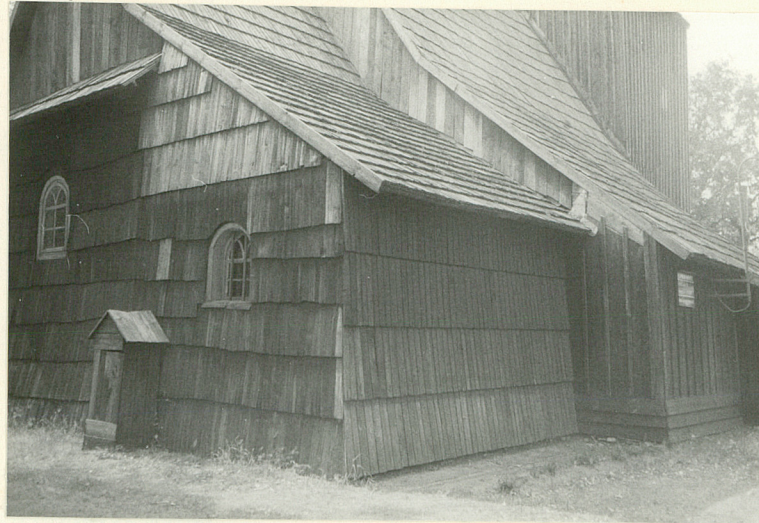
Obiekt: kościół p.w. św.  
Jana Chrzciciela

12.

Zawartość wkładki:  
Fotografie - zakrystia i  
prezbiterium

Wkładkę założyła: Lucja  
1992 r. Gajda

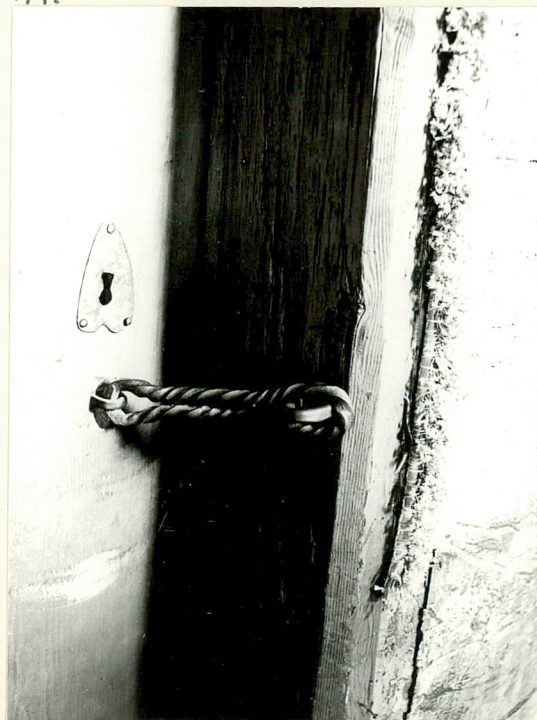
Miejsce przechowywania  
negatywów: Archiwum WKZ  
Częstochowa



13.



14.



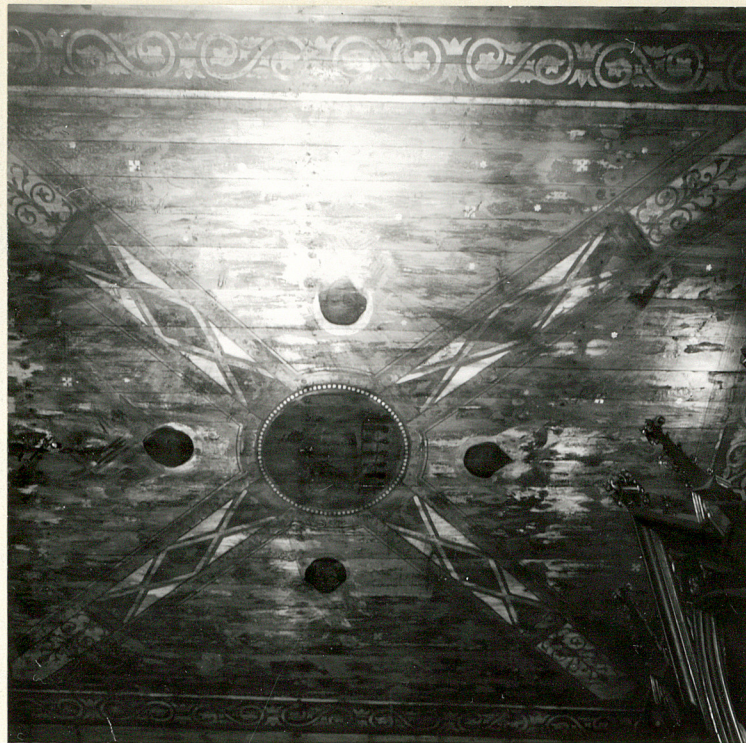
15.







16.



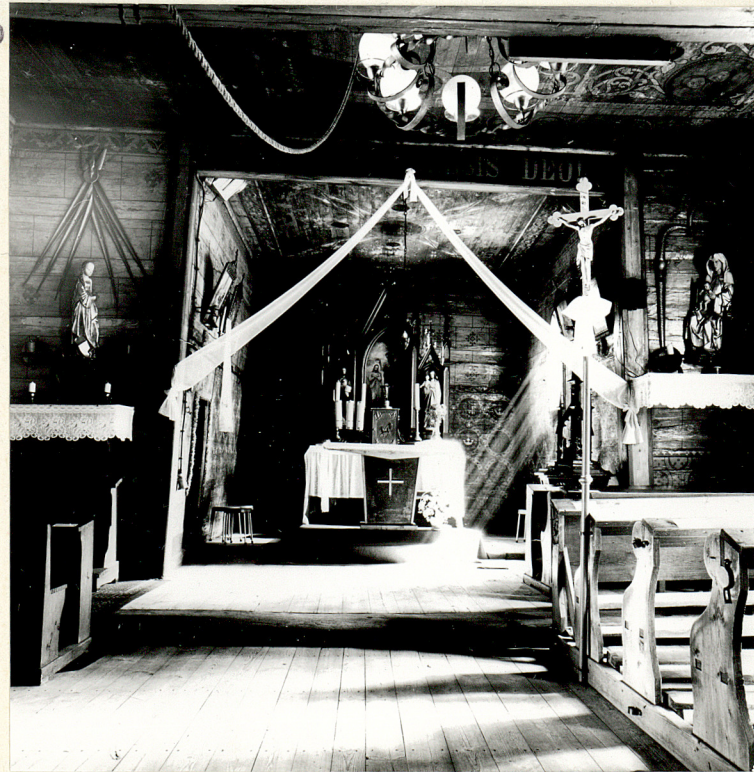
18.



19.



17.



20.



| 1. Miejscowość | 2. Obiekt (nazwa jak w karcie) | 3. Zawartość wkładki (nazwa obiektu lub materiału uzupełniającego) |
|----------------|--------------------------------|--|
| B R U S I E K  | KOŚCIÓŁ                        | dokończenie opisu  |

wysokim dachem czterospadowym, namiotowym zwieńczonym iglicą i krzyżem jak sygnaturka.

#### 5. ELEWACJE.

Drewniane, oszalowana. Pomimo pozornej osiowości (prezbiterium-nawa-wieża) - zachodnia elewacja z wieżą nie jest elewacją główną. W głównej elewacji - północnej (fot.21) - dominuje wielka połać gontowego dachu nawy przechodzącego w dach przedsionka, z wysuniętym okapem, niski przedsionek, oszalowany deskami pionowymi z listwami na stykach desek, na osi z drzwiami wejściowymi; od strony wsch. do przedsionka przylega - niska, ślepa północna elewacja zakrystii, której dach pulpitowy - u dołu - z okapem, u góry - przechodzi w dach prezbiterium, a od zach. - wieża. **Elewacja wschodnia** - wyższa ściana prezbiterium, z jednym otworem okiennym na osi - oszalowana gontem, oddzielona daszkiem okapowym od trójkątnej ściany szczytowej oszalowanej deskami pionowymi na styk; przylegająca od północy zakrystia - niższa, oszalowana gontem, na osi z 1 otworem okiennym (fot.12), przy tej elewacji w drewnianej obudowie główny wyłącznik prądu. Nad dachem prezbiterium widoczny jest fragment ściany trójkątnej - szczytowej - nawy: oszalowany deskami pionowymi na styk. **Elewacja południowa** - proporcje wysokości dachu do wysokości elewacji nawy = ok. 1:1, elewacja - poprzez 3 pionowe równomiernie rozmieszczone lisice podzielona na 4 przęsła, z dwoma otworami okiennymi, po jednym na osi środkowych przęseł; przylegające od wschodu prezbiterium - tej samej co nawa wysokości, z jednym otworem okiennym, nakryte dachem o niższej połaci. **Elewacja zachodnia** - asymetria spowodowana przybudówką przedsionka przylegającego do pn. ściany nawy, częściowo zmniejszona poprzez dobudowanie wieży zsuniętej z osi w kierunku północnym. Wypiętrzona wieża wyróżnia się odmiennym oszalowaniem: przyziemie wyraźnie wydzielone - oszalowane deskami pionowymi na styk, zachodnia ściana z drzwiami wejściowymi na osi, zwieńczona wąskim daszkiem okapowym, po bokach ujęta jest w duże zadaszenia pulpitowe, schodzące aż do poziomu gruntu, osłaniające od południa i północy kondygnację przyziemia wieży. Wyżej pd., zach. i pn. elewacja wieży oszalowana deskami pionowymi z listwami na stykach (fot.28). Przy wieży - od południa fragment ściany szczytowej nawy: dołem oszalowany gontem, górą - deskami pionowymi na styk, a przy północnej ścianie wieży - w dolnej części widoczny jest nieoszalowany fragment konstrukcji wieńcowej nawy, wyżej - oszalowanie z desek pionowych z listwami na stykach (jak w wieży) jest kontynuowane na ścianie zachodniej nawy i szczycie przedsionka.

**6. WNĘTRZE.** Jednoprzestrzenne wnętrze nawy, nakryte płaskim stropem drewnianym o gładkim dolnym pułapie, od strony wschodniej szeroko otwarte do wnętrza węższego prezbiterium, nakrytego podobnym płaskim stropem; strop nawy i prezbiterium oddzielone są od siebie belką tęczową - prostokątną w przekroju, która tu jest oczepem ściany. Wzdłuż zachodniej ściany nawy emporą organowa wsparta na jednym słupie (fot.19). Główne wejście do kościoła - z boku - na osi północnej ściany nawy, poprzedzone przedsionkiem.

#### 7. WYPOSAŻENIE.

**Ołtarz** - z drewnianym retabulum trójprzęsłowym, o formach neogotyckich, w jego głównym ostrołucznym polu - obraz przedstawiający scenę Chrztu Chrystusa.

**Rzeźba NMP, drewniana, polichromowana, gotycka, wysokość 89 cm (fot.30).**

Wkładkę założył: ..... Lucja Gajda, 1992 r.  
(imię, nazwisko, data)

Miejsce przechowywania negatywów: ..... Archiwum WKZ Częstochowa

Wzór ODZ 1978 r.



Rzeźba (?) Matki Boskiej z Dzieciątkiem lub Świętej Anny z Dzieciątkiem (obie rzeźby mogą stanowić grupę przedstawiającą Św. Annę Samotrzec) - drewniana, polichromowana, wys.: 95 cm. (fot.31).

Krucyfiks - wisi w przedsionku, nad wejściem do nawy.

Chrzcielnica - drewniana, neogotycka, wysokość: pokrywy - 147 cm, razem wysokość - 240 cm. (fot.33).

Organy.

Stalle - drewniane, 5 siedzisk - pod chórem muzycznym (fot.32), boczne oparcia płynnie powycinane z desek, siedzenia ruchome, skromne - bez zapleceków, ale na ścianie nad każdym siedziskiem duża prostokątna tablatura.

Stacje Drogi Krzyżowej - komplet, prawdopodobnie oleodruki, w rzeźbionych drewnianych ramach (bardzo ładne).

Ławki - drewniane, stare, 5 sztuk w ciągu przy pd. ścianie.

Konfesjonał. Dzwon.

Oryginalne drzwi do nawy i drzwi do zakrystii, wraz z zamkami.

Stare tabernakulum drewniane, w przedsionku.

#### S P I S F O T O G R A F I I :

1. Widok ogólny od strony południowo-wschodniej.
2. Jedno z okien w ścianie południowej - okratowane.
3. Wnętrze nawy → widokna fragment stropu przy pd. ścianie.
4. Wnętrze nawy → widok ogólny stropu.
5. Wnętrze nawy → widok na ścianę północną.
6. Wnętrze nawy → otwór drzwiowy w pn. ścianie.
7. Skrzydło drzwiowe z śladami po dawnej kratownicy.
8. Drzwi j.w. → zamek skrzynkowy - duży.
9. Drzwi j.w. → klamka i szyldzik od strony przedsionka.
10. Widok ogólny skrzydła drzwiowego od strony przedsionka.
11. Wykrój otworu drzwiowego - ościeża i nadproże - widok od strony przedsionka.
12. Widok zakrystii - od północnego wschodu.
13. Otwór okienny doświetlający zakrystię.
14. Fragment drzwi do zakrystii - szyldzik od strony prezbiterium.
15. Fragment drzwi zakrystii → widok od strony zakrystii drewno darte, zamek ślusarski.
16. Widok ogólny elewacji wschodniej od pn.-wsch.
17. Okno w prostej ścianie zamykającej prezbiterium.
18. Strop w prezbiterium.
19. Widok z prezbiterium na wnętrze nawy.
20. Widok ogólny wnętrza wzdłuż osi w kierunku ołtarza.
21. Widok ogólny kościoła od strony północnej.
22. Fragment dachu i zwieńczenie wieży.
23. Zwieńczenie sygnaturki.
24. Widok ogólny sygnaturki.
25. Wnętrze przyziemia wieży - fragment konstrukcji i konfesjonał.
26. Nieoszalowany fragment zachodniej ściany nawy przy północnym jej narożniku + zadaszenie przyziemia wieży przy ścianie północnej.
27. Fragment przyziemia zachodniej ściany wieży drzwi wejściowe.
28. Południowy fragment zachodniej ściany nawy i zadaszenie przyziemia południowej ściany wieży.
29. Wnętrze przedsionka - widok na drzwi zewnętrzne wykrój otworu i jego wypełnienie.
30. Rzeźba NMP (przy ścianie tęczowej - po lewej stronie).
31. Rzeźba Matki Boskiej z Dzieciątkiem (?) lub św. Anny Samotrzec (przy ścianie tęczowej - po prawej stronie).
32. Stalle - pod chórem muzycznym.
33. Chrzcielnica.
- 11a. Wnętrze nawy - widok w kierunku ściany pd.



Miejscowość: B R U S I E K

Obiekt: kościół p.w. św.  
Jana Chrzciciela

Zawartość wkładki: sygnaturka,  
widok kościoła z zewnątrz,  
wieża, wewnątrz przedsionka  
wewnątrz wieży. /fotografie/.

Wkładkę założyła: Łucja  
1992 r. Gajda

Miejsce przechowywania  
negatywów: Archiwum WKZ  
Częstochowa



22.



23.



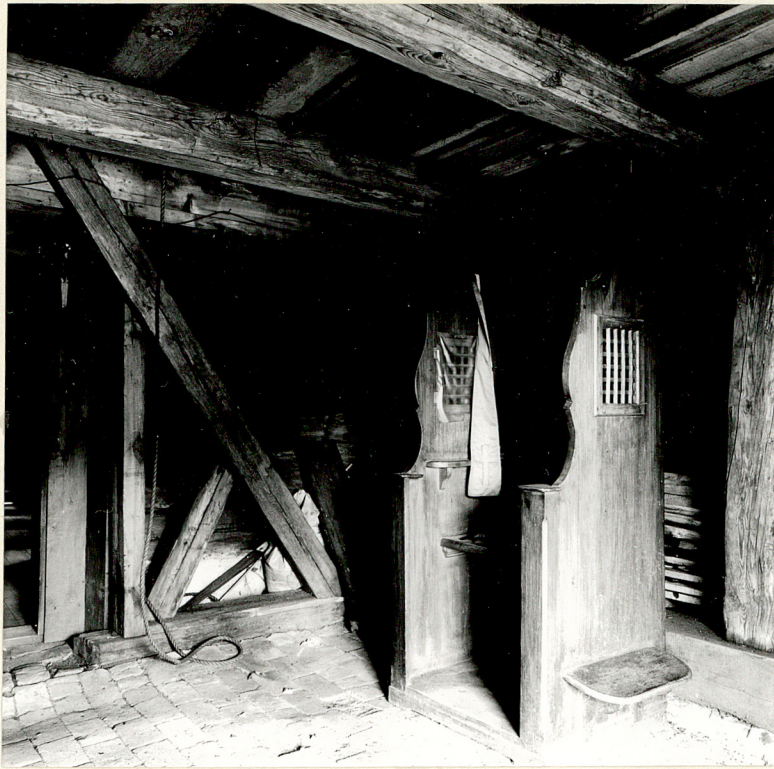
24.



24.







25.



28.



26.



27.



29.



Miejscowość: B R U S I E K

Obiekt: kościół p.w. św.  
Jana Chrzciciela

Wkładkę założyła: Lucja  
1992 r. Gajda

Miejsce przechowywania  
negatywów: Archiwum WKZ  
Częstochowa

Zawartość wkładki:  
fotografie wyposażenia

30.



6



31.

33.



32.



41a





