

1. Obiekt

Budynek mieszkalny

2. Czas powstania

1891 r

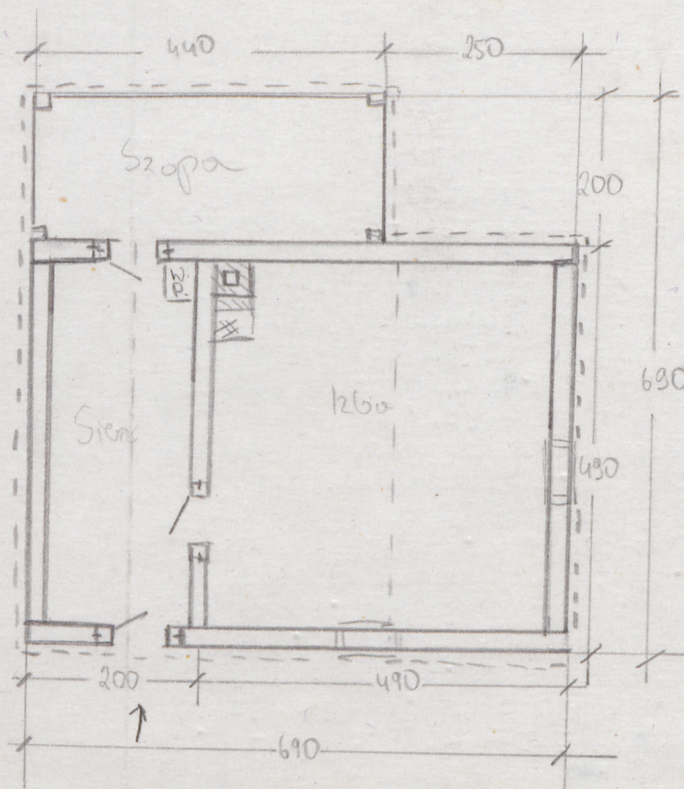
3. Miejscowość

MILÓWKA

11 Zdjęcia, plan sytuacyjny, rzuty



autor zdjęć A. Jaklińska-Duola
data wykonania 24.08.80
miejsce przechowywania negatywów



Skala
Skala 1:100
Wys. ścian 2,7 m
dachu 2,5 m

4. Adres

ul. Jagiellońska 27

nr hipoteczny

5. Przynależność administracyjna

województwo Bielsko i Biała

gmina Milówka

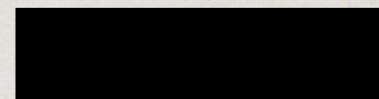
6. Poprzednie nazwy miejscowości

7. Przynależność administracyjna
przed 1 VI 1975

województwo Kraków

powiat Żywiec

8. Właściciel i jego adres



9. Użytkownik i jego adres

"

10. Rejestr zabytków

Nr data

12. Autorzy, historia obiektu, określenia stylu.

Dom postawił [REDACTED]

13. Opis (sytuacja, materiał i konstrukcja, rzut, bryła, elewacje, dach, wnętrze wyposażenie, instalacje)

Budynek usytuowany kalenicą równolegle do drogi /ul. Jagiellońska, główna ulica Milówki, przedłużenie ul. Jana Kazimierza w kierunku południowym/, naprzeciwko jej skrzyżowania z ul. Targową. Podstawowym budulcem ~~jest~~ jest drewno świerkowe, ściany z belek o średnicy ok. 20-25 cm, podłogi i stropy z desek ręcznie obrabianych. Konstrukcja ścian zrębowa, wiązania w węglach na nakładkę, wzmocnione drewnianym czopem, ostatki obcięte. Futryny otworów okiennych i drzwiowych słupowe z opaskami z desek. Stropy z desek ułożonych na stragarzach wysuniętych przed lica ścian dłuższych. Wypusty /końce stragarzy/ profilowane. Konstrukcja dachu krokwiowa. Dach siodłowy z przyczółkami w szczytach. Okapy silnie wysunięte. Poszycie gontowe, na gontach papa. Szczyty odeskowane. Dom na kamiennej podmurówce ok. 40 cm wysokości. Pod domem piwnica, z kamiennym sklepieniem beczkowym. Budynek pierwotnie zbudowany na planie kwadratu. Obecnie po wyburzeniu kuchni /strona wsch./, zniekształcony przybudówką stanowi prostokąt. Dom półtoratraktowy. Wąska sień z wejściem do dobudowanej od wschodu szopy. Izba pełniąca rolę również kuchni, kwadratowa. Proporcje wysokości dachu do wysokości ścian ok. 250:270 cm. Ściany wewnątrz malowane, z zewnątrz front i ściany szczytowe pobielane, tylna ściana wyłożona papą i dyktą, przybudówka odeskowana. Instalacje : - elektryczna - oświetlenie w każdym pomieszczeniu. ogrzewcza - piec ceglany, przebudowany ok. 1950 r.

<p>14. Kubatura</p> <p>ok. 92 m³</p>	<p>15. Powierzchnia użytkowa</p> <p>34,5 m²</p>	<p>16. Przeznaczenie pierwotne</p> <p>mieszkalne</p>	<p>17. Użytkowanie obecne</p> <p>mieszkalne</p>
<p>18. Prace budowlane i konserwatorskie, ich przebieg i dokumentacja</p> <p>Od strony wschodniej była kuchnia, która po II wojnie św. została zburzona. Zmieniono też wtedy więźbę dachu.</p>		<p>19. Stan zachowania (fundamenty, ściany zewnętrzne, ściany wewnętrzne, sklepienia, stropy, konstrukcje dachowe, pokrycie dachu, wyposażenie i instalacje)</p> <p>B.dobry.</p>	
<p>20. Najpilniejsze postulaty konserwatorskie</p>			

21. Akta archiwalne (rodzaj akt, numer i miejsce przechowywania)

22. Bibliografia

23. Źródła ikonograficzne i fotografie (rodzaj, miejsce przechowywania, sygnatury)

24. Uwagi różne

25. Wypełnił

Aleksandra Jaklińska-Duda
5.XI.1980

26. Sprawdził

27. Załączniki

Wkładka 1

1. Miejscowość

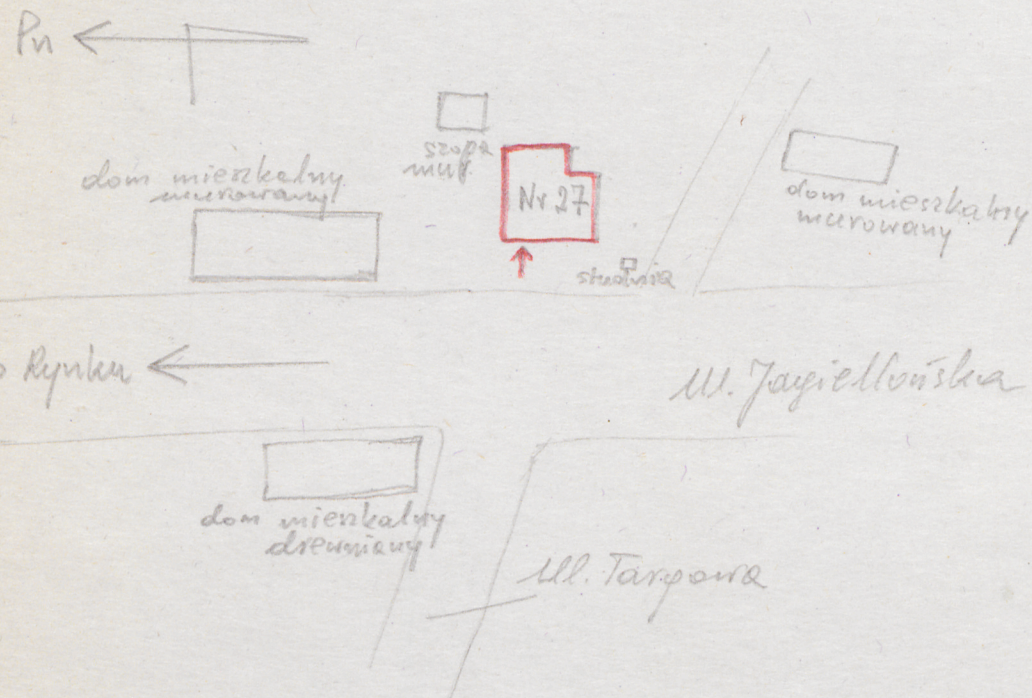
Milówka, Jagiellońska 27

2. Obiekt (nazwa jak w karcie)

Budynek mieszkalny

3. Zawartość wkładki (nazwa obiektu lub materiału uzupełniającego)

Plan sytuacyjny w skali przybliżonej 1:500



Plan sytuacyjny budynku nr 27
przy ulicy Jagiellońskiej.
Skala przybliżona 1:500

Wkładkę założył: Aleksandra Jaklińska-Duola 5.VI.80.
(imię, nazwisko, data)

Miejsce przechowywania negatywów:

Jedn. Wyd. Akcyd. Olsztyn zam. 1299/S/78
GZGraf. ZP. Ostróda zam. 1040 n. 20000

Wzór ODZ 1978 r.