

1. Obiekt

84/1

KOŚCIÓŁ p.w. ŚŚ. BARBARY I ANDRZEJA APOSTOŁA

2. Czas powstania

1637-42 r.

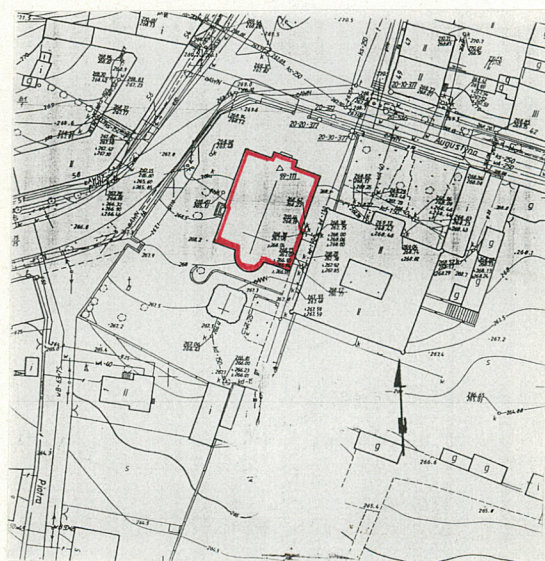
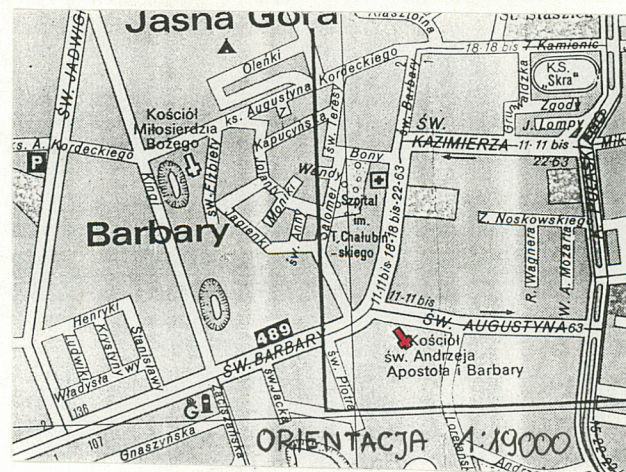
Dobudowy

1773 r, 1892 r.

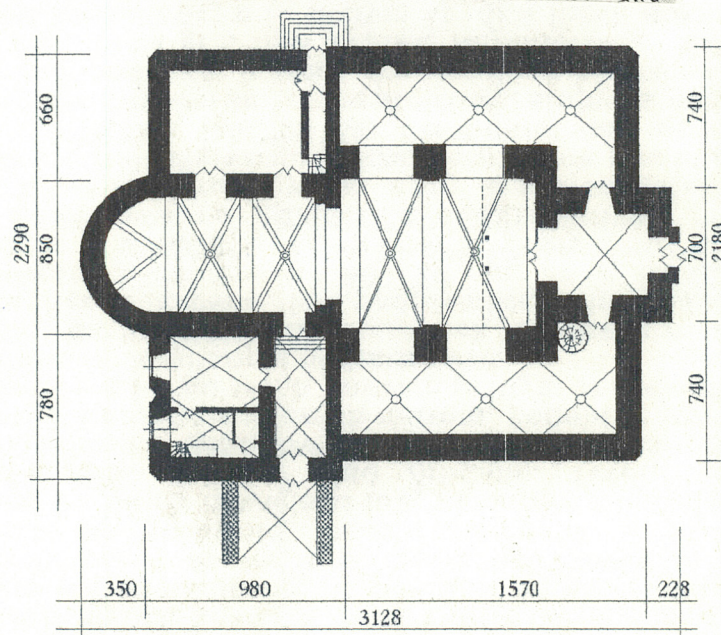
3. Miejscowość

CZĘSTOCHOWA

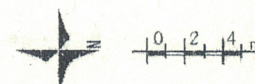
11. Zdjęcia, rzut, przekrój, sytuacja, orientacja



SYTUACJA 1:2000



RZUT PARTERU Skala 1:400



4. Adres

Częstochowa, ul. Św. Barbary 51

nr hipoteczny

5. Przynależność administracyjna

województwo częstochowskie

gmina

6. Poprzednie nazwy miejscowości

7. Przynależność administracyjna
przed 1 VI 1975

województwo katowickie

powiat częstochowski

8. Właściciel i jego adres

Parafia Rzymskokatolicka
p.w. ŚŚ. Barbary i Andrzeja Apostoła
w Częstochowie

9. Użytkownik i jego adres

J.w.

10. Rejestr zabytków

Nr A/5/78 data 13.02.78

268/60 (P/185/48) z 7.03.1960
1177/70 z 28.12.1970

Budowę kościoła p.w. Śś. Barbary i Andrzeja Apostoła w Częstochowie rozpoczęto w roku 1637, a ukończono w 1642 ... "Kościół dnia 14 maja 1643 roku poświęcił Jan Aleksander Madaliński, bp. teodozyjski sufragan gnieźnieński i odprawił pierwszą mszę" ... Inicjatorem budowy był ówczesny przeor zakonu paulinów na Jasnej Górze, wybitny duchowny, organizator i pisarz, ojciec Andrzej Gołdonowski. Fundusze na budowę kościoła, jak i budowanego obok nowicjatu, zaczerpnięto m.in. z Jasnej Góry, wykonawstwo natomiast leżało w rękach rzemieślników spośród braci zakonnych. Pierwotnie wzniesiony jako jednonawowy z wieżą na osi i półkolistą absydą na zamknięciu. W latach późniejszych przekształcony i rozbudowany. ... "Przy kościele tym bywało zwykle po 8 księży. Od roku 1765 miał on stałego kaznodzieję. Roku 1747 Michał Kunicki, sufragan krakowski, poświęcił ołtarze Śś. Pawła Pustelnika, Stanisława BM oraz Andrzeja Ap. i Mikołaja. Ołtarz Św. Tekli stanął za przeora Bonawentury Meress w 1781 roku. W roku 1660 nad zakrystią wzniesiono kaplicę Św. Anny, ówczesne oratorium zakonne, którą połączono na wysokości piętra za pomocą korytarza przekrytego dwuspadowym dachem, sklepionego od spodu krzyżowo, z pomieszczeniami nowicjatu (czynnego od 1646 roku). Z łącznika tego dobudowano kręte drewniane schody do zakrystii kościoła w roku 1896. Budynek kościoła wielokrotnie uszkodzany w latach wojen: podczas "potopu szwedzkiego", w okresie wojny północnej 1702, 1704, i 1709 r. W roku 1773 kościół był restaurowany, dobudowano wówczas nawy boczne, które połączono z nawą główną parą arkad.

SYTUACJA: Budynek kościoła usytuowany na działce w narożu ulic Św. Augustyna i Św. Barbary w Częstochowie, na południe od klasztoru na Jasnej Górze, przy dawnej drodze prowadzącej do wsi podklasztornej Kawodrzy. Nieorientowany, skierowany prezbiterium na południe, fasada zwrócona w stronę Jasnej Góry. Od wch. usytuowany budynek nowicjatu (ob. plebania) z ogrodem klasztornym, od południa kaplica p.w. Św. Barbary Nad Źródłem. Teren zespołu ogrodzony od strony północo-zachodniej granitowym murem z żelaznymi bramkami, od południa ograniczony kamiennie-ceglanym murem, podobnie teren kościoła od terenu plebanii odgrodzony w części pd-wsch. murem pełnym ze ślepymi arkadami, od frontu zwykłą siatką stalową na kamiennej podmurówce.

MATERIAŁ, KONSTRUKCJA: budynek murowany, częściowo tynkowany: nawy boczne, kaplice, zakrystia, bez podpiwniczenia. **ŚCIANY:** z kamienia wapiennego i cegły, grubości zróżnicowane 80-120 cm, nowe działowe w zakrystii 25 i 12 cm. **SKLEPIENIA I STROPY:** sklepienia z cegły, w nawie głównej i prezbiterium krzyżowo-kolebkowe na gurtach z podkreślonymi szwami, w nawach bocznych, zakrystii, kruchcie i kaplicy Św. Anny krzyżowo-kolebkowe, w kaplicy Św. Michała Archaniola ob. Najświętszego Sakramentu strop płaski zapewne drewniany, typowy, z podsufitką. **WIEŻBA DACHOWA:** drewniana nad nawami bocznymi jednospadowa konstrukcji krokwiowej ze ścianą stolcową, słupy na podwalinie z mieczami, nad nawą główną prawdopodobnie typowa, dwuspadowa krokwiowo-płatwiowa (brak dostępu na poddasze nad nawą gł.), nad kaplicą Najświętszego Sakramentu prawd. drewniana, konstrukcją krokwiowej o b. małym spadku (brak dostępu). **DACH:** Wszystkie dachy kryte blachą miedzianą, nad nawą główną dach dwuspadowy, nad bocznymi i kaplicą Najśw. Sakramentu dachy pulpitowe, wieża nakryta zdwojonym hełmem z ażurową latarnią, podobnie przekryta kaplica Św. Anny baniastym hełmem wielobocznym, z latarnią z daszkiem cebulastym. **SCHODY:** **zewewnętrzne**-kilka stopni betonowych w elewacji zachodniej (wejście do kaplicy Najśw. Sakramentu), **wewnętrzne** - kręte schody drewniane z ażurową drewnianą balustradą, usytuowane w zachodniej nawie bocznej, prowadzą na chór, z chóru drabinka na poddasze nad nawą boczną oraz wejście na wieżę, drewniane zabiegowe, obudowane ścianką, zlokalizowane w kaplicy Najśw. Sakramentu również na chór, drewniane zabiegowe łamane, z drewnianą pełną balustradą prowadzącą z zakrystii do łącznika z nowicjatem. **POSADZKI, PODŁOGI:** wszystkie posadzki z kafelków ceramicznych, w kościele ułożone w szachownicę, w zakrystii posadzka prawdopodobnie starsza jednobarwna, na chórach podłogi drewniane. **OTWORY:** **okienne;** prostokątne zamknięte odcinkowo (zakrystia) lub łukiem pełnym, w nawie głównej otwory wydłużone, same okna częściowo zamurowane, o mniejszej wysokości zapewne zmniejszone w momencie dobudowania naw bocznych, w kaplicy od zachodu Najśw. Sakramentu para otworów okiennych o zaostrowym łuku wieńczącym, wewnątrz kościoła w prezbiterium arkadowe otwory okienne z kaplicy Św. Anny oraz pasy ślepych arkad u nasady sklepienia, w kaplicy tej zewnętrzne otwory okienne w formie wydłużonej czterolistnej koniczyny, w wieży prostokątne, wydłużone z łukowym nadprożem w części sześciobocznej, w części walcowej okrągłe, prostokątne zamknięte łukiem i małe kwadratowe otwory, przypominające okienka strzelnicze. Okna w większości jednoramowe wielopodziałowe lub ościeżnicowe sześciokwaterowe w zakrystii, w kaplicy Najśw. Sakramentu okna dwuramowe, wewnętrzne czterokwaterowe, na zewnątrz o podziałach naśladowujących okno gotyckie. **Otwory drzwiowe** prostokątne z łukowym nadświetlem lub bez, w

<p>14. Kubatura</p> <p>ok. 5661 m³ (bez poddasza)</p>	<p>15. Powierzchnia użytkowa</p> <p>ok. 472 m² (bez poddasza)</p>	<p>16. Przeznaczenie pierwotne</p> <p>Kościół</p>	<p>17. Użytkowanie obecne</p> <p>Kościół</p>
<p>18. Prace budowlane i konserwatorskie, ich przebieg i dokumentacja</p> <p>Remont budynku przeprowadzony w 1985 roku, polegający na adaptacji poddasza na cele użytkowe, wykonane ocieplenie poddasza i ścian, utworzenie pokoi gościnnych z zapleczem sanitarnym, w dachu zostały wykonane lukarny.</p>		<p>19. Stan zachowania (fundamenty, ściany zewnętrzne, ściany wewnętrzne, sklepienia, stropy, konstrukcje dachowe, pokrycie dachu, wyposażenie i instalacje)</p> <p>Budynek w dobrym stanie technicznym, utrzymywany, ogrzewany, remonty wykonywane na bieżąco. Brak zawilgocień, spękań, szczelne pokrycie dachu, drożne rynny.</p> <p>20. Najpilniejsze postulaty konserwatorskie</p> <p>Budynek w obecnym stanie nie wymaga interwencji.</p>	

21. Akta archiwalne (rodzaj akt, numer i miejsce przechowywania)

Archiwalia Jasnej Góry "Akta dotyczące domów, ogrodów, łąk i gruntów konwentu Św. Barbary, leżących w M. Częstochowie (1610-1796r.)
Karta zielona obiektu z 1968 r. Archiwum PSOZ Czę-wa.

22. Bibliografia

Encyklopedia kościelna "Paulini w Polsce" T. XVIII, s. 469
"Częstochowa-urbanistyka i architektura" Juliusz Braun W-wa 1977 r.
Katalog Zabytków Sztuki "Częstochowa- Stare i Nowe Miasto" W-wa 1995 r.
"Dawna architektura Częstochowy i regionu w ikonografii XVII-XX wieku" Jagdwiga Borowska Antoniewicz. Czę-wa 1988 r.

23. Źródła ikonograficzne i fotografia (rodzaj, miejsce przechowywania, sygnatury)

24. Uwagi różne

25. Opracował

mgr Jarosław Perczak 09-11.1996 r.

tekst

plany, rysunki

mgr Jarosław Perczak 09-11.1996 r.

zdjęcia fotogr.

mgr Jarosław Perczak 09-11.1996 r.

miejsce przechowywania negatywów

PSOZ Częstochowa

Karta po wypełnieniu podlega ochronie na podstawie przepisów prawa autorskiego

26. Adnotacje o inspekcjach, informacje o zmianach (daty, imiona i nazwiska wypełniających)

27. Załączniki 5 szt.

1. Miejscowość	2. Obiekt (nazwa jak w karcie)	3. Zawartość wkładki (nazwa obiektu lub materiału uzupełniającego)
Częstochowa	Budynek kościoła	C.d. pkt. 12 i 13

C.d. pkt. 12

Kolejna znaczniejsza przebudowa (obejmująca również budynek nowicjatu) miała związek ze staraniami o przejęcie dawnej siedziby paulińskiej pod zarząd diecezji i utworzenie nowej parafii miejskiej. Dzięki staraniom bpa Bereśniewicza nastąpiło to w roku 1891. Pierwszym proboszczem został mianowany ks. Michał Lorentowicz. W latach 1891-1904 przeprowadzono prace remontowo-budowlane zespołu z udziałem parafian m.in. inż. Władysława Kozłowskiego (naczelnika III oddziału kolei żelaznej warszawsko-wiedeńskiej) i rzeźbiarza Baltazara Proszowskiego. W ramach tych prac wzniesiono przy prezbiterium od strony pld-zach. kaplicę Św. Michała Archaniola ob. Najświętszego Sakramentu, dobudowano drugą parę arkad między nawą główną a nawami bocznymi, wykonano nowe posadzki, dokonano odmalowania wnętrza oraz obito blachą miedzianą hełm wieży. Kolejne remonty przeprowadzono w okresie międzywojennym. W styczniu 1945 roku budynki kościoła i klasztoru ponownie uszkodzone, naprawiane staraniem proboszcza ks. [REDACTED]

Styl architektoniczny kościoła ze względu na liczne przebudowy i kolejne restauracje nie jest jednolity. Korpus późnorenansowy. Widać wątki gotyckie; zachowana ceglana licówka, gzymsy, do których użyto kształtówki gotyckiej (być może pochodzącej z Jasnej Góry), smukłe okna i oszkarpowania dolnej części wieży (zniesione w okresie przebudowy w XVIII wieku). Wątki barokowe zdradzają natomiast formy prezbiterium, górna część wieży i hełmy oraz wnętrza.

C.d. pkt. 13

OTWORY: w formie arkady, drzwi pałne lub częściowo szklone, drewniane jedno lub dwuskrzydłowe, w zakrystii drzwi drewniane dwupłycinowe szklone w górnej płycinie z ozdobną, kutą kratą z drewnianym portalem z belkowaniem, pochodzą z około poł. XVIII wieku, z prezbiterium do zakrystii wczesnobarokowe drzwi drewniane dwupłycinowe z portalem, płyciny i obramienie z ornamentem małżowinowo-chrząstkowym, drzwi pochodzą z ok. poł. XVII wieku (1643 r.).

RZUT: układ bazylikowy, podłużny, trzynawowy, całość na planie nieregularnego prostokąta z wyodrębnioną prostokątną kruchtą od frontu, nieco węższą od nawy kaplicą Najświętszego Sakramentu oraz półkolistą absydą na zamknięciu. Z kruchty wejścia do naw bocznych i arkadowe przejście do nawy głównej. Nawa główna dwuprzęsłowa, oddzielona od bocznych, niższych arkadami rozpiętymi pomiędzy filarami, prezbiterium wyodrębnione półkolistą tęczą, również dwuprzęsłowe, zamknięte absydą. Z prezbiterium arkadowe przejście do kaplicy Najświętszego Sakramentu, usytuowanej po zachodniej stronie, z niej wyjście boczne na zewnątrz. Po wschodniej stronie prezbiterium wejście do korytarza usytuowanego pomiędzy zakrystią i nawą boczną, z niego wyjście na zewnątrz tuż pod łącznikiem. Ciąg komunikacji pionowej z pom. usytuowanego za zakrystią, (prawdopodobnie wydzielonego z pierwotnej plebanii przez dostawienie poprzecznej ścianki), do nowicjatu, w nawie wschodniej, tuż przy kruchcie schody na chór, podobnie w kaplicy Najśw. Sakramentu.

BRYŁA: znacznie urozmaicona, na osi głównej wieża o podsawie czworokątnej (w której mieści się kruchta), następnie sześcioboczna oddzielona wąskim gzymsem ceglany od części walcowej. Zwieńczona zdwojonym, wielobocznym baniastym hełmem z latarnią. Za wieżą bryła nawy głównej nakryta dwuspadowym dachem, zakończona nieco węższym prezbiterium z półowalną absydą. Po wschodniej i zachodniej stronie głównego korpusu nawy boczne, niższe, na rzucie prostokąta, nakryte pulpitowymi dachami. Za nawą wschodnią góruje bryła czworobocznej kaplicy Św. Anny, równa wysokości nawy głównej, nakryta baniastym hełmem z latarnią o cebulastym daszku. Za nawą zachodnią nieco niższa i węższa kaplica Najświętszego Sakramentu.

ELEWACJE: *frontowa*, północna, z osią środkową silnie zaakcentowaną potężną wieżą czworoboczną w przyziemiu z neorenesansowym portalem z 1893 r. z arkadą o profilowanym łuku, ujętą parą pilastrów niosących belkowanie, naczółek przerwany prostokątną niszą z rzeźbą przedś. Chrystusa (dzieło Ferdynanda Staszewskiego), część wieży sześcioboczna z pionowymi łukowo zamkniętymi oknami, oddzielona profilowanym gzymsem od części walcowej, w której okna owalne, łukowe i kwadratowe w formie otworów strzelniczych, umieszczonych w pasie pomiędzy gzymсами. Wieża zwieńczona profilowanym gzymsem, nakryta dwuczęściowym hełmem z latarnią o barokowej formie. Za wieżą widoczna ściana szczytowa nawy głównej zwieńczona uproszczonym

mgr Jarosław Perczak

Wkładkę założył:

(imię, nazwisko, data)

PSOZ Częstochowa

Miejsce przechowywania negatywów:



Elew. północna



Elew. zachodnia



Fragm. elew. od strony wschodniej



Widok od płd. na łącznik
i kapł. Św. Anny



Fragm. elew. od zachodu



Absyda i kapł. Św. Anny
(widok od południa)



Nawa wschodnia (widok od płn)

1. Miejscowość	2. Obiekt (nazwa jak w karcie)	3. Zawartość wkładki (nazwa obiektu lub materiału uzupełniającego)
Częstochowa	Budynek kościoła	C.d. pkt. 13

c.d. Elewacje: belkowaniem, nakryta dwuspadowym dachem ze szczytem zakończonym w narożach ścian obeliskami. Po bokach nawy gł. otynkowane ściany szczytowe naw bocznych, nieznacznie cofnięte w stosunku do kruchty, z pulpitowymi dachami, zwieńczone profilowanymi, ukośnymi gzymsami, dodatkowo poziome gzymsy oddzielają część poddasza nad nawami. W obramionych niszach umieszczonych w osiach naw bocznych, rzeźby dłuta w/w F. Staszewskiego z ok. 1893-6 r, po stronie zachodniej Św. Józef, po wschodniej N.P. Maria z Dzieciątkiem. Rzeźby również w narożnikach, nad gzymsem, święci Wojciech i Stanisław. **Elewacja południowa:** w osi głównej absyda prezbiterium o odsłoniętym wątku ceglany, nieco węższa od nawy głównej, po wschodniej stronie kaplica Św. Anny i zakrystia, po zachodniej kaplica Najśw. Sakramentu. Na ścianie absydy, na poziomie okien nawy gł. nisza mieszcząca krucyfiks z XIX wieku, pod nią druga nisza, niewielka o łukowym nadprożu z rzeźbą Św. Stanisława Kostki (sygnowana i datowana Józef Baltazar Proszowski 1900 r.), Ściana zakrystii, a na piętrze kaplicy Św. Anny, otynkowana, zwieńczona profilowanym gzymsem, w poziomie parteru z dwoma otworami okiennymi przedzielonymi niszą z rzeźbą Św. Kazimierza, w poziomie piętra wydłużone okno z kaplicy w formie nieregularnej czterolistnej koniczyzny. W osi ściany szczytowej kaplicy zachodniej, analogiczna, jak po zach. stronie, nisza o łukowym zwieńczeniu z rzeźbą Św. Jadwigi Śląskiej, kaplica z cokołem, zwieńczona gzymsem koronującym, narożnik zaakcentowany nieznacznie wysuniętym przed lico pseudofilarem o częściowo sfazowanym narożniku. Nad gzymsem w narożu rzeźba Św. Barbary. **Elewacja wschodnia:** urozmaicona wielopłaszczyznowa, o nieregularnym rozkładzie otworów. Na pierwszym planie ściana wschodnia nawy bocznej z cokołem i koronującym gzymsem, z otworami okien zamkniętymi łukiem pełnym w profilowanych obramieniach, nieznacznie przed lico elewacji wysunięta ściana zakrystii z prostokątnym otworem drzwiowym, nad nim sklepiony łącznik z nowicjatem, w poziomie piętra owalne okno z kaplicy Św. Anny (identyczne jak w pozostałych elewacjach kaplicy), bryła kaplicy zwieńczona profilowanym gzymsem i nakryta wielobocznym, baniastym hełmem. Na dalszym planie za nawą boczną widoczny korpus główny kościoła o odsłoniętym wątku ceglany, zwieńczony obiegającym dookoła zredukowanym belkowaniem z profilowanym gzymsem, okna nawy gł. zamknięte łukiem pełnym, wysokość okien prawdopodobnie zredukowana w stosunku do pierwotnej, ze względu na dobudowane później nawy boczne, otwory okienne w profilowanych opaskach. W osi płu. korpusu gł. wieża. **Elewacja zachodnia:** o analogicznym wystroju architektonicznym jak elew. wschodnia, wielopłaszczyznowa, na pierwszym planie nawa boczna, otynkowana z cokołem i koronującym gzymsem, w części pld. na wysokości prezbiterium, nieznacznie cofnięte lico kaplicy Najświętszego Sakramentu, kaplica niższa od nawy bocznej, nakryta pulpitowym dachem o b. małym spadku. W elewacji kaplicy dwa ostrołukowe okna i otwór wejściowy, umieszczony tuż przy wysuniętej ścianie nawy bocznej. W głębi korpus główny kościoła.

WNĘTRZA I WYPOSAŻENIE: w kościele ściany nawy gł. i prezbiterium rozczłonkowane pilastrami niosącymi fragmenty belkowania -imposty, w prezbiterium pilastry nadwieszane na konsolach o różnej długości, nawy główna i boczne sklepienie krzyżowo, prezbiterium wydzielone arkadową tęczą na półfilarach. Ołtarze: główny neobarokowy z 1882 roku, być może z fragmentami starszej substancji (poprzednie ołtarze), p.w. Św. Barbary, z rzeźbami zapewne z poprzedniego ołtarza z 1747 roku święci Augustyn i Ambroży, z obrazami barokowy Św. Barbary i dziewiętnastowieczne N.P. Maria Różańcowa i w zwieńczeniu Chrystus, ołtarze boczne przy tęczy późnobarokowe, konsekrowane 1747, restaurowane 1864 r, gruntownie przerabiane w 1896 i 1904, para ołtarzy na zamknięciu naw bocznych o późnobarokowym charakterze, konsekrowane 1747 r. również przerabiane w latach 1892-5 i 1903-6. Ambona w prezbiterium wczesnobarokowa z ok. poł. XVII wieku, restaurowana zapewne w 1747, 1864 1882 i 1968 r. Chór muzyczny prawdopodobnie z poł. XIX wieku, drewniany, bogato zdobiony, balustrada z profilowanymi gzymsami i płycinami z malowidłami, w skrajnych portrety o. A. Gołdonowskiego i papieża Piusa XI, w środkowych święci Cecylia i Andrzej, ornamenty ze złoceniami, chór wsparty na dwóch kolumnach z kompozytowymi, złożonymi głowicami. Organy neorokokowe z 1935 roku. W kaplicy Najświętszego Sakramentu ołtarz z końca XIX wieku z fragmentami o charakterze rokokowym. W zakrystii wystrój z 1747 roku- umeblowanie połączone z płycinową boazerią, przerobioną ok. 1892 roku. W kaplicy Św. Anny ołtarz późnobarokowy, z ok. poł. XVIII wieku, przerobiony w XIX, stalle z XVIII w. **INSTALACJE:** wod-kan, elektryczna, grzewcza.

mgr Jarosław Perczak

Wkładkę założył:

(imię, nazwisko, data)

PSOZ Częstochowa

Miejsce przechowywania negatywów:

Wzrór ODZ 1978 r.



Portal główny



Fragm. portalu



Widok na łącznik od strony płd. - wsch.



Widok na kaplicę Najśw. Sakramentu

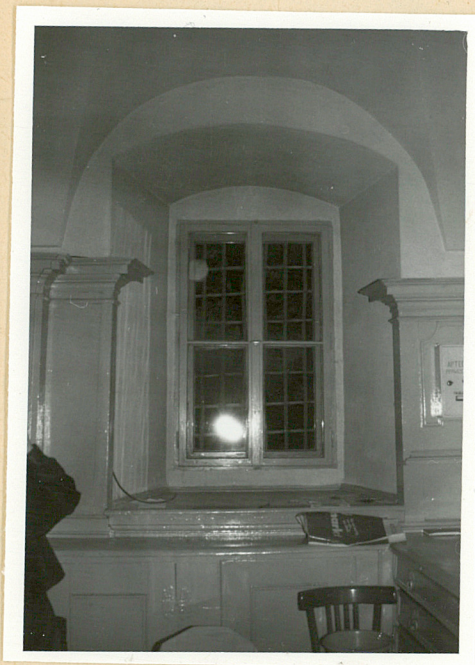


Rzeźba w niszy prezbiterium,
Św. Antoni



Widok od strony płd. - zach. z fragmentem
kaplicy Nad Źródłem

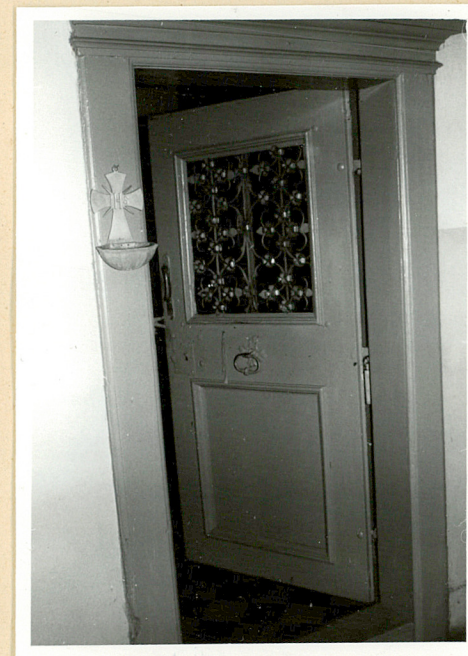
1. Miejscowość Częstochowa	2. Obiekt (nazwa jak w karcie) Budynek kościoła	3. Zawartość wkładki (nazwa obiektu lub materiału uzupełniającego) Materiał fotograficzny. Rzut parteru.
-------------------------------	--	---



Okno w zakrystii



Drzwi pod łącznikiem
do zakrystii



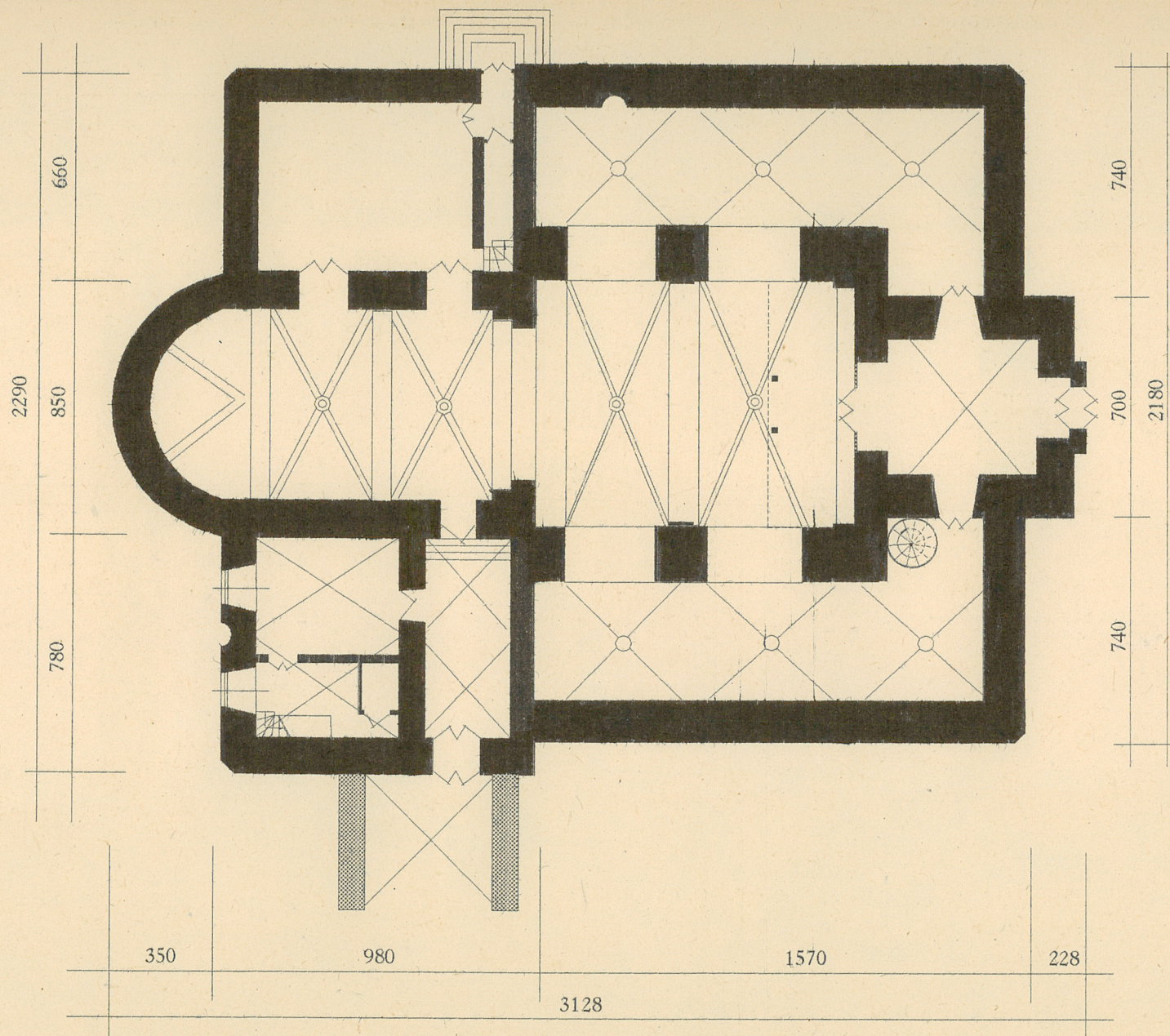
Drzwi w zakrystii ok. 1747 r.



Drzwi z kościoła
do zakrystii ok. 1643 r.

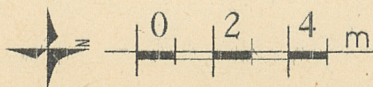
Wkładkę założył :mgr Jarosław Perczak.....
(imię, nazwisko, data,)

Miejsce przechowywania negatywów :PSOZ Częstochowa.....

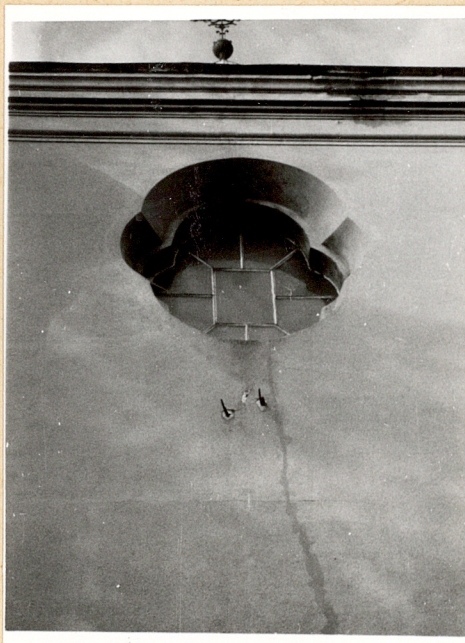


RZUT PARTERU

Skala 1:200



1. Miejscowość Częstochowa	2. Obiekt (nazwa jak w karcie) Budynek kościoła	3. Zawartość wkładki (nazwa obiektu lub materiału uzupełniającego) Materiał fotograficzny.
-------------------------------	--	---



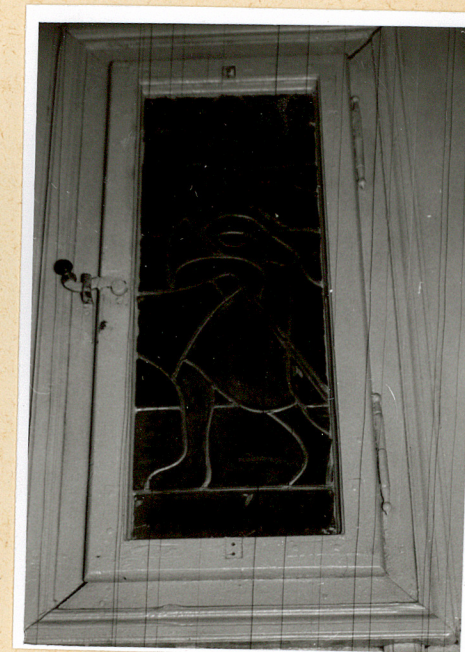
Okno w kaplicy Św. Anny



Sklepienie pod łącznikiem



Wnętrze łącznika od strony kościoła



Okienko w łączniku
w klatce schodowej

Wkładkę założył :mgr Jarosław Perczak.....
(imię, nazwisko, data,)

Miejsce przechowywania negatywów :PSOZ Częstochowa.....



Detal więźby nad nawą boczną



Detal więźby nad nawą boczną



Widok na chór w kaplicy Najśw. Sakramentu



Kłarka schodowa w łączniku



Schody na chór w nawie bocznej



Widok na chór w nawie gł.

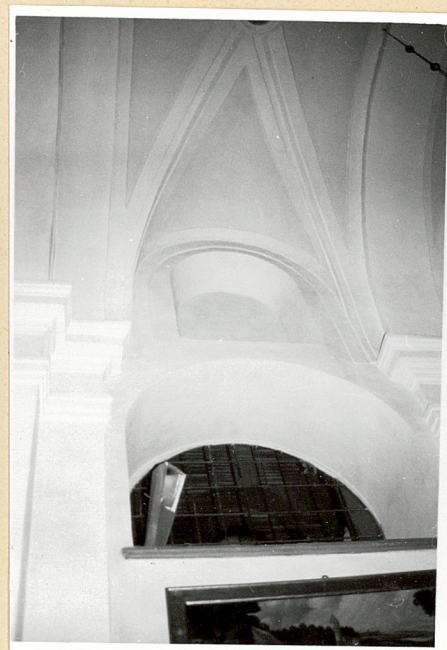


Ambona w prezbiterium

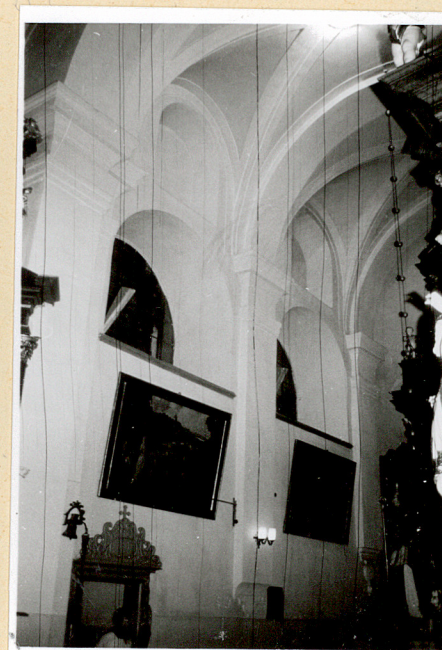
1. Miejscowość Częstochowa	2. Obiekt (nazwa jak w karcie) Budynek kościoła	3. Zawartość wkładki (nazwa obiektu lub materiału uzupełniającego) Materiał fotograficzny.
-------------------------------	--	---



Sklepienie w nawie głównej



Arkadowe okno z kaplicy Św. Anny
do prezbiterium



Fragm. ściany wsch. w prezbiterium.



Widok ogólny w stronę ołtarza gł.

Wkładkę założył : mgr Jarosław Perczak
(imię, nazwisko, data.)

Miejsce przechowywania negatywów : PSOZ Częstochowa