

KARTA EWIDENCYJNA  
ZABYTKU  
NIERUCHOMEGO

A B C D E F G H I J K L Ł M N O P R S T U V W X Y Z

Nr

1292

1. Obiekt

BUDYNEK APTEKI I "POKOJE KRÓLEWSKIE"

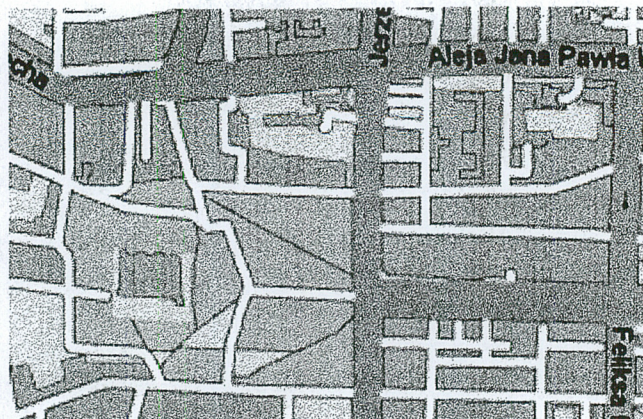
2. Czas powstania

1639 r.  
poł. XVII w.

3. Miejscowość

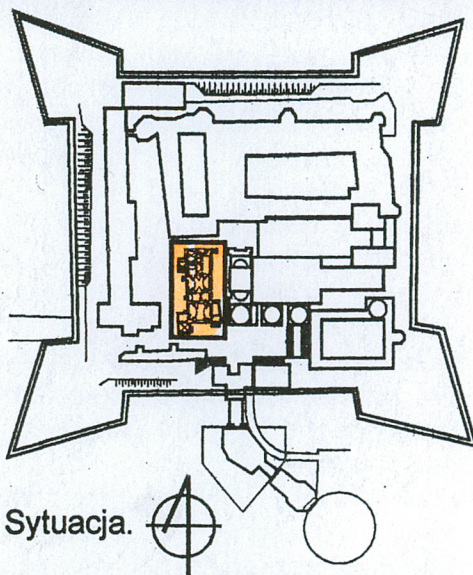
CZĘSTOCHOWA

Zdjęcie zabytku, plan sytuacyjny, orientacyjny i rzut

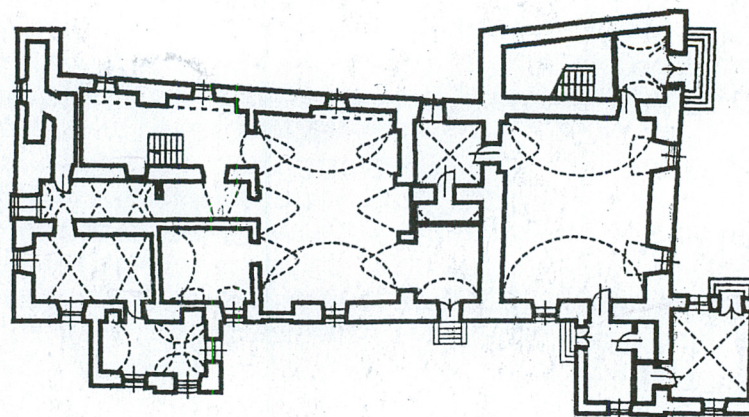


Orientacja.

250 m



Sytuacja.



Rzut. 1:400

4. Adres

Ul. Kordeckiego 2

nr działki geodezyjnej 1 k.m. 152  
nr hipoteczny

5. Przynależność administracyjna

Województwo śląskie  
Powiat m. Częstochowa  
gmina Częstochowa

6. Poprzednie nazwy miejscowości.

7. Przynależność administracyjna przed a) 1975 i  
b) 1999

a) katowickie  
b) częstochowskie

8. Właściciel i jego adres

Klasztor Ojców Paulinów na Jasnej Górze  
ul. Kordeckiego 2  
42-200 Częstochowa

9. Użytkownik i jego adres

J.w.

Rejestr zabytków. 83 z 19.11.1997

A-12, Pomnik Historii 1198/72 z 20.12.1972

17.02.1978



Budynek tzw. Pokoi Królewskich zrealizowany został w połowie XVII wieku, w stylu wczesnego baroku, już po wzniesieniu w stylu wczesnego baroku. budynku apteki jasnogórskiej, którą umiejscowiono bezpośrednio przy wejściu do bazyliki. W ten sposób kolejnym etapem przebudowy zespołu jasnogórskiego. Prace dotyczyły tym razem nie tylko budowli sakralnych, ale także klasztornych zabudowań mieszkalnych. Wówczas to przystąpiono do modernizacji najstarszego południowego skrzydła klasztoru, a później budowy nowego refektarza i Sali Rycerskiej. Ze szczegółowych badań architektonicznych Pokoi Królewskich można wywnioskować, że przez jakiś czas (pewnie do połowy XVII w) apteka mieściła się w wolnostojącym parterowym budynku. Była to zapewne jedna duża izba i przylegające do niej od wschodu dwa niewielkie pomieszczenia. Około połowy XVII stulecia koniecznością stało się wzniesienie reprezentacyjnych apartamentów dla świeckich gości odwiedzających klasztor jasnogórski. Zapadła decyzja aby zlokalizować go w tuż przy głównym wejściu do jasnogórskiego zespołu sakralnego, a więc w miejscu istniejącego już od 1639 r. budynku apteki, zatem najprostszym rozwiązaniem była jej rozbudowa. Ponieważ dopiero co wzniesiony budynek usytuowano bardzo blisko wschodniej ściany kruchty bazyliki (zbudowanej w 1631 r.), rozbudowa mogła postępować jedynie w kierunku północnym oraz poprzez jego nadbudowę. Czy w rozbudowanym gmachu w dalszym ciągu funkcjonowała apteka niestety nie wiemy, ale można przypuszczać, że tak właśnie było,

(c.d. zał. 1)

**Sytuacja** : Budynek zlokalizowany w obrębie murów klasztornych w zachodnim kompleksie głównych zabudowań klasztornych, od zachodu, północy i częściowo wschodu otwarty na wewnętrzne dziedzińce klasztorne. W części południowo-wschodniej dobudowany do zachodniej ściany kruchty bazyliki. W północno-wschodniej części na wysokości piętra połączony z kaplicą Matki Bożej przykrytym gankiem na arkadach.

**Materiał, konstrukcja i technika** murowany z kamienia wapiennego i cegły, na zaprawie wapiennej, posadowiony na skale wapiennej, podpiwniczony. **Fundamenty** z kamienia wapiennego. **Ściany** zewnętrzne z kamienia wapiennego z użyciem cegły w nadprożach i gładkich otworów okiennych i drzwiowych; ściany wewnętrzne z cegły i kamienia wapiennego. **Sklepienia i stropy** w piwnicach - kamienne sklepienia kolebkowe; na parterze, w części centralnej - ceglano-sklepienia kolebkowe z lunetami (wnękami we wsch. ścianie), w pomieszczeniach przylegających od wschodu i pd. zachodu kolebkowe, w pomieszczeniach w części północno-zachodniej krzyżowe, w części południowo-zachodniej, oraz w loggii od południa - zwierciadlane kamienne; na piętrze wszystkie stropy płaskie współczesne, żelbetowe, w dwóch pomieszczeniach w części wschodniej - do żelbetowych stropów przymocowane drewniane belki dekorowane malowanym ornamentem roślinnym.

**Otwory okienne i drzwiowe**. Okienne prostokątne, zamknięte łukiem segmentowym, rozglifione do wewnątrz, w nich nowa drewniana stolarka okienna; okna dwuskrzydłowe, czterokwaterowe; w północnej ścianie otwór drzwiowy, w kamiennym portalu, od dołu ograniczony kamienną balustradą. Drzwiowe prostokątne, drzwi współczesne, drewniane płycinowe, jednoskrzydłowe, tylko drzwi do dużej sali na piętrze dwuskrzydłowe.

**Schody** konstrukcji żelbetowej, nowe

**Podłogi i posadzki** w piwnicach wylewka betonowa; na parterze i piętrze w skrzydle północnym i zachodnim wylewka betonowa, w skrzydle południowym na parterze terakota, na piętrze wylewka betonowa

**Konstrukcja więźby dachowej** - na budynku głównym więźba drewniana nowa odtworzona w całości z wykorzystaniem niektórych fragmentów starej więźby krokwiowo-płatwiowej

Na alkierzach, na przybudówce przy alkierzu pn-zach. krokwiowa

**Pokrycie dachu** na budynku głównym na pełnym deskowaniu dachówka ceramiczna karpiówka

Na alkierzach i przybudówce przy alkierzu pn-zach. - blacha miedziana ułożona na rąbek

**Rzut** na planie prostokąta z prostokątną loggią (alkierzem) w części północno-zachodniej. Układ wnętrz dwutraktowy. Wejście do budynku od zachodu wtórnymi dwoma otworami drzwiowymi. Na parterze wydzielone dwa duże pomieszczenia, do których przylegają od południa, północy i wschodu po dwie lokalności, bezpośrednio skomunikowane ze sobą, otwartymi otworami w formie arkady. Czytelne pierwotne rozplanowanie pomieszczeń na piętrze podobne jak na parterze. Pomieszczenia wschodniej części budynku (na całej długości) przekształcono na ciąg komunikacyjny. Piętro z parterem skomunikowane poprzez wtórnie wybudowaną klatkę schodową w dwóch pomieszczeniach wschodniej części budynku. Na wysokości piętra od północy wąskie przejście łączące obiekt z kaplicą Matki Bożej.

**Bryła** regularna, prostopadłościenna, dwukondygnacyjna przykryta dachem czterospadowym z lukarnami od zachodu i wschodu i południa z dwoma również dwukondygnacyjnymi alkierzami od pn- i pd. - zach. przykrytymi przełamanym dachem namiotowym, zwieńczonym krzyżem oraz parterową przybudówką przylegającą od pn do alkierza pn-zach., przykrytą dachem o trzech spadkach. Od północy na wysokości

(c.d. zał.2)



14. Kubatura	15. Powierzchnia użytkowa	16. Przeznaczenie pierwotne  mieszkalne	17. Użytkowanie obecne  nieużytkowane
18. Prace budowlane i konserwatorskie, ich przebieg i dokumentacja <b>1990- 1993</b> wykonano generalny remont obiektu: skuto wszystkie tynki wewnętrzne, wymieniono stropy nad piętem oraz stolarkę okienną , wykonano tynki zewnętrzne i wewnętrzne, odtworzono zniszczoną więźbę dachową i wymieniono pokrycie dachu na budynku głównym i alkierzach, wnętrza dostosowano do nowych potrzeb, wprowadzając dodatkowe ściany działowe i klatkę schodową wraz ze schodami <b>Dokumentacja</b> : W. Niewalda, Jasna Góra. Pokoje Królewskie (apteka), Kraków 1993  <b>1995</b> – konserwacja portalu w północnej ścianie  <b>2006-</b> wykonano nowe cokoły		19. Stan zachowania (fundamenty, ściany zewnętrzne, ściany wewnętrzne, sklepienia, stropy, konstrukcje dachowe, pokrycie dachu, wyposażenie i instalacje) fundamenty - dobre ściany zewnętrzne - dobre ściany wewnętrzne - dobre stolarka okienna i drzwiowa -dobra sklepienia - dobre stropy - dobre konstrukcje dachowe dobre pokrycie dachu - dobre wyposażenie brak wykończenia wnętrza instalacje nie podłączone	
		20. Najpilniejsze postulaty konserwatorskie  zakończenie rozpoczętego w latach 90-tych XX wieku remontu i adaptacja obiektu	



21. Akta archiwalne (rodzaj akt, numer i miejsce przechowywania)

Archiwum Jasnogórskie  
„Pokoje Królewskie” inwentaryzacja – C.M.C. brak autora i daty

22. Bibliografia

W. Niewalda, Jasna Góra. Pokoje Królewskie (apтека), Kraków 1993  
J. Golonka, Budownictwo i sztuka Jasnej Góry {w:] Częstochowa. Dzieje miasta i klasztoru jasnogórskiego, Częstochowa 2002

23. Źródła ikonograficzne i fotografie (rodzaj, miejsce przechowywania)

24. Uwagi różne

25. Opracował  
arch. Tomasz Ulman

tekst  
arch. Tomasz Ulman

plany, rysunki  
arch. Tomasz Ulman

zdjęcia fotograficzne  
arch. Tomasz Ulman

miejsce przechowywania negatywów :  
Archiwum WKZ w Katowicach, Delegatura w Częstochowie

*Karta po wypełnieniu podlega ochronie na podstawie przepisów prawa autorskiego.*

26. Adnotacje o inspekcjach, informacje o zmianach (daty, imiona i nazwiska wypełniających)

27. Załączniki

Nr 1-2 c.d. opis

Nr 3 rzut

Nr 4-9 fotografie



1. Miejscowość	2. Obiekt (nazwa jak w karcie)	3. Zawartość wkładki (nazwa obiektu lub materiału uzupełniającego)
CZĘSTOCHOWA	POKOJE KRÓLEWSKIE	C.D.PKT 12

ponieważ przetrwała w świadomości kolejnych pokoleń przetrwała nazwa funkcji jaką mogła pełnić południowo wschodnia część gmachu. Wydaje się, że funkcję tę pełniły pomieszczenia na parterze w skrzydle południowym, do których wchodziło się przez wejście usytuowane od północy, w bezpośredniej bliskości bazyliki. O projektancie i budowniczym reprezentacyjnych apartamentów nie posiadamy informacji. Wiemy natomiast, że od początku miał pełnić funkcję - mieszkalną dla dostojnych gości przyjeżdżających na Jasną Górę. Nowo wzniesiony obiekt zastąpił w tej funkcji zburzoną przed 1647 rokiem „kamienicę” z pokojami gościnnymi dla „benefaktorów”, a uzyskany teren wykorzystano do rozbudowy południowego skrzydła klasztoru. Wzniesiona budowla w połączeniu z istniejącym już budynkiem apteki otrzymała rzut w kształcie litery L, z obszernymi piwnicami od początku była piętrowa z dachem wielospadowym, krytym zapewne dachówką. Fakt ten poświadczają przekazy ikonograficzne. Dyspozycję wewnątrz udało się odtworzyć w wyniku szczegółowej analizy architektonicznej, przeprowadzonej w latach 90-tych, w czasie prowadzonych prac zabezpieczająco-remontowych. Wyodrębniono wyraźne cztery zasadnicze fazy rozbudowy-przebudowy obiektu. Pierwotnie po wybudowaniu gmachu wewnątrz było jednotraktowe, przekryte w parterze i piętrze ozdobnymi stropami belkowymi. W osi środkowej głównego budynku znajdowała się szeroka sień przejazdowa nakryta sufitem plafonowym z fasetami lub płaskim sklepieniem koszowym. Sień doświetlały dwa okna, po jednym w każdej z dwóch ścian zewnętrznych. Klatka schodowa na piętro znajdowała się w części południowej, w drugiej osi licząc od ściany kościoła. Druga klatka schodowa do apartamentów piętra funkcjonowała prawdopodobnie w sieni skrzydła zachodniego. Ponad sienią dolną zlokalizowana była sień górna, skąd wchodziło się do pokoi. Zapewne w tej fazie budowy, do zewnętrznej ściany zachodniego skrzydła dostawiono alkierz z arkadowymi prześwitami w przyziemiu. Alkierz został ustawiony osiowo w stosunku do ryzalitu północno-zachodniego. **W 2 połowie XVII stulecia** powiększono o jedną oś północno-zachodnią część ryzalitu w zachodnim skrzydle gmachu. Wydłużenie tego skrzydła w kierunku północnym wiązało się z budową krytego ganku na arkadach, łączącego Pokoje Królewskie z Kaplicą Matki Bożej. Prawdopodobnie wówczas rozebrano północną ścianę szczytową i wprowadzono w tym rejonie nowy układ wewnątrz i sklepień. Skrzydło południowe powiązano z kościołem, tworząc w parterze skrajnej osi przejazd. W większości pomieszczeń parteru usunięto drewniane stropy, zastępując je kolebkowym sklepieniem. Budowa sklepienia w sieci głównej skrzydła zachodniego spowodowała przesunięcie otworów bramnych i obniżenie wnęk okiennych. **Na pocz. XVIII wieku** zbudowano aneks po wschodniej stronie zachodniego skrzydła. Na piętrze tego aneksu założono korytarz komunikacyjny i przedłużono go aż do skrzydła południowego. Prace adaptacyjne spowodowały podział dużej sieni piętra na pokój i korytarz. Również sala narożna skrzydła południowego, została podzielona ścianką na dwie części, z których węższa połączona została z małym pokojem w obrębie skrzydła zachodniego okazałą arkadą koszową. Dwubiegową klatkę schodową w drugiej osi wschodniej skrzydła południowego przebudowano na jednobiegową, dostępną z dziedzińca zewnętrznego (wejście tylne zamurowano). Kolejne adaptacje wewnątrz obu skrzydeł nastąpiły **na przełomie XIX i XX wieku**. Zlikwidowano m.in. klatkę schodową w skrzydle południowym, przebudowano elewację, zmieniając jednocześnie kształt okien w obu kondygnacjach, poprzez zwężenie i wysmuklenie otworów. W dawnej sieni skrzydła zachodniego wydzielono wąską sienią i klatkę schodową na piętro. W tej fazie przebudowano także dach, a do ściany zachodniej dostawiono alkierz. W ramach zmian funkcjonalnych wewnątrz w narożniku skrzydeł wystawiono w poziomie piętra wykusz dla lepszego skomunikowania obu części budynku. Przez lata obiekt w zasadzie nie był użytkowany, pełnił funkcję magazynową. Pierwsze próby uporządkowania obiektu nastąpiły w latach 60-tych, jednakże ze względu na brak środków finansowych odstąpiono od realizacji przyjętego programu. Wówczas wykonano najpilniejsze prace zabezpieczające w obrębie dawnej apteki. Dopiero w 1990 roku dokonano odgruzowania części pomieszczeń Pokoi Królewskich i wykonano badania architektoniczne, które przyczyniły się do rozpoznania faz przebudowy tego obiektu. Prace remontowe rozpoczęto dopiero w następnych latach, wykonując generalny remont wszystkich pomieszczeń i przebudowując wewnątrz. Prace zostały przerwane na etapie wykończenia wewnątrz. Dla potrzeb Kustosza Zbiorów Jasnogórskich przystosowano jedynie dwa pomieszczenia na piętrze. Obecnie przygotowany jest nowy projekt adaptacji pomieszczeń na cele reprezentacyjne mieszkalne

Wkładkę założył: arch. Tomasz Ulman listopad 2008

Miejsce przechowywania negatywów: Archiwum WKZ, Delegatura w Częstochowie



CZĘSTOCHOWA

POKOJE KRÓLEWSKIE

C.D. PKT 13

piętra zakryty ganek \_pierwotnie na dwóch arkadach w przyziemiu , z dachem dwuspadowym o małym kącie nachylenia

**Elewacje**

Otynkowane, pomalowane w całości na jasny , kremowy kolor ; surowe , pozbawione podziałów, ożywione jedynie rytmem okien, z wysokimi i mało urozmaiconymi w bryle dachami. Elewacje zachodnia, i północna z wyodrębnionym cokołem obłożonym płytami z piaskowca, w elewacji wschodniej cokół otynkowany oraz zwieńczone profilowanym, dość wydatnym gzymsem koronującym. **Elewacja zachodnia ( ob. fasada)** 12 osiowa, rozcłonkowana dwoma jednoosiowymi ryzalitami (w od pn. w 3 osi, od pd. w 12) z parterowymi przybudówkami Osie wyznaczają prostokątne otwory okienne , w osi 10 parteru otwór drzwiowy. Otwory okienne na piętrze budynku i w ryzalitach w profilowanych obramieniach , z wyodrębnioną płyciną nadokienną, zwieńczoną wydatnym, profilowanym gzymsem. W parterze w skromnych, profilowanych obramieniach, niektóre otwory zamknięte (blendy). **Elewacja północna** 3 osiowa , parter od piętra oddzielony płaskim gzymsem , otwory okienne w obrębie kondygnacji rozmieszczone niesymetrycznie. W parterze osi środkowej logia w kamiennym portalu . Otwór - przysłonięty od dołu kamienną balustradą z tralkami- w profilowanym obramieniu uszakowanym, flankują dwa pilastry , podtrzymujące trójkątny naczółek , ujęty wydatnym profilowanym obramieniem, pod parapetem płycina ujęta w żłobkowaną pionowo szeroką listwę.

**Elewacja wschodnia** 4 osiowa otwory okienne rozmieszczone niesymetrycznie, na parterze okna bez obramień oraz drzwi do piwnicy, na piętrze w prostych, profilowanych opaskach

**Elewacja południowa** pięcio - osiowa, osie wyznaczają prostokątne otwory okienne na piętrze , przedzielone płycinami w obramieniu z wałeczka, na parterze otwory rozmieszczone niesymetrycznie, kondygnacje oddzielone zdwojonym gzymsem o wydatnym profilu, całość wieńczy gzyms koronujący. Parter urozmaicony wyrobionymi w tynku płytkimi bruzdami w formie boniowania, Okna na parterze ozdobione pionowymi pasami łączącymi otwory okienne pod gzymsem międzykondygnacyjnym. Na piętrze okna w profilowanych obramieniach, nad nimi płyciny w płaskich listwach , ujęte wspornikami w kształcie liści akantu, zwiniętych fantazyjnie, podtrzymujące wydatnie profilowany gzyms nadokienny . Podobne wsporniki podtrzymują parapet okienny, pomiędzy nimi płyciny podokienne w obramieniu w kształcie wałeczka.

**Wnętrza Elementy wyposażenia i wystroju**

na piętrze i parterze otynkowane i pobielone ; na parterze nakryte sklepieniami kolebkowymi i krzyżowymi , na piętrze w dwóch pomieszczeniach pozorny strop belkowy z malowaną dekoracją

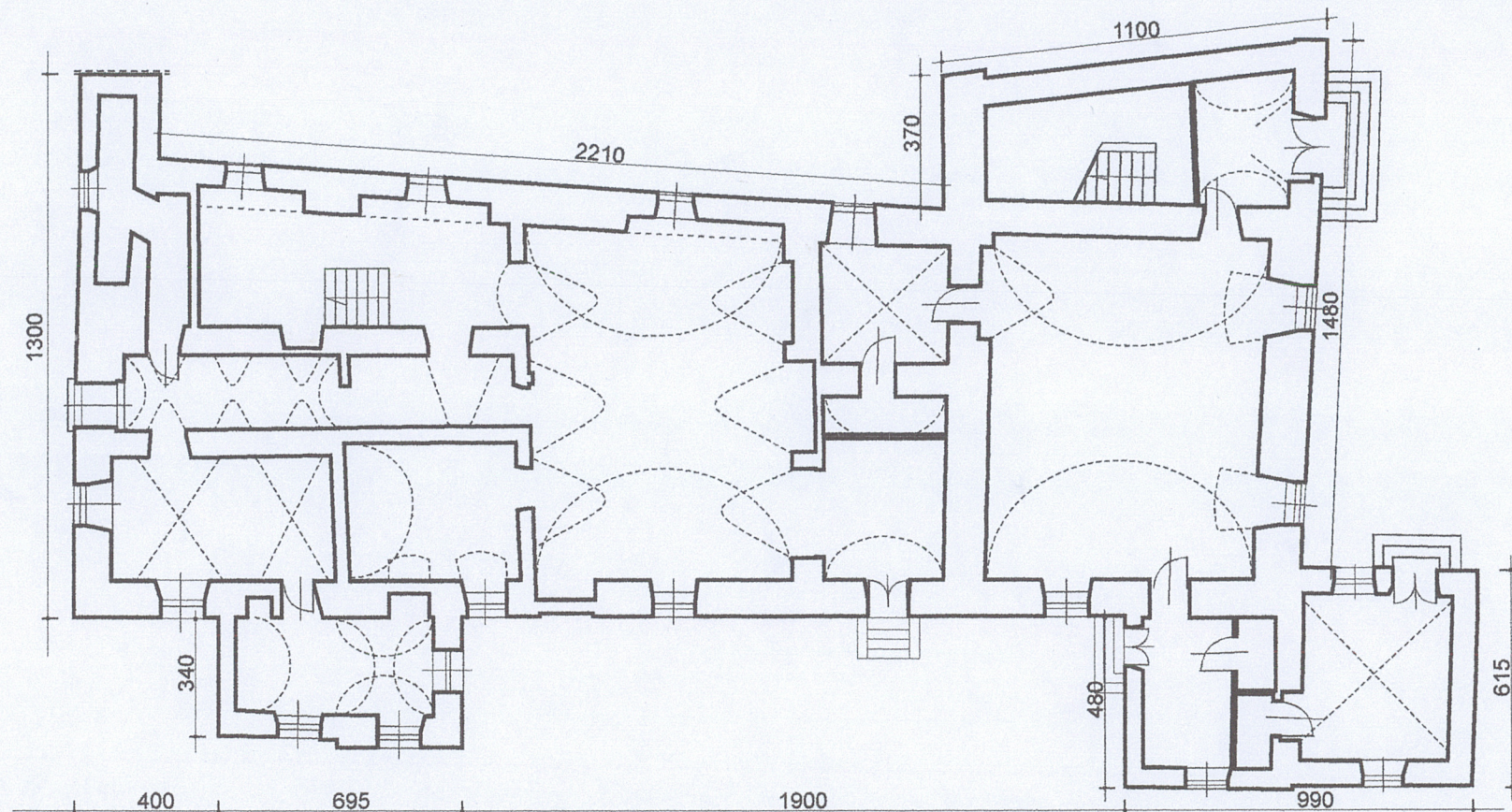
**Instalacje** : elektryczna, co , wod-kan.

Wkładkę założył: arch. Tomasz Ulman, listopad 2008

Miejsce przechowywania negatywów: : Archiwum WKZ, Delegatura w Częstochowie



1. Miejscowość CZĘSTOCHOWA	2. Obiekt (nazwa jak w karcie) BUDYNEK APTEKI I "POKOJE KRÓLEWSKIE"	3. Zawartość wkładki (nazwa obiektu lub materiału uzupełniającego) Rzut przyziemia.
-------------------------------	---	--



RZUT PRZYZIEMIA SKALA 1:200





1. Miejscowość

CZĘSTOCHOWA

2. Obiekt (nazwa jak w karcie)

POKOJE KRÓLEWSKIE

3. Zawartość wkładki (nazwa obiektu lub materiału uzupełniającego)

FOTOGRAFIE



1. Elewacja północna



2. Obramienie okienne w elewacji pn.



3. Elewacja wschodnia

Wkładkę założył: arch. Tomasz Ulman

Miejsce przechowywania negatywów: : Archiwum WKZ, Delegatura w Częstochowie



1. Miejscowość

CZĘSTOCHOWA

2. Obiekt (nazwa jak w karcie)

POKOJE KRÓLEWSKIE

3. Zawartość wkładki (nazwa obiektu lub materiału uzupełniającego)

FOTOGRAFIE

4-9 Elewacja zachodnia



Wkładkę założył: arch. Tomasz Ulman, listopad 2008

Miejsce przechowywania negatywów: : Archiwum WKZ, Delegatura w Częstochowie



1. Miejscowość

CZĘSTOCHOWA

2. Obiekt (nazwa jak w karcie)

POKOJE KRÓLEWSKIE

3. Zawartość wkładki (nazwa obiektu lub materiału uzupełniającego)

FOTOGRAFIE

ZALĄCZNIK NR 6



10-12 Piwnic sklepienia



13-14 Wieżba

Wkładkę założył: arch. Tomasz Ulman , listopad 2008

Miejsce przechowywania negatywów: Archiwum WKZ, Delegatura w Częstochowie



1. Miejscowość

CZĘSTOCHOWA

2. Obiekt (nazwa jak w karcie)

POKOJE KRÓLEWSKIE

3. Zawartość wkładki (nazwa obiektu lub materiału uzupełniającego)

FOTOGRAFIE

ZALĄCZNIK NR 7



15 Wnętrze skrzydło pd. sklepienie

N 15 ÷ 19



16 Wnętrze pomieszczenia skrzydła południowego



17 Wnętrze pomieszczenia skrzydła południowego



18 Parter, skrzydło zach., wnęki w ścianie wewnętrznej wsch.



19 Wnętrze parteru – fragment sklepienia kolebkowego z lunetami

Wkładkę założył: : arch. Tomasz Ulman

Miejsce przechowywania negatywów: Archiwum WKZ, Delegatura w Częstochowie





sklepienie pomieszczeń na parterze



1. Miejscowość

CZĘSTOCHOWA

2. Obiekt (nazwa jak w karcie)

POKOJE KRÓLEWSKIE

3. Zawartość wkładki (nazwa obiektu lub materiału uzupełniającego)

FOTOGRAFIE



20 Wtórna klatka schodowa – widoczne sklepienie krzyżowe



21 Połączenie skrzydła zach z pd. 22-23 Piętro korytarz



24 Piętro – kominek na korytarzu

Wkładkę założył: : arch. Tomasz Ulman , listopad 2008



25-26 . Strop w dużej sali na piętrze



Miejsce przechowywania negatywów: : Archiwum WKZ, Delegatura w Częstochowie



1. Miejscowość	2. Obiekt (nazwa jak w karcie)	3. Zawartość wkładki (nazwa obiektu lub materiału uzupełniającego)
CZĘSTOCHOWA	POKOJE KRÓLEWSKIE	FOTOGRAFIE



2738 Malowany strop w sali na piętrze



303 Sklepienie w alkierzach na drugiej kondygnacji

Wkładkę założył: : arch. Tomasz Ulman, listopad 2008

Miejsce przechowywania negatywów: : Archiwum WKZ, Delegatura w Częstochowie