

A B C D E F G H I J K L Ł M N O P R S T U V W X Y Z Nr

1185

1. Obiekt

Dwór

2. Czas powstania

XVIII/XIX w.

3. Miejscowość

LIGOTA

4. Adres:

ul. Woleńska 3

5. Przynależność administracyjna

woj. Śląskie

powiat bielski, gmina Czechowice- Dziedzice

6. Poprzednie nazwy miejscowości

Ligota

7. Przynależność administracyjna  
przed 1 VI 1975

woj. katowickie  
powiat bielsko-bialski

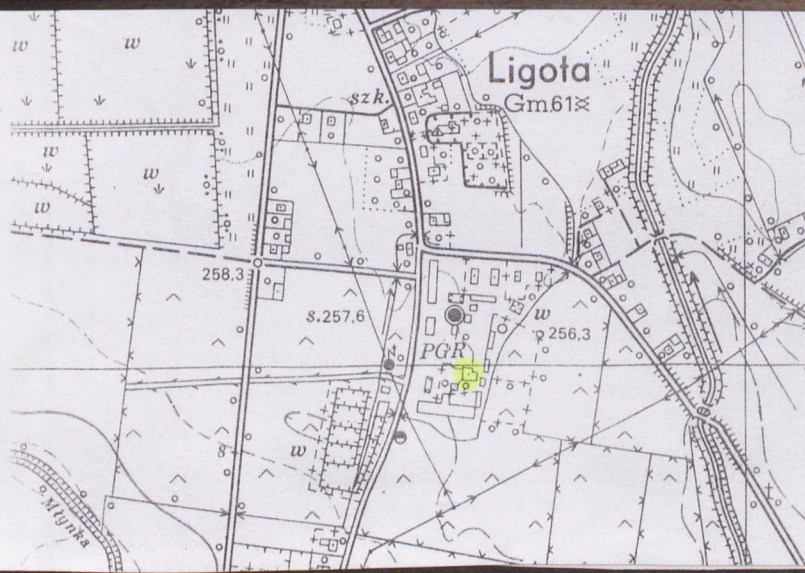
8. Właściciel i jego adres

9. Użytkownik i jego adres

j.w.

10. Rejestr zabytków

A- 873/68 19.06.1968 r.





#### SYTUACJA:

Dwór usytuowany w centrum Ligoty, w głębi posesji, jako element dawnego zespołu dworsko-folwarcznego. Posesję ograniczają od zach. ulica Woleńska, od pn droga przelotowa Mazańcowice-Zabrzeg, od wsch. potok. Od pd. do posesji przylegają pola uprawne. Dwór skierowany fasadą na wsch.

#### DWÓR:

Murowany z cegły, otynkowany, podpiwniczony. Część pierwotna parterowa, kryta dachem 2-spadowym, naczółkowym w piwnicach cztery pomieszczenia sklepione żaglasto, na osi nakryty sklepieniem o łuku segmentowym. Na paterze układ 2-traktowy, z sieni na osi sklepioną łukiem segmentowym, pierwotnie sień przelotowa po rozbudowie wiodąca do lokalności przybudówki. W tylnym trakcie sieni schody do piwnic, 1-biegowe kamienne i na poddasze (piętro) schody zabiegowe drewniane. W trakcie frontowym dwa pomieszczenia sklepione kolebkowo z lunetami, w trakcie tylnym jedno sklepione żaglasto na gurtach, drugie z drewnianym stropem płaskim. W sieni posadzka z płytek w układzie rombowym ze sztucznego kamienia. Do części pierwotnej (frontowej) od tyłu (wsch.) dobudowana w XIX /XX w. Piętrowa przybudówka zakłócająca klarowną wcześniej architekturę dworu. Dobudówka kryta dachem 3-spadowym. Całość kryta dachówka ceramiczna. Dobudówka całkowicie zintegrowana funkcjonalnie i komunikacyjnie z częścią pierwotną. W przybudówce na obu kondygnacjach stropy drewniane z podsufitką.

#### ELEWACJE:

Fasada zach. 5-osiowa, pośrodku podest przy wejściu głównym z 2-biegowymi schodami kamiennymi po obu stronach (pierwotnie ganeczek). Wejście w płytkiej wnęce. Niegdyś Ściany podzielone były parzystymi pilastrami toksańskimi, ozdobione płycinami, narożniki ujęte boniowaniem. Obecnie wystrój niemal zupełnie zatracony, z miejscowymi śladami. Elewacja pd. nieregularna, częściowo piętrowa z zadaszonym balkonem w parterze. Elewacja pn zachowała pierwotną formę symetryczną z dachem naczółkowym. Elewacja tylna (wsch.) piętrowej dobudówki pierwotnie posiadała ganek w parterze, obecnie nieistniejący. Układ artykulacji elewacji nieregularny. Wszystkie otwory okienne-drzwiowe o wykrojach prostokątnych, okna krzyżowe lub weneckie. Okienka do piwnic w oprawie kamiennej

#### INSTALACJE:

Wod.-kan, elektryczna, ogrzewanie piecowe i elektryczne.

Dwór wraz z sąsiadującą zabudową folwarczną zbudowany w XVIII /XIX w. przez Chaderskich, rozbudowany przez Gachów w XIX/XX w.

Po 1945 roku dwór wraz z folwarkiem przeszedł na własność Skarbu Państwa w zarządzie i użytkowaniu PGR. Dwór wówczas pełnił funkcję mieszkalną i biurową PGR. W latach 90-tych XX w. w zarządzie Agencji własności rolnej Skarbu państwa. Około 1997 roku dwór wykupiony przez prywatnego właściciela wcześniejszego lokatora z obecną funkcją mieszkalną i biura hurtowni owoców i warzyw.



14. Kubatura

5200 m/3

15. Powierzchnia użytkowa

653 m/2

16. Przeznaczenie pierwotne

mieszkalne

17. Użytkowanie obecne

mieszkalne i biurowe

18. Prace budowlane i konserwatorskie, ich przebieg i dokumentacja

- XIX/XX w. Rozbudowa dworu od tyłu przez rodzinę Gachów
- Ok. 1957 r. podczas prac remontowych zubożono wystrój budynku przez likwidację pilastrów tokańskich (płycin), narożników boniowanych, likwidacja tylnego ganku murowanego, likwidacja wejścia frontowego do piwnic (pod schodami)

19. Stan zachowania (fundamenty, ściany zewnętrzne, ściany wewnętrzne, sklepienia, stropy, konstrukcje dachowe, pokrycie dachu, wyposażenie i instalacje)

Stan techniczny zły.

Budynek mocno zaniedbany, zwilgociły, sklepienia częściowo zwalone, elewacje z licznymi odpazieniami lub ubytkami tynku, dach nieszczelny, więźba dachowa częściowo zbutwiała, stolarka znacznie zużyta. Ogólna dewastacja i zaniedbanie mimo, że budynek jest użytkowany.

Dwór niekorzystnie przekształcony przez rozbudowę w XIX w. ponadto współcześnie zubożony przez utratę wystroju.

20. Najpilniejsze postulaty konserwatorskie

Należy pilnie przeprowadzić generalny remont kaplicy wg. Opracowanego programu (patrz. pkt. 18)



21. Akta archiwalne (rodzaj akt, numer i miejsce przechowywania)

- Decyzja wpisu do rejestru zabytków
  - Program prac remontowych kaplicy z kosztorysem.
- Stanisław Zbijowski 04.2001 r. nr 6070 (Archiwum SOZ Bielsko-Biała)

24. Uwagi różne

25. Opracował

tekst : mgr inż. arch. Marek Cempla 10.09.2001r.

plany, rysunki : mgr inż. arch. Marek Cempla 10.09.2001r.

zdjęcia fotogr. : mgr inż. arch. Marek Cempla 10.09.2001r.

miejsce przechowywania negatywów : SOZ Bielsko-Biała

KARTA PO WYPEŁNIENIU PODLEGA OCHRONIE NA PODSTAWIE PRZEPISÓW PRAWA AUTORSKIEGO

- 22. Biblioteka

26. Adnotacje o inspekcjach, informacje o zmianach (daty, imiona i nazwiska wypełniających)

23. Źródła ikonograficzne i fotografia (rodzaj, miejsce przechowywania, sygnatury)

27. Załączniki

załącznik 1,





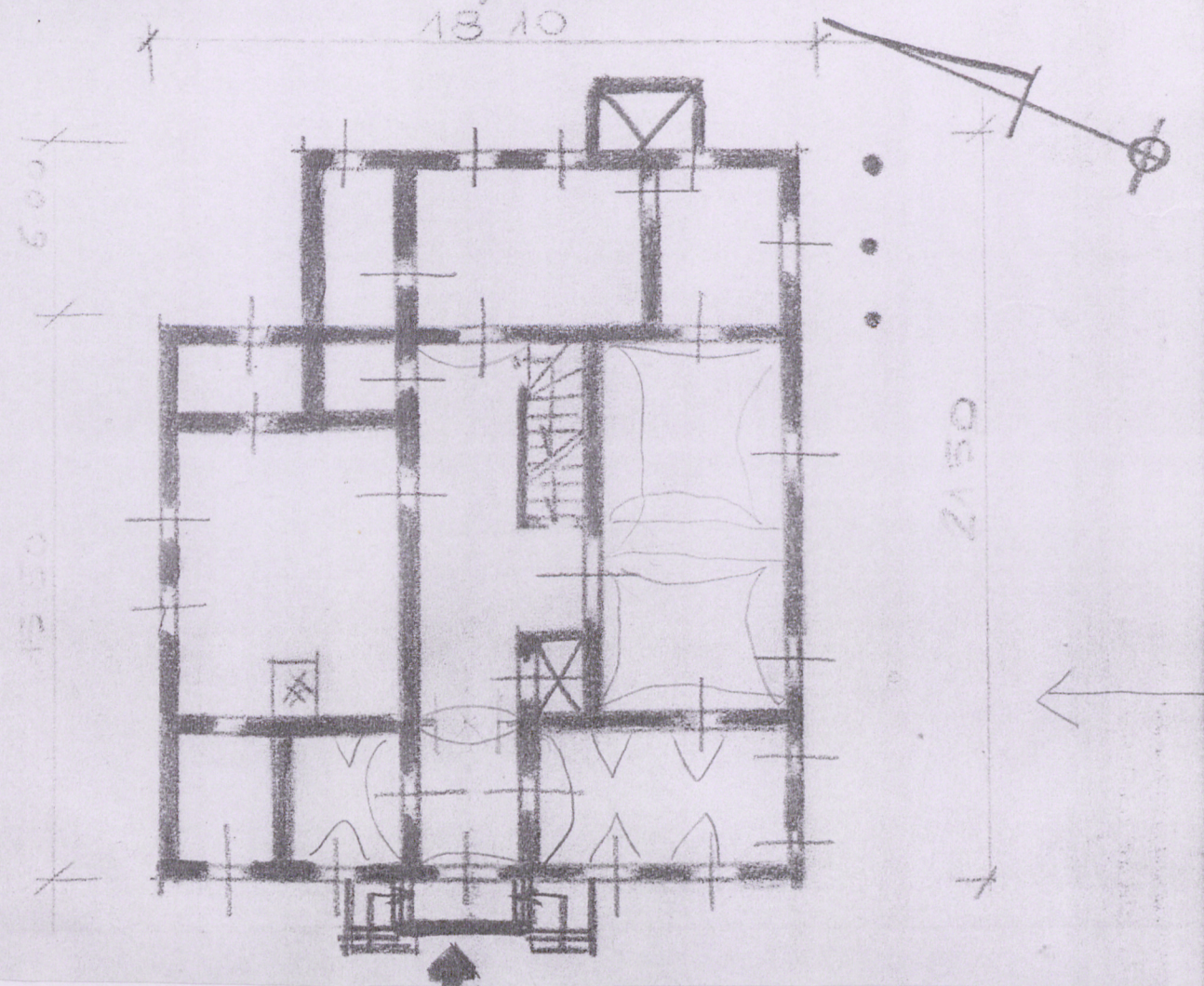


Szkic rzutu budynku:

skala: 1:200.

piwnice  
parter  
poddasze

$h = 8.40.$





LIGOTA dwór

zdjęcia,



Wkładkę założył : mgr inż. arch. Marek Cempla 2001-11-21  
Miejsce przechowywania negatywów: Archiwum SOZ Bielsko-Biała



