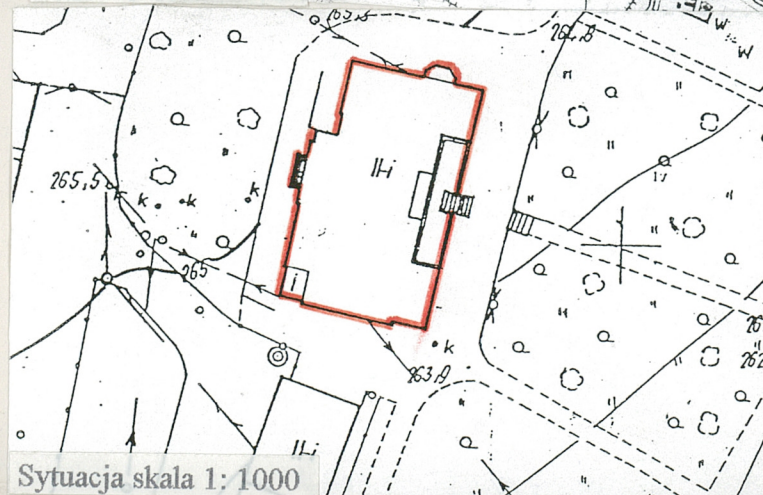
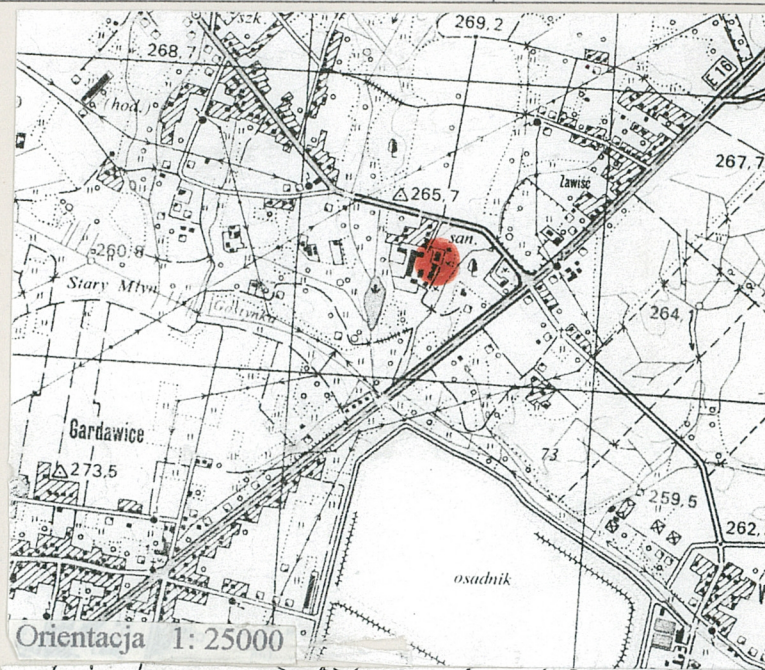
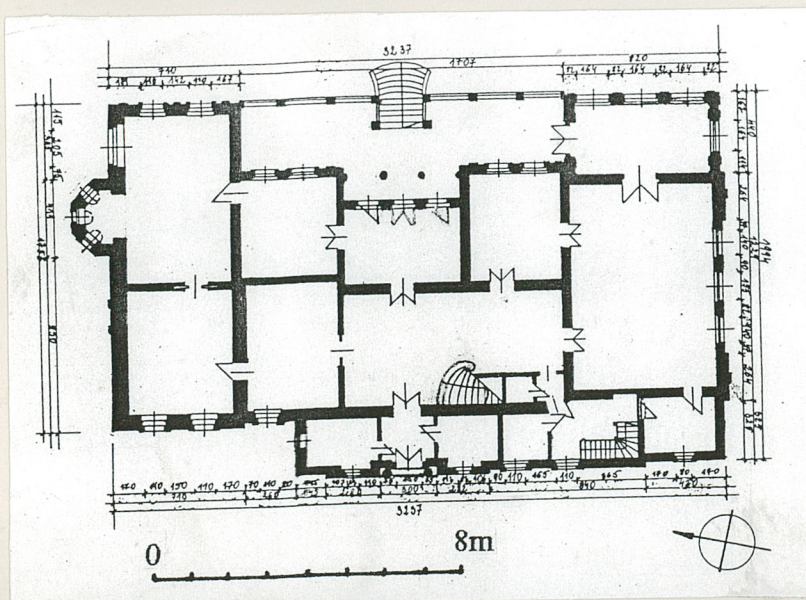


1. Obiekt	2. Czas powstania	3. Miejscowość
PAŁAC - OBECNIE SANATORIUM REHABILITACJE DLA DZIECI Z ZABURZENIAMI SPOŁECZO - EMOCJONALNYMI	I połowa XVIII wieku	ORZESZE - ZAWIŚĆ

11. Zdjęcie rzut przekrój sytuacja orientacja



Elewacja zachodnia-frontowa.



4. Adres	5. Przynależność administracyjna	6. Poprzednie nazwy miejscowości	7. Przynależność administracyjna	8. Właściciel i jego adres	9. Użytkownik i jego adres	10. Rejestr zabytków
Orzesze - Zawisz ulica Mikołowska 208	województwo katowickie gmina Orzesze pow. Mikołów	ZAWISTI (1574), ZAWISC (do 1945)	1.VI.1975 r.	Zespół Opieki Zdrowotnej ul. Okrzei 27 43-190 Mikołów	Sanatorium Rehabilitacyjne dla Dzieci z Zaburzeniami Społeczno-Emocjonalnymi ul. Mikołowska 208 43-186 Orzesze - Zawisz	Nr 726 / 97 data 15.06.1966 roku



## 12. Autorzy, historia obiektu, określenie stylu

Zawiść - wieś rycerska lokowana na prawie niemieckim, należała od XV wieku do rodziny Orzeskich z Orzesza. Najstarsza zachowana wzmianka źródłowa pochodzi z roku 1574 i dotyczy nabycia majątku Orzesze wraz z wioską Zawiść przez Wawrzyńca Tracha. W 1625 roku Wawrzyniec Trach odsprzedał wieś Zawiść Krzysztofowi Fragsteinowi. W latach 1686-1709 wieś należała do Jana Mitrowskiego. Po 1777 roku majątek w Zawiści przeszedł w ręce właścicieli Gardawic - rodziny Zawadzkich. W 1818 roku Zawiść wraz z Gardawicami zostały zakupione przez pruskiego pułkownika, pochodzącego z Polski, Andrzeja Witowskiego. W miarę upływu lat wieś stopniowo zaczęła rozrastać się. Niewątpliwie czynnikiem wpływającym na ten stan sytuacji jest rozwój przemysłu. W latach 1841-1856 w Zawiści znajdowała się kopalnia węgla „Józefina”. Należała ona do właścicieli dominium. W 1880 roku została wyodrębniona Zawiść jako osobny majątek. Wówczas to kolejnym właścicielem majątku został radca Rudolf Hegenscheidt - znany przemysłowiec górnolaski. Po 1920 roku wieś została sprzedana jednemu z najbogatszych w owym czasie ludzi w Niemczech, znanemu górnolaskiemu baronowi węglowemu, właścicielowi dóbr katowickich i mysłowickich - hr. Thiele Wincklerowi. Po śmierci hr. Thiele Wincklera dobra odziedziczyła jego córka Ewa Winckler. Po zakończeniu II wojny światowej wraz z wejściem ustawy dotyczącej nacjonalizacji w Polsce majątek został przekazany na rzecz Skarbu Państwa. W swojej darowiźnie zaznaczyła klauzulę, w której ustaliła, że jej majątek ma odtąd służyć społeczeństwu, w wielu przypadkach dzieciom.

**Barokowy** pałac w Zawiści prawdopodobnie powstał w I połowie XVIII wieku. W swojej historii pałac poddawany był kilkakrotnym przebudowom. W efekcie spowodowało to zniekształcenie bryły, a tym samym zatarte pierwotnego wyglądu.

*Ciąg dalszy historii obiektu na załączniku nr 1.*

## 13. Opis (sytuacja, materiał i konstrukcja, rzut, bryła, elewacje. Wnętrze wyposażenie instalacje)

**Sytuacja** - budynek wolno stojący, usytuowany w parku znajdującym się przy skrzyżowaniu głównych dróg prowadzących z Katowic do Wisły oraz drogi z Orzesza do Gardawic. Od wschodu i południa pałac otacza obszerny park (stanowiący niegdyś tereny łowieckie), zaś od południowego-zachodu zabudowania folwarczne.

**Materiał, konstrukcja i technika** - murowany z cegły i kamienia, tynkowany z użyciem kamienia (piaskowca) - rustyka w partii przyziemia jak również częściowo balustrada tarasu oraz kamienia sztucznego - częściowo balustrada tarasu, obramienia okien i drzwi, pilastry.

**Sklepienia** - kolebkowe z lunetami, sklepienia odcinkowe, typu „kleina” (piwnica).

**Stropy** - żelbetowe (piętro),  
drewniane ( w partii antresoli obiegającej reprezentacyjny hall)

**Wieżba dachowa** - drewniana, dwukondygnacyjna o zredukowanym ustroju kleszczowo-jednojętkowym ze storczykiem (w górnej kondygnacji) i ramą środkową.

**Pokrycie dachu** - dachówka ceramiczna typu „karpiówka” w układzie rybiej huski (pałac) oraz blacha miedziana (hełm wieży).

**Podłogi** - parkiet (parter, piętro),  
wylewka betonowa (piwnica),  
biała (antresola piętra).

**Schody** - drewniane, dwubiegowe, łamane ze spocznikiem w układzie zabiegowym na początku pierwszego biegu, typu policzkowego z balustradą z toczonych tralek prowadzącą na antresolę piętra opartej na rzucie litery „L” (hall). Ponadto, klatka boczna o konstrukcji żeliwnej z duszą, trójbiegowa powrotna ze spocznikiem i drewnianymi stopnicami zabiegowymi, z drewnianą balustradą w postaci toczonych tralek z wyodrębnionym słupkiem początkowym, pośrednim i końcowym; betonowe, jednobiegowe (piwnica, schody zewnętrzne); kamienne, jednobiegowe z murkiem policzkowym ze współczesną, metalową barierą (schody zewnętrzne-elewacja wschodnia-ogrodowa); drewniane, jednobiegowe (strych).

**Stolarka drzwiowa** - drewniana o konstrukcji ramowo-płycinowej: jednoskrzydłowe o snycerskim opracowaniu w partii nadproża (biblioteka) oraz dwuskrzydłowe o snycerskim opracowaniu (elewacja zachodnia); dwuskrzydłowe z przeszkłonym nadświetlem, w górnej partii szklone ze snycersko opracowanymi płycinami w dolnej partii (elewacja wschodnia); dwuskrzydłowe z prostym nadświetlem (elewacja wschodnia); dwuskrzydłowe zamknięte łukiem odcinkowym, w górnej części szklone z kratą i profilowaną listwą przemykową (elewacja południowa); jednoskrzydłowe w górnej partii szklone.

**Drzwi o konstrukcji ramowej** : dwuskrzydłowe, częściowo szklone ze szczebliną krzyżową.

**Drzwi typu „porte-fenêtre”**: jednoskrzydłowe z dwuskrzydłowym prostokątnym nadświetlem oraz szczebliną krzyżową z zewnętrznymi drewnianymi zwijanymi żaluzjami i dwuskrzydłowe z prostokątnym nadświetlem oraz ze szczebliną poziomą ( elewacja zachodnia) jak również dwuskrzydłowe z dwuskrzydłowym nadświetlem ze szczebliną poziomą (elewacja wschodnia).

**Stolarka okienna** - okna o konstrukcji skrzynkowej : prostokątne, dwudzielne, dwupoziomowe, czteropodziałowe z profilowanym ślemieniem (elewacja zachodnia, wschodnia, północna oraz południowa); prostokątne, dwudzielne (elewacja południowa); jednodzielne, dwupoziomowe, dwupodziałowe z profilowanym ślemieniem zamknięte łukiem pełnym, pierwotnie wypełnione witrażem (elewacja północna) oraz siedmiopodziałowe ze ślemieniem zdobionym motywem geometrycznym z dwoma słupkami okiennymi, trójdzielne przy zewnętrznym skrzydle mają dodatkowe podziały kwaterowe, nadświetle prostokątne, dwudzielne (elewacja południowa).

**Okna typu angielskiego** - przesuwane dziewięciokwaterowe z podziałem szczeblinowym (skrzydło południowo-wschodnie).

**Okna o konstrukcji zdwojonej** : dwudzielne, trójpoziomowe, sześciopodziałowe (łukarny).

*Ciąg dalszy opisu obiektu na załączniku nr 1.*



<p>14. <i>Kubatura</i></p> <p>9249,6 m<sup>3</sup></p>	<p>15. <i>Powierzchnia użytkowa</i></p> <p>pałac 1192,39 m<sup>2</sup> tarasy pałacu 118,39 m<sup>2</sup></p>	<p>16. <i>Przeznaczenie pierwotne</i></p> <p>PAŁAC</p>	<p>17. <i>Użytkowanie obecne</i></p> <p>nie użytkowany</p>
<p>18. <i>Prace budowlane i konserwatorskie, ich przebieg i dokumentacja</i></p> <p>W 1955 roku obiekt zostaje ponownie przekształcony i rozbudowany na ówczesne potrzeby:</p> <ul style="list-style-type: none"> <li>• nadbudowano wschodnie skrzydła, zmniejszając tym samym przestrzeń tarasu i uzyskując dodatkowe pomieszczenia na piętrze;</li> <li>• podobna rozbudowa została przeprowadzona w skrzydle zachodnim w części budynku, podnosząc go o kondygnację;</li> <li>• wymieniono części okien na współczesną stolarkę.</li> </ul> <p>W latach 70-tych XX wieku miały miejsce kolejne prace remontowe związane między innymi z pożarem jaki miał miejsce w 1976 roku:</p> <ul style="list-style-type: none"> <li>• wymieniono częściowo drewniane stropy;</li> <li>• obłożono płytkami glazurowanymi kolumny, filary oraz część wschodniej elewacji w partii parteru.</li> </ul> <p>W chwili obecnej przeprowadzany jest remont generalny obiektu:</p> <ul style="list-style-type: none"> <li>• w okresie 1996-1997 wyburzono nadbudówki skrzydeł, odtwarzając tym samym pierwotne tarasy nad skrzydłami oraz likwidując środkowy taras pierwszego piętra elewacji wschodniej;</li> <li>• wymieniono instalacje: wodno-kanalizacyjną, centralnego ogrzewania, elektryczną, odgromową oraz zainstalowano instalację przeciwpożarową;</li> <li>• wymieniono pokrycie dachowe, obróbki blacharskie, tynki wewnętrzne, częściowo stolarkę okienną;</li> <li>• wyremontowano konstrukcję więźby dachowej; pracom konserwatorskim poddany został detal architektoniczny lukarn.</li> </ul>		<p>19. <i>Stan zachowania (fundamenty, ściany zewnętrzne, ściany wewnętrzne, sklepienia, stropy, konstrukcje dachowe, pokrycie dachu, wyposażenie i instalacje)</i></p> <p>W chwili obecnej w budynku przeprowadzany jest generalny remont. Obiekt znajduje się w dobrym stanie zachowania :</p> <ul style="list-style-type: none"> <li>• fundamenty - stan dobry;</li> <li>• ściany - widoczne zawilgocenia w obrębie ścian wewnętrznych bocznych skrzydeł pierwszej kondygnacji elewacji wschodniej;</li> <li>• miejscowe uszkodzenia poszczególnych elementów detalu architektonicznego (gzymsy, pilastry, opaski okienne, balustrady tarasu). Fragmenty odspojenia i zarysowania tynków zewnętrznych elewacji;</li> </ul> <p>20. <i>Najpilniejsze postulaty konserwatorskie</i></p> <p>W chwili obecnej przeprowadzany jest kompleksowy program prac remontowo-konserwatorskich mających na celu :</p> <ul style="list-style-type: none"> <li>• oczyszczenie elewacji z resztek powłok farb emulsyjnych, naprawę tynków zewnętrznych elewacji,</li> <li>• prace remontowe w obrębie klatki schodowej (stopnice, słupki, bariera).</li> </ul> <p>Prace rekonstrukcyjne i renowacyjne w obrębie następujących elementów :</p> <ul style="list-style-type: none"> <li>• kamiennej balustrady tarasów oraz schodów elewacji wschodniej,</li> <li>• detalu architektonicznego (opaski, pilastry, partia gzymsu) oraz witraży niegdyś znajdujących się w części ryzalitowej elewacji północnej,</li> <li>• drewnianej boazerii znajdującej się w jadalni, jak również prace renowacyjne biblioteki, kominka, windy kuchennej, boazerii hallu,</li> <li>• prace montażowe kartusza herbowego znajdującego się pierwotnie w środkowej osi drugiej kondygnacji elewacji wschodniej.</li> </ul>	



21. Akta archiwalne (rodzaj akt, numery i miejsce przechowywania)

- Bartosińska E.; Inwentaryzacja parku przy Sanatorium Rehabilitacyjnym dla Dzieci w Orzeszu-Zawiszi wraz z wytycznymi zagospodarowania parku; 1984. Archiwum PSOZ w Katowicach, (sygnatura 3705, 3706).
- Błachuta B., Burchart E., Chudowska D., Pawłowska U.; Pałac w Orzeszu -Zawiszi Sanatorium Dziecięce. Dokumentacja konserwatorska; grudzień 1995. Archiwum PSOZ w Katowicach.
- Jerzak J., Buroszek A., Wiak-Marzec H.; Sanatorium Rehabilitacyjne dla Dzieci w Orzeszu-Zawiszi. Projekt techniczny modernizacji (budynek główny). Archiwum PSOZ w Katowicach.
- Suckert W. Ekspertyza Sanatorium Rehabilitacyjnego dla Dzieci w Orzeszu- Zawiszi; 1970. Archiwum PSOZ w Katowicach.

22. Bibliografia

- Berezowski St.; Turystyczno-krajoznawczy przewodnik po województwie śląskim; Katowice 1937; s 356.
- Chlebowski B., Walewski Wł.; Słownik Geograficzny Królestwa Polskiego i innych Krajów Słowiańskich; W-wa 1880-1902; T.4; s 496.
- Pod red. Rejduch-Samkowej J; Samka J.; Katalog zabytków sztuki w Polsce; Województwo katowickie. Powiat tyski; T. VI; z. 13; s 31.
- Musioł L.; Monografia historyczna; Tychy 1939; s 20, 153, 182, 189, 190.
- Spyra B.; Archiwum Książąt Pszczyńskich. Przewodnik po zespołach 1287-1945; PWN Łódź 1973.
- Thullie Cz.; Zabytki architektoniczne województwa katowickiego i opolskiego. Przewodnik; Katowice 1969, s 134.

23. Źródła ikonograficzne i fotografia (rodzaj, miejsce przechowywania, sygnatury)

Zbiór archiwalnych fotografii przedstawiających elewację ogrodową oraz poszczególne wnętrza pałacu z przełomu XIX i XX wieku oraz początków XX wieku. ( W posiadaniu Państwa Neumann).

24. Uwagi różne

25. Opracował

tekst mgr Urszula Pawłowska, wrzesień 1997 r.  
plany, rysunki mgr Urszula Pawłowska, wrzesień 1997 r.  
zdjęcia, fotografie mgr Urszula Pawłowska, wrzesień 1997 r.  
miejsca przechowywania negatywów Archiwum Państwowej Służby Ochrony Zabytków w Katowicach

**Karta po wypełnieniu podlega ochronie na podstawie przepisu prawa autorskiego.**

26. Adnotacje o inspekcjach, informacje o zmianach (daty, imiona i nazwiska wypełniających)

27. Załączniki

7 wkładek



1. <i>Miejscowość</i> <b>ZAWIŚĆ-ORZESZE</b>	2. <i>Obiekt</i> <b>PAŁAC</b>	3. <i>Zawartość wkładki</i> ciąg dalszy punktu nr 12 - historia obiektu ciąg dalszy punktu nr 13 - opis obiektu.
--	----------------------------------	--

Ciąg dalszy punktu 12 - historia obiektu.

Być może wraz z pojawieniem się w 1880 roku kolejnych właścicieli - Hegenscheidtów zostaje jeszcze pod koniec XIX wieku gruntownie przebudowany. Wówczas to, bądź w 1911 roku, został dobudowany nowy ciąg komunikacyjny w postaci klatki schodowej usytuowanej w narożu południowo-zachodnim pałacu. W owym okresie gruntownym przeobrażeniom zostało poddane wnętrza (zmiany w obrębie dawnego układu przestrzennego zacierając tym samym ich pierwotną funkcję). Stąd też wynikające z przekształceń różnice poziomów piętra. Wnętrza otrzymują nowy secesyjny wystrój. W tym samym czasie w pałacu zostaje wykonana instalacja elektryczna, kanalizacja oraz centralne ogrzewanie zainstalowane przez firmą Ingenieurbüro Fritz Waldmanna. Po zakończeniu II wojny światowej budynek zgodnie z intencją ostatniej właścicielki Zawięci zostaje przekazany na rzecz dzieci. Od 1945 do 1954 roku pałac pełni funkcję Domu Zdrowia Dzieci. Rok później obiekt zostaje ponownie przekształcony. Od 1955 w pałacu mieści się Sanatorium Rehabilitacyjne dla Dzieci po Żółtaczce, a następnie na Sanatorium Rehabilitacyjne dla dzieci z Zaburzeniami Społeczno-Emocjonalnymi.

Ciąg dalszy punktu 13 - opis obiektu

**Rzut** - budynek na rzucie wydłużonego prostokąta z dwoma niewielkimi, prostokątnymi skrzydłami od wschodu, pomiędzy którymi znajduje się taras oraz o zróżnicowanej w wielkości oraz w formie ryzalitów (mieszczących się w pierwszej i drugiej, czwartej, piątej i szóstej oraz siódmej i ósmej osi elewacji zachodniej, jak również w drugiej osi elewacji północnej - zamknięty trójbocznie). Trójtaktowy w partii środkowej budynku z dwutaktowym skrzydłem północnym i trójtaktowym skrzydłem południowym, z hallem pośrodku mieszczącym z główną klatką schodową w budynku oraz amfiladowo połączonym układem pomieszczeń, jak również boczną znajdującą się w ryzalicie elewacji zachodniej.

**Bryła** - rozczłonowana bocznymi parterowymi skrzydłami od wschodu oraz zróżnicowaną formą oraz wielkością ryzalitów elewacji zachodniej, jak również elewacji północnej w postaci trójbocznie zamkniętego ryzalitu, przechodzącego górą w formę wieżyczki. Budynek przekryty wysokim czterospadowymi dachami (nad poszczególnymi elementami) oraz hełmem w typie barokowym.

**Elewacja zachodnia - frontowa** -dziewięcioosiowa w partii pierwszej kondygnacji., w drugiej kondygnacji - dziesięcioosiowa. Budynek dwukondygnacyjny, rozczłonowany zróżnicowaną wielkością ryzalitów mieszczących się w pierwszej i drugiej osi, w czwartej, piątej, szóstej (przechodzący w drugiej kondygnacji w taras) oraz w siódmej i ósmej osi elewacji, z wysokim

z kamiennych ciosów cokołem oraz podjazdem prowadzącym do wejścia do budynku. W partii cokołu zdwojone, prostokątne otwory okienne doświetlające sutereny. W piątej osi pierwszej kondygnacji. prostokątny otwór drzwiowy osadzony we wnęce flankowanej dwoma pseudodoryckimi kolumnami. Poszczególne osie elewacji wyznaczone są prostokątnymi otworami okiennymi, spiętymi profilowanymi, kamiennymi, uszakowymi opaskami z klincem pośrodku. W czwartej, piątej, szóstej i siódmej osi drugiej kondygnacji prostokątne otwory w typie portre- fenetre. Ponadto, w czwartej i szóstej osi pierwszej kondygnacji nieduże eliptyczne otwory okienne w układzie wertykalnym. W partii połaci dachu (pomiędzy pierwszą i drugą oraz czwartą, szóstą i dziewiątą osią) cztery lukarny o dekoracyjnych obramieniach prostokątnej opaski z uszakami, kluczem pośrodku dodatkowo dekorowanym girlandą o motywie kwiatowo-owocowym oraz wolutowymi spływami wzbogaconymi motywem roślinnym po bokach. Całość zwieńczona w formie przerywanego tympanonu z motywem esownic na krawędziach, pomiędzy którymi w partii środkowej kanelowany impost będący kontynuacją klucza opaski okiennej. W polu rzeźbiarsko opracowana dekoracja o motywie wstęgowym i florystycznym. Dodatkowo zwieńczone blaszanym, kulistym elementem w typie iglicy. Elewacja dodatkowo rozczłonowana partią gzymsu podokiennym drugiej kondygnacji oraz wydatnym, profilowanym gzymsem wieńczącym.



**Elewacja północna**- czteroosiowa, dwukondygnacyjna z wydatnym kamiennym cokołem, rozczłonowana w drugiej osi dwukondygnacyjnym ryzalitem w postaci wieżyczki zamkniętym trójbocznie. Wieżyczka przekryta neobarokowym hełmem z latarnią. W partii cokołu zdwojone, prostokątne otwory okienne sutereny. W pierwszej osi pierwszej kondygnacji prostokątny otwór okienny w układzie horyzontalnym. W drugiej osi ryzalitu otwory okienne zamknięte łukiem pełnym. Wieżyczka w pierwszej i drugiej kondygnacji doświetlona sześcioma otworami okiennymi zamkniętymi łukiem pełnym dodatkowo spiętymi kamiennymi opaskami z kluczem pośrodku. Ponadto, w trzeciej osi drugiej kondygnacji prostokątne, profilowane kamienne obramienia z klincem pośrodku. W pozostałych osiach (trzeciej osi drugiej kondygnacji i czwartej osi pierwszej i drugiej kondygnacji) prostokątne blendy spięte identycznymi jak w trzeciej osi drugiej kondygnacji opaskami. Elewacja dodatkowo rozczłonowana analogicznymi gzymsami jak elewacja zachodnia - frontowa .

**Elewacja wschodnia - ogrodowa** - mocno rozczłonowana, o zróżnicowanej ilości osi w poszczególnych kondygnacjach (dwanaście osi w pierwszej kondygnacji i dziesięć osi w drugiej kondygnacji), na wysokim kamiennym cokole tworzącym w partii centralnej taras ujęty po bokach dwoma parterowymi skrzydłami (skrzydło lewe - trzyosiowe, prawe - dwuosiowe) przechodzące w drugiej kondygnacji w formę bocznych tarasów. W partii cokołu bocznych skrzydeł prostokątne otwory okienne odpowiadające rytmowi osi elewacji. W części środkowej cokołu tworzącego taras sześć symetrycznie rozmieszczonych dużych otworów zamkniętych łukiem odcinkowym nawiązującymi swoją formą do podcieni zamkniętych współczesną żelazną kratą. W środkowej osi cokołu dwunastostopniowe, jednobiegowe schody, stopniowo zwężające się ku górze (ze współczesną metalową balustradą) prowadzące na taras posiadający balustradę wykonaną ze sztucznego kamienia w formie tralkowych przesł zamkniętych typem profilowanego parapetu. W pierwszej, drugiej i trzeciej osi pierwszej kondygnacji lewego skrzydła trzy duże, prostokątne otwory okienne (typu angielskiego) ujęte lizenami z płycinowo opracowaną partią podokienną poszczególnych okien. W szóstej, siódmej i ósmej osi pierwszej kondygnacji strefa wejściowa mieszcząca troje przeszklone drzwi z drewnianymi, deszczułkowymi roletami. Wejście poprzedzone dwoma pseudodoryckimi kolumnami oraz dwoma półkolumnami wtopionymi swoją masą w ściany boczne, wspierającymi wydatne belkowanie. W drugiej oraz dziewiątej osi drugiej kondygnacji dwa dwuskrzydłowe otwory drzwiowe z prostokątnym, dwuskrzydłowym nadświetłem, prowadzące na boczne tarasy drugiej kondygnacji znajdującymi się nad bocznymi skrzydłami. W pozostałych osiach elewacji pierwszej i drugiej kondygnacji prostokątne otwory okienne spięte identyczną formą obramienia okiennego występującą w elewacji zachodniej. Poszczególne osie elewacji dodatkowo podkreślone w pierwszej i drugiej kondygnacji tokańskimi pilastrami z dekoracją tryglifową w formie doryckiego belkowania.. W partii połaci dachu pięć lukarn o oprawie architektonicznej analogicznej jak w elewacji zachodniej. Pozostała artykulacja ściany nawiązująca do elewacji zachodniej.

**Elewacja południowa** - czteroosiowa, dwukondygnacyjna, rozczłonowana nieznacznie cofniętą dwukondygnacyjną, niższą przybudówką znajdującą się po lewej stronie oraz parterowym skrzydłem po prawej. Elewacja z wydatnym kamiennym cokołem. W partii cokołu pięć otworów okiennych doświetlających sutereny. Okna zamknięte łukiem odcinkowym oprócz otworu skrajnego po prawej stronie ( zamkniętego prostym nadprożem). W środkowej osi partii cokołu otwór drzwiowy zamknięty łukiem odcinkowym mieszczący drzwi o konstrukcji ramowo-płycinowej, w górnej partii szklone z kratami o prostej formie. Poszczególne osie elewacji wyznaczone prostokątnymi otworami okiennymi. W pierwszej kondygnacji duże okna w układzie triforyjnym spięte wspólną prostokątną opaską, uszakową wraz klincem pośrodku nad każdym otworem. Środkowe okno osadzone we wnęce. W czwartej osi nieznacznie cofniętej ściany parterowego bocznego skrzydła, prostokątne okno (angielskie) spięte zdwojonymi prostymi lizenami z płycinowo opracowaną podparapetową częścią okna. W drugiej kondygnacji mniejsze prostokątne otwory okienne obramione identycznym typem opaski jak w elewacji zachodniej. Pierwsza, druga i trzecia oś głównego korpusu opaski jak w elewacji zachodniej. Pierwsza, druga i trzecia oś głównego korpusu budynku flankowane tokańskimi pilastrami, nad którymi znajduje się dekoracja w formie tryglifu doryckiego belkowania. W środkowej osi elewacji w partii połaci dachu lukarna nawiązująca dekoracyjnymi motywami do lukarny występującej w elewacji zachodniej. Pozostałe podziały elewacji analogiczne do elewacji zachodniej- frontowej.

**Wnętrze - pierwsza kondygnacja** : trójtaktowy w partii środkowej budynku z dwutaktowym skrzydłem południowym i trójtaktowym skrzydłem północnym z hallem pośrodku i amfiladowo połączonym układem pomieszczeń. Druga kondygnacja : trójtaktowy z korytarzem pośrodku w części południowej i północnej budynku oraz dwutaktowym w partii środkowej. Duże przeobrażenia w obrębie pierwotnego układu wnętrza; wtórne podziały w obrębie poszczególnych pomieszczeń pierwszej oraz drugiej kondygnacji. Zachowane pierwotne ciągi komunikacyjne w postaci reprezentacyjnej klatki schodowej hallu oraz klatki bocznej.

**Wyposażenie** - zachowane fragmenty pierwotnego wystroju hallu w postaci klatki schodowej z drewnianą boazerią (o konstrukcji ramowo - płycinowej) i snycerskim opracowaniu detalu wraz ze stolarką drzwiową oraz mosiężnym żyrandolem. Ponadto, oryginalny wystrój dawnej biblioteki złożony z drewnianej zabudowy (regały) wkomponowanej w bogato dekorowaną stolarkę drzwiową z narożnym kominkiem. Zachowana drewniana kuchenna winda o konstrukcji ramowo-płycinowej ze snycersko opracowaną dekoracją wraz z mechanizmem oraz kartusz herbowy z wedutą pałacu Hegenscheidt 'ów.

**Instalacje** - wodno-kanalizacyjna, elektryczna, centralnego ogrzewania (typu olejowego), przeciwpożarowa, odgromowa, telefoniczna.



1. Miejscowość

ORZESZE-ZAWIŚĆ  
ul. Mikołowska 208

2. Obiekt

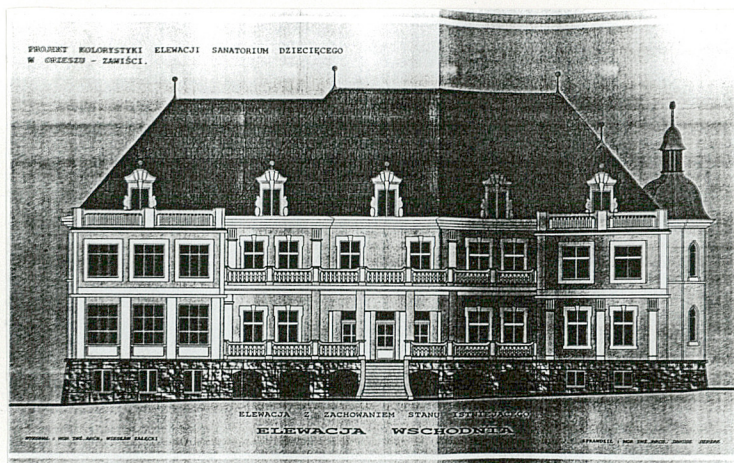
PAŁAC OB. SANATORIUM DLA DZIECI

3. Zawartość wkładki

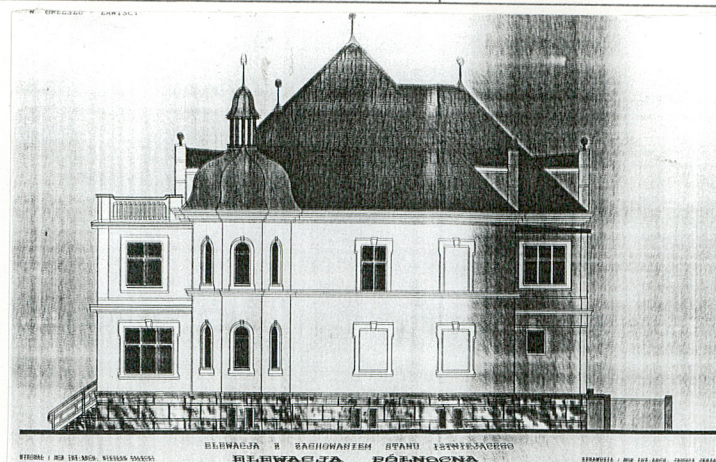
Inwentaryzacja elewacji, ikonografia.



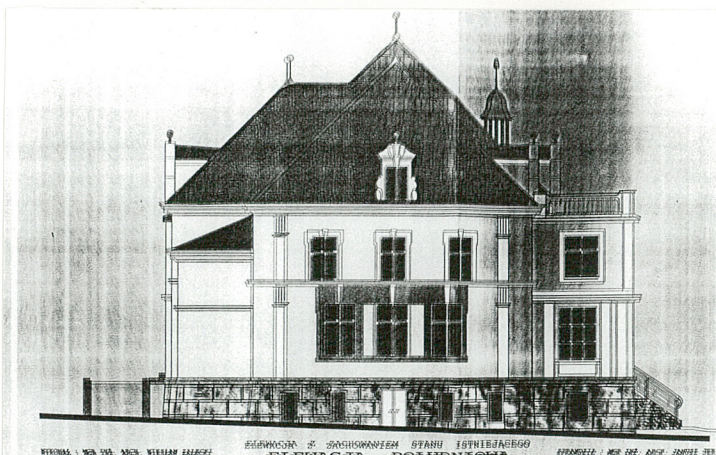
Elewacja zachodnia-frontowa  
przed remontem. Skala 1: 200.



Elewacja wschodnia-ogrodowa  
przed remontem. Skala 1: 200.

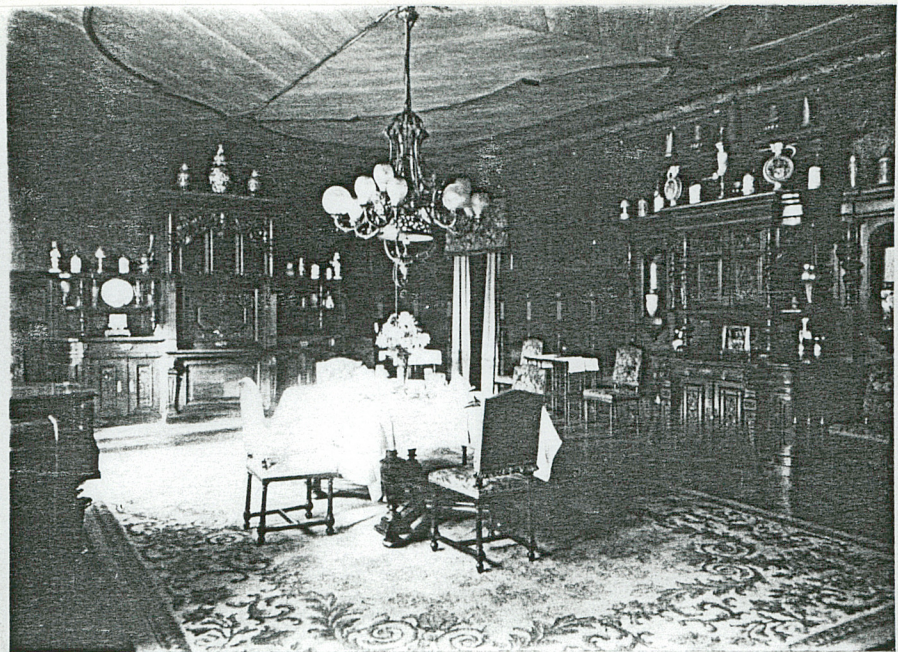


Elewacja północna  
przed remontem. Skala 1: 200.

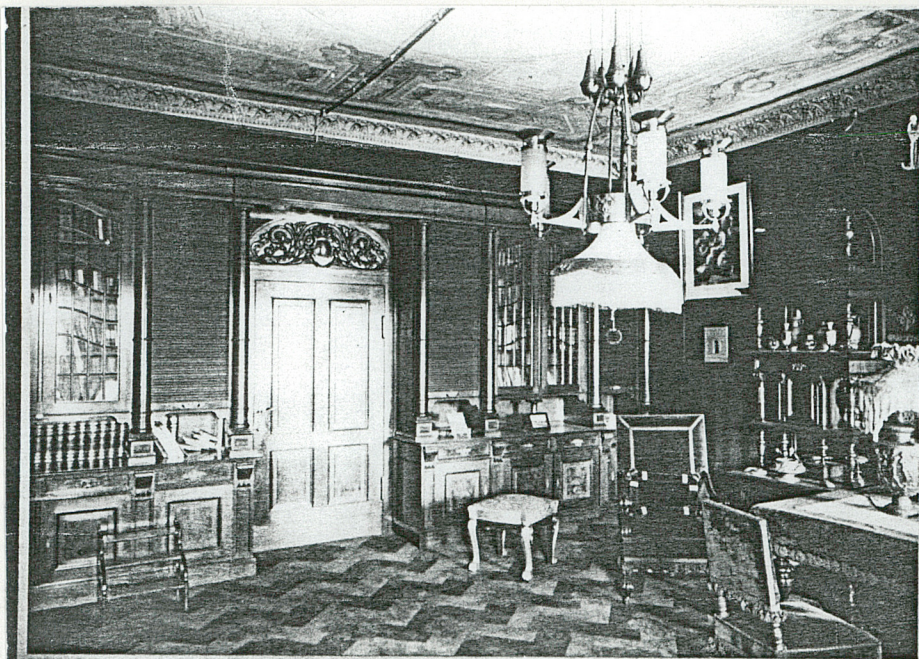


Elewacja południowa  
przed remontem. Skala 1: 200.

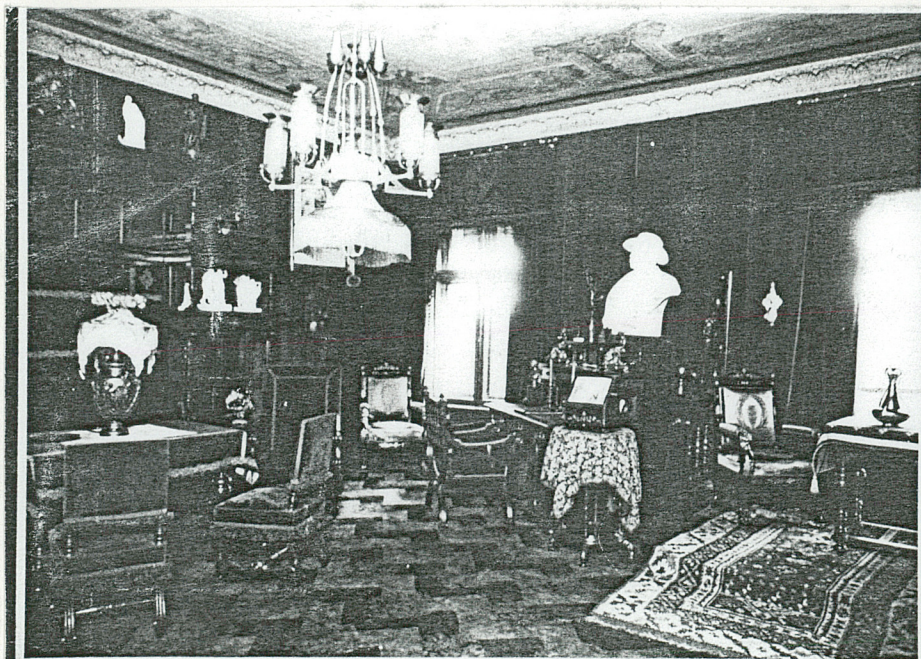




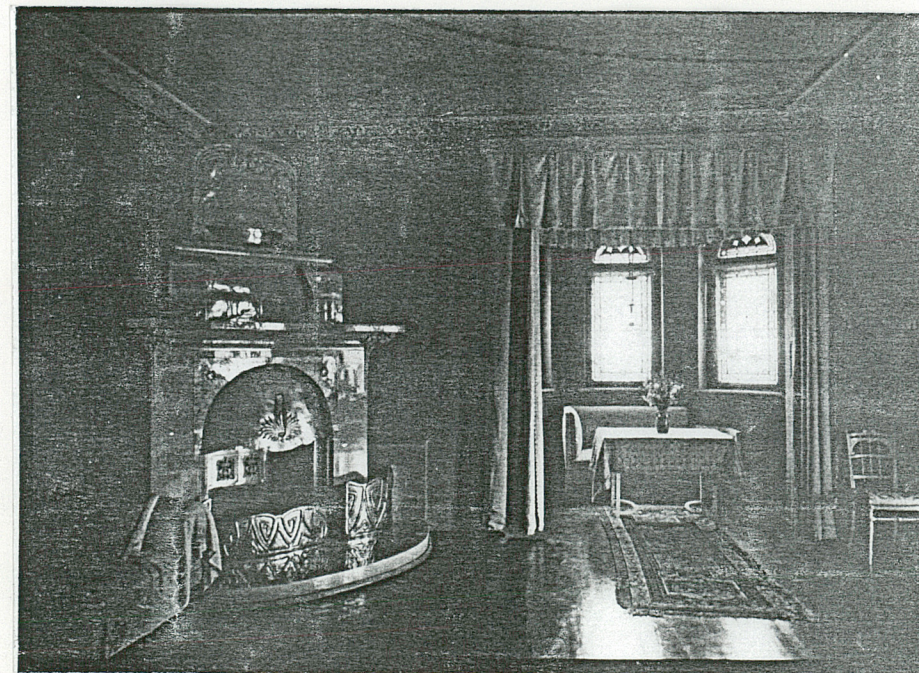
Palac. Frag. jadalni.  
I kondygnacja.



Palac. Frag. Biblioteki.



Palac. Frag. Biblioteki.



Palac. Frag. Biblioteki.



1. Miejsowość

ORZESZE-ZAWIŚĆ  
ul. Mikołowska 208

2. Obiekt

PAŁAC OB. SANATORIUM DLA DZIECI

3. Zawartość wkładki

Ikonografia.

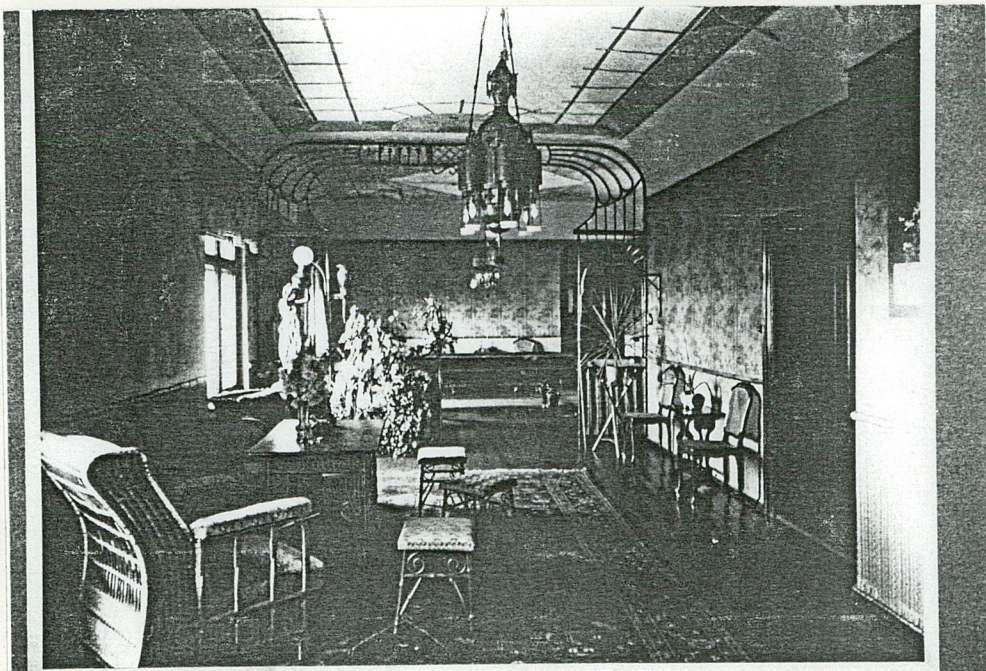


Pałac. Frag. gabinetu  
I kondyg.

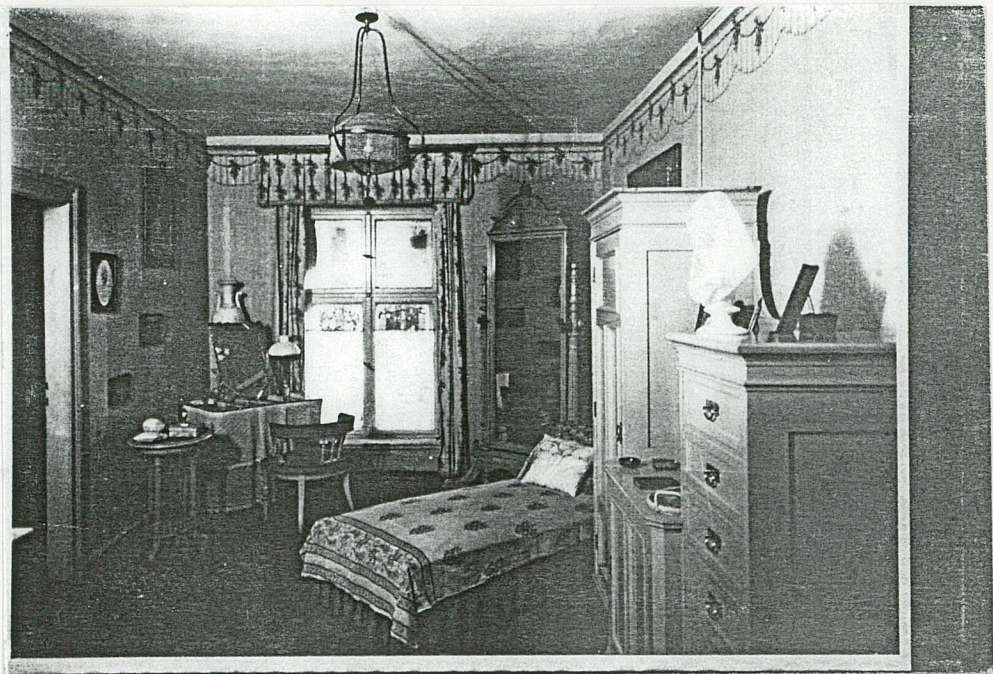


Pałac. Frag. gabinetu  
I kondyg.

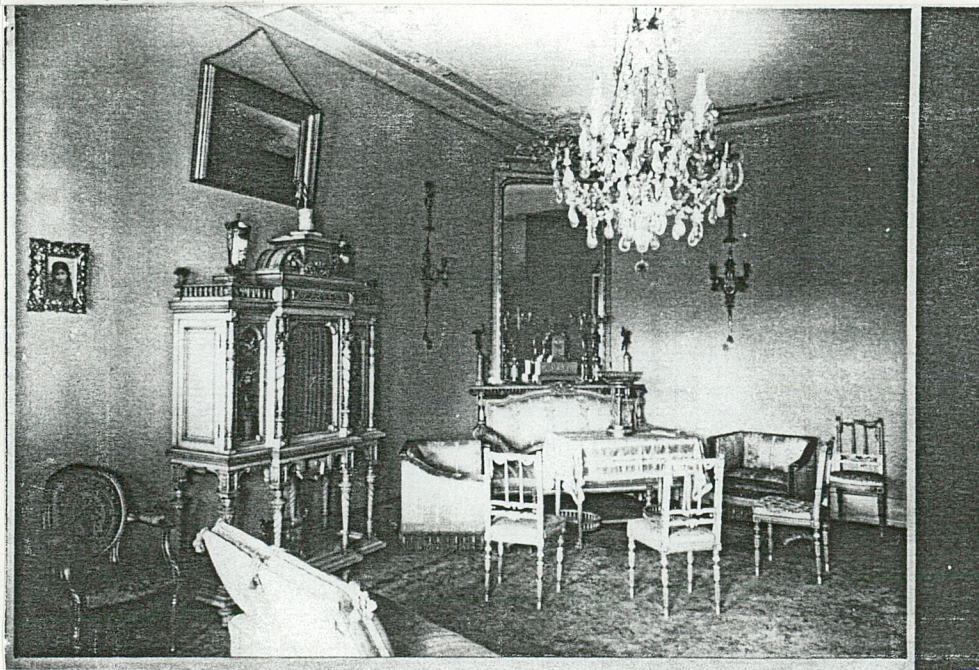




Palac. Frag. salonu.  
II kondygnacja.



Palac. Frag. sypialni  
II kondygnacja.



Palac. Frag. salonu.  
II kondygnacja.



Fragment starych  
zabudowań dworskich.



1. *Miejscowość*

ORZESZE-ZAWIŚĆ  
ul. Mikołowska 208

2. *Obiekt*

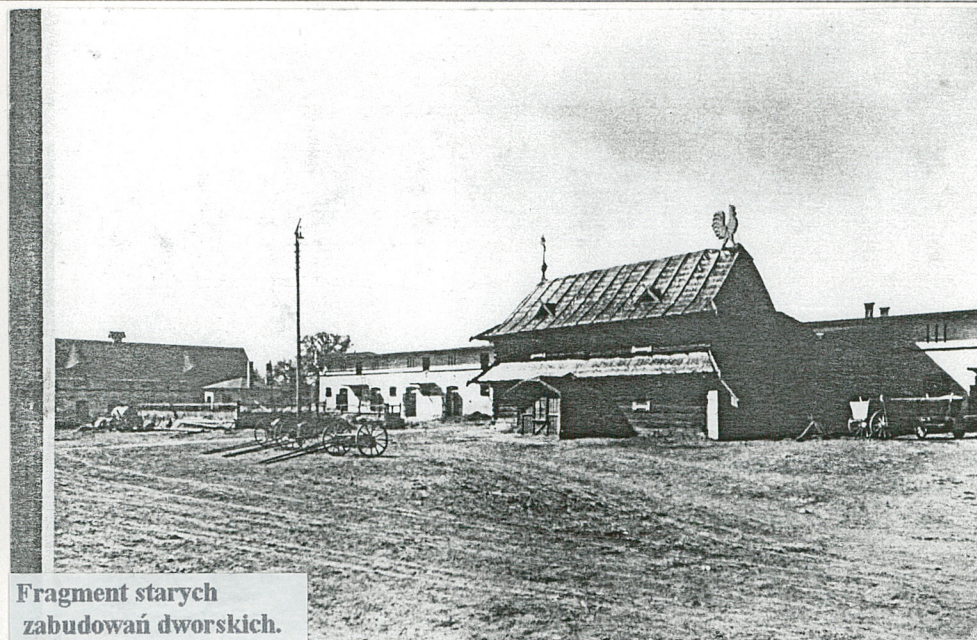
PAŁAC OB. SANATORIUM DLA DZIECI

3. *Zawartość wkładki*

Ikonografia, dokumentacja fotograficzna.



Fragment starych  
zabudowań dworskich.



Fragment starych  
zabudowań dworskich.



Fragment starych  
zabudowań dworskich.

Kartę założył

mgr Urszula Pawłowska, wrzesień 1997 r.





Frag. elewacji zachodniej-frontowej.



Frag. elewacji zachodniej-frontowej.



Elewacja północna.



Elewacja wschodnia-ogrodowa.



Taras. Elewacja wschodnia-ogrodowa.



Frag. elewacji wschodniej-ogrodowej.



1. Miejscowość

ORZESZE-ZAWIŚĆ  
ul. Mikołowska 208

2. Obiekt (nazwa jak w karcie)

PAŁAC OB. SANATORIUM  
DLA DZIECI

3. Zawartość wkładki (nazwa obiektu lub materiału uzupełniającego)

Dokumentacja fotograficzna.



Elewacja południowa.



Lukarna. Elewacja wschodnia-ogrodowa.



Okno. Elewacja zachodnia-frontowa.



Okno. Elewacja północna.

Wkładkę założył: mgr Urszula Pawłowska, wrzesień 1997 r.

(imię, nazwisko, data)

Miejsce przechowywania negatywów: Archiwum PSOZ w Katowicach.





Okno. Elewacja południowa.



Stolarka drzwiowa.  
Elewacja południowa.



Stolarka drzwiowa. Elewacja  
wschodnia-ogrodowa.



Stolarka drzwiowa-elewacja wschodnia  
II kondyng.



Stolarka drzwiowa.



Dawny salonik  
Stolarka drzwiowa.



Hall. Widok ogólny.



1. *Miejscowość*

ORZESZE-ZAWIŚĆ  
ul. Mikołowska 208

2. *Obiekt*

PAŁAC OB. SANATORIUM DLA DZIECI

3. *Zawartość wkładki*

Dokumentacja fotograficzna.



Hall. Schody.



Hall. Frag. balustrady.



Klatka schodowa. Frag. boazerii



Hall. Detal boazerii.





Hall.. Widok ogólny  
na antresolę II kondygnacji.



Klatka schodowa.



Frag. klatki schodowej. Detal.



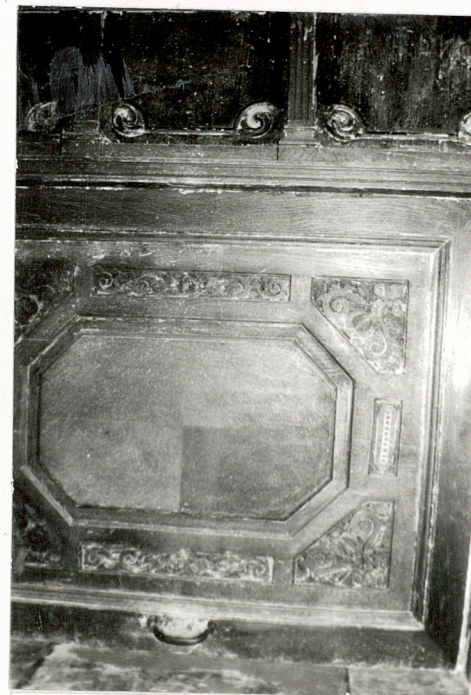
Klatka schodowa. Słupek z poręczą



Żyrandol.



Kuchenna winda.



Kuchenna winda-detal.



1. *Miejscowość*

ORZESZE-ZAWIŚĆ  
ul. Mikołowska 208

2. *Obiekt*

PAŁAC OB. SANATORIUM DLA DZIECI

3. *Zawartość wkładki*

Dokumentacja fotograficzna.



Biblioteka. Widok ogólny.



Biblioteka. Frag. zachowanego wyposażenia.



Biblioteka. Stolarka drzwiowa.

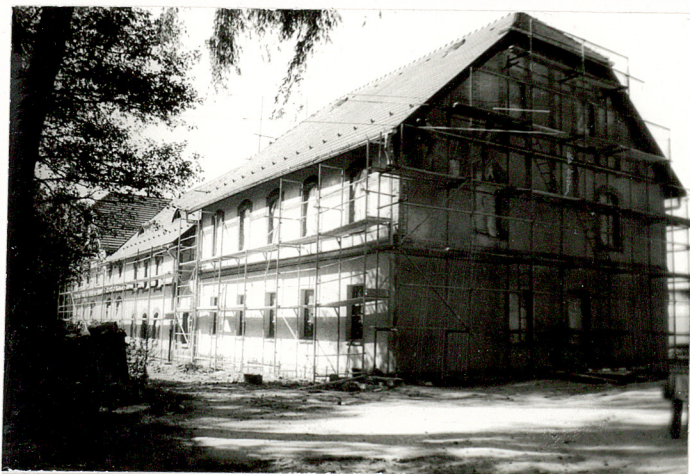




**Biblioteka. Detal stolarki  
drzwiowej.**



**Biblioteka-narożny kominek.**



**Oficina. Elewacja północno-zachodnia.**