

1. Obiekt

KAPLICA P.W. WNIEBOWZIECIA NAJSW. PANNY MARII

2. Czas powstania

1841

3. Miejscowość

CZECHOWICE - DZIEDZICE

4. Adres

Czechowice - Dziedzice

ul. I Maja 57 ul. Legionów 57

nr apteczny 322 B

5. Przynależność administracyjna

województwo katowickie

gmina Czechowice-Dziedzice

pow. BIELSKO-BIALA

6. Poprzednie nazwy miejscowości

Dziedzitz, do 1958 r. - Dziedzice

7. Przynależność administracyjna

1 VI 1975

województwo katowickie

powiat bielsko-bialski

8. Właściciel i jego adres

[REDACTED] / od 1941 r. kwestia
własności nierozstrzygnięta/

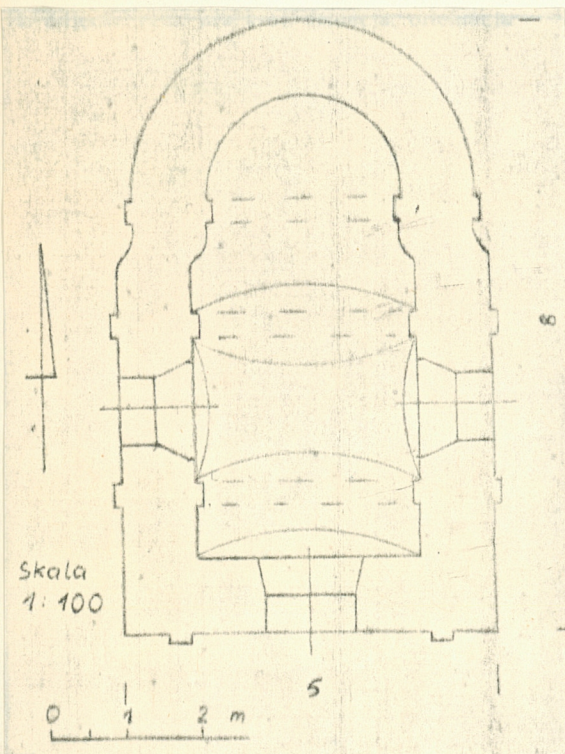
9. Użytkownik i jego adres

jak wyżej

10. Rejestr zabytków

Nr 867/68

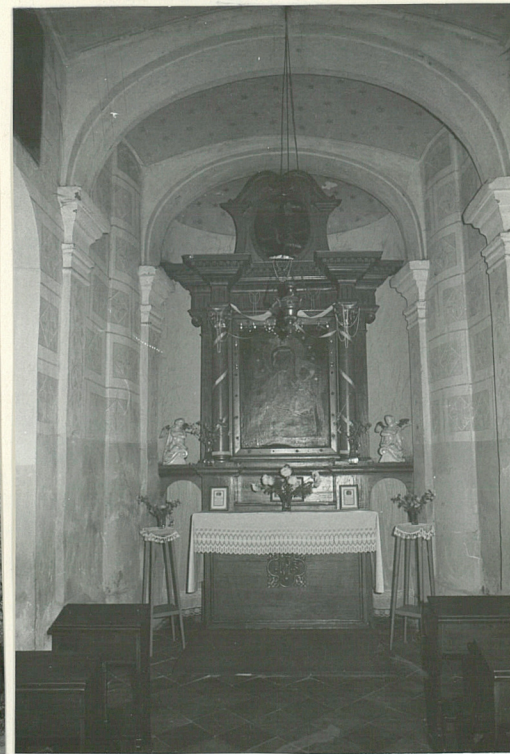
data 19.VI.68



1. Kościół. Wspaniałość. Wiernych 2. Kaplica



1. fasada



2. Wnętrze



3
Fresk
ściany
wejści.

Wys.
kapl.
8 m
/bez
sygnał
natur-
ki/

Skala
1:2880

0 10 30

dworzec
PKP

kolej

ul. 1-go Maja

12. Autorzy, historia obiektu, określenie stylu.

Autor projektu nieznany. Kaplica nawiązuje do form barokowych. Ufundowana przez Józefa Machalicę, ówczesnego wójta Dziedzic w 1841 r. Zastępowała nieistniejący jeszcze kościół parafialny w Dziedzicach.

13. Opis (sytuacja, materiał i konstrukcja, rzut, bryła, elewacje, wnętrze i wyposażenie, instalacje)

Kaplica usytuowana w pobliżu kościoła Wspomożenia Wiernych w Dziedzicach. Ustawiona w pierzei ulicy, na terenie niezabudowanym. Wolnostojąca, skierowana apsydą na północ.

Murowana, tynkowana, wewnątrz przykryte sklepieniem żaglastym na gurtach, apsyda hemisferycznie. Dach kryty blachą. Posadzka marmurowa. Dwa okna prostokątne, zamknięte półkoliście. Drzwi drewniane z dekoracją płycinową.

Na planie prostokąta, z półkolistą apsydą, jednonawowa.

Wzniesiona na podmurówce, nakryta wysokim dachem dwuspadowym, zwieńczonym sygnaturką sześcioboczną, ażurową z hełmem cebulastym.

Fasada jednoosiowa; w narożnikach pilastry tokańskie podtrzymujące niepełne belkowanie. Zwieńczona trójkątnym szczytem. Portal umieszczony we wnęcie, zamkniętej półkoliście. Nad portalem znajdują się trzy niewielkie wnęki mieszczące przedstawienie Matki Boskiej i figurki świętych. Elewacje boczne artykułowane pilastrami tokańskimi, z jednym oknem na osi. Wewnątrz ściany boczne powtarzają artykulację zewn. Pilastry podtrzymują gurtę sklepienia, całość obiega niewielki gzyms. Ściany pokrywa polichromia o motywach roślinnych. Sklepienie przedst. niebo z gwiazdami. Nad oknami i portalem prostokątne malowidła o wym. 80·100 cm / nad portalem 100·1309, przedst. sceny Modlitwy w Ogroju.

Ołtarz drewniany, barokizowany, zawiera kopię obrazu Matki Boskiej Częstochowskiej z czasu budowy kaplicy i wyżej - przedst. Anioła Stróża z dzieckiem /XVIII w., Włochy ?/. Po bokach figury aniołów z pocz. XX w.

14. Kubatura

287 m³

15. Powierzchnia użytkowa

 22 m^2

16. Przeznaczenie pierwotne

sakralne

17. Urzytkowanie obecne

sakralne

19. stan zachowania (fundamenty, ściany zewnętrzne, ściany wewnętrzne, sklepienia, stropy konstrukcje dachowe pokrycie dachu wyposażenie i instalacje)

Fundamenty i mury zawilgocone. Tynki zewnętrzne dobre, wewnątrz złuszcza się. Konstrukcja dachu i pokrycie dobre.

18. Prace budowlane i konserwatorskie, ich przebieg i dokumentacja

Przeprowadzane jedynie remonty bieżące.

20. Najpilniejsze postulaty konserwatorskie

I. Osuszenie murów

2. Restauracja malowideł pod kierunkiem konserwatora.

21. Akta archiwalne (rodzaj, akt, numer i miejsce przechowania)

24. Uwagi różne

25. Opracował

tekst Elżbieta Pytlarz, IX - XI 87

imię, nazwisko, data, podpis

plany, rysunki

J.W.

zdjęcia fotogr

Krzysztof Pilecki, XI 87

imię, nazwisko, data, podpis

imię, nazwisko, data, podpis

miejsce przechowania negatywów

Karta po wypełnieniu podlega ochronie na podstawie przepisów prawa autorskiego

22. Bibliografia

I. Katalog Zabytków Sztuki w Polsce, T. VI, woj. katowickie, Zesz. 2, pow. Bielsko-Biała. Katowice 1987, pod red. Izabeli Rejduch-Samkowej i Jana Samka. s. 54

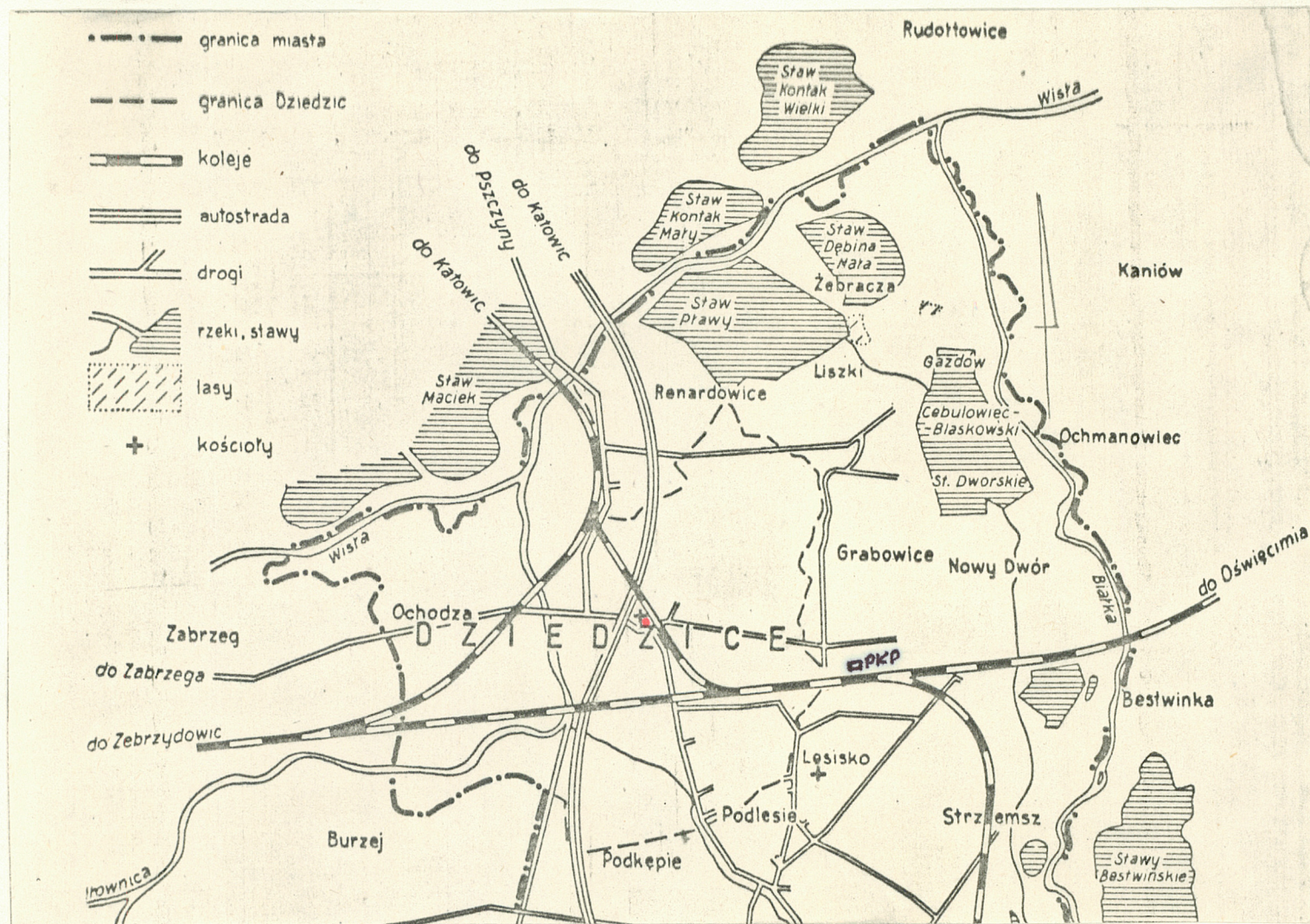
26. Adnotacje o inspekcjach, informacje o zmianach (daty, imiona i nazwiska wypełniających)

23. Źródła ikonograficzne i fotograficzne (rodzaj, miejsca przechowania, sygnatury)

27. Załączniki

I wkładka

1. Miejscowość	2. Obiekt (nazwa jak w karcie)	3. Zawartość wkładki (nazwa obiektu lub materiału uzupełniającego)
ZECHOWICE - DZIEDZICE	KAPLICA P.W. WNIĘBOWZIE- CIA N.M.P.	plan topograficzny



Wkładkę założył: Elżbieta Pytlarz, IX - XI 87
(imie, nazwisko, data)

Miejsce przechowywania negatywów: