

1. Obiekt 277/1
Dwór obronny

2. Czas powstania
1629-1631 r.

3. Miejscowość
ŁODYGOWICE



4. Adres:
ul. Królowej Jadwigi 6
dz.nr 5061,5056,5057,5054,5058 kW [REDACTED]

5. Przynależność administracyjna
województwo śląskie
gmina Łodygowice , powiat Żywiec

6. Poprzednie nazwy miejscowości
Łodygowice

7. Przynależność administracyjna
przed 1 VI 1975
województwo krakowskie
powiat Żywiec

Właściciel: Gmina Łodygowice

9. Użytkownik i jego adres
Gminna Biblioteka Publiczna, Związek
Kombatantów i Więźniów Politycznych, Łodygowice
ul. K. Jadwigi 6

10. Rejestr zabytków

A-599/89 01.06.1990 r.

13. Opis (sytuacja, materiał i konstrukcja, rzut, bryła, elewacje, wnętrze, wyposażenie, instalacje)

SYTUACJA/POSESJA:

Dwór usytuowany w centrum dawnego założenia forteczno-ogrodowego (obecnie zespół dworsko-parkowy). Teren założenia wydzielony ogrodzeniem (siatka) z bramą wjazdową na osi fasady. Całość założenia zlokalizowana jest w centrum wsi z dwóch stron (pn.-zach i pd. – zach.) teren ogranicza ul. Królowej Jadwigi. Z tyłu od str. pn-wsch. przebiega potok Żylica.

MATERIAŁY/KONSTRUKCJA:

Dwór murowany (cegła palona), otynkowany, częściowo podpiwniczony, w piwnicach i parterze sklepienie ceglano-kolebkowe z lunetami i kolebkowe krzyżowe oraz stropy drewniane, na piętrze stropy drewniane. Dach wielospadowy stromy konstrukcji drewnianej kryty dachówka karpiówka.

RZUT/BRYŁA:

Rzut w kształcie wydłużonego prostokąta z wystęgami: płytszymi od frontu i wydłużonymi od tyłu, ponadto małe występy z latrynami – przy bokach krótszych i tylnym występie. Bryła rozczłonkowana z ryzalitami na osi każdej elewacji (od tyłu w formie skrzydła poprzecznego). Do ryzalitu frontowego, przy wejściu głównym dostawione portale arkadowe, sklepienie żaglasto na gurtach. Korpus główny nakryty dachem 4-spadowym z wystawkami. Występ frontowy nakryty osobnym daszkiem siodłowym, występ tylny dachem 3-spadowym z tylnym szczytem.

ELEWACJE:

Elewacje otynkowane (współczesny tynk kropiony), lekko zaszkarpowane. Otwory okienne głównie o wykrojach prostokątnych, jedynie w bocznym występie i ryzalicie fasady zwieńczone łukiem ostrym i okna z wycięciami. Dzisiejsza szata frontowego występu (schodowaty szczyt ozdobny wnękami z maswerkami i ujęty po bokach małymi wieżyczkami, obramienia okien i bramy, balkon z maswerkową balustradą wsparty ostrołukowych arkadach portyku), obramienia okien pierwszego piętra elewacji frontowej a częściowo także elewacji bocznych, okna i fryz występu pd.-wsch. oraz szczyt na występie tylnym pseudogotyckie, pochodzące z okresu przeróbek dworu w XIX w. W portalu fasady na osi wejście główne, ostrołukowe ze stolarką drzwiową 2-skrzydłową neogotycką z dekoracją snycerską. Elewacje tylne bez wystroju. Stolarka okienna 2-skrzydłowa, 6-polowa, skrzynkowa. Jeszcze w latach 50-tych XX w. na narożnikach elewacji tylnego występu instalowały fragmenty dekoracji sgraffitowej: kwadratowe bonie wypełnione rautami.

WNĘTRZE:

Na osi sieni główna klatka schowana, tunelowa, ze schodami zrazu- 1, potem 2-biegowymi. Na parterze po bokach po 4 izby sklepienie kolebkowe z lunetami lub nakryte sufity. W występie tylnym druga klatka schodowa (nowa) oraz kilka mniejszych ubikacji. Piętro o podobnym układzie, obecnie bezstylowe. Wewnątrz na parterze dwa kamienne portale o profilach renesansowych. W sieni posadzka gres. W izbach obu kondygnacji parkiet (jodełka). W salonie, w ryzalicie na piętrze zachowany ozdobny piec salonowy z dekoracją sztukatorską. Wewnątrz obu kondygnacji w większości zachowana stolarka płycinowa 2-skrzydłowa. Na parterze funkcjonuje biblioteka gminna, na piętrze, w części siedziba związku kombatanów i więźniów politycznych, w większości piętra nieużytkowane (w trakcie remontu)

INSTALACJE:

Wod-kan, teletechniczna, c.o. Elektryczna

12. Autorzy, historia obiektu, określenia stylu

Obecny dwór obronny zbudowany na miejscu dawnego drewnianego. Budowa rozpoczęta w 1629 roku przez kasztelana krakowskiego Jerzego Zbaraskiego, ukończona po jego śmierci w 1631 roku przez kasztelana krakowskiego Stanisława Warszyckiego, który w 1673 roku wzniósł wokół dworu fortyfikacje. Dwór wówczas znalazł się w środku założenia obronnego. Fortyfikacje utworzono z wału ziemnego od zewnątrz oszkarpowanego murem, przy wałach fosa napełniona wodą zasilana z pobliskiego potoku Żylica. W pn.-zach część fortyfikacji zajmował zapewne współcześnie z nim założony ogród, składający się z dwóch elementów o podziale prostokątnych kwater. Jeden utrzymany w wysokim drzewostanie, drugi w typie "giardino secreto" przylegający do dworu. Na przełomie XVIII i XIX w. powstały w bastionach pn. i zach. Aneksy ogrodowe w duchu rozwiązań krajobrazowych. W XIX w. właścicielką dworu była Klementyna de Weber Primavesi żona z Adolfem Klobusem (1866-1874 r.), za której czasów nastąpiła gruntowna przebudowa dworu w stylu pseudogotyckim. Ostatnim właścicielem dworu do 1939 roku byli Paweł, Rudolf i Otto Klobus. Otto zmarł w 1943 r. Po 1945 roku dwór zaadoptowano na technikum rolnicze, które funkcjonowało w nim do 1989 r. za czasów szkoły przebudowano budynek oficyn zamku (w stylu neogotyckim) na salę gimnastyczną, rozbudowując ponadto nowe budynki, całe zaplecze. Po opuszczeniu przez technikum, dwór w 1991 roku zajął Uniwersytet Ludowy, który funkcjonował tam do połowy lat 90-tych.

<p>14. Kubatura</p> <p>7 200 m/3</p>	<p>15. Powierzchnia użytkowa</p> <p>720 m/2</p>	<p>16. Przeznaczenie pierwotne</p> <p>mieszkalne</p>	<p>17. Użytkowanie obecne</p> <p>biblioteka, siedziba związku</p>
<p>18. Prace budowlane i konserwatorskie, ich przebieg i dokumentacja</p> <ul style="list-style-type: none"> - 2 poł. XIX w. gruntowna przebudowa dworu w stylu pseudogotyckim (stan obecny) - 1966 r. adaptacja dworu na Zespół szkół Rolniczych oraz rozbudowa zaplecza - 1991 r. - Adaptacja dworu na Uniwersytet Ludowy - 1991 r. Badania stratygraficzne wnętrz, badania architektoniczne budynku metodą elektroosmozy, wykonanie odwodnienia; mgr inż. Holewiński - 1993 r. adaptacja lewego skrzydła na kawiarnię - 1994 r. założenie nowych posadzek w pomieszczeniach kawiarni - 2001 r. częściowa zmiana pokrycia dachu (w części frontowej) oraz orynnowania, remont kominów. 		<p>19. Stan zachowania (fundamenty, ściany zewnętrzne, ściany wewnętrzne, sklepienia, stropy, konstrukcje dachowe, pokrycie dachu, wyposażenie i instalacje)</p> <p>Stan techniczny średni.</p> <p>Budynek zaniedbany, zniszczone tynki- szczególnie wyraźnie od tyłu. Pokrycie dachu nowe od frontu korpusu głównego, reszta w złym stanie. Mimo wykonanego osuszania metoda elektroosmozy wyraźnie ślady wilgoci w przyziemiu.</p> <p>Budynek zachował bryłę z czasów gruntownej przebudowy w XIX w. Jednakże została nieco uproszczona i zubożona architektura: zlikwidowano wystroj elew. Tylnych wystawki w dachu skrzydła tylnego zlikwidowano, małe lukarny całkowicie przerobione. Tylną oficynę neogotycką za dworem niekorzystnie nadbudowano i przebudowano, wnętrza znacznie zubożone w wystroju.</p> <p>20. Najpilniejsze postulaty konserwatorskie</p> <ul style="list-style-type: none"> -Zmienić pokrycie dachu w tylnych połaciach na analogiczne jak od frontu -Przeprowadzić remont konserwatorski elewacji. 	

21. Akta archiwalne (rodzaj akt, numer i miejsce przechowywania)

- Plan katastralny Łodygowic z 1844 r.
- Decyzja wpisu do rej. Zabytków
- Karta ewidencyjna „zielona” 1967 r.
- Ekspertyza nr 848/76 –ewidencja parku Łodygowice-zamek, dr inż. Lesiński, mgr Z. Rączka
- Studium historyczne dworu w Łodygowicach mgr inż. arch. Holewiński 1990 r.
- Projekt zagospodarowania terenu i proj. wstępny rozbudowy i adaptacji inż. arch. A. Jankowski 1966 r.(Archiwum SOZ B-B)

24. Uwagi różne

25. Opracował

tekst : mgr inż. arch. Marek Cempla 10.09.2001r.

plany, rysunki : mgr inż. arch. Marek Cempla 10.09.2001r.

zdjęcia fotogr. : mgr inż. arch. Marek Cempla 10.09.2001r.

miejsce przechowywania negatywów : SOZ Bielsko-Biała

KARTA PO WYPEŁNIENIU PODLEGA OCHRONIE NA PODSTAWIE PRZEPISÓW PRAWA AUTORSKIEGO

22. Biblioteka

- A. Komoniecki: Chronografia albo dziejopis żywiecki, Żywiec 1987 r.
- J. Szablowski: Katalog zabytków sztuki w Polsce. Powiat żywiecki. Warszawa 1951 r.
- J. Bogdanowski: zespół warowny Łodygowic na tle osiągnięć budownictwa obronnego tys. Bastionowego w Małopolsce zach.
- A. Gruszecki: Bastionowe zamki w Małopolsce. Warszawa 1962 r.

26. Adnotacje o inspekcjach, informacje o zmianach (daty, imiona i nazwiska wypełniających)

23. Źródła ikonograficzne i fotografia (rodzaj, miejsce przechowywania, sygnatury)

27. Załączniki

Załączniki nr 1,2,3

ŁODYGOWICE

dwór obronny

zdjęcia, plan parku



Wkładkę założył: mgr inż. arch. Marek Cempla 20.09.2001
Miejsce przechowywania negatywów: Archiwum SOZ Bielsko-Biała

Łodygowice - park 1975 -7-

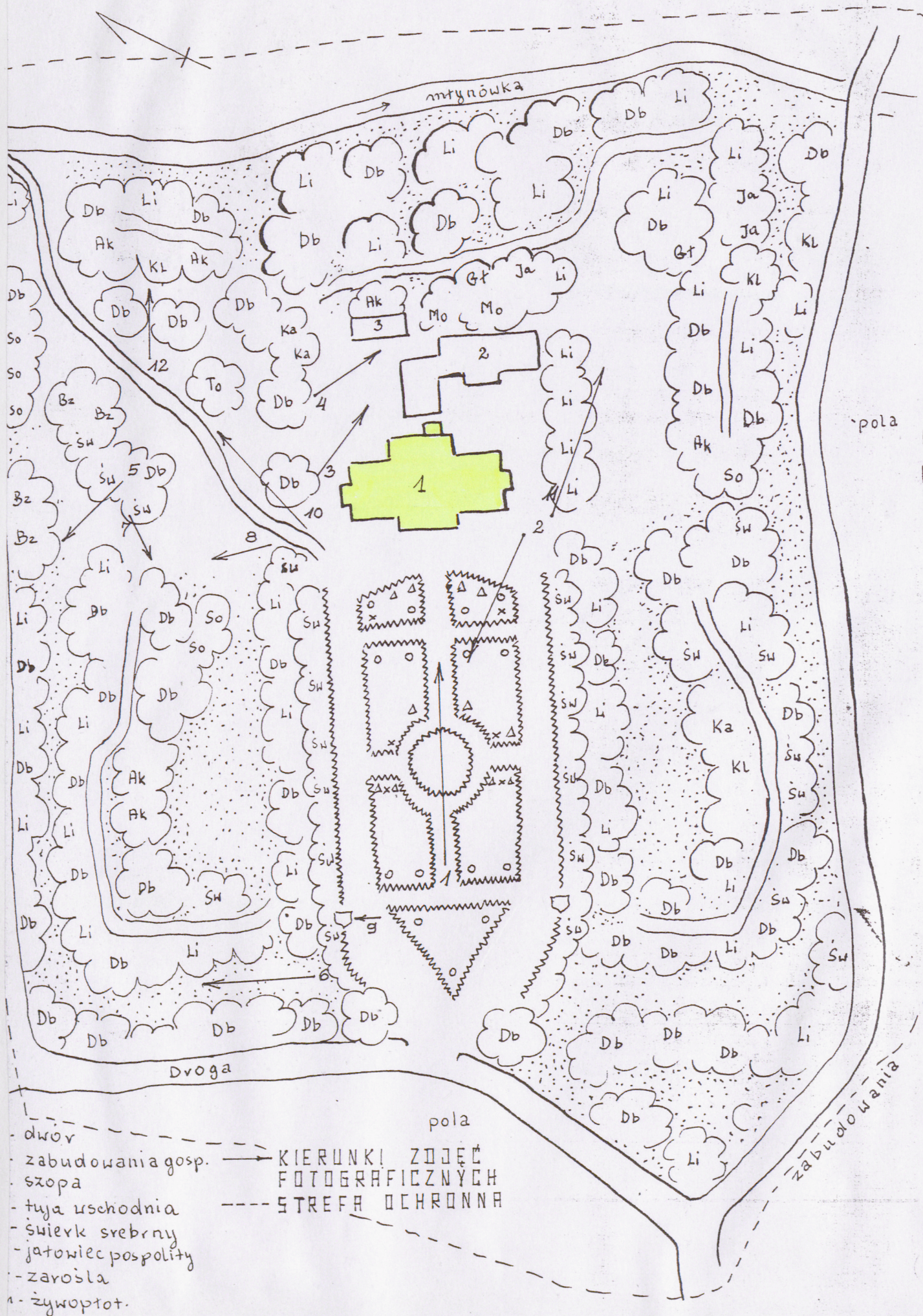




Fig. 71. Łodygowice, wycinek z planu wsi z r. 1844 (str. 114).

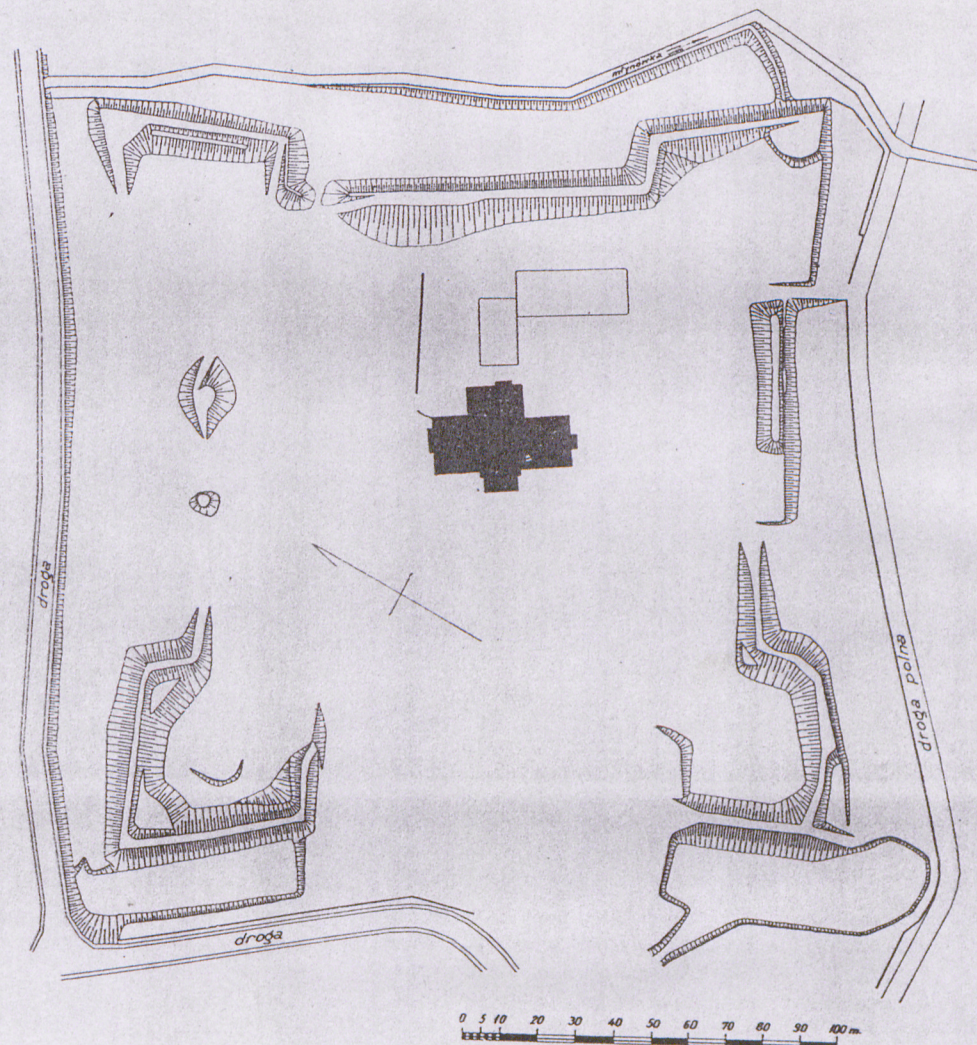
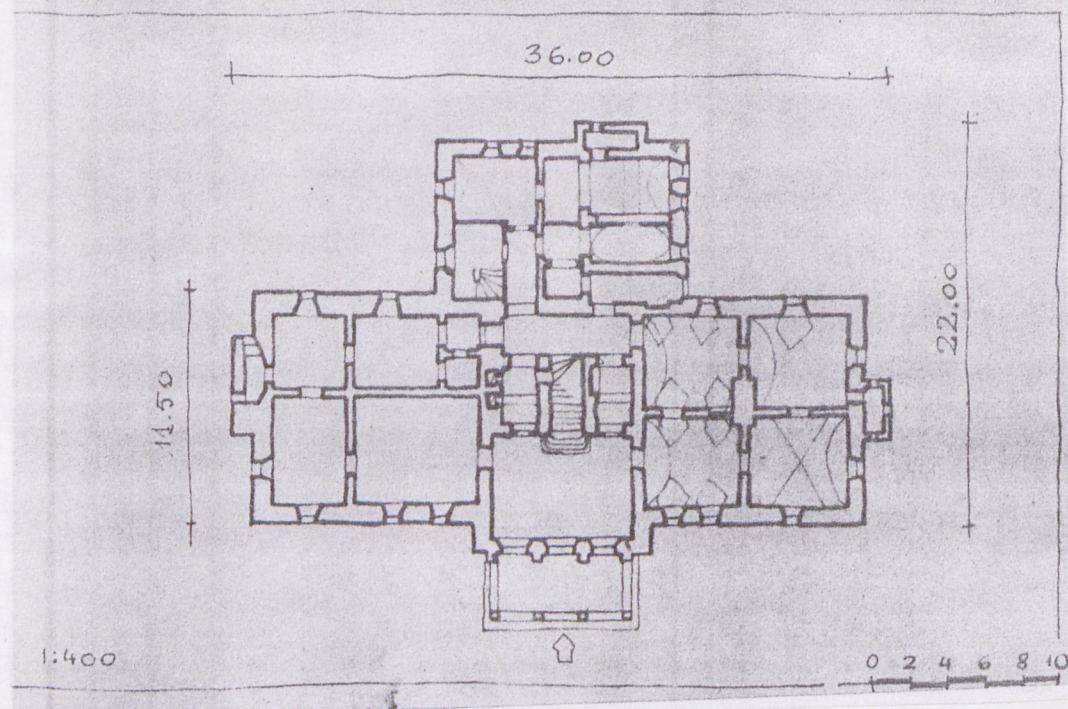


Fig. 86. Łodygowice, dwór obronny. Plan sytuacyjny (str. 117).



Archiwalia. Inwentarz parafii w Łodygowicach z r. 1835 (w języku niemieckim), rps w archiwum parafialnym; W. G. 1647; W. Z. 1748.

Widoki. Plan katastralny gminy Łodygowice z r. 1844 w Archiwum Map Wojewódzkiego Wydziału Pomiarów w Krakowie; Widok dworu z r. 1867, rysowany przez Łepkowskiego L., w Muzeum XX. Czartoryskich w Krakowie, w szkicowniku nr inw. R. r. 1593.

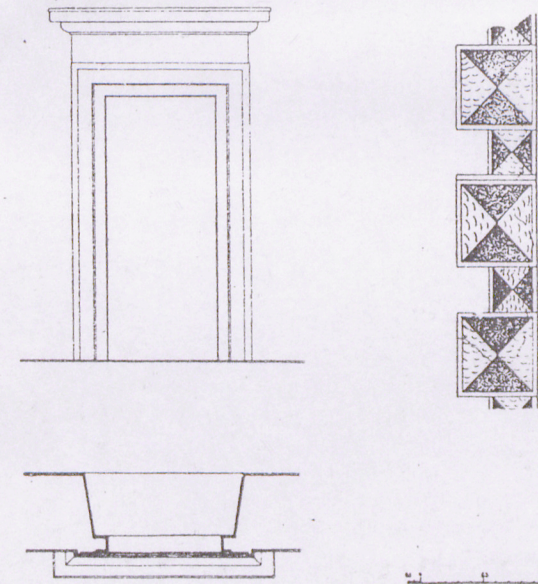


Fig. 88. Łodygowice, dwór. Portal i fragment dekoracji sgraffitowej (str. 116).

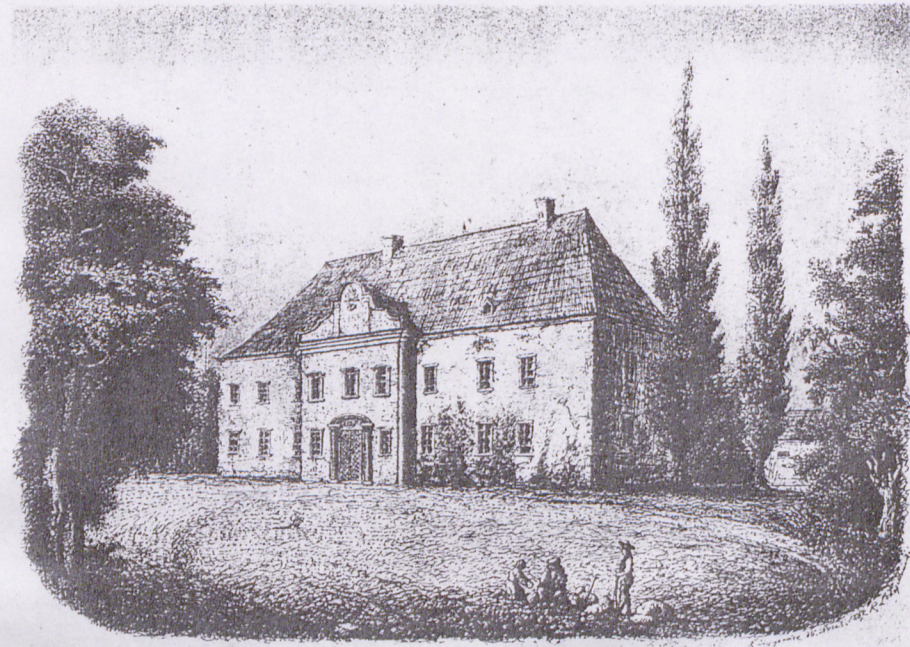


Fig. 89. Łodygowice, dwór. Widok z r. 1867 (str. 117).

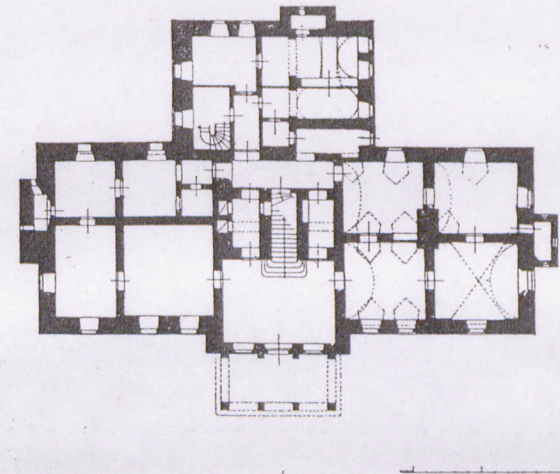


Fig. 87. Łodygowice, dwór. Rzut poziomy parteru (str. 115).

ŁODYGOWICE

dwór obronny

zdjęcia



Wkładkę założył: mgr inż. arch. Marek Cempla 20.09.2001
Miejsce przechowywania negatywów: Archiwum SOZ Bielsko-Biała

