

1. Obiekt

Kościół parafialny pw. Św. App Szymona i Judy Tadeusza

2. Czas powstania

1634-36r.

3. Miejscowość

ŁODYGOWICE

4. Adres:

ul. Jana Pawła II nr 3

5. Przynależność administracyjna

województwo śląskie

gmina Łodygowice , powiat Żywiec

6. Poprzednie nazwy miejscowości

Łodygowice

7. Przynależność administracyjna
przed 1 VI 1975

województwo krakowskie

powiat Żywiec

Parafia Rzymsko-Katolicka pw. Św.
App Szymona i Judy Tadeusza,
Łodygowice, ul. Jana Pawła II 3

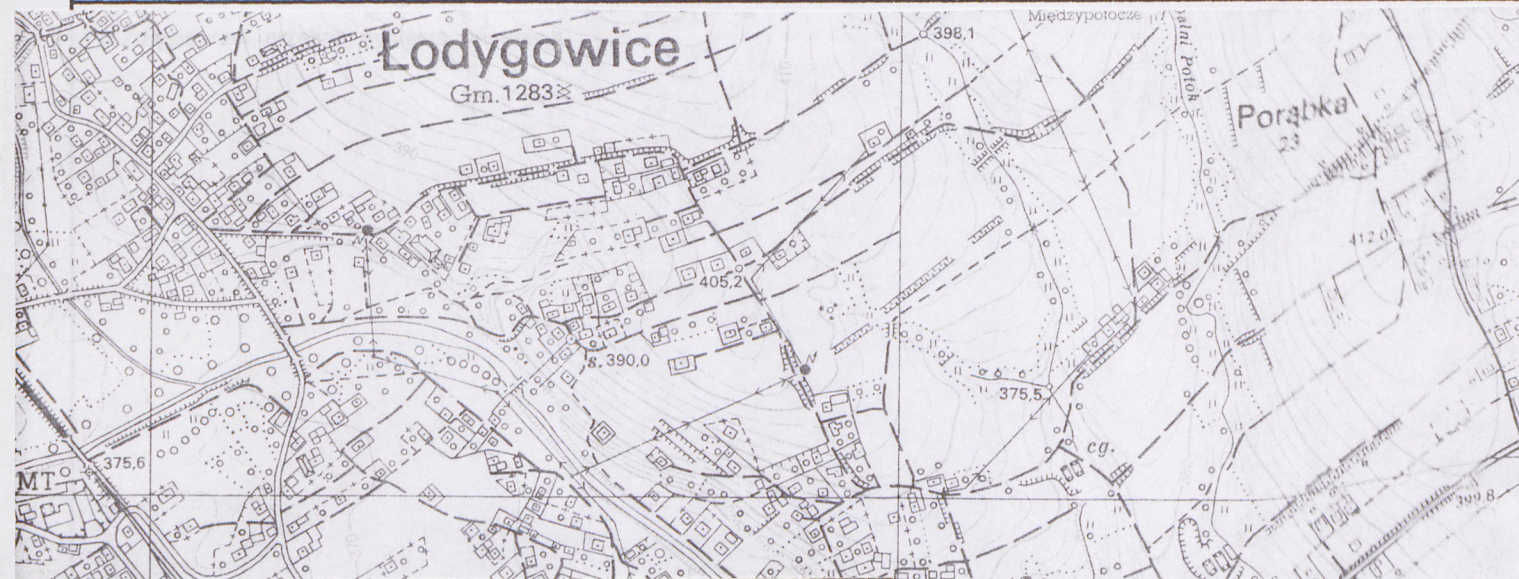
9. Użytkownik i jego adres

j. w.

10. Rejestr zabytków

A-183/77 20.09.1977 r

4-87 2 10.01.1969



SYTUACJA/POSESJA:

Kościół usytuowany w centrum wsi, na wzniesieniu, obudowanym kamiennym murem oporowym, w pobliżu potoku Żylica. Do kościoła wiodą wysokie schody kamienne, biegnące na osi fasady. Kościół usytuowany na owalnym placu, ogrodzonym kamienno-drewnianym ogrodzeniem. U podnóża kościoła duży plac w formie rynku.

KOŚCIÓŁ:

Orientowany, drewniany, prawie całości konstrukcji zrębowej. Prezbiterium 1687 r., zamknięte wielobocznie, przy nim od.pn piętrowa zakrystia, od wsch. kaplica Ogrójca. Szersza nawa na rzucie wydłużonego prostokąta; we wsch. części 1634/5, w zach. 2 poł. w. XVIII; przy niej od pd. i pn. tuż przy tęczy dwie kaplice 2.poł XVIII w. zamknięte wielobocznie, sprawiające wrażenie transeptu, od zach. wieża.

WNĘTRZE:

Wnętrze nakryte pozornymi sklepieniami kolebkowymi. Tęcza o łuku żywo powyginanym, takie same łuki między nawą a kaplicami. Chór muzyczny na dwóch kolumnach i dwóch słupach, barokowy. Dach o jednej kalenicy, gontowy. Wieżyczka na sygnaturkę kształtu barokowego. Wieża 1797 r. prostokątna, w dolnej części na zrąb górnej o ścianach pochyłych z nadwieszoną izbicą, na słup; hełm cebulasty z latarnią. Od pd. wsch. i pn. soboty, pierwotnie otwarte, w nowszych czasach oszalowane; w nich od. Pn. kruchta. W nawie od pn. portal z nadprożem o wykroju w osi grzbiet; w wieży 4 portale z podobnymi nadprożami, lecz bogaciej rozwiniętymi.

WYPOSAŻENIE:

Ołtarze główny i 3 boczne rokokowe, 2 boczne wczesnobarokowe: w głównym krucyfiks, posagi matki boskiej i św. Jana ewangelisty oraz posagi Abrahama i Dawida z końca XVIII w., w bocznych obrazy: Hołd Trzech Króli z 1 poł. XVII w., św. Stanisław bp. –barokowy; śmierć św. Józefa 1841 r. namalowana przez antoniego Krzastkiewicza. Ołtarzyk w Ogrójcu z posagiem Chrystusa Frasobliwego-barokowy. Nasada ołtarzowa – wczesnobarokowa. Ambona –rokokowa. Chrzcielnica kamienna, barokowa, używana obecnie jako kropielnica. Dwie kropielnice kamienne- barokowe. Konfesjonał barokowy. 4 Feretrony barokowe. Obrazy barokowe: Ecce Homo, matka Boska bolesna, Chrystus, matka Boska Częstochowska, św. Antoni Padewski, św. Barbara, św. Szymon i Jakub, obraz biczowania Chrystusa z 1833 r. malowany jak wyżej. Stacje męki pańskiej z 1840 roku, monstrancja klasycystyczna z reminiscencjami rokokowymi. Ornat z wprawionym pasem polskim, 3 nakrycia haftowane na kielichy z w. XVIII 2 bursy haftowane z XVIII w. Palka haftowana z XVIII w. Dzwonek z 1839 r.

INSTALACJE: Elektryczna, odgromowa

Parafia łodygowicka sięga XIII w. świadczy o tym zbudowanie w 2 poł. XIII w. kaplicy pw. Św. Stanisława. W 1373 roku nastąpiło erygowanie parafii. Dopiero jednak w latach 1634-36 wybudowano niniejszy kościół. Budowę kościoła prowadził ks. Stanisław Kaszkowic. 8 maja 1636 roku bp Tomasz Oborski konsekrował kościół. W 1687 r. pomalowano wnętrze kościoła dzięki fundacji Jakuba Świerczka z Rybarzowic. Wieża na dzwony stała osobno, w roku 1644 dobudowano ją do kościoła. W 1687 roku rozebrano i powiększono prezbiterium. W latach 1748-49 poszerzono nawę i dobudowano boczne kaplice. W 1797 roku przebudowano wieżę. W tej formie kościół dotrwał do dziś.

14. Kubatura	15. Powierzchnia użytkowa	16. Przeznaczenie pierwotne	17. Użytkowanie obecne
4500 m/3	9040 m/2	Kościół	Kościół
18. Prace budowlane i konserwatorskie, ich przebieg i dokumentacja		19. Stan zachowania (fundamenty, ściany zewnętrzne, ściany wewnętrzne, sklepienia, stropy, konstrukcje dachowe, pokrycie dachu, wyposażenie i instalacje)	
<ul style="list-style-type: none"> - 1687 r. rozebranie i powiększenie prezbiterium, wprowadzenie wystroju malarskiego wewnątrz kościoła - 1644 r. dobudowa wieży do kościoła - 1748-99 poszerzenie nawy, dobudowa bocznych kaplic - 1749 przebudowanie wieży - 1994 r. remont (zmiana) gontów - 1984 r. budowa ogrodzenia wokół kościoła - 1980 remont wnętrza: polichromia ścian - 1979 r. wymiana pokrycia dachu - 1973 r. remont wieży, rekonstrukcja sygnaturki - 1970 r. wprowadzenie ogrzewania elektrycznego - 1998-2001 remont konserwatorski drewnianego wyposażenia kościoła 		<p>Stan techniczny dobry.</p> <p>Parafia prowadzi sukcesywne remonty poszczególnych elementów kościoła.</p> <p>W chwili obecnej należy poddać konserwacji i zabezpieczeniu z zewnątrz gontowe pokrycie dachu oraz deskowanie szalunku ścian</p>	
		20. Najpilniejsze postulaty konserwatorskie	
		<p>Należy poddać konserwacji i zabezpieczeniu z zewnątrz gontowe pokrycie dachu oraz deskowanie szalunku ścian i wieży.</p>	

- Decyzja wpisu do rej. Zabytków
- Karta ewidencyjna tzw. „zielona” z 1959 r.
- Plan katastralny Łodygowic z 1844 roku
- Dokumentacja techniczna kościoła: inwentaryzacja wieży i sygnaturki, inż. R. Niemczyk 1870 r.
- Plan rekonstrukcji wieży, inż. Niemczyk 1971 r.
- Projekt ogrodzenia kościoła 1984 mgr inż. arch. W. Łapa

25. Opracował

tekst : mgr inż. arch. Marek Cempla 10.09.2001r.

plany, rysunki : mgr inż. arch. Marek Cempla 10.09.2001r.

zdjęcia fotogr. : mgr inż. arch. Marek Cempla 10.09.2001r.

miejsce przechowywania negatywów : SOZ Bielsko-Biała

KARTA PO WYPEŁNIENIU PODLEGA OCHRONIE NA PODSTAWIE PRZEPISÓW PRAWA AUTORSKIEGO

22. Biblioteka

- A. Komoniecki: Chronografia albo dziejopis żywiecki, Żywiec 1987 r.
- J. Szablowski: Katalog zabytków sztuki w Polsce. Powiat żywiecki. Warszawa 1951 r.
- Inwentarz fotograficzny pow. żywiecki. Warszawa 1948 r.

26. Adnotacje o inspekcjach, informacje o zmianach (daty, imiona i nazwiska wypełniających)

23. Źródła ikonograficzne i fotografia (rodzaj, miejsce przechowywania, sygnatury)

- Zbiór fotografii archiwalnych
- Zbiory starych pocztówek. Muzeum w Żywcu

27. Załączniki

Załączniki nr 1,2,3



Wkładkę założył: mgr inż. arch. Marek Cempla 20.09.2001
Miejsce przechowywania negatywów: Archiwum SOZ Bielsko-Biała





**Kościół parafialny
Św. App. Szymona i Judy Tadeusza**

ŁODYGOWICE

Wkładkę założył: mgr inż. a.
Miejsce przechowywania nega

– w kaplicy południowej:

ołtarz Matki Bożej Częstochowskiej, w stylu barokowym, z obrazem Matki Bożej Częstochowskiej, w części górnej – kamienowanie św. Szczepana, oraz **ołtarz Matki Bożej Różańcowej**,



w stylu barokowym, późnego pochodzenia – XIX w., w nim figura Niepokalanego Serca NMP oraz dwa wysuwane obrazy: Matki Bożej Różańcowej i Matki Bożej Szkaplerznej.

– w kaplicy północnej:

ołtarz św. Józefa, w stylu barokowym, z obrazem św. Józefa, namalowanym przez Antoniego Chrzastkiewicza w 1841 r., u góry obraz św. Macieja Apostoła oraz **ołtarz św. Franciszka**, pierwotnie zwany ołtarzem św. Aniołów Stróżów, z figurą św. Franciszka z Asyżu (terakota – 1914 r.), oraz z wysuwanymi obrazami św. Michała Archanioła i św. Piotra w okowach. U góry obraz Matki Bożej Anielskiej.



– w nawie od południa:

ołtarz św. Antoniego, w stylu barokowym z połowy XVII w., obrazy: św. Antoniego Padewskiego, u góry Trójcy Świętej.

– w nawie od północy:

ołtarz Najśw. Serca Pana Jezusa, w stylu gotyckim z r. 1900 z figurą Serca Pana Jezusa i obrazem Matki Bożej Nieustającej Pomocy.

Wśród zabytkowych obrazów należy również wymienić: obraz Pana Jezusa z przebitym bokiem, Pana Jezusa przy słupie, Matki Bożej Bolesnej – pod chórem oraz 14 obrazów Drogi Krzyżowej namalowanych przez Antoniego Chrzastkiewicza.

W kościele znajdują się także **4 konfesjonały**, barokowe, dębowe – dwa z nich pochodzą z XVIII wieku.

ŁODYGOWICE

Kościół parafialny

Parafia łodygowicka sięga swymi korzeniami do wieku XIII. Świadczy o tym zbudowana w drugiej połowie XIII wieku kaplica p.w. św. Stanisława Biskupa i Męczennika. W 1373 nastąpiło erygowanie parafii. Dopiero jednak w XVII wieku przystąpiono do budowy większego kościoła, który miał służyć wiernym parafii rozciągającej się wówczas od Łodygowic po Mikuszowice Krakowskie i Szczyrk.

Budowę nowego kościoła prowadzono w latach 1634-1636, za ks. Stanisława Kaszkowica. 8 maja 1636 r. bp Tomasz Oborski konsekrował ten kościół. Dokument z 1644 r. podaje następujący opis kościoła: „*Kościół parafialny, drewniany, konsekrowany pod wezwaniem św. Apostołów Szymona i Judy i św. Stanisława Bpa i Męczennika*.”

Kościół ma wieżę z dwoma dzwonami oraz sygnaturkę. Najświętszy Sakrament przechowuje się na ołtarzu głównym w puszce srebrnej, wewnątrz połączanej. Chrzcielnica drewniana. Prowadzi się księgi metrykalne, są naczynia z olejami, naczynia do chorych, srebrna monstrancja, częściowo połączana, są dwa kielichy, jeden cały połączany, krzyż. Jest kadzielnica, naczynie do ablucji, 13 ornatów różnych kolorów, sześć alb, dwie komże dla chłopców, dwa mszały, dwa brewiarze oraz graduale”.

W 1687 r. pomalowano kościół dzięki fundacji Jakuba Świerczka z Rybarzowic. Wieża na dzwony stała osobno, a w roku 1644 dobudowano ją do kościoła. Wkrótce kościół okazał się za szczupły, dlatego w roku 1687, kiedy proboszczem był ks. Kupiszewski, rozebrano i powiększono prezbiterium.

W latach 1748-1799 poszerzono nawę kościoła i dobudowano boczne kaplice. Świadczy o tym fakt, że zmarła 28 lutego 1795 r. córka Ignacego Kalinowskiego, dziedzica łodygowickiego, została pochowana w ka-



plicy Matki Bożej. Druga kaplica nosi nazwę kaplicy św. Franciszka. W roku 1797 przebudowano wieżę i w takim stanie widzimy ją dzisiaj.

Obecny kościół parafialny ma więc wartość historyczną i zabytkową. Jest kościołem jednonawowym, zbudowanym z bali modrzewiowych, w kształcie krzyża, prawie w całości konstrukcji zrębowej, orientowany, kryty gontem, a wieże są pokryte blachą. Długość kościoła wynosi 40 m, szerokość jest zróżnicowana – zasadniczo 15 m, na wysokości bocznych kaplic 22 m. Prezbiterium jest zamknięte wielobocznie, od strony północnej przylega do niego zakrystia, od wschodniej **kaplica Ogrojec z figurą Pana Jezusa Frasobliwego** w ołtarzu z kaplicy zamkowej z Łodygowic. Nawa ma kształt wydłużonego prostokąta, do której, tuż przy tarczy przylegają wspomniane już kaplice: Matki Bożej Różańcowej oraz św. Franciszka z Asyżu. Sama tęcza w łuku jest mocno powyginana. Podobne łuki znajdują się między nawą a kaplicami bocznymi. W nawie od strony północnej można zauważyć portal z nadprożem o wykroju w ośli grzbiety.

Balustradę, oddzielającą prezbiterium od nawy, wykonano z drewna dębowego w latach trzydziestych XX w., rzeźbił ją Józef Kania z Łodygowic.

Wewnątrz kościoła znajduje się 8 ołtarzy:

– w prezbiterium: **ołtarz główny**, w stylu rokoko, dwuczęściowy. W przedniej części: mensa drewniana, ozdobna, na niej tabernakulum, obok dwaj aniołowie adorujący Sanctissimum; w tylnej, opartej o wschodnią ścianę kościoła, znajduje się rzeźba Chrystusa Ukrzyżowanego oraz obrazy wysuwane: Św. Apostołów Szymona i Judy Tadeusza oraz Zesłanie Ducha Świętego. W górnej części jest niewielki obraz Wniebowzięcia NMP. Przed obrazami posągi Matki Bożej i św. Jana Ewangelisty, po bokach figury Abrahama i Dawida z końca XVIII w. W latach 1993-1995 parafia ufundowała ołtarz soborowy z ambonką, wykonany przez p. Kazimierza Pietraszko z Buczkowic.

– przed balustradą po prawej stronie kościoła: **ołtarz Dzieciątkła Jezus**, wykonany w r. 1914 przez p. Jarzabka z Kęt, w stylu gotyckim, dla upamiętnienia powstania „Stowarzyszenia Dzieciństwa Jezus”.



– w kaplicy południowej:

ołtarz Matki Bożej Częstochowskiej, w stylu barokowym, z obrazem Matki Bożej Częstochowskiej, w części górnej – kamienowanie św. Szczepana, oraz **ołtarz Matki Bożej Różańcowej**,



w stylu barokowym, późnego pochodzenia – XIX w., w nim figura Niepokalanego Serca NMP oraz dwa wysuwane obrazy: Matki Bożej Różańcowej i Matki Bożej Szkaplerznej.

– w kaplicy północnej:

ołtarz św. Józefa, w stylu barokowym, z obrazem św. Józefa, namalowanym przez Antoniego Chrzastkiewicza w 1841 r., u góry obraz św. Macieja Apostoła oraz **ołtarz św. Franciszka**, pierwotnie zwany ołtarzem św. Aniołów Stróżów, z figurą św. Franciszka z Asyżu (terakota – 1914 r.), oraz z wysuwanymi obrazami św. Michała Archanioła i św. Piotra w okowach. U góry obraz Matki Bożej Anielskiej.



– w nawie od południa:

ołtarz św. Antoniego, w stylu barokowym z połowy XVII w., obrazy: św. Antoniego Padewskiego, u góry Trójcy Świętej.

– w nawie od północy:

ołtarz Najśw. Serca Pana Jezusa, w stylu gotyckim z r. 1900 z figurą Serca Pana Jezusa i obrazem Matki Bożej Nieustającej Pomocy.

Wśród zabytkowych obrazów należy również wymienić: obraz Pana Jezusa z przebitym bokiem, Pana Jezusa przy słupie, Matki Bożej Bolesnej – pod chórem oraz 14 obrazów Drogi Krzyżowej namalowanych przez Antoniego Chrzastkiewicza.

W kościele znajdują się także **4 konfesjonały**, barokowe, dębowe – dwa z nich pochodzą z XVIII wieku.

...i – w prezbiterium 2 ławki barokowe, w nawie 20 dużych
...z roku 1848.

ona – dębowa w stylu barokowym z 4 aniołami i Dobrym
...erzem u góry.

cielnica – drewniana z rzeźbą Chrystusa Pana przyjmującego
...est od Jana Chrzciciela.



ór muzyczny – barokowy – jest wsparty na dwóch kolumnach.
...gany pochodzą z roku 1890, zbudowane przez firmę Rieger.

ecna polichromia z charakterysty-
...nymi wzorami roślinnymi pochodzi z ro-
...1929 i jest dziełem malarza Giebuł-
...vskiego. W latach 1979 - 1980 została
...nowiona przez p. Jana Maślankę.
...czególną uwagę budzi wizerunek Boga
...ca, czterech Ewangelistów umieszczone
...suficie, oraz obraz św. Cecylii - patronki
...uzyki kościelnej.



...wieży kościoła zawieszono są trzy
...zwony:

- „Ave Maria” – (600 kg), z r. 1946, w tonacji B;
- „Św. Juda Tadeusz” – (400 kg), w tonacji Cis z r. 1965;
- „Chrystus Król” – (250 kg), z r. 1965, w tonacji F.

Kościół okalają **soboty** (podcienia) szerokie na 2 m, które były
...chronieniem dla wiernych z oddalonych wsi i przysiółków, przy-
...ywających do świątyni niejednokrotnie już w sobotę, aby zdażyć
...na niedzielną Mszę św.



Dzisiaj kościół służy wspólnocie parafii p.w. Św. Apostołów
Szymona i Judy Tadeusza, liczącej 4200 wiernych. Wchodząc
do niego, pomyślmy o tym, czego doświadczały w nim poszczę-
gólne pokolenia wiernych tej parafii. Ściany tej świątyni są niemymi
świadkami ich przeżyć duchowych, życiowych decyzji, umiłowania
Boga. Może warto zanurzyć się, choćby przez chwilę, w atmo-
sferze wiary, miłości i nadziei tych wszystkich, którzy przychodzili
do tej zabytkowej świątyni w ciągu minionych wieków.

Wszystkich odwiedzających naszą świątynię bardzo serdecznie
witamy i pozdrawiamy. Niech Wam pozostanie w pamięci to wielkie
dzieło naszych przodków, które nas, współczesnych, wielce zobo-
wiązuje!

Zapraszamy do wspólnej modlitwy w naszym kościele:

Msze św. w niedziele i święta:
godz. 7.30, 9.30, 11.00, 18.00 (17.00).
W dni powszednie:
godz. 6.30 i 18.00 (17.00).

34-325 ŁODYGOWICE
ul. Jana Pawła II 3
tel. (0-33) 63-11-00



Kościół parafialny
Św. App. Szymona i Judy Tadeusza
ŁODYGOWICE

Wkładkę założył: mgr inż. arch . Marek Cempla 20.09.2001
Miejsce przechowywania negatywów: Archiwum SOZ Bielsko-Biała



Fig. 71. Łodygowice, wycinek z planu wsi z r. 1844 (str. 114).

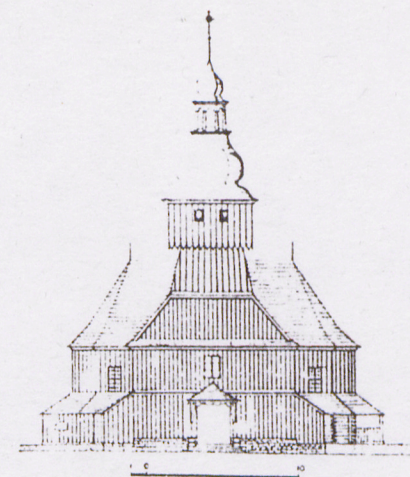


Fig. 74. Łodygowice, kościół parafialny. Elewacja zachodnia (str. 105).

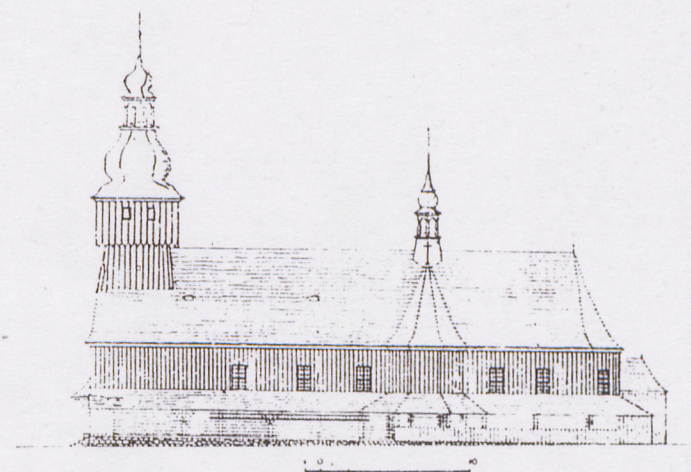


Fig. 75. Łodygowice, kościół parafialny. Elewacja południowa (str. 105).

ŁODYGOWICE POW. ŻYWIEC

KOŚCIÓŁ

