

OŚRODEK DOKUMENTACJI ZABYTEKÓW w WARSZAWIE

KARTA EWIDENCYJNA ZABYTEKÓW
ARCHITEKTURY I BUDOWNICTWA

A B C D E F G H I J K L L M N O P R S T U V W X Y Z

Nr ŚLĄSKIE

3735

8

1. Obiekt

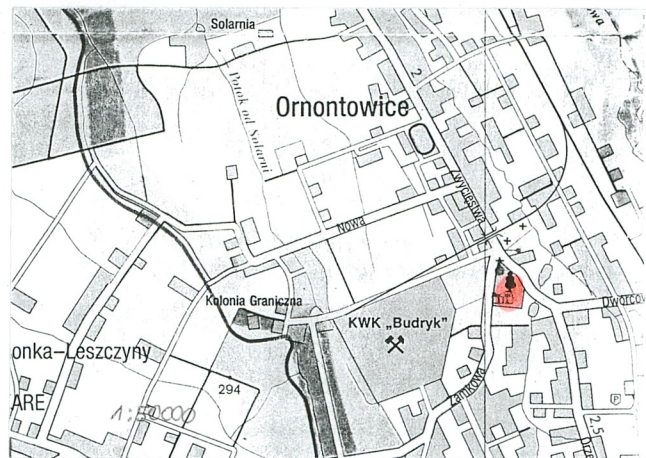
BUDNEK ADMINISTRACYJNY - folwark

2. Czas powstania
1897 rok

3. Miejscowość

ORNONTOWICE

11. Zdjęcie rzut przekrój sytuacja orientacja



4. Adres

Ornontowice
ulica Orzeska

nr hipoteczny
KW [redacted]

Karta 2 dodatek 3
działka 1976/12

5. Przynależność administracyjna

województwo katowickie

gmina Ornontowice

pow. Mikołów

6. Poprzednie nazwy miejscowości

Ornontowitz

7. Przynależność administracyjna
przed 1 VI 1975

województwo katowickie

powiat Rybnik

8. Właściciel i jego adres

Skarb Państwa

9. Użytkownik i jego adres

Skarb Państwa

10. Rejestr zabytków

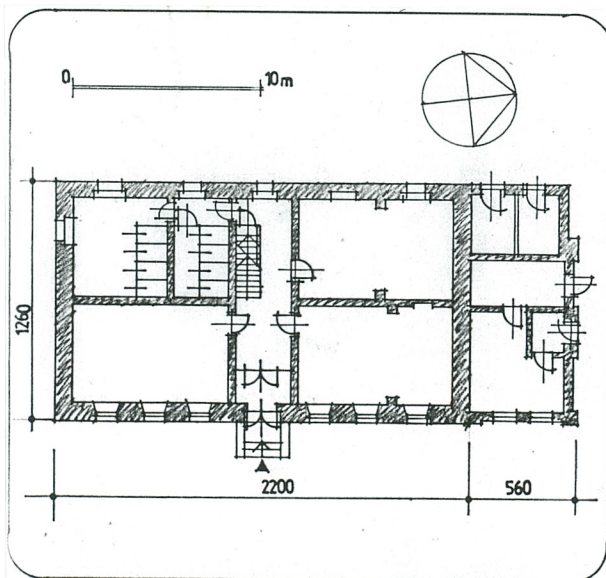
Nr

data

1. widok ogólny

2. orientacja

3. rzut



12. Autorzy, historia obiektu, określenie stylu

Dzieje folwarku w Omontowicach ściśle związane są z rodziną Hegenscheidtów.

Ród Hegenscheidtów wywodził się z Westfalii. Jego przedstawiciele byli znanymi przemysłowcami. Protoplastą gliwickiej linii rodu był **Carl August Wilhelm**, urodzony w 1823 roku. Ożenił się on z Łucją Kunheim, córką Alberta Kunheima, bardzo bogatego przemysłowca żydowskiego pochodzenia. Pieniądze żony umożliwiły Carlowi Augustowi rozwinięcie zakładów metalowych oraz przeniesienie produkcji drutów i łańcuchów do Gliwic. Carl August i Łucja Hegenscheidtowie mieli sześcioro dzieci: Rudolfa (urodzonego w 1859 roku), Wilhelma (urodzonego w 1861 roku), Augusta (urodzonego w 1863 roku), Ottona (urodzonego w 1867 roku), Fritza (urodzonego w 1870 roku) oraz Elisabeth (urodzoną w 1875 roku).

Majątek w Gliwicach otrzymał w 1883 roku **Otto Hegenscheidt**, który od Spółki Akcyjnej Produkcji Węgla i Stali zakupił około 7000 mórg ziemi. Były to tereny obecnego Dębieńska Wielkiego i Starego, Czuchowa i Omontowic. W Omontowicach i w Dębieńsku założono gospodarstwo rolne z uprawą, hodowlą zwierząt, spichlerzami i produkcją mleczarską. W Dębieńsku była także gorzelnia.

Główną siedzibą gliwickich Hegenscheidtów stały się Omontowice, gdzie Otto wybudował pałac wraz z folwarkiem. Hegenscheidtowie, pomimo że byli protestantami, ufundowali także w Omontowicach kościół katolicki.

Dobra po Ottonie przejął jego syn **Klaus**, ożeniony z Angielką Annemarie. Zamieszkali oni w Omontowicach.

Po plebiscycie w 1921 roku dobra Hegenscheidtów znalazły się po polskiej stronie. W Dębieńsku i Omontowicach nadal hodowano wysoko mleczne bydło oraz konie pociągowe i pod wierzch. Annemarie Hegenscheidt zarządzała folwarkiem, a jej mąż fabryką. Pani Hegenscheidt urządziła wokół pałacu wspaniały park, sprowadzając w 1928 roku specjalny gatunek dębu czerwonego, odpornego na zanieczyszczenia środowiska oraz specjalny gatunek róż sztamowych. Annemarie przed ślubem studiowała medycynę, toteż dla okolicznej ludności organizowała w Omontowicach opiekę lekarską oraz stworzyła dla dziewcząt szkołę w zakresie gospodarstwa domowego.

13. Opis (sytuacja, materiał i konstrukcja, rzut, bryła, elewacje, wnętrze, wyposażenie, instalacje)

Sytuacja - budynek w zespole folwarku, położonego w centrum wsi, po zachodniej stronie drogi Orzesze-Gliwice. Budynek ulokowany jest po zachodniej stronie głównego placu gospodarczego folwarku, osią podłużną skierowany na północ-południe

Konstrukcja - budynek murowany z cegły, tynkowany, fundamenty ceglane

Wieżba dachowa - drewniana, więzar jętkowy

Stropy, sklepienia - w piwnicach stropy ceramiczne, powyżej drewniane

Pokrycie dachu - dach kryty dachówką karpiówką

Podłogi - w korytarzach parteru i węzłach sanitarnych lastriko, w pomieszczeniach podłogi drewniane

Schody - schody zewnętrzne - jednobiegowe, żelbetowe; schody we wnętrzu - żelbetowe, obłożone lastrikiem, dwubiegowe, z metalową balustradą

Drzwi - drzwi zewnętrzne - główne wejściowe - współczesne, drewniane, dwuskrzydłowe, płytowe, częściowo szklone, prostokątne, na zawiasach czopowych, z niewielkim prostokątnym nadświetłem; drzwi mają nałożone dekoracyjne profile drewniane na lico; w przybudowanej do budynku parterowej kubaturze - jedne drzwi oryginalne - z drewnianymi ościeżami z dekoracją snycerską, drewniane, jednoskrzydłowe, deskowe (deski pionowe), styki profilowane, widoczne trzy rzędy ówieków metalowych, u dołu drzwi dekorowane listwą; zawiasy pasowe, kształtowane dekoracyjnie; oprawa zamka - ślusarstwo dekoracyjne; pozostałe drzwi zewnętrzne - współczesne, stalowe; drzwi we wnętrzu - współczesne, drewniane, płycinowe, jednoskrzydłowe, prostokątne, na zawiasach czopowych

Okna - w parterze budynku - okna drewniane, skrzynkowe, dwudzielne, dwupoziomowe; okna szczytu poddasza - drewniane, skrzynkowe, dwudzielne, dwupoziomowe - mniejsze okno doświetlające klatkę schodową od zachodu jednodelne, siedmio poziomowe

Rzut - budynek na rzucie prostokąta, dwutraktowy

Bryła - bryła zwarta - budynek dwukondygnacyjny, podpiwniczony, z poddaszem, kryty dachem czterospadowym. Od strony wschodniej w części dachowej szczyt kryty dachem dwuspadowym, kalenica prostopadle do kalenicy głównej budynku. Od strony północnej budynek posiada parterową przybudówkę, krytą dachem płaskim

Elewacja wschodnia - frontowa - siedmioosiowa - na osi środkowej wejście do budynku. Kondygnacje parteru i piętra oddzielone gzymsem. Na osi środkowej w partii dachu trójkątny szczyt. Lico elewacji gładko tynkowane, jedynie w szczycie w polach między oknami pionowe lizeny z boni z tynku. Szczyt obramowany profilem wykonanym w tynku.

Elewacja zachodnia - pięcioosiowa. Na osi środkowej okno doświetlające klatkę schodową, biegnące przez obie kondygnacje. Kondygnacje parteru i piętra oddzielone gzymsem. Ściany gładko tynkowane

Elewacja północna - do elewacji dobudowana parterowa kubatura. Elewacja bez otworów. Przez elewację biegnie pionowo przybudowany komin. Lico gładko tynkowane

Elewacja południowa - jednoosiowa, gładka, bez podziałów

14. Kubatura	15. Powierzchnia użytkowa	16. Przeznaczenie pierwotne	17. Użytkowanie obecne
3825 m ³	800 m ²	budynek administracyjny	budynek opuszczony
18. Prace budowlane i konserwatorskie, ich przebieg i dokumentacja		19. Stan zachowania (fundamenty, ściany zewnętrzne, ściany wewnętrzne, sklepienia, stropy, konstrukcje dachowe, pokrycie dachu, wyposażenie i instalacje)	
<p>W budynku przeprowadzano bieżące remonty zachowawcze.</p> <p>W latach siedemdziesiątych i osiemdziesiątych XX wieku adaptacja budynku na szkołę oraz wymiana stolarki okiennej i drzwiowej. Budowa toalet zbiorczych</p>		<p>Fundamenty - stan dobry</p> <p>Ściany zewnętrzne i wewnętrzne - stan dobry</p> <p>Stropy, sklepienia - stan dobry</p> <p>Konstrukcje dachowe - stan dobry</p> <p>Wyposażenie - stan dobry</p> <p>Instalacje - stan dobry</p>	
		20. Najpilniejsze postulaty konserwatorskie	
		<ul style="list-style-type: none"> Konieczność znalezienia użytkownika 	

21. Akta archiwalne (rodzaj akt, numery i miejsce przechowywania)

24. Uwagi różne

25. Opracował

tekst	mgr Magdalena Łabuz	październik 1997 roku
plany, rysunki	arch. Stanisław Łabuz	październik 1997 roku
zdjęcia, fotografie	arch. Stanisław Łabuz	październik 1997 roku
miejsca przechowywania negatywów		

Karta po wypełnieniu podlega ochronie na podstawie przepisu prawa autorskiego.

22. Bibliografia

- Nowiny nr 50/51 z 18 grudnia 1996 roku

26. Adnotacje o inspekcjach, informacje o zmianach (daty, imiona i nazwiska wypełniających)

23. Źródła ikonograficzne i fotografia (rodzaj, miejsce przechowywania, sygnatury)

27. Załączniki

2 wkladki

1. <i>Miejscowość</i> ORNONTOWICE	2. <i>Obiekt</i> BUDYNEK ADMINISTRACYJNY - folwark	3. <i>Zawartość wkładki</i> Ciąg dalszy punktu 12 - historia zespołu Ciąg dalszy punktu 13 - opis obiektu
---	--	---

Ciąg dalszy punktu 12 - historia zespołu

W czasie drugiej wojny światowej Hegenscheidtowie, przed klęską Niemiec, wyjechali do Anglii. Klaus zginął na froncie włoskim, a Annemarie, powróciwszy do Niemiec, założyła prywatną klinikę.

Po drugiej wojnie światowej budynek w użytkowaniu Technikum Rolniczego w Ornontowicach, przekształconego następnie w Zespół Szkół Rolniczych. Obecnie nieużytkowany.

Zespół folwarku wzniesiono w 1897 r, budynki bez wyraźnych cech stylowych-z elementami historyzmu.

Ciąg dalszy punktu 13 - opis obiektu

Wnętrze - układ wnętrza symetryczny. W osi poprzecznej korytarz z klatką schodową na wprost wejścia. Po obu stronach korytarza pomieszczenie dostępne z korytarza. Brak wystroju.

Instalacje - elektryczna, wodna, kanalizacyjna, centralne ogrzewanie

1. Miejscowość ORNONTOWICE	2. Obiekt BUDYNEK ADMINISTRACYJNY - folwark	3. Zawartość wkładki Zdjęcia
--------------------------------------	---	---------------------------------



4



5



6



7



8

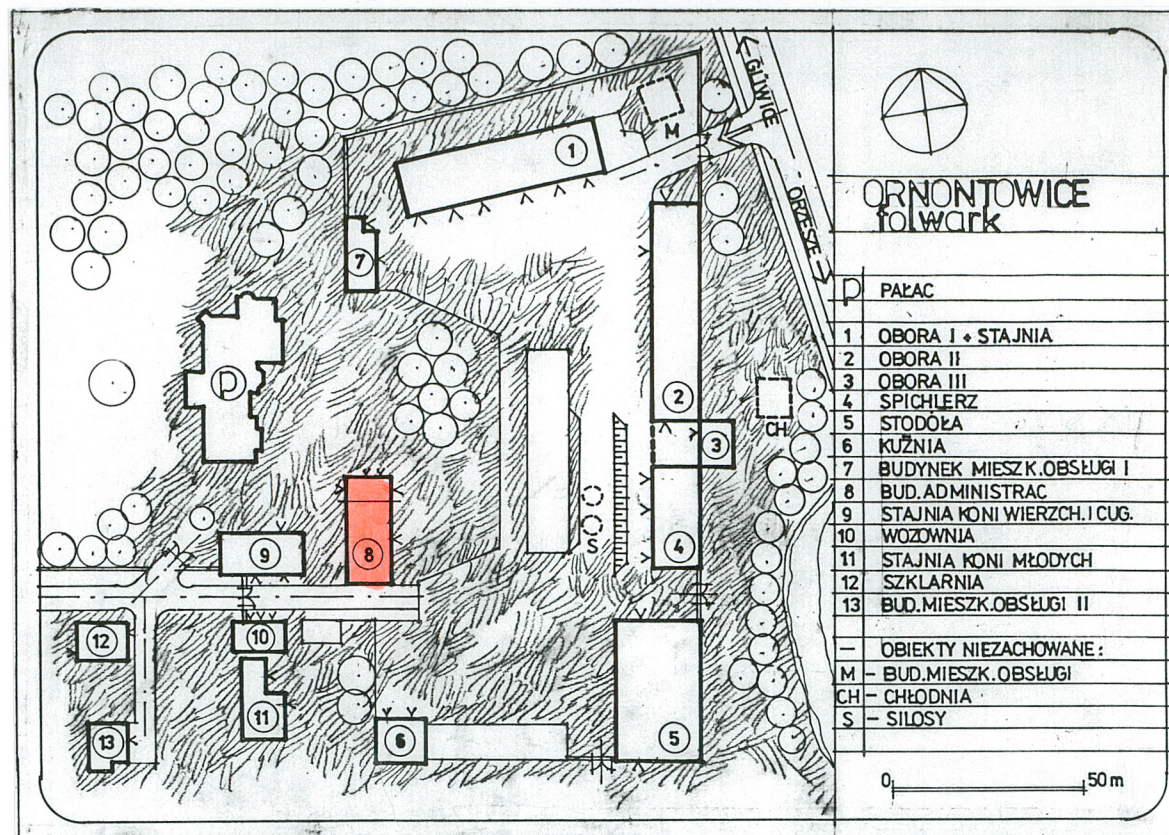
- 4 - elewacja wschodnia
- 5 - elewacja zachodnia
- 6 - elewacja południowa
- 7 - szczyt w elewacji wschodniej
- 8 - okna



9



10



11

- 9 - wejście w elewacji wschodniej
- 10 - drzwi w dobudówce
- 11 - sytuacja