

210/2

OŚRODEK DOKUMENTACJI
ZABYTEKÓW W WARSZAWIE
KARTA EWIDENCYJNA ZABYTEKÓW
ARCHITEKTURY I BUDOWNICTWA

A B C D E F G H I J K L M N O P R S T U V W X Y Z

Nr

2833

1. Obiekt

BASZTA

2. Czas powstania

XVI, XVII
1 poł. XIX w

3. Miejscowość

KONIECPOL

4. Adres

Ul. Ghrzastowska *2a i kawa 27*

Nr hipoteczny 1825/1

5. Przynależność administracyjna

Województwo **Śląskie**
Powiat Częstochowa
Gmina Koniecpol

6. Poprzednie nazwy miejscowości

Chrzastów

7. Przynależność administracyjna
przed 31. XII. 1998Województwo **Częstochowskie**

Powiat

8. Właściciel i jego adres

Komunalna
Miasto i Gmina Koniecpol

9. Użytkownik i jego adres

Miejski Ośrodek Kultury i Sportu w
Koniecpolu

10. Rejestr zabytków

104167 2 21.06.1967

20.01.1978

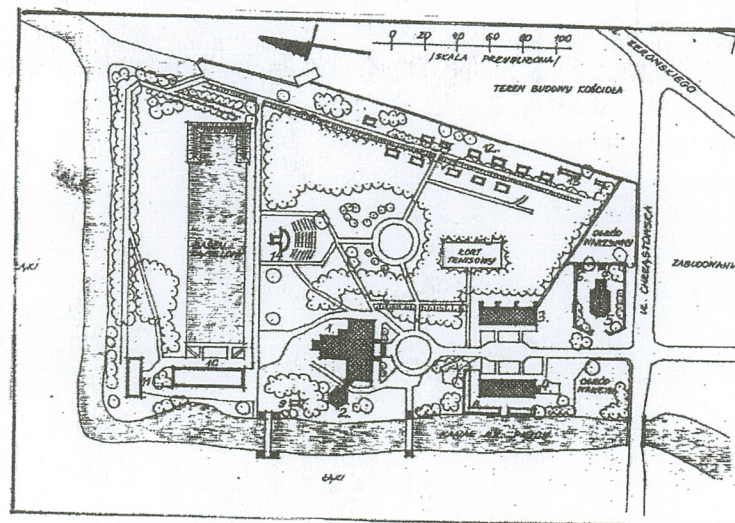
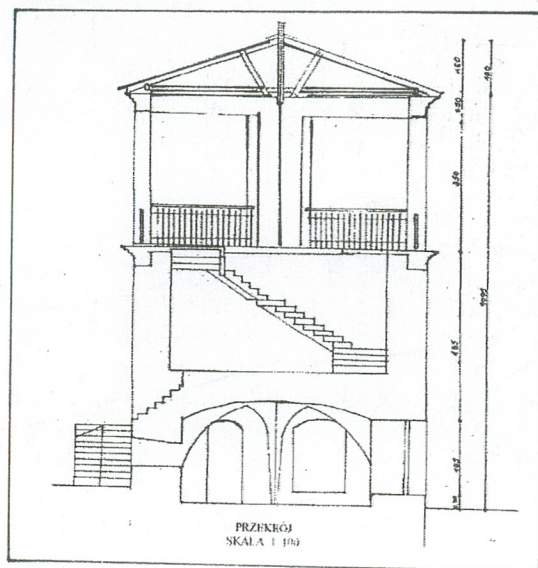
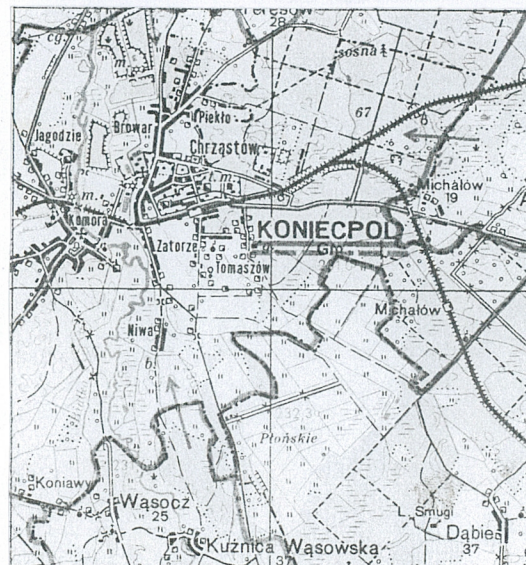
Nr. 205

Data 196

10/43 2 27.05.1996



WIDOK OD PD.



SYTUACJA

Budynek baszty wiąże się ściśle z kolejnymi etapami rozbudowy pałacu Koniecpolskich. Sama baszta przechodziła 3 fazy przeobrażeń. Najstarsze jej partie - od fundamentów po gzyms wieńczący pochodzą przypuszczalnie z XVI wieku. Świadczą o tym minn. Istnienie małych okienek, z których jedno przerywało obramienie XVII-wiecznej blendy. Zachowane w przyziemiu okienko strzelnicze nawiązuje do strzelnic "skrzydła" pałacu. Kształt baszty (sześcioboczna) pozwala zaliczyć ją do późnej odmiany baszt stosowanych także w okresie nowożytnym. W 1 poł. XIX wieku ówczesni właściciele pałacu w Koniecpolu Potoccy przekształcili ją na pawilon ogrodowy, poprzez podniesienie budowli o jedną kondygnację i połączenie z piętem pałacu przejściem wspartym na arkadach. W czasie 2 wojny światowej zniszczona. W 1967 roku baszta została gruntownie odremontowana.

SYTUACJA : Baszta zlokalizowana w zachodniej części założenia pałacowego, połączona z nim od strony elewacji północnej lekko ukośnie przejściem na arkadach filarowych
MATERIAŁ, KONSTRUKCJA, TECHNIKA baszta murowana z kamienia i cegły potynkowana, trójpoziomowa.

Fundamenty z kamienia wapiennego na zaprawie wapiennej. *Ściany* z kamienia łamanego, miękkiego ułożonego na zaprawie wapiennej, przejście między filarami z cegły pełnej palonej, ułożonej na zaprawie wapiennej. Na łuku ceglany rolka z cegły, ułożonej na zgrabie płyta kamienna. *Sklepienia i stropy* : w przyziemiu kopulaste z lunetami, na poziomie arkad strop z płyty żelbetowej, *Więźba dachowa* : konstrukcji drewnianej z jednym stolcem wiszącym wzmocnienie usztywniające w postaci podwójnych mieczy na każdej "pełnej" krokwi. Krokwie zaczopowane w pławie leżącej na gzymsie żelbetowym. *Dach* : namiotowy, pokryty blachą cynkową na deskowaniu posadzki, *podłogi* : wylewka betonowa *Schody* : zewnętrzne od pd. na podmurówce z kamienia łamanego, betonowe, jednobiegowe; wewnętrzne, łączące poziom przejścia nad arkadami z poziomem kondygnacji nad przyziemiem - żelbetowe, oparte na ścianach zewnętrznych, biegi proste, podesty w rzucie zbliżonym do trapezu. *Otwory okienne* : prostokątne, różnej wielkości, w przyziemiu zamknięte odcinkowo, na drugim poziomie blendy w uszakowanych obramieniach, okna drewniane. *Otwory drzwiowe* : prostokątne, główne zamknięte ozdobną, żeliwną kratą z płaskowników. **RZUT** : na planie regularnego sześciokąta jednoprzestrzenny, o trzech poziomach. Wejście w południowo-wschodniej ścianie baszty do wnętrza poziomu pierwszego, drugi poziom stanowi klatka schodowa, a najwyższy poziom widokowy. Na trzeci poziom - widokowy, bezpośrednie przejście z pierwszego piętra pałacu po filarowym łączniku. **BRYŁA** : regularna, sześcioboczna, dwukondygnacyjna, przykryta dachem namiotowym, połączona z pałacem jednokondygnacyjnym, arkadowym łącznikiem. **ELEWACJE** : otynkowane tynkiem gładkim Belwederową partię z wielkimi, prostokątnymi otworami, oddziela od dolnej gzyms, a narożniki podkreślone zostały pilastrami małego porządku. **WNĘTRZE** : otynkowane tynkiem gładkim, w przyziemiu sklepienie kopulaste z lunetami. **WYPOSAŻENIE** : brak zabytkowego wyposażenia. **INSTALACJE** : elektryczna.

14. Kubatura	15. Powierzchnia użytkowa	16. Przeznaczenie pierwotne	17. Użytkowanie obecne
<p>18. Prace budowlane i konserwatorskie, ich przebieg i dokumentacja</p> <p>W latach 1968-1970 przeprowadzono kapitalny remont baszty z przeznaczeniem na rezerwową ewakuacyjną drogę wyjścia z sali pałacu, użytkowanej jako sala kinowa Zakładowego Domu Kultury</p> <p>Prace wykonano w oparciu o "Projekt techniczny" opr. przez inż. E. Dąbrowskiego i S. Migalę, Kielce 1968 r., Polegały one na:</p> <ol style="list-style-type: none"> 1. Wykonaniu schodów żelbetowych wewnętrznych, łączących poziom przejścia nad arkadami z poziomem kondygnacji nad przyziemiem. 2. Przekryciu baszty na poziomie arkad płytą żelbetową w miejscu starego, drewnianego stropu 3. Nad istniejącym sklepieniem przyziemia wykonano płytę stropową z żelbetonu, która miała stanowić odciążenie sklepienia 4. Poszerzono istniejący otwór na poziomie nad sklepieniem, przystosowując go jako wejście główne do baszty. 5. Wykonano schody zewnętrzne, od strony południowej 6. Odtworzenie więźby dachowej i wykonanie nowego pokrycia 7. Wymiana tynków. <p>W latach 80-tych wykonano bieżące remonty, ale bez dokumentacji.</p>		<p>19. Stan zachowania (fundamenty, ściany zewnętrzne, ściany wewnętrzne, sklepienia, stropy, konstrukcje dachowe, pokrycie dachu, wyposażenie instalacje)</p> <p>Ogólny stan zachowania dostateczny, zaniedbana</p> <p>Fundamenty stan dobry</p> <p>Ściany zawilgocone, tubytki w tynku</p> <p>Dach nieuszczelny</p>	
			<p>20. Najpilniejsze postulaty konserwatorskie.</p>

21. Akta archiwalne (rodzaj akt, numer i miejsce przechowywania)

24. Uwagi różne

22. Bibliografia

Katalog zabytków sztuki w Polsce. Powiat Włoszczowski, t.III Z 12.
Warszawa 1966
E. Jeżewska, Pałac w Koniecpolu-Chrzastowie, BBiDZ w Częstochowie
1978
Jadwiga Borowska-Antoniewicz, Dawna architektura Częstochowy i
regionu w ikonografii w XVII-XX wieku. Częstochowa 1988, s.75.

23. Źródła ikonograficzne i fotografie (rodzaj (rodzaj, miejsce przechowywania, sygnatury)

Drzeworyt wyk. Wgł. Rys. Aleksandra Malinowskiego w 1874
roku. (Tygodnik Ilustrowany R. 1874)
Fotografie z 1965 roku, (archiwum konserwatora zabytków w
Częstochowie)

25. Opracował

Włodzimierz Goraj wrzesień 2000

Tekst

Plany, rysunki - , Włodzimierz Goraj wrzesień, 2000

Zdjęcia fotograficzne Włodzimierz Goraj , wrzesień 2000

Miejsce przechowywania negatywów Archiwum SOZ w Częstochowie

Karta po wypełnieniu podlega ochronie na podstawie przepisów prawa autorskiego

26. Adnotacje o inspekcjach, informacje o zmianach (daty, imiona i nazwiska wypełniających)

27. Załączniki 1-4

1. Miejscowość

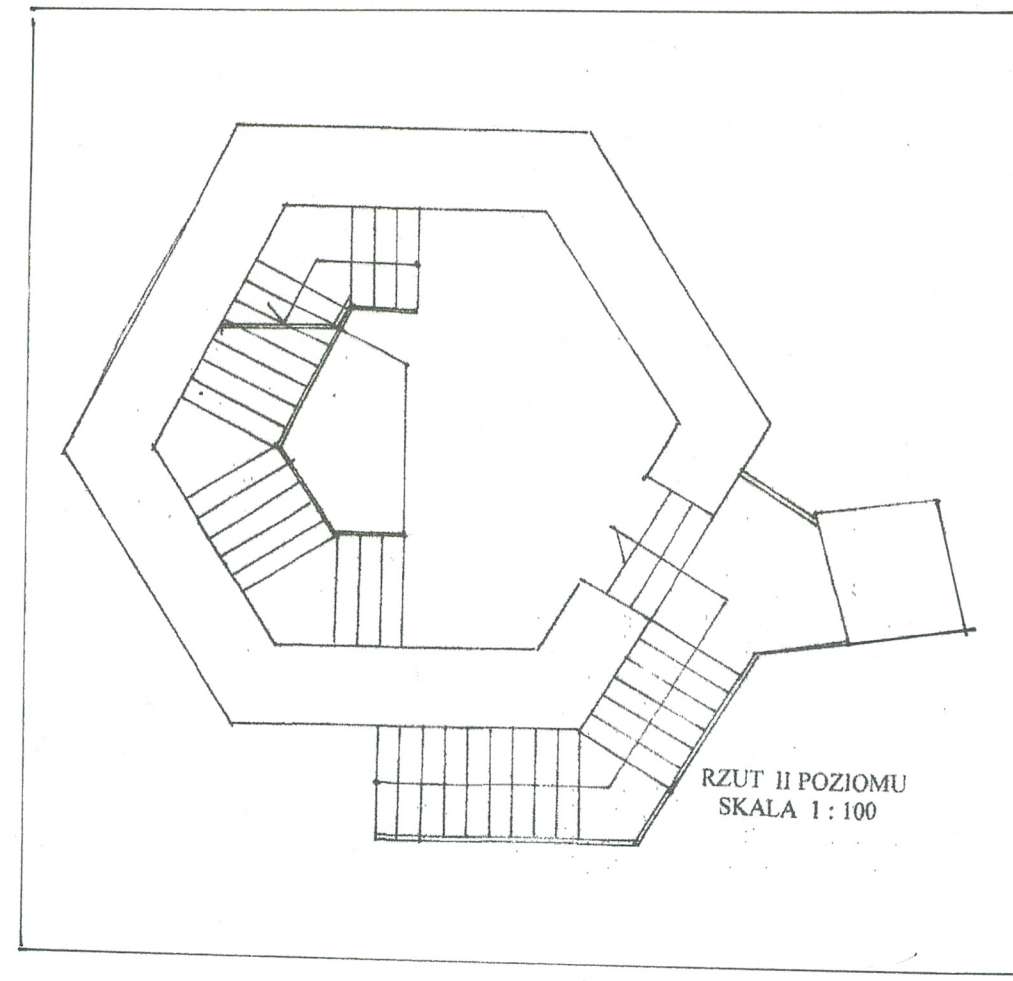
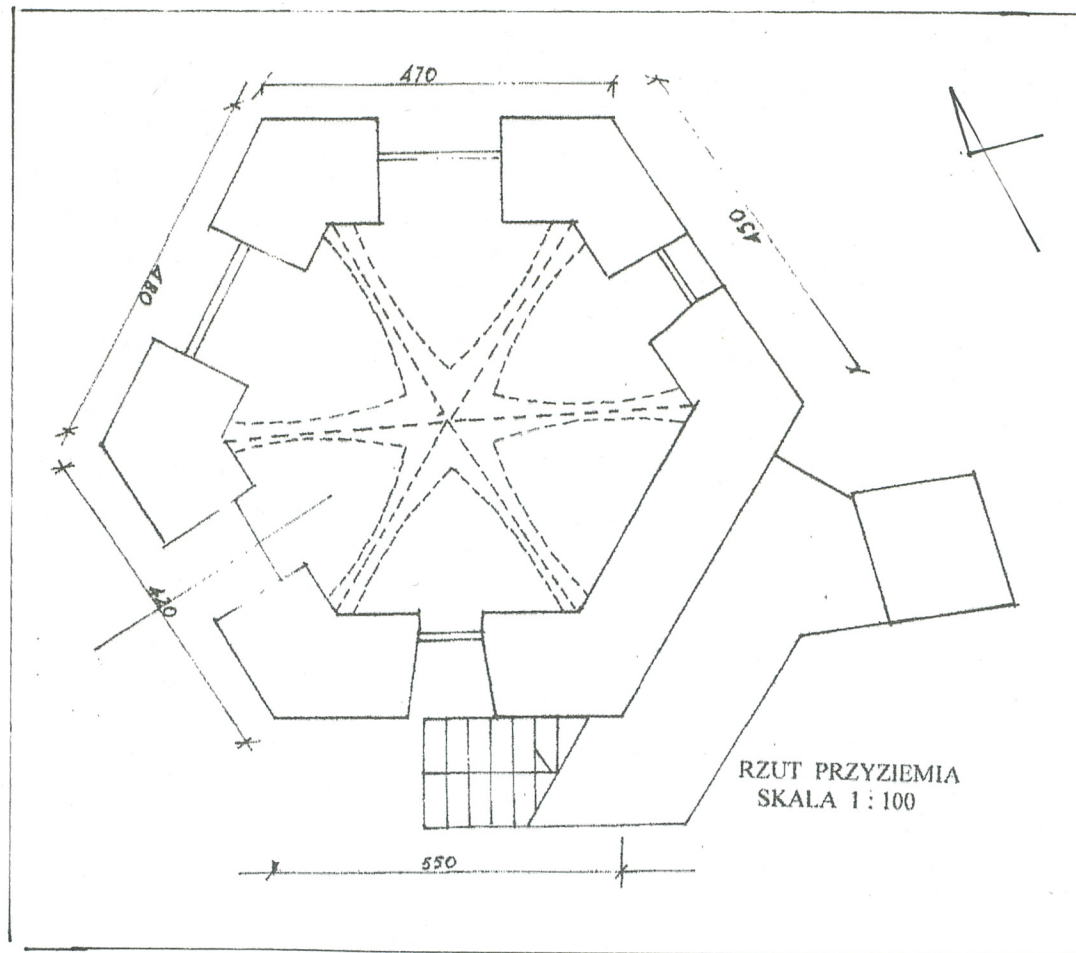
KONIECPOL

2. Obiekt (jak w karcie)

BASZTA

3. Zawartość wkładki (nazwa obiektu lub materiału uzupełniającego)

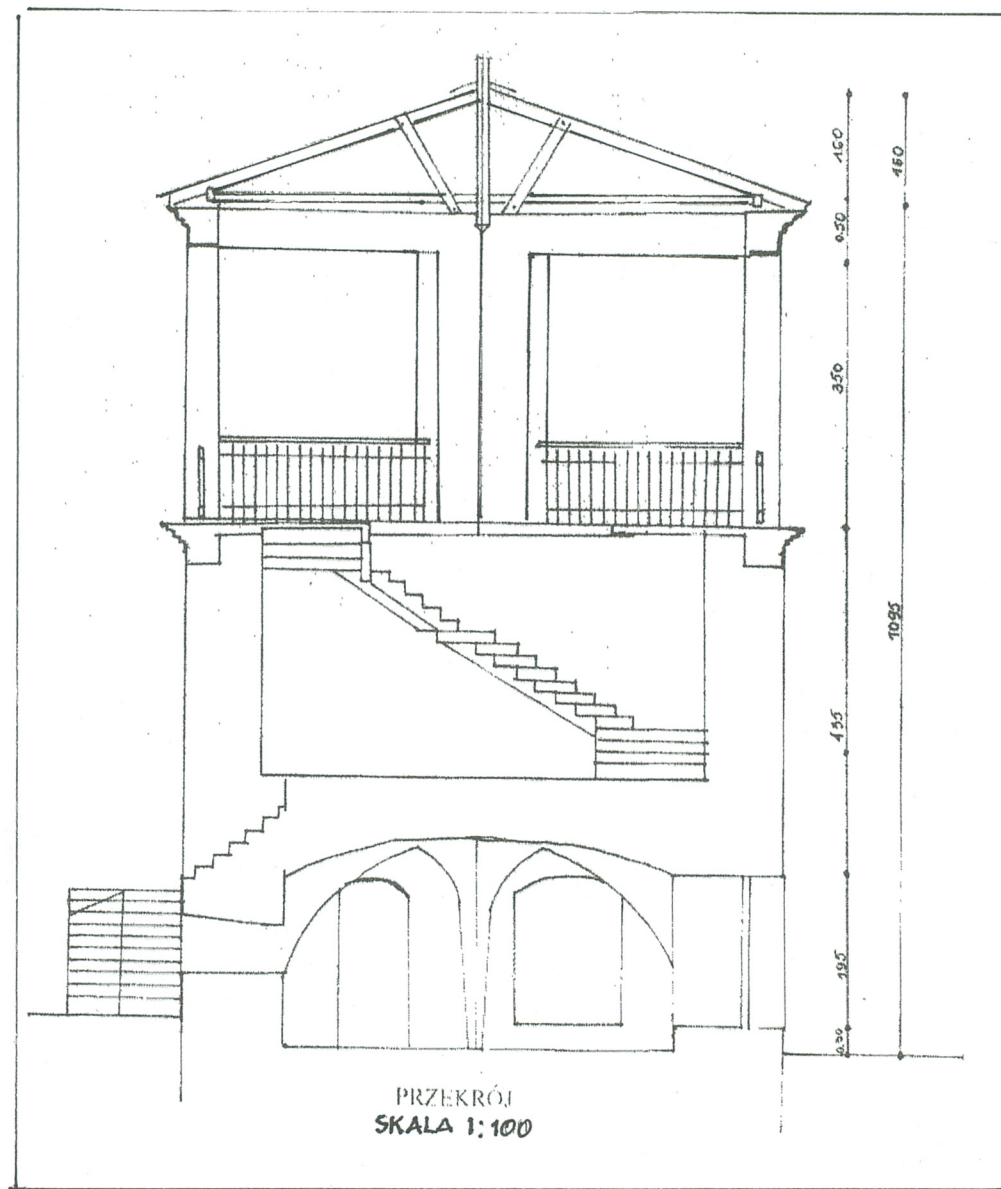
Rzut



Wkładkę założył

Mgr inż Włodzimierz Goraj

Przechowywanie negatywów



1. Miejscowość KONIECPOL	2. Obiekt (jak w karcie) BASZTA	3. Zawartość wkładki (nazwa obiektu lub materiału uzupełniającego) Fotografie
------------------------------------	---	---



1



2



3



4

Wkładkę założył:

W. Goraj październik 2000

Przechowywanie negatywów

SOZ Częstochowa

1. Elewacja pd-zachodnia
2. Elewacja pn - -zachodnia
3. Elewacja północna
4. Blendy na II poziomie baszty.

1. Miejscowość KONIECPOL	2. Obiekt (jak w karcie) BASZTA	3. Zawartość wkładki (nazwa obiektu lub materiału uzupełniającego) Fotografie
------------------------------------	---	---



1



2



3

1. Elewacja pn - wschodnia
2. Schody zewnętrzne od pd - wschodu
3. Drzwi zewnętrzne od pd-zachodu
4. Drzwi zewnętrzne od pd - wschodu

Wkładkę założył

W. Goraj październik 2000

Przechowywanie negatywów

SOZ Częstochowa